

PHILIPS

Monitor

8000 Series



27E1N8900

CS

Uživatelská příručka

Péče o zákazníky a záruka

Odstraňování problémů a časté dotazy

1

25

29

Register your product and get support at www.philips.com/welcome

Obsah

1. Důležité	1
1.1 Bezpečnostní opatření a údržba	1
1.2 Vysvětlení zápisu	3
1.3 Likvidace produktu a obalového materiálu	4
2. Nastavení monitoru	5
2.1 Instalace	5
2.2 Práce s monitorem	7
2.3 Demontáž sestavy podstavce pro montáž VESA	10
2.4 Integrovaný přepínač více klientů KVM	11
2.5 MultiView	12
3. Optimalizace Obrazu	14
3.1 SmartImage	14
3.2 SmartContrast	16
3.3 Slouží k přizpůsobení barevného prostoru	16
4. HDR	17
5. Napájení a Inteligentní napájení	18
6. Speciální péče o OLED monitor	19
7. Technické údaje	20
7.1 Rozlišení a přednastavené režimy	23
8. Řízení spotřeby	24
9. Péče o zákazníky a záruka	25
9.1 Postup při vadných pixelech plochého panelu společnosti Philips	25
9.2 Péče o zákazníky & záruka	28
10. Odstraňování problémů a časté dotazy	29
10.1 Odstraňování problémů	29
10.2 Obecné časté dotazy	30
10.3 Časté dotazy ohledně Multiview	33

1. Důležité

Tato elektronická uživatelská příručka je určena pro každého uživatele tohoto monitoru Philips. Před používáním monitoru si přečtěte tuto uživatelskou příručku. Obsahuje důležité informace a poznámky k používání vašeho monitoru.

Záruka Philips je platná, pokud je výrobek používán pro navrženou potřebu v souladu s návodem a po přiložení originálu faktury nebo pokladním dokladem, označujícím datum nákupu, jméno prodejce a modelové a výrobní číslo výrobku.

1.1 Bezpečnostní opatření a údržba

Varování

Použití kontrol, úprav nebo postupů jiným způsobem než je stanoveno v této dokumentaci může vést k ohrožení šokem, elektrickým a/ nebo mechanickým rizikům.

Přečtěte si a dodržujte tyto instrukce při zapojování a používání vašeho PC monitoru.

Používání

- Nevystavujte monitor přímému slunečnímu záření, velmi silným jasným světlům a udržujte jej mimo dosah jiných zdrojů tepla. Dlouhé vystavení tomuto typu prostředí může mít za následek změnu barev a poškození monitoru.
- Chraňte displej před olejem. Olej může poškodit plastový kryt displeje a může být zneplatněna záruka.
- Odstraňte veškeré předměty, které by mohly spadnout do větracích otvorů nebo zabránit dostatečnému chlazení elektroniky monitoru.
- Nezakrývejte větrací otvory ve skříňce.
- Umístěte monitor na takové místo, ze kterého bude elektrická zástrčka a zásuvka snadno přístupná.
- Jestliže jste vypnuli monitor odpojením napájecího kabelu nebo kabelu napájecího adaptéru, před připojením kabelu počkejte 6 sekund, aby monitor fungoval normálně.
- Vždy používejte napájecí kabel schválený společností Philips. Pokud napájecí kabel chybí, obraťte se na nejbližší servisní středisko. (Vyhledejte kontaktní informace na servis uvedeně v Příručce s důležitými informacemi.)
- K napájení používejte určený zdroj. K napájení monitoru používejte pouze určený zdroj napájení. V případě použití nesprávného napětí nebude přístroj fungovat a může dojít k požáru nebo k úrazu elektrickým proudem.
- Nerozebírejte síťový napájecí adaptér: V případě demontáže síťového napájecího adaptéru můžete být vystaveni nebezpečí požáru nebo úrazu elektrickým proudem.
- Chraňte kabel. Za napájecí a signální kabel netahaňte ani je neohýbejte. Neumísťujte monitor ani žádné jiné předměty na kabely. Poškozené kabely mohou způsobit požár nebo úraz elektrickým proudem.
- Během používání nevystavujte monitor nadměrným otřesům nebo nárazům.
- Aby nedošlo k poškození, například vypadnutí panelu z rámečku, nenaklánějte monitor směrem dolů o více než -5 stupňů. Pokud bude překročen maximální úhel náklonu -5 stupňů, na poškození monitoru se nebude vztahovat záruka.
- Při používání nebo přemísťování do monitoru nekopejte a zabraňte případnému pádu.
- Nadměrné používání monitoru může způsobit únavu zraku. Při práci s počítačem je vhodnější dělat více kratších přestávek, než méně časté dlouhé přestávky. Například 5 - 10minutová přestávka po 50 - 60minutovém souvislém používání monitoru je vhodnější, než 15minutová přestávka každé dvě hodiny. Při používání monitoru v neměnném časovém intervalu zkuste zabránit únavě zraku následujícími postupy:
 - Po dlouhém soustředění na monitor přesuňte zrak na jiné objekty v různých vzdálenostech.
 - Při práci často mrkejte.
 - Lehce zavírejte a protáchejte oči pro uvolnění.

- Nastavte správnou výšku a úhel monitoru podle výšky vaší postavy.
- Nastavte správnou úroveň jasu a kontrastu.
- Přizpůsobte okolní osvětlení nastavení jasu monitoru, nepoužívejte zářivkové osvětlení a povrchy, které neodráží příliš mnoho světla.
- V případě příznaků vyhledejte lékaře.

Údržba

- Aby byl monitor chráněn před možným poškozením, nevyvíjejte na panel LCD nadměrný tlak. Při přemísťování zvedejte monitor za rám; při zvedání monitoru nesahejte rukou nebo prsty na panel LCD.
- Čisticí prostředky na bázi oleje mohou poškodit plastové díly a může být zneplatněna záruka.
- Nebudete-li monitor delší dobu používat, odpojte jej ze zásuvky.
- Před očištěním mírně navlhčeným hadříkem monitor odpojte ze zásuvky. Je-li vypnuté napájení, lze obrazovku otřít suchým hadříkem. K čištění monitoru nikdy nepoužívejte organická rozpouštědla, jako například alkohol nebo čističe s obsahem čpavku.
- Zabraňte nebezpečí úrazu elektrickým proudem nebo trvalého poškození monitoru a chraňte monitor před prachem, deštěm, vodou nebo nadměrně vlhkým prostředím.
- Pokud dojde k namočení monitoru, co nejdříve jej osušte suchým hadříkem.
- Vnikne-li do monitoru cizí látka nebo voda, ihned vypněte napájení a odpojte napájecí kabel. Odstraňte cizí látku nebo vodu z monitoru a odešlete jej do servisního střediska.
- Monitor neskladujte ani nepoužívejte na místech vystavených teplu, přímému slunečnímu záření nebo extrémním teplotám.
- Chcete-li zachovat optimální výkonnost monitoru a prodloužit jeho životnost, použijte jej na místě, které splňuje následující rozsahy teplot a vlhkosti.

- Teplota: 0 až 40°C 32 až 104°F
- Vlhkost: 20 až 80% relativní vlhkosti

Důležité informace o vypalování duchů/ stínového obrazu

- Před ponecháním monitoru bez dozoru vždy aktivujte spořič obrazovky. Bude-li na vašem monitoru zobrazen neměnicí se statický obsah, vždy aktivujte aplikaci pro pravidelnou obnovu obrazovky. Dlouhodobé nepřerušované zobrazení nehybného nebo statického obrazu může způsobit „vypálení“ obrazovky, rovněž známé jako „dosvit“ nebo „zobrazení duchů“.
- „Vypálení“, „dosvit“ nebo „zobrazení duchů“ je dobře známý jev u technologie panelů LCD. V mnoha případech „vypálení“, „dosvit“ nebo „zobrazení duchů“ postupně zmizí po určité době mimo provoz.

Výstraha

Pokud neaktivujete spořič obrazovky nebo aplikaci, která pravidelně obměňuje obsah zobrazení, může dojít k vážnému „vypálení“, „dosvitu“ nebo „zobrazení duchů“, a toto narušení obrazu již nelze odstranit. Na výše uvedené poškození se nevztahuje záruka.

Servis

- Kryt pláště může otevřít pouze kvalifikovaný servisní pracovník.
- Pokud je pro opravu vyžadována dokumentace nebo integrace, obraťte se na nejbližší servisní středisko. (Vyhledejte kontaktní informace na servis uvedené v Příručce s důležitými informacemi.)
- Informace o převážení najdete v části „Technické údaje“.
- Neponechávejte monitor v autě nebo v zavazadlovém prostoru auta na přímém slunci.

Poznámka

Pokud monitor nefunguje správně nebo pokud si nejste jisti, jaké kroky je třeba provést po provedení pokynů v této příručce, obraťte se na servisního pracovníka.

1.2 Vysvětlení zápisu

Následující pododdíly popisují způsob zápisu, který se používá v této příručce.

Poznámky, upozornění a výstrahy

Na stránkách této příručky můžete narazit na text, který je opatřený symbolem a je vtištěn tučně nebo kurzívou. Takové úseky obsahují poznámky, upozornění a výstrahy. Jejich použití je následující:

Poznámka

Tento symbol označuje důležité informace a návrhy, které pomáhají lépe využít počítačový systém.

Upozornění

Tento symbol označuje informace, které objasňují, jak se vyhnout možnému poškození zařízení nebo ztrátě dat.

Varování

Tento symbol označuje nebezpečí tělesného ublížení a vysvětluje, jak se danému problému vyhnout.

Některé výstrahy se mohou objevit v různé podobě a nemusí být uvozeny symbolem. V takovém případě je konkrétní vyznačení výstrahy nařízeno úřadem pro regulaci.

1.3 Likvidace produktu a obalového materiálu

Likvidace elektrických a elektronických zařízení - WEEE



This marking on the product or on its packaging illustrates that, under European Directive 2012/19/EU governing used electrical and electronic appliances, this product may not be disposed of with normal household waste. You are responsible for disposal of this equipment through a designated waste electrical and electronic equipment collection. To determine the locations for dropping off such waste electrical and electronic, contact your local government office, the waste disposal organization that serves your household or the store at which you purchased the product.

Your new monitor contains materials that can be recycled and reused. Specialized companies can recycle your product to increase the amount of reusable materials and to minimize the amount to be disposed of.

All redundant packing material has been omitted. We have done our utmost to make the packaging easily separable into mono materials.

Please find out about the local regulations on how to dispose of your old monitor and packing from your sales representative.

Taking back/Recycling Information for Customers

Philips establishes technically and economically viable objectives to optimize the environmental performance of the organization's product, service and activities.

From the planning, design and production stages, Philips emphasizes the importance of making products that can easily be recycled. At Philips, end-of-life management primarily entails participation in national take-back initiatives and recycling programs whenever possible, preferably in cooperation with competitors, which recycle all materials (products and related packaging material) in accordance with all Environmental Laws and taking back program with the contractor company.

Your display is manufactured with high quality materials and components which can be recycled and reused.

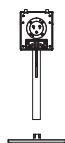
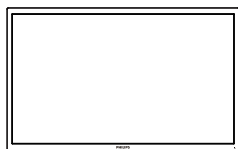
To learn more about our recycling program please visit:

<http://www.philips.com/a-w/about/sustainability.html>

2. Nastavení monitoru

2.1 Instalace

1 Obsah balení



*DP



* HDMI



* USB A-B



*USB C-A



*USB C-C/A



*USB C-C

* Liší se podle oblasti

Poznámka

Používejte pouze síťový adaptér střídavého/stejnoseměrného napájení: Philips FSP230-AJAN3-T.

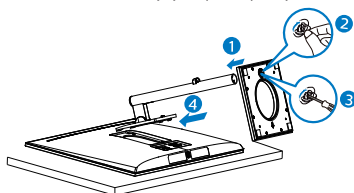
2 Instalace stojanu

1. Umístěte monitor obrazovkou dolů na měkký podklad. Zabraňte poškrábání nebo poškození obrazovky.



2. Uchopte podstavec oběma rukama.

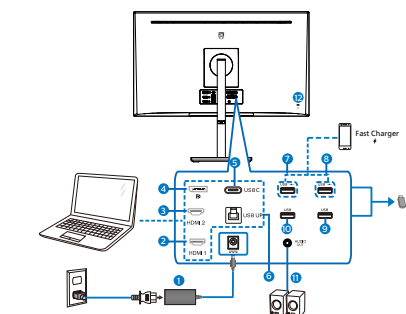
- (1) Opatrně upevněte základnu ke stojanu.
- (2) Prsty utáhněte šroub na spodní straně podstavce.
- (3) Šroubovákem utáhněte šroub na spodní straně podstavce a pevně zajistěte podstavec ke sloupku.
- (4) Jemně nasadte podstavec na oblast držáku VESA, až jej západky zajistí.



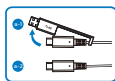
Varování

Umístěte monitor obrazovkou dolů na měkký podklad. Zabraňte poškrábání nebo poškození obrazovky.

3 Připojení k počítači



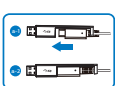
USB C-C



USB Type-C



USB A-C



USB Type-A



- 1 Vstup stejnosměrného/střídavého napájení
- 2 Vstup HDMI 1
- 3 Vstup HDMI 2
- 4 Vstup Displayport
- 5 USB C
- 6 USB zapnuto
- 7 USB nabíječka/USB výstupní
- 8 USB nabíječka/USB výstupní
- 9 USB výstupní
- 10 USB výstupní
- 11 Audio výstupní
- 12 Zámek proti krádeži Kensington

Připojení k počítači


1. Pevně připojte napájecí kabel k zadní straně monitoru.
2. Vypněte počítač a odpojte jeho napájecí kabel.
3. Připojte signálový kabel monitoru do video konektoru na zadní straně počítače.
4. Zapojte napájecí kabel počítače a monitoru do nejbližší zásuvky.
5. Zapněte počítač a monitor. Jestliže se na monitoru objeví obraz, instalace je dokončena.

4 Rozbočovač USB

Aby byly splněny mezinárodní energetické standardy, jsou rozbočovač USB/porty tohoto monitoru deaktivovány v režimech pohotovostní a vypnutí.

Připojená zařízení USB nebudou v tomto stavu fungovat.

5 USB nabíjení

Tento monitor je vybaven porty USB, které mohou zajišťovat standardní napájení. Některé mají funkci nabíjení USB (označené ikonou napájení USB ). Tyto porty lze použít například k nabíjení chytrého telefonu nebo k napájení externí jednotky HDD. Aby bylo možné tuto funkci používat, musí být vždy ZAPNUTÉ napájení monitoru.

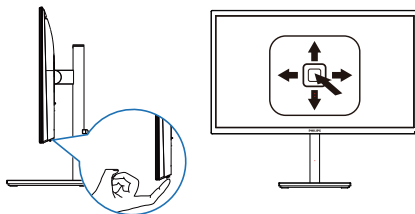
Varování:





Bezdrátová zařízení USB 2,4 GHz, například bezdrátová myš, klávesnice a sluchátka, mohou být rušena vysokorychlostním signálem zařízení USB 3,2, což může mít za následek sníženou účinnost rádiového přenosu. Dojde-li k takové situaci, pokuste se omezit účinky rušení následujícími opatřeními.

- Snažte se udržet přijímače USB2,0 mimo dosah připojovacího portu USB3,2.
- Pomocí standardního USB prodlužovacího kabelu nebo USB rozbočovače zvětšíte vzdálenost mezi bezdrátovým přijímačem a připojovacím portem USB3,2.

2.2 Práce s monitorem

1 Popis tlačítek ovládání

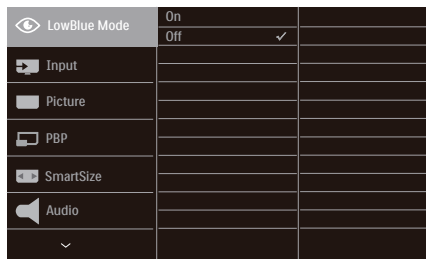


1		Stisknutím po dobu alespoň 3 sekund vypnete napájení obrazovky. Stisknutím zapnete napájení obrazovky.
2		Přístup k nabídce OSD. Potvrzení nastavení OSD.
3		Upravte barevný prostor. Slouží k úpravám nabídky OSD.
4		Slouží ke změně zdroje vstupního signálu. Slouží k úpravám nabídky OSD.
5		Herní nabídka SmartImage. K dispozici je několik možností: EasyRead, Kancelář, Fotografie, Film, Hra, Úsporný, Režim potlačení modrého světla, SmartUniformity a Vypnuto. Když monitor přijímá signál HDR, funkce SmartImage zobrazí nabídku HDR. Lze vybrat několik možností: HDR hra, HDR film, HDR fotografie HDR Černá 400, Osobní a Vypnuto. Návratu na předchozí úroveň OSD.

2 Popis zobrazení funkcí na obrazovce

Co je nabídka na obrazovce (OSD)?

Nabídka obrazovky (On-Screen Display, OSD) je funkce všech LCD displejů Philips. Umožňuje koncovému uživateli upravovat vlastnosti obrazovky nebo vybírat funkce displeje přímo prostřednictvím zobrazeného okna s pokyny. Níže je uveden příklad příjemného rozhraní obrazovky:

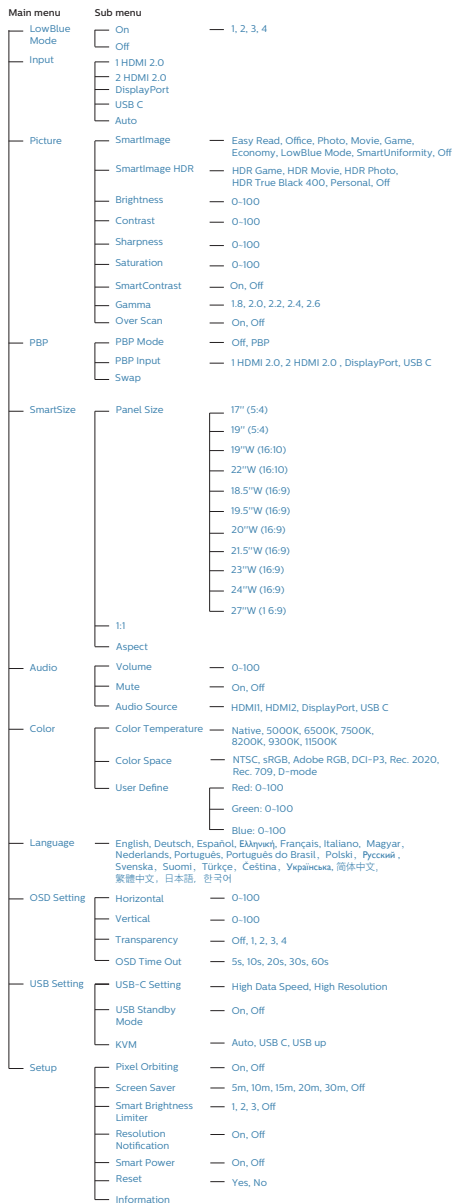


Základní a jednoduché pokyny k ovládacím tlačítkům

Nabídku OSD tohoto displeje Philips můžete otevřít jednoduše pomocí tlačítka na zadní straně displeje. Jednoduché tlačítko funguje jako joystick. K přesouvání kurzoru prostě přepínáte ovladač čtyřmi směry. Po stisknutí tlačítka lze vybrat požadovanou možnost.

Nabídka OSD

Níže je celkový pohled na uspořádání nabídky na obrazovce. Lze jej použít pro referenci, až budete později chtít provádět nejrůznější úpravy.



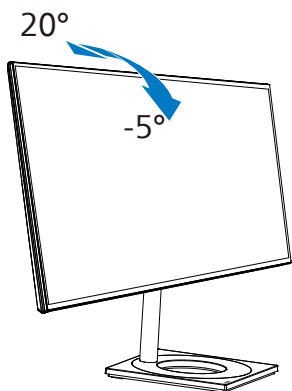
3 Výstraha rozlišení

Tento monitor je navržen na optimální výkon při svém nativním rozlišení: 3840 X 2160. Pokud se monitor zapne při jiném rozlišení, zobrazí se na obrazovce výstraha: Use 3840 X 2160 for best results.

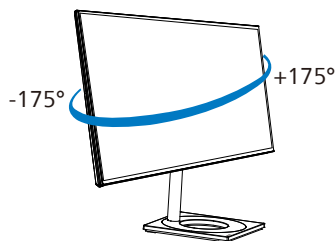
Zobrazení výstrahy nativního rozlišení lze vypnout z nabídky Nastavení v nabídce na obrazovce (OSD).

4 Fyzické funkce

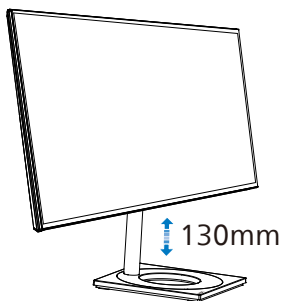
Náklon



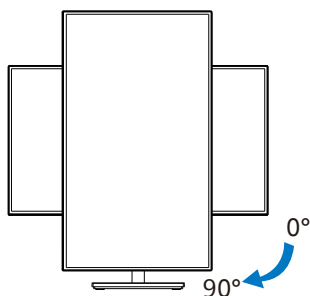
Otáčení



Nastavení výšky



Čep



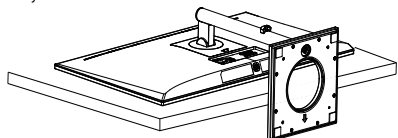
⚠ Varování:

- Aby nedošlo k poškození obrazovky, například vypadnutí panelu, nenaklánějte monitor směrem dolů o více než -5 stupňů.
- Při nastavování úhlu monitoru netlačte na obrazovku. Chyťte jen rámeček.
- Chcete-li otočit monitor z polohy na šířku do polohy na výšku, otáčejte monitorem pouze po směru hodin.

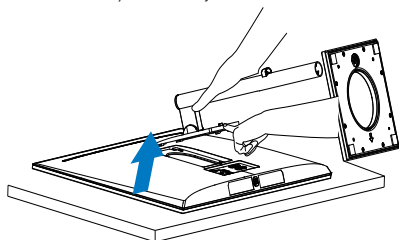
2.3 Demontáž sestavy podstavce pro montáž VESA

Než začnete demontovat podstavec monitoru, postupujte podle pokynů níže, aby se zabránilo jakémukoli možnému poškození nebo zranění.

1. Umístěte monitor obrazovkou dolů na měkký podklad. Zabraňte poškrábání nebo poškození obrazovky. Potom zvedněte stojánek monitoru.

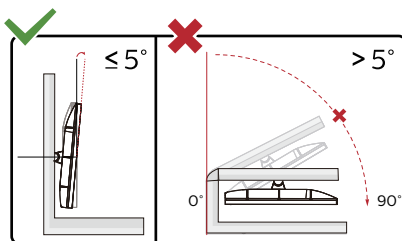
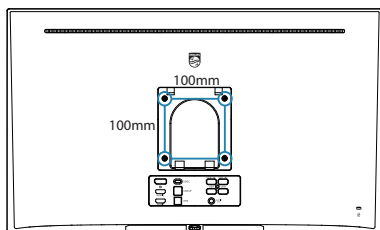


2. Držte tlačítko uvolnění stisknuté, nakloňte základnu a vytáhněte ji ven.



Poznámka

Tento monitor je kompatibilní s 100mm x 100mm montážním rozhraním kompatibilním se standardem VESA. Šroub M4 pro montáž VESA. V případě montáže na stěnu vždy kontaktujte výrobce.



* Provedení displeje se může lišit od ilustrací.

Varování:

- Aby nedošlo k poškození obrazovky, například vypadnutí panelu, nenaklánějte monitor směrem dolů o více než -5 stupňů.
- Při nastavování úhlu monitoru netlačte na obrazovku. Chyťte jen rámeček.

2.4 Integrovaný přepínač více klientů KVM

1 Co je to?

Integrovaný přepínač více klientů KVM umožňuje ovládat dva samostatné počítače pomocí jedné konfigurace monitor-klávesnice-myš.

2 Pokyny pro aktivaci integrovaného přepínače více klientů KVM

Tento monitor Philips je vybaven integrovaným přepínačem více klientů KVM, který umožňuje rychle přepínat vaše periferie dozadu a dopředu mezi dvěma zařízeními prostřednictvím nastavení nabídky OSD.

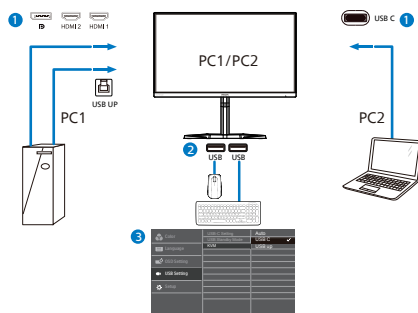
Použijte USB-C a HDMI nebo DP jako vstup a poté použijte USB-C/USB-B jako rozhraní USB pro odeslání dat.

Proveďte nastavení podle následujících kroků.

1. Připojte kabel výstupu USB z vašich dvou zařízení k portu „USB C“ a „USB up“ tohoto monitoru současně.

Zdroj	Rozbočovač USB
HDMI/DP	USB UP
USB C	USB C

2. Připojte periferie ke vstupnímu portu USB tohoto monitoru.
3. Přejděte do nabídky OSD. Přejděte do části KVM a výběrem možnosti „Auto“, „USB C“ nebo „USB up“ přepínejte ovládání periférií z jednoho zařízení na druhé. Tento krok zopakujte, pokud chcete přepnout systém ovládání s použitím jedné skupiny periférií.



Použijte USB-C a HDMI nebo DP jako vstup a poté použijte USB-C/USB-B jako rozhraní USB odeslání dat.

Proveďte nastavení podle následujících kroků.

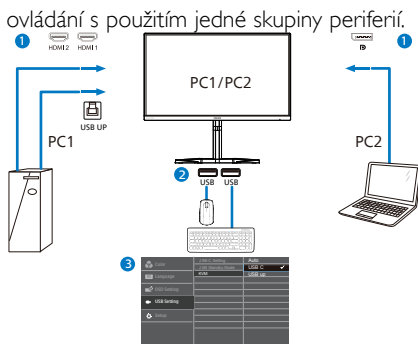
1. Připojte kabel výstupu USB z vašich dvou zařízení k portu „USB C“ a „USB up“ tohoto monitoru současně.

PC1: USB UP jako rozhraní pro odeslání dat a kabel HDMI nebo DP pro přenos videa i zvuku.

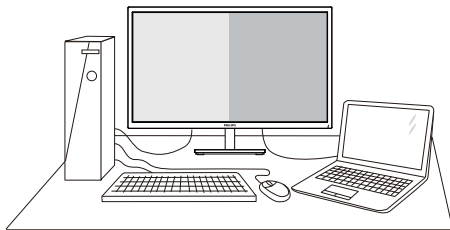
PC2: USB-C jako rozhraní pro odeslání dat (USB C-A) a DP nebo HDMI pro přenos videa i zvuku.

Zdroj	Rozbočovač USB
HDMI/DP	USB UP
DP/HDMI	USB C

2. Připojte periferie ke vstupnímu portu USB tohoto monitoru.
3. Přejděte do nabídky OSD. Přejděte do části KVM a výběrem možnosti „Auto“, „USB C“ nebo „USB up“ přepínejte ovládání periférií z jednoho zařízení na druhé. Tento krok zopakujte, pokud chcete přepnout systém



2.5 MultiView



1 Co je to?

Multiview podporuje několikrát současně aktivní připojení, takže můžete pracovat s více zařízeními, například PC a Poznámkabookem, vedle sebe, což značně usnadňuje současnou práci ve více programech.

2 Proč to potřebuji?

Díky velmi vysokému rozlišení tohoto zobrazovače Philips MultiView můžete doma i v kanceláři pohodlně vstoupit do zcela nového světa konektivity. Tento zobrazovač umožňuje pohodlné zobrazení obrazu z více zdrojů na jedné ploše. Příklad: Můžete v malém okně sledovat živé zprávy včetně zvuku a současně pracovat na svém blogu, nebo upravovat tabulku Excel na svém Ultrabooku současně se zabezpečeným přihlášením na firemní intranet a přístupem k souborům na vaší pracovní ploše.

3 Jak z nabídky OSD povolit MultiView?

LowBlue Mode	PBP Mode	Off
Input	PBP Input	
Picture	Swap	
PBP		
SmartSize		
Audio		
∨		

1. Přepnutím doprava lze vyvolat obrazovku s nabídkou OSD.
2. Přepínáním nahoru nebo dolů si vyberte hlavní nabídku [PBP], poté potvrďte stisknutím doprava.

☰ Poznámka

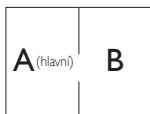
1. Můžete rovněž přijmout možnost „MultiClient Integrated KVM“ (Integrovaný přepínač více klientů KVM) v režimu PBP. Když aktivujete PBP, lze na tomto monitoru sledovat simultánně dva různé zdroje vedle sebe. Funkce „MultiClient Integrated KVM“ (Integrovaný přepínač více klientů KVM) vylepšuje ovládání použitím jedné skupiny periférií k ovládání mezi dvěma systémy prostřednictvím nastavení nabídky OSD. Postupujte podle kroku 3, jak je uvedeno výše.
2. Když je v režimu PBP signál hlavní obrazovky USB-C, KVM identifikuje USB-C jako signál pro odeslání dat.

3. Přepínáním nahoru nebo dolů si vyberte [PBP Mode] (Režim PBP), poté řepněte doprava.
4. Přepínáním nahoru nebo dolů si vyberte [PBP] poté př epněte doprava.
5. Nyní se můžete vrátit a nastavit možnosti [Režim PBP], [PBP vstupu], nebo [Zaměnit].
6. Svou volbu potvrďte přepnutím doprava.

4 MultiView v nabídce OSD

[PBP]: Obraz vedle obrazu

Otevře vedle další okno a v něm zobrazí další zdroj signálu.



Pokud zdroj signálu pro malé okno není detekován:



☰ Poznámka

V režimu PBP ukazuje černý pruh nahoře a dole správný poměr stran. Chcete-li zobrazit obraz ze dvou zařízení vedle sebe na celou obrazovku (bez černých pruhů), upravte rozlišení podle doporučení uvedeném v místním okně.

Poznámka: Analogový signál není podporován pro celou obrazovku v režimu PBP.

[PBP Input] (Vstup PBP):

Existují čtyři vstupy obrazu pro menší okno, z nichž můžete vybírat. [1 HDMI 2.0], [2 HDMI 2.0], [DisplayPort],[USB C].

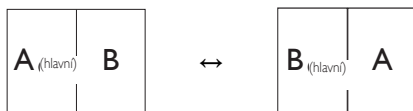
Slučitelnost vstupu hlavního/menšího okna popisuje následující tabulka.

↔		MOŽNOST DÍLČÍHO ZDROJE (x1)			
MultiView	Vstupy	1 HDMI 2.0	2 HDMI 2.0	DisplayPort	USB C
HLAVNÍ ZDROJ (x1)	1 HDMI 2.0	●	●	●	●
	2 HDMI 2.0	●	●	●	●
	DisplayPort	●	●	●	●
	USB C	●	●	●	●

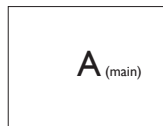
[Swap] (Zaměnit):

Zamění se zdroj signálu pro hlavní okno a malé okno.

Záměna zdroje signálu A a B v režimu [PBP]:



- Off (Vypnuto): Vypnutí funkce MultiView.



☰ Poznámka

Při využití funkce SWAP (ZAMĚNIT) se současně přepne zdroj obrazu i zvuku.

3. Optimalizace Obrazu

3.1 SmartImage

1 Co je to?

Funkce SmartImage nabízí scénáře, které optimalizují zobrazení různých typů obsahu a dynamicky zlepšuje jas, kontrast, barvy a ostrost v reálném čase. Funkce Philips SmartImage přináší optimalizované zobrazení monitoru bez ohledu na to, zda pracujete s aplikacemi, prohlížíte obrázky nebo sledujete video.

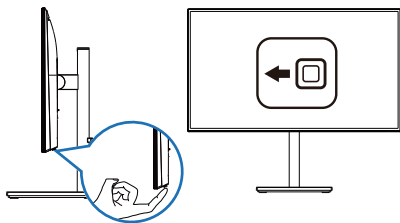
2 Proč to potřebuji?

Protože chcete sledovat monitor, který přináší optimalizované zobrazení všech vašich oblíbených typů obsahu. Software SmartImage dynamicky upravuje jas, kontrast, barvy a ostrost v reálném čase pro dosažení nejlepšího zážitku ze sledování monitoru.

3 Jak to funguje?

SmartImage exkluzivní špičková technologie společnosti Philips, která analyzuje obsah zobrazený na obrazovce. Na základě vámi zvoleného scénáře technologie SmartImage dynamicky zlepšuje kontrast, sytost barev a ostrost obrazu pro vylepšení zobrazovaného obsahu – vše v reálném čase stisknutím jediného tlačítka.

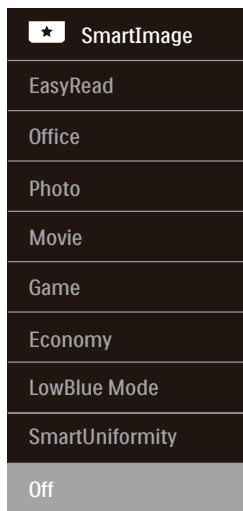
4 Jak aktivovat SmartImage?



1. Přepnutím doleva spustíte funkci SmartImage v nabídce na obrazovce.
2. Pohybem nahoru nebo dolů můžete vybrat jednotlivé režimy SmartImage.

3. Zobrazení SmartImage zůstane na obrazovce po dobu 5 sekund nebo můžete rovněž potvrdit stisknutím tlačítka pravice.

Na výběr je několik možností: EasyRead, Kancelář, Fotografie, Film, Hra, Úsporný, Režim potlačení modrého světla, SmartUniformity a Vypnuto.



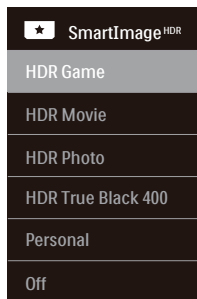
- EasyRead: Pomáhá zlepšit čitelnost textu například v elektronických knihách PDF Díky zvláštnímu algoritmu zvyšujícímu kontrast a ostrost hran textu je zobrazení automatickým nastavením jasu, kontrastu a teploty barev optimalizováno pro pohodlné čtení bez únavy očí.
- Office (Kancelář): Vylepšuje text a snižuje jas pro zvýšení čitelnosti a omezení namáhání zraku. Tento režim podstatně zvyšuje čitelnost a produktivitu při práci s tabulkami, soubory PDF, skenovanými články nebo jinými obecnými kancelářskými aplikacemi.
- Photo (Fotografie): Tento profil kombinuje vylepšení sytosti barev, dynamického kontrastu a ostrosti pro zobrazení fotografií a dalších obrázků s vynikající čistotou v živých barvách – to vše bez artefaktů a vybledlých barev.
- Movie (Film): Zvýšená svítivost, prohloubená sytost barev, dynamický kontrast a žiletková ostrost zobrazují každý detail v tmavších částech videa bez deformace barev v

jasnějších částech a udržují dynamické přirozené hodnoty pro dokonalé zobrazení videa.

- **Game (Hra):** Tento profil přináší nejlepší herní zážitek pro hráče, protože aktivuje přebuzený okruh pro optimální dobu odezvy, omezení zubatých okrajů rychle se pohybujících objektů na obrazovce a vylepšení kontrastního poměru pro jasné a tmavé scény.
- **Economy (Úsporný):** V tomto profilu jsou upraveny jas a kontrast a jemně vyladěno podsvícení pro zajištění optimálního zobrazení běžných kancelářských aplikací a nižší spotřebu energie.
- **LowBlue Mode (Režim potlačení modrého světla):** Režim potlačení modrého světla pro vysokou produktivitu zraku. Na základě výzkumů bylo zjištěno, že podobně jako ultrafialové paprsky mohou paprsky modrého světla o krátké vlnové délce z monitorů LED způsobit poškození zraku a časem zhoršit vidění. Nastavení Režim potlačení modrého světla společnosti Philips přispívá ke zdraví a využívá chytrou softwarovou technologii pro omezení škodlivého modrého světla o krátké vlnové délce.
- **SmartUniformity:** Kolísání jasu a barevnosti různých částí obrazovky je u LCD displejů běžný jev. Typická uniformita bývá naměřena v rozpětí 75–80%. Aktivací funkce Philips SmartUniformity se uniformita displeje zvýší na více než 95 %. Díky tomu systém nabízí konzistentnější a věrný obraz.
- **Off (Vypnuto):** Není použita optimalizace funkce SmartImage.

Když displej z připojeného zařízení přijímá signál HDR, vyberte režim obrazu, který nejlépe odpovídá vašim potřebám.

K dispozici je výběr 6 režimů: HDR hra, HDR film, HDR fotografie HDR Černá 400, Osobní a Vypnuto.



- **HDR Game (HDR hra):** Ideální nastavení pro hraní videoher: S jasnější bílou a tmavší černou je herní scéna živější a odhaluje více detailů, abyste jednoduše spatřili skrývající se nepřátele v tmavých rozích a stínech.
- **HDR Movie (HDR film):** Ideální nastavení pro sledování HDR filmů. Nabízí lepší kontrast a jas pro realističtější a působivější obraz.
- **HDR Photo (HDR fotografie):** Zvýrazňuje červenou, zelenou a modrou pro naprosto realistický vizuální efekt.
- **DisplayHDR 400:** Splňuje normu VESA HDR True Black 400.
- **Personal (Osobní):** Úprava dostupných nastavení v nabídce obrazu.
- **Off (Vypnuto):** Žádná optimalizace funkcí SmartImage HDR.

Poznámka

Pokud chcete vypnout funkci HDR, vypněte ji ve vstupním zařízení a jeho obsahu.

Rozdílná nastavení HDR ve vstupním zařízení a v monitoru mohou vést k horší kvalitě obrazu.

3.2 SmartContrast

1 Co je to?

Jedinečná technologie, která dynamicky analyzuje zobrazený obsah a automaticky optimalizuje kontrastní poměr monitoru pro maximální vizuální čistotu a požitek ze sledování. Zvyšuje podsvícení pro jasnější, ostřejší a jasnější obraz nebo snižuje podsvícení pro jasné zobrazení obrazu s tmavým pozadím.

2 Proč to potřebuji?

Žádáte nejvyšší vizuální čistotu a pohodlí sledování jakéhokoli typu obsahu. SmartContrast dynamicky řídí kontrast a upravuje podsvícení pro jasné, ostré a jasné zobrazení her a videa nebo pro zobrazení jasného, čitelného textu pro kancelářskou práci. Omezením spotřeby monitoru šetříte náklady a prodlužujete život vašeho monitoru.






3 Jak to funguje?

Po aktivaci bude funkce SmartContrast v reálném čase analyzovat zobrazený obsah a upravovat barvy a řídit intenzitu podsvícení. Tato funkce bude dynamicky vylepšovat kontrast pro skvělý zážitek při prohlížení fotografií nebo hraní her.

3.3 Slouží k přizpůsobení barevného prostoru.

Můžete ručně vybrat příslušný režim barevného prostoru, aby se zobrazený obsah správně zobrazoval.

1 Vyberte vhodný režim barevného prostoru, aby odpovídal zobrazovanému obsahu:

1. Stisknutím tlačítka  vstupte do nabídky OSD.
2. Stisknutím tlačítka  nebo  vyberte hlavní nabídku [Color (Barva)] a potom stiskněte tlačítko OK.
3. Stisknutím tlačítka  nebo  vyberte možnost [Color Space (Barevný prostor)].
4. Vyberte jeden z barevných režimů.
5. Stisknutím tlačítka OK potvrďte výběr.

2 Lze vybrat několik možností:

- NTSC: Analogové video.
- sRGB: Většina osobních počítačových aplikací a her; internet a web design.
- Adobe RGB: Grafické aplikace.
- DCI-P3: Projektory pro digitální kino, některé filmy a hry a produkty Apple. Fotografování.
- Rec. 2020: UHD videa.
- Rec. 709: HD videa.
- D-mode (Režim D): Režim DICOM, zvyšuje účinnost ve stupních šedi



Poznámka

HDR a režim barevného prostoru nelze aktivovat současně. Před výběrem některého z režimů barevného prostoru deaktivujte HDR.

4. HDR

Nastavení HDR v systému Windows 10

Kroky

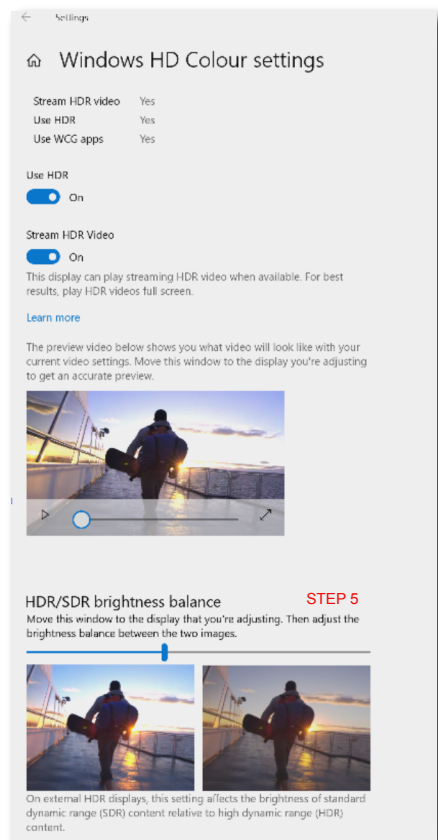
1. Klepněte pravým tlačítkem myši na pracovní ploše a přejděte na Nastavení zobrazení
2. Vyberte zobrazovací zařízení/monitor
3. Vyberte displej vhodný pro HDR v části Rearrange your displays (Změna uspořádání displejů).
4. Vyberte nastavení Windows HD Color (Barva Windows HD).
5. Upravte jas obsahu SDR

Poznámka:

Je vyžadováno vydání systému Windows 10; vždy zaktualizujte na nejnovější verzi.

Na následujícím odkazu najdete další informace oficiálního webu společnosti Microsoft.

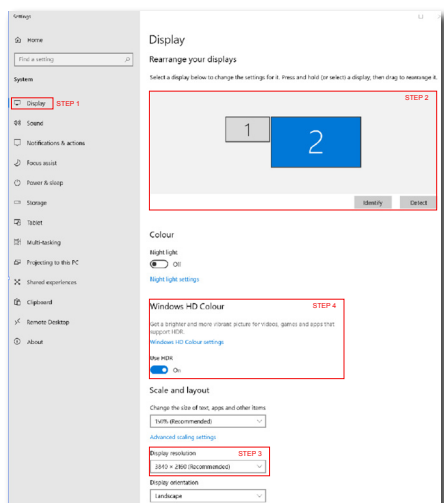
<https://support.microsoft.com/en-au/help/4040263/windows-10-hdr-advanced-color-settings>



Poznámka

Pokud chcete vypnout funkci HDR, vypněte ji ve vstupním zařízení a jeho obsahu.

Rozdílná nastavení HDR ve vstupním zařízení a v monitoru mohou vést k horší kvalitě obrazu.



5. Napájení a Inteligentní napájení

Pomocí tohoto monitoru lze kompatibilním zařízením poskytovat napájení až 90 wattů.

1 Co je to?

Inteligentní napájení je exkluzivní technologie společnosti Philips, která nabízí flexibilní možnosti napájení pro různá zařízení. To je užitečné například pro nabíjení výkonných laptopů pouze jedním kabelem.

Díky funkci Inteligentní napájení dokáže monitor přes port USB-C poskytovat napájení až 90 W, ne jen standardních 65 W.

Inteligentní napájení zahrnuje ochranu pro omezení čerpaného proudu, aby bylo zabráněno poškození zařízení.

2 Jak aktivovat Inteligentní napájení?

Color	Pixel Orbiting	On
	Screen Saver	Off
Language	Smart Brightness Limiter	
	Resolution Notification	
OSD Setting	Smart Power	
	Reset	
USB Setting	Information	
Setup		

1. Přepnutím doprava přejdete na obrazovku s nabídkou OSD.
2. Přepnutím nahoru nebo dolů vyberte hlavní nabídku [Setup] (Nastavení) a poté přepnutím doprava potvrďte.
3. Přepnutím nahoru nebo dolů zapnete nebo vypnete [Smart Power] (Chytré napájení).

3 Napájení přes port USB-C

1. Připojte zařízení k portu USB-C.
2. Zapněte funkci [Inteligentní napájení].
3. Pokud je zapnutá funkce [Inteligentní napájení] a napájení je dodáváno přes port USB-C, maximální poskytované napájení závisí na nastaveném jasu monitoru. Pokud chcete zvýšit napájení dodávané monitorem, můžete manuálně upravit jas monitoru.

K dispozici jsou 3 úrovně poskytovaného napájení:

	Hodnota jasu	Napájení přes USB-C
Úroveň 1	0~20	90W
Úroveň 2	21~60	85W
Úroveň 3	61~100	80W

☰ Poznámka

- Když je zapnutá funkce [Inteligentní napájení] a port pro připojení zařízení využívá více než 5 W, port USB-C může poskytovat maximálně 65 W.
- Když je funkce [Inteligentní napájení] vypnutá, rozhraní USB-C může poskytovat maximálně 65 W.

6. Speciální péče o OLED monitor

Dlouhodobé zobrazování statického obrazu může vést k ulpívání obrazu na tomto monitoru. Doporučujeme každé 4 hodiny změnit obraz na obrazovce nebo vypnout a zapnout monitor. Na základě charakteristiky OLED displeje důrazně doporučujeme dodržovat tyto pokyny. Tím bude zajištěna péče o OLED monitor a nebude docházet k ulpívání obrazu. Zanedbáním těchto pokynů může dojít k poškození monitoru a ztrátě záruky.

Při péči o OLED monitor důrazně doporučujeme dodržovat tyto pokyny:

- Zabraňte dlouhodobému zobrazení statického obrazu. Používejte spořič obrazovky, který zabrání ulpívání obrazu.
- Používejte režim celé obrazovky, abyste zabránili ulpívání zobrazení okrajů nabídky, prohlížeče nebo jiných oken.
- Na panel OLED nelepte nálepky nebo štítky, které by mohly způsobit ulpívání obrazu.

Tento monitor Philips OLED je vybaven následujícími funkcemi pro zamezení ulpívání obrazu.

Doporučuje ponechat tyto funkce vždy zapnuté, aby se zabránilo ulpívání obrazu.

- Posun pixelů (Pixel Orbiting)

Posun pixelů v pravidelných intervalech posunuje obraz o několik obrazových bodů, aby se zabránilo případnému ulpívání obrazu. Tento posun není za normálních okolností patrný. Výchozí nastavení je On (Zapnuto).

- Screen Saver (Spořič obrazovky)

Pokud je zjištěno, že je na displeji delší dobu zobrazen statický obraz, funkce spořiče obrazovky sníží jas obrazovky, aby se zabránilo ulpívání. Pokud změníte obrazovku, například rychlým pohybem myši po obrazovce, monitor se vrátí do předchozího pracovního režimu. Výchozí nastavení je On (Zapnuto). Doporučujeme zároveň nastavit spořič obrazovky také ve vašem zařízení.

- Automatické ovládání jasu obrazovky (Smart Brightness Limiter)

Při zobrazení velkého jasného okna se automaticky aktivuje funkce Smart Brightness Limiter. Chrání OLED obrazovku před možným ulpíváním obrazu tím, že mírně sníží jas, jakmile je okno neaktivní.

Indikátor napájení LED na předním panelu se změní na oranžovou, což znamená, že Smart Brightness Limiter je aktivní. Jas LED indikátoru napájení lze změnit v nabídce OSD. Výchozí nastavení je On (Zapnuto).

7. Technické údaje

Obraz/displej	
Typ zobrazovacího panelu	OLED
Velikost panelu	26,9" Š (68,4 cm)
Poměr stran	16:9
Rozteč obrazových bodů	0,15525 (v) mm × 0,15525 (s) mm
Kontrastní poměr (typ.)	1,000,000:1
Doporučené rozlišení	3840 × 2160 @ 60Hz
Zorný úhel (typ.)	178° (H) / 178° (V) při C/R > 10
Barevnost displeje	1,07B (10 bits)
Bez blikání	ANO
Vylepšení obrazu	SmartImage / SmartImage HDR
Vertikální obnovovací frekvence	23Hz-60Hz
Horizontální frekvence	30KHz-140KHz
sRGB	ANO
Režim potlačení modrého světla	ANO
EasyRead	ANO
SmartUniformity	ANO
Delta E	ANO
HDR	Certifikát VESA DisplayHDR™ True Black 400
Možnosti připojení	
Zdroj vstupního signálu	HDMI, DisplayPort, USB-C (DisplayPort Alt mode)
Konektory	2 x HDMI 2.0 (HDCP 1.4 / HDCP 2.2) 1 x DisplayPort 1.4 (HDCP 1.4 / HDCP 2.2) 1 x Audio out 1 x USB-C 1 x USB-B (upstream) 4 x USB-A, downstream with x 2 fast charge BC 1.2
Vstupní signál	Oddělená synchronizace
USB	
USB porty	USB C x 1 (Upstream, DisplayPort Alt mode, HDCP1.4/ HDCP2.2, PD 90W) USB UP x 1 (Upstream) USB A x 4 (Downstream with x 2 fast charge B.C 1.2)
Dodávka energie	USB C: USB PD version 3.0, up to 90W (5V/3A, 7V/3A, 9V/3A, 10V/3A, 12V/3A, 15V/3A, 20V/4.5A) USB A x 2 fast charge BC 1.2 , up to 7.5W (5V/1.5A)
USB SuperSpeed	USB C/USB A: 3.2 Gen1, 5 Gbps
Usnadnění	
Vícenásobné zobrazení	Režim PBP (2 x zařízení)
KVM	ANO

Jazyky nabídky OSD	Angličtina, Němčina, Španělština, Řečtina, Francouzština, Italština, Maďarština, Holandština, Portugalština, Brazilská Portugalština, Polština, Ruština, Švédština, Finština, Turečtina, Čeština, Ukrajinaština, Zjednodušená Čínština, Tradiční Čínština, Japonština, Korejšťina		
Další usnadnění	Uchycení VESA (100 x 100mm), Zámek Kensington		
Kompatibilita s technologií Plug & Play	DDC/CI, sRGB, Windows 11/10/8.1/8/7, Mac OSX		
Podstavec			
Náklon	-5 / +20 stupňů		
Otáčení	-175 / +175 stupňů		
Nastavení výšky	130 mm		
Čep	+90 stupňů		
Napájení			
Spotřeba energie	Střídavé vstupní napětí při 100 Vstř, 60Hz	Střídavé vstupní napětí při 115 Vstř, 60Hz	Střídavé vstupní napětí při 230 Vstř, 50Hz
Běžný provoz	61,3W (typ.)	61,6W (typ.)	61,5W (typ.)
Spánek (Pohotovostní režim)	0,5W	0,5W	0,5W
Režim vypnutí	0,3W	0,3W	0,3W
Rozptyl tepla*	Střídavé vstupní napětí při 100 Vstř, 60Hz	Střídavé vstupní napětí při 115 Vstř, 60Hz	Střídavé vstupní napětí při 230 Vstř, 50Hz
Běžný provoz	209,22 BTU/hod. (typ.)	210,24 BTU/hod. (typ.)	209,90 BTU/hod. (typ.)
Spánek (Pohotovostní režim)	1,71 BTU/hod.	1,71 BTU/hod.	1,71 BTU/hod.
Režim vypnutí	1,02 BTU/hod.	1,02 BTU/hod.	1,02 BTU/hod.
Indikátor LED napájení	Zapnuto: Bílá, Pohotovostní režim/režim spánku: Bílá (bliká)		
Napájení	Externí, 100-240 VAC, 50/60Hz		
Rozměry			
Výrobek s podstavce (ŠxVxH)	626 x 536 x 218 mm		
Výrobek bez podstavce (ŠxVxH)	626 x 373 x 40 mm		
Výrobek s obalem (ŠxVxH)	780 x 480 x 161 mm		
Hmotnost			
Výrobek s podstavcem	5,51 kg		
Výrobek bez podstavce	3,83 kg		
Výrobek s obalem	9,89 kg		
Provozní podmínky			
Teplotní rozsah (provoz)	0°C až 40°C		
Relativní vlhkost (provozní)	20 % až 80 %		
Atmosférický tlak (provozní)	700 až 1060 hPa		
Teplotní rozsah (mimo provoz)	-20°C až 60°C		
Relativní vlhkost (mimo provoz)	10% až 90%		
Atmosférický tlak (mimo provoz)	500 až 1060 hPa		

Ekologie a energie	
RoHS	ANO
Balení	100% recyklovatelný
Specifické látky	Kryt 100% bez PVC BFR
Opláštění	
Barva	Bílá
Povrchová úprava	Textura

Poznámka

1. Tyto údaje se mohou změnit bez předchozího upozornění. Přejděte na stránku www.philips.com/support a stáhněte si nejnovější verzi letáku.
2. Informační listy SmartUniformity a Delta E jsou součástí balení.

7.1 Rozlišení a přednastavené režimy

1 Maximální rozlišení

3840 X 2160 @ 60 Hz

2 Doporučené rozlišení

3840 X 2160 @ 60 Hz

Horiz. frekv. (kHz)	Rozlišení	Vertik. frekv. (Hz)
31.47	640 x 480	59.94
48.36	1024 x 768	60.00
44.77	1280 x 720	59.86
55.94	1440 x 900	59.89
65.29	1680 x 1050	59.95
67.50	1920 x 1080	60.00
133.29	1920 x 2160	60.00
88.19	2560 x 1440	60.00
67.5	3840 x 2160	30.00
135	3840 x 2160	60.00

Poznámka

Upozorňujeme vás, že tento monitor funguje nejlépe při nativním rozlišení 3840 X 2160. Pro dosažení optimální kvality zobrazení dodržujte toto doporučené rozlišení.

Vstupní formát displeje

Formát	Zdroj	3840 x 2160 @ 60Hz 10 bits
422/420	HDMI 2.0	OK
444/RGB	HDMI 2.0	N/A
422/420	DP1.4	OK
444/RGB	DP1.4	N/A
422/420	USB C@High Data Speed	OK
	USB C@High Resolution	OK
444/RGB	USB C@High Data Speed	N/A
	USB C@High Resolution	N/A

8. Řízení spotřeby

Pokud je v daném počítači nainstalován software nebo videokarta vyhovující normě DPM organizace VESA, monitor dokáže automaticky snížit svou spotřebu energie, není-li používán. Pokud počítač rozpozná vstup z klávesnice, myši nebo jiného vstupního zařízení, monitor se automaticky „probudí“. Následující tabulka uvádí spotřebu energie a signalizaci této funkce pro automatickou úsporu energie:

Definice řízení spotřeby					
Režim VESA	Video	H-synch.	V-synch.	Spotřeba energie	Barva indikátoru LED
Aktivní	ZAP.	Ano	Ano	61,6 W (typ.) 219,0 (max.)	Bílá
Spánek (Pohotovostní režim)	VYP.	Ne	Ne	0,5 W	Bílá (bliká)
Režim vypnutí	VYP.	-	-	0,3 W	VYP.

Následující konfigurace se používá při měření energetické spotřeby tohoto monitoru.

- Nativní rozlišení: 3840 X 2160
- Kontrast: 50%
- Jas: 70%
- Barevná teplota: 6500 K s plně bílým vzorkem

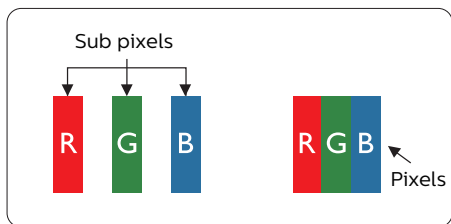
Poznámka

Tyto údaje se mohou změnit bez předchozího oznámení.

9. Péče o zákazníky a záruka

9.1 Postup při vadných pixelech plochého panelu společnosti Philips

Společnost Philips se snaží dodávat produkty nejvyšší kvality. Používá několik nejpokročilejších výrobních postupů výroby v tomto odvětví a prosazuje přísnou kontrolu kvality. Defektům obrazových bodů nebo dílčích obrazových bodů u panelů monitorů TFT, které se používají pro ploché monitory, se nicméně někdy nedá zabránit. Žádný výrobce nemůže zaručit, že všechny panely budou bez defektů obrazových bodů, ale společnost Philips zaručuje, že každý monitor s nepřijatelným počtem defektů bude v rámci záruky opraven nebo vyměněn. Tento text vysvětluje jednotlivé druhy defektů na pixelech a určuje únosnou úroveň chybovosti pro každý druh. Aby bylo možné uplatnit záruční opravu nebo výměnu, musí počet defektních obrazových bodů panelu monitoru TFT přesáhnout tuto úroveň únosnosti. Na monitoru například nesmí být více defektních dílčích obrazových bodů než 0,0004 %. Dále, protože některé typy kombinací vad pixelů jsou lépe postřehnutelné než jiné, stanovuje pro ně společnost Philips ještě větší nároky na kvalitu. Tato norma se dodržuje celosvětově.



Pixel a subpixely

Pixel, neboli obrazovkový bod, se skládá ze tří subpixelů v základních barvách červené, zelené a modré. Když je mnoho pixelů pohromadě, tvoří obraz. Když všechny subpixely určitého pixelu svítí, jeví se tyto tři subpixely společně jako jediný bílý pixel. Když jsou všechny tmavé, jeví se tyto tři subpixely jako jeden černý pixel. Další

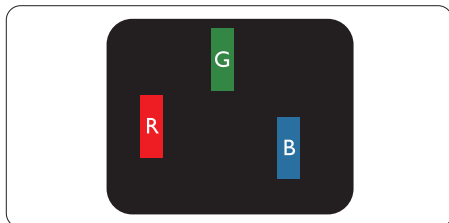
kombinace rozsvícených a tmavých subpixelů se jeví jako pixely různých barev.

Druhy pixelových vad

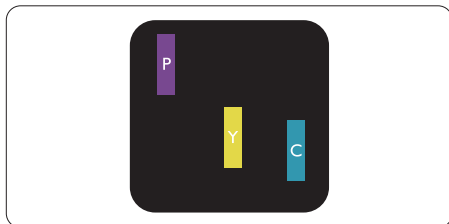
Vady pixelů a subpixelů se na obrazovce projevují různými způsoby. Existují dva druhy vad pixelu a v rámci těchto druhů je několik typů subpixelových vad.

Defekty světlých bodů

Defekty světlých bodů se projevují jako obrazové body nebo dílčí obrazové body, které vždy svítí nebo jsou „aktivní“. Světlý bod je dílčí obrazový bod, který vystupuje z obrazovky, když je na monitoru zobrazena tmavá plocha. Existují následující typy defektů světlých bodů.



Jeden červený, zelený nebo modrý subpixel.



Dva sounáležící subpixely:

- červený + modrý = fialový
- červený + zelený = žlutý
- zelený + modrý = cyan (světle modrý)



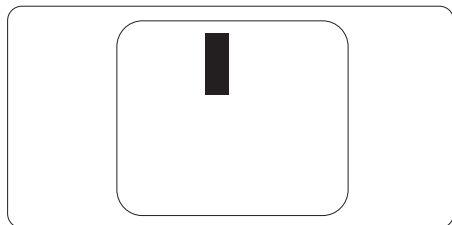
Tři sounáležící rozsvícené subpixely (jeden bílý pixel).

Poznámka

Červený nebo modrý světlý bod musí být o více než 50 procent jasnější, než sousední body; zelený světlý bod je o 30 procent jasnější, než sousední body.

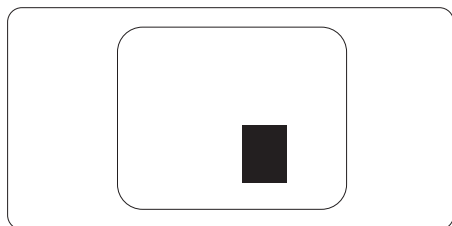
Defekty tmavých bodů

Defekty tmavých bodů se projevují jako obrazové body nebo dílčí obrazové body, které nikdy nesvítí nebo jsou „neaktivní“. Tmavý bod je dílčí obrazový bod, který vystupuje z obrazovky, když je na monitoru zobrazena světlá plocha. Existují následující typy defektů tmavých bodů.



Vzdálenost pixelových vad

Protože vady pixelů a subpixelů stejného typu, které se vyskytují blízko sebe, mohou být patrnější, určuje společnost Philips i tolerance na vzdálenost vad pixelů.



Tolerance vad pixelů

Aby bylo možné uplatnit opravu nebo výměnu kvůli defektním obrazovým bodům v záruční době, musí panel TFT v plochem monitoru Philips vykazovat defekty obrazových bodů nebo dílčích obrazových bodů, které překračují tolerance uvedené v následujících tabulkách.

KAZY JASNÝCH BODŮ	PŘIJATELNÝ POČET VAD
1 trvale svítící bod	0
2 sousední trvale svítící body	0
3 sousední trvale svítící body (nebo 1 trvale svítící bílý bod)	0
Vzdálenost mezi dvěma kazy jasných bodů*	0
Celkový počet kazů jasných bodů všech typů	0
KAZY ČERNÝCH BODŮ	PŘIJATELNÝ POČET VAD
1 tmavý bod	24 nebo méně
2 sousední tmavé body	12 nebo méně
3 sousední tmavé body	10
Vzdálenost mezi dvěma kazy černých bodů*	≥5 mm
Celkový počet kazů černých bodů všech typů	24 nebo méně
KAZY BODŮ CELKEM	PŘIJATELNÝ POČET VAD
Celkový počet kazů jasných nebo černých bodů všech typů	24 nebo méně

 **Poznámka**

1 nebo 2 sousední vadné body (1 barva) = 1 vadný bod

9.2 Péče o zákazníky & záruka

Podrobné informace o záruce a požadavky na dodatečnou podporu platné pro vaši oblast najdete na webu www.philips.com/support nebo kontaktujte centrum péče o zákazníky Philips.

Pro záruční dobu si prosím přečtete Prohlášení o záruce v návodu k obsluze..

Chcete-li využít rozšířenou záruku nebo rozšířit běžnou záruční dobu, naše certifikované servisní středisko nabízí mimozáruční servisní balíček.

Chcete-li tuto službu využít, zakupte ji do 30 kalendářních dní od zakoupení produktu. Služby v rámci rozšířené záruky zahrnují vyzvednutí, opravu a vrácení. Veškeré náklady hradí uživatel.

Pokud certifikovaný servisní partner nemůže provést požadované opravy v rámci nabízeného balíčku rozšířené záruky, pokud možno pro vás najdeme alternativní řešení v rámci zakoupené rozšířené záruční doby.

Další podrobnosti vám poskytne zástupce služeb pro zákazníky společnosti Philips nebo místní kontaktní středisko (podle čísla zákaznické péče).

Číslo centra péče o zákazníky Philips je uvedeno níže.

• Místní standardní záruční doba	• Rozšířená záruční doba	• Celková záruční doba
• Liší se podle regionu	• + 1 rok	• Místní standardní záruční doba +1
	• + 2 roky	• Místní standardní záruční doba +2
	• + 3 roky	• Místní standardní záruční doba +3

** Je vyžadován doklad o nákupu produktu a rozšířené záruky.

Poznámka

Příručka s důležitými informacemi o regionální servisní telefonní horké lince je k dispozici na webových stránkách podpory společnosti Philips.

10. Odstraňování problémů a časté dotazy

10.1 Odstraňování problémů

Na této stránce jsou uvedeny problémy, které může odstranit uživatel. Pokud problém přetrvává i po vyzkoušení těchto řešení, kontaktujte zástupce služeb pro zákazníky společnosti Philips.

1 Běžné problémy

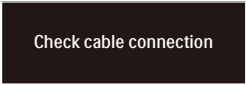
Žádný obraz (indikátor LED napájení nesvíti)

- Zkontrolujte, zda je napájecí kabel připojen k elektrické zásuvce a do zadní části displeje.
- Nejdříve se ujistěte, že je tlačítko napájení na zadní straně displeje ve vypnuté poloze, potom jej přepněte do zapnuté polohy.

Žádný obraz (indikátor LED napájení je bílý)

- Zkontrolujte, zda je zapnutý počítač.
- Zkontrolujte, zda je kabel signálu řádně připojen k počítači.
- Zkontrolujte, zda nejsou ohnuté kolíky na připojovací straně kabelu displeje. Pokud ano, opravte nebo vyměňte kabel.
- Pravděpodobně je aktivována funkce řízení spotřeby.

Obrazovka říká



Check cable connection

- Zkontrolujte, zda je kabel displeje řádně připojen k počítači. (Rovněž viz Stručná příručka.)
- Zkontrolujte, zda nejsou ohnuté kolíky kabelu displeje.
- Zkontrolujte, zda je zapnutý počítač.

Viditelné známky kouře nebo jiskření

- Neprovádějte žádné kroky pro odstraňování problémů

- Pro zajištění bezpečnosti ihned odpojte monitor od zdroje napájení
- Ihned kontaktujte zástupce služeb pro zákazníky společnosti Philips.

2 Problémy se zobrazením

Obraz se chvěje na obrazovce

- Zkontrolujte, zda je kabel signálu řádně a bezpečně připojen ke grafické desce nebo k počítači.

Obraz je rozmazaný, nevýrazný nebo příliš tmavý

- Upravte kontrast a jas na obrazovce OSD.

„Dosvit“, „vypálení“ nebo „zobrazení duchů“ zůstane po vypnutí napájení.

- Dlouhodobé nepřerušované zobrazení nehybného nebo statického obrazu může způsobit „vypálení“ obrazovky, rovněž známé jako „dosvit“ nebo „zobrazení duchů“. „Vypálení“, „dosvit“ nebo „zobrazení duchů“ je dobře známý jev u technologie panelů LCD. V mnoha případech „vypálení“, „dosvit“ nebo „zobrazení duchů“ postupně zmizí po určité době mimo provoz.
- Před ponecháním monitoru bez dozoru vždy aktivujte spořič obrazovky.
- Bude-li na vašem monitoru LCD zobrazen neměnný statický obsah, vždy aktivujte aplikaci pro pravidelnou obnovu obrazovky.
- Pokud neaktivujete spořič obrazovky nebo aplikaci, která pravidelně obměňuje obsah zobrazení, může dojít k vážnému „vypálení“, „dosvitu“ nebo „zobrazení duchů“, a toto narušení obrazu již nelze odstranit. Na výše uvedené poškození se nevztahuje záruka.

Obraz je zdeformovaný. Text je nejasný nebo rozmazaný.

- Nastavte rozlišení zobrazení počítače na stejný režim, v jakém se nachází doporučené nativní rozlišení obrazovky monitoru.

Na obrazovce se objevují zelené, červené,

modré, tmavé a bílé tečky

- Zbývající body jsou normální vlastností tekutých krystalů používaných současnou technologií. Další podrobnosti viz pravidla pro obrazové body.

* Světlo indikátoru „napájení“ je příliš silné a ruší

- Můžete nastavit intenzitu světla indikátoru „napájení“ v části Indikátor LED napájení v části Nastavení v Hlavní ovládací prvky nabídky OSD.

Potřebujete-li další pomoc, vyhledejte kontaktní informace na servis uvedené v Příručce s důležitými informacemi a kontaktujte pracovníka oddělení zákaznických služeb společnosti Philips.

* **Funkce se liší podle monitoru.**

10.2 Obecné časté dotazy

Ot. 1: Když nainstaluji svůj displej, co mám udělat, když se na obrazovce zobrazí zpráva „Cannot display this video mode“ (Tento režim videa nelze zobrazit)?

Odp.: Doporučené rozlišení pro tento displej: 3840 X 2160.

- Odpojte všechny kabely, potom připojte počítač k displeji, který jste použili předtím.
- V nabídce Start operačního systému Windows vyberte Settings (Nastavení)/ Control Panel (Ovládací panely). V okně ovládací panely vyberte ikonu Display (Zobrazení). Na panelu Display Control (Zobrazení – vlastnosti) vyberte kartu „Settings“ (Nastavení). Na kartě nastavení v poli označeném „desktop area“ (pracovní plocha) přesuňte posuvník na 3840 X 2160 obrazových bodů.
- Klepněte na „Advanced Properties“ (Upřesnit), nastavte položku Refresh Rate (Obnovovací frekvence) na 60 Hz a potom klepněte na OK.
- Restartujte počítač a zopakováním kroku 2 a 3 ověřte, zda je počítač nastaven na 3840 X 2160.
- Vypněte počítač, odpojte starý displej a znovu připojte LCD displej Philips.
- Zapněte displej a potom zapněte počítač.

Ot. 2: Jaká je doporučená obnovovací frekvence u displeje LCD?

Odp.: Doporučená obnovovací frekvence u displejů LCD je 60 Hz. V případě rušení na obrazovce je možné nastavit ji až na 75 Hz a zjistit, jestli se tím rušení odstraní.

Ot. 3: Co jsou soubory .inf a .icm? Jak nainstalovat ovladače (.inf a .icm)?

Odp.: Jedná se o soubory ovladače pro váš monitor. Při první instalaci monitoru můžete být požádáni o ovladače (soubory .inf a .icm). Postupujte podle

pokynů v uživatelské příručce, ovladače monitoru (soubory .inf a .icm) budou nainstalovány automaticky.

Ot. 4: Jak mám upravit rozlišení?

Odp.: Dostupná rozlišení určuje grafická karta/ ovladač grafiky a displej. Požadované rozlišení můžete vybrat v části Ovládací panely systému Windows® v části „Display properties“ (Zobrazení vlastností).

Ot. 5: Co když se během nastavení displeje ztratím prostřednictvím nabídky OSD?

Odp.: Jednoduše stiskněte tlačítko ➡ a potom volbou „Reset“ (Obnovit) obnovte všechna původní nastavení výrobce.

Ot. 6: Je obrazovka LCD odolná proti poškrábání?

Odp.: Obecně se doporučuje nevystavovat povrch panelu nadměrným úderům a chránit jej před ostrými nebo tupými předměty. Při manipulaci s displejem nevyvíjejte na povrch panelu žádný tlak ani sílu. Mohlo by to negativně ovlivnit vaše záruční podmínky.

Ot. 7: Jak lze čistit povrch monitoru LCD?

Odp.: Pro běžné čištění použijte čistý a měkký hadřík. Pro důkladné čištění použijte izopropyl alkohol. Nepoužívejte žádná jiná rozpouštědla, jako etylalkohol, etanol, aceton, hexan atd.

Ot. 8: Lze měnit nastavení barev displeje?

Odp.: Ano, nastavení barev můžete změnit prostřednictvím nabídky OSD podle následujících kroků:

- Stisknutím tlačítka ➡ zobrazte nabídku OSD.
- Stisknutím tlačítka ↓ vyberte volbu „Barva“ a stisknutím tlačítka ➡ přejděte na nastavení barev. K dispozici jsou tři nastavení (viz níže).

1. Color Temperature (Barevná teplota): Native, 5000K, 6500K, 7500K, 8200K, 9300K a 11500K. Při nastavení v rozsahu 5000K vypadají barvy na panelu „teplé“ s červenobílým barevným tónem, zatímco při nastavení teploty 11500K vypadají barvy na panelu „studené“ s modrobílým barevným tónem.
2. sRGB: Jde o standard k zajištění správného podání barev na různých zařízeních (např. digitální fotoaparáty, monitory, tiskárny, skenery atd.).
3. User Define (Uživatelské): uživatel si může zvolit vlastní nastavení barev upravením červené, zelené a modré složky.

 **Poznámka**

Měření světla barvy, které vyzařuje předmět při zahřívání. Toto měření je vyjádřeno v absolutním měřítku (Kelvinů). Nižší teploty Kelvina, například 2004 K, jsou červené; vyšší teploty, jako například 9300 K, jsou modré. Neutrální teplota je bílá při 6504 K.

Ot. 9: Lze připojit tento LCD displej k libovolnému počítači, pracovní stanici nebo počítači Mac?

Odp.: Ano. Všechny LCD displeje Philips jsou plně kompatibilní se standardními počítači, počítači Mac a pracovními stanicemi. Pro připojení displeje k systému Mac může být zapotřebí kabelový adaptér. Další informace vám poskytne nejbližší obchodní zástupce Philips.

Ot. 10: Jsou displeje Philips LCD vybaveny technologií Plug-and-Play?

Odp.: Ano, tyto displeje jsou kompatibilní s technologií Plug-and-Play v operačním systému Windows 7, Windows 8, Windows 8.1, Windows 10, Windows 11, Mac OSX.

Monitor controls locked

Ot. 11: Co znamená lpění obrazu, vypálení obrazu, dosvit nebo „duch“ v souvislosti s panely LCD?

Odp.: Dlouhodobé nepřerušované zobrazení nehybného nebo statického obrazu může způsobit „vypálení“ obrazovky, rovněž známé jako „dosvit“ nebo „zobrazení duchů“. „Vypálení“, „dosvit“ nebo „zobrazení duchů“ je dobře známý jev u technologie panelů LCD. Ve většině případů „vypálení“, „dosvit“ nebo „zobrazení duchů“ postupně zmizí po určité době mimo provoz. Před ponecháním displeje bez dozoru vždy aktivujte spořič obrazovky. Bude-li na vašem LCD displeji zobrazen neměnný se statický obsah, vždy aktivujte aplikaci pro pravidelnou obnovu obrazovky.


Varování

Pokud neaktivujete spořič obrazovky nebo aplikaci, která pravidelně obměňuje obsah zobrazení, může dojít k vážnému „vypálení“, „dosvitu“ nebo „zobrazení duchů“, a toto narušení obrazu již nelze odstranit. Na výše uvedené poškození se nevztahuje záruka.

Ot. 12: Proč se na displeji nezobrazuje ostrý text a proč mají zobrazené znaky zubaté okraje?

Odp.: Váš LCD displej nejlépe pracuje při svém nativním rozlišení 3840 X 2160. Používejte toto rozlišení pro dosažení optimálního zobrazení.

Ot. 13: Jak odemknout/zamknout rychlou klávesu?

Odp.: Stisknutím a podržením tlačítka  po dobu 10 sekund odemknete/zamknete rychlou klávesu. Na monitoru se zobrazí „Upozornění“ se stavem odemknutí/zamknutí (viz obrázky níže).

Monitor control unlocked

Ot. 14: Kde najdu návod k obsluze zmíněný v EDFU?

Odp.: Návod k obsluze lze stáhnout na webové stránce Philips.

10.3 Časté dotazy ohledně Multiview

Ot. 1: Jak lze poslouchat zvuk nezávisle na vybraném zdroji zvuku?

Odp.: Normálně se zdroj zvuku přepíná spolu se zdrojem hlavního obrazu. Pokud chcete nastavit jiný zdroj zvuku, můžete stisknutím ➡ otevřít nabídku OSD. Vyberte požadovanou volbu [Audio Source] (Zdroj zvuku) z hlavní nabídky [Audio] (Zvuk).

Pozor na to, že při příštím zapnutí monitoru bude vybrán výchozí zdroj zvuku, který jste vybrali minule. Pokud jej chcete opět změnit, musíte znovu provést výše uvedený postup výběru preferovaného zdroje zvuku, který se poté stane novým „výchozím“ režimem.

Ot. 2: Proč po aktivaci PIP/PBP blikají dílčí okna.

Odp.: Protože zdroj videa dílčích oken má časování prokladu (i-timing). Prosím změňte zdroj signálu dílčího okna na progresivní časování (P-timing).



2022 © TOP Victory Investments Ltd. Všechna práva vyhrazena.

Odpovědnost za výrobu a prodej tohoto produktu nese společnost Top Victory Investments Ltd. Poskytovatelem záruky na tento produkt je společnost Top Victory Investments Ltd. Philips a emblém štítu Philips jsou registrované obchodní známky společnosti Koninklijke Philips N.V. a jsou používány v licenci.

Údaje mohou být bez předchozího upozornění změněny.

Verze: 2E1N8900E1T