

226E8
246E8
276E8



www.philips.com/welcome

ES	Manual de usuario	1
	Atención al cliente y garantía	20
	Resolución de problemas y preguntas más frecuentes	24

PHILIPS

Índice

1. **Importante** 1
 - 1.1 Precauciones de seguridad y mantenimiento 1
 - 1.2 Descripción de los símbolos 2
 - 1.3 Eliminación del producto y el material de embalaje 3

2. **Configuración del monitor** 4
 - 2.1 Instalación 4
 - 2.2 Uso del monitor 6

3. **Optimización de la imagen** 8
 - 3.1 SmartImage 8
 - 3.2 SmartContrast 9

4. **FreeSync (2X6E8QDS, 2X6E8QJA)**10

5. **Especificaciones técnicas** 11
 - 5.1 Resolución y modos predeterminados 17

6. **Administración energía** 18

7. **Atención al cliente y garantía**.20
 - 7.1 Política de Philips sobre defectos asociados a píxeles en monitores de panel plano20
 - 7.2 Atención al cliente y garantía .23

8. **Resolución de problemas y preguntas más frecuentes** 24
 - 8.1 Resolución de problemas24
 - 8.2 Preguntas más frecuentes de carácter general26

1. Importante

Esta guía electrónica del usuario está destinada a cualquier persona que utilice el monitor Philips. Tómese su tiempo y lea este manual de usuario antes de utilizar el monitor. Contiene información y notas importantes relacionadas con el uso del monitor.

La garantía de Philips se considerará válida siempre y cuando el producto se manipule debidamente y conforme al uso previsto, se respeten sus instrucciones de funcionamiento y se presente la factura original o el ticket de caja, en los que deberán figurar la fecha de compra, el nombre del establecimiento, el modelo del equipo y su número de serie.

1.1 Precauciones de seguridad y mantenimiento

Advertencias

[El uso de controles, ajustes o procedimientos distintos a los descritos en esta documentación puede dar lugar a riesgos de descarga eléctrica y otros peligros de carácter eléctrico y/o mecánico.](#)

[Lea y siga estas instrucciones al conectar y usar el monitor informático.](#)

Uso

- Mantenga el monitor alejado de la luz solar directa, de luces brillantes muy intensas y de cualquier otra fuente de calor. La exposición prolongada a este tipo de entorno, puede decolorar y dañar el monitor.
- Aleje los objetos que pudieran penetrar a través de los orificios de ventilación o impedir la correcta refrigeración de los componentes electrónicos del monitor.
- No obstruya los orificios de ventilación de la carcasa.
- Cuando instale el monitor, asegúrese de que el conector y la toma de suministro eléctrico sean fácilmente accesibles.
- Si apaga el monitor y desconecta el cable de alimentación o el del

adaptador DC, espere 6 segundos antes de conectar el cable correspondiente para volver a utilizarlo.

- Utilice siempre el cable de alimentación homologado facilitado por Philips. Si no dispone de él, póngase en contacto con su centro de asistencia local (Consulte con el Centro de información al consumidor del Servicio de atención al cliente).
- No someta el monitor a vibraciones intensas ni impactos fuertes durante su funcionamiento.
- Evite que el monitor sufra golpes o caídas durante su funcionamiento o transporte.

Mantenimiento

- Con objeto de proteger el monitor de posibles daños, no ejerza excesiva fuerza sobre el panel LCD. Cuando traslade el monitor, sosténgalo por la carcasa para levantarlo; no coloque las manos o los dedos sobre el panel LCD.
- Desconecte el monitor si no tiene intención de usarlo durante un periodo prolongado de tiempo.
- Desconecte el monitor si necesita limpiarlo; use un paño ligeramente humedecido para llevar a cabo la limpieza. Puede limpiar la pantalla empleando un paño seco con el monitor apagado. No utilice nunca disolventes orgánicos (como alcohol), ni líquidos que contengan amoníaco para limpiar el monitor.
- A fin de evitar riesgos de descarga eléctrica o daños irreparables en el monitor, no lo exponga al polvo, la lluvia, el agua o los ambientes excesivamente húmedos.
- Si el monitor se moja, séquelo con un paño lo antes posible.
- Si penetra agua o alguna otra sustancia líquida en el interior del monitor, apáguelo de inmediato y desconecte el cable de alimentación. Limpie el agua o la sustancia y envíe el monitor a un centro de asistencia técnica.
- No almacene ni utilice el monitor en lugares sometidos a niveles

i. Importante

- excesivos de calor, frío o luz solar directa.
- Si desea disfrutar sin limitaciones de las prestaciones del monitor y prolongar su vida útil tanto como sea posible, utilícelo en un entorno que se ajuste a los siguientes márgenes de temperatura y humedad:
 - Temperatura: 0 - 40 °C 32 - 104 °F
 - Humedad: 20 - 80% HR
- **IMPORTANTE:** Active siempre un salvapantallas móvil si deja el monitor sin atención. Active siempre una aplicación que actualice la pantalla periódicamente si el monitor se destina a la presentación permanente de contenido estático. La visualización ininterrumpida de imágenes fijas o estáticas durante un período prolongado de tiempo puede provocar que la imagen se “queme”, provocando así la aparición de una “imagen residual” o “imagen fantasma” en la pantalla.
- La aparición de imágenes “quemadas”, “residuales” o “fantasma” es un fenómeno conocido en el entorno que rodea a las tecnologías de fabricación de paneles LCD. En la mayoría de los casos, la imagen “quemada”, “residual” o “fantasma” desaparece gradualmente al cabo de un tiempo tras apagar el equipo.

Advertencia

Si no se activa un protector de pantalla o una aplicación de actualización periódica de pantalla, es posible que existan graves síntomas de imágenes “quemadas”, “residuales” o “fantasmas” que no desaparecerán y no será posible resolver. La garantía no cubre los problemas descritos anteriormente.

Asistencia técnica

- La cubierta de la carcasa sólo debe ser abierta por personal técnico cualificado.
- Si necesita cualquier documento por motivos de reparación o integración, póngase en contacto con el centro de atención al cliente local. (Consulte el capítulo “Centro de información al consumidor”).

- Si desea obtener información relacionada con el transporte, consulte la sección “Especificaciones técnicas”.
- No deje el monitor en un vehículo expuesto a la luz solar directa.

Nota

Póngase en contacto con un técnico del servicio de asistencia si el monitor no funciona con normalidad o no está seguro de qué medidas tomar después de haber seguido las instrucciones de uso que figuran en este manual.

1.2 Descripción de los símbolos

Las siguientes subsecciones describen las convenciones aplicadas a este documento en materia de símbolos.

Notas, precauciones y advertencias

Es posible que algunos de los párrafos de esta guía aparezcan acompañados de un icono e impresos en negrita o cursiva. Dichos párrafos contienen notas, precauciones y advertencias. Sus significados se explican a continuación:

Nota

Este icono se emplea para destacar información importante y sugerencias que pueden ayudarle a utilizar mejor su sistema informático.

Precaución

Este icono se emplea para destacar información que permite evitar posibles daños al hardware o pérdidas de datos.

Advertencia

Este icono se emplea para destacar información acerca de la posibilidad de que se produzcan lesiones personales y cómo evitarlas.

Algunas advertencias pueden aparecer en formatos diferentes o no contar con la compañía de un icono. En tales casos, la presentación específica de la advertencia seguirá las

i. Importante

pautas establecidas por la autoridad administrativa correspondiente.

1.3 Eliminación del producto y el material de embalaje

Residuos de aparatos eléctricos y electrónicos - WEEE



This marking on the product or on its packaging illustrates that, under European Directive 2012/96/EC governing used electrical and electronic appliances, this product may not be disposed of with normal household waste. You are responsible for disposal of this equipment through a designated waste electrical and electronic equipment collection. To determine the locations for dropping off such waste electrical and electronic, contact your local government office, the waste disposal organization that serves your household or the store at which you purchased the product.

Your new monitor contains materials that can be recycled and reused. Specialized companies can recycle your product to increase the amount of reusable materials and to minimize the amount to be disposed of.

All redundant packing material has been omitted. We have done our utmost to make the packaging easily separable into mono materials.

Please find out about the local regulations on how to dispose of your old monitor and packing from your sales representative.

Taking back/Recycling Information for Customers

Philips establishes technically and economically viable objectives to optimize the environmental performance of the organization's product, service and activities.

From the planning, design and production stages, Philips emphasizes the important of making products that can easily be recycled. At Philips, end-of-life management primarily entails participation in national take-back initiatives and recycling programs whenever possible, preferably in cooperation with competitors, which recycle all materials (products and related packaging material) in accordance with all Environmental Laws and taking back program with the contractor company.

Your display is manufactured with high quality materials and components which can be recycled and reused.

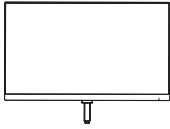
To learn more about our recycling program please visit

<http://www.philips.com/a-w/about/sustainability.html>

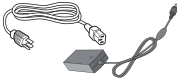
2. Configuración del monitor

2.1 Instalación

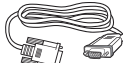
1 Contenido del paquete



* CD



Adaptador de AC/DC



* VGA



* DVI



* Cable de audio

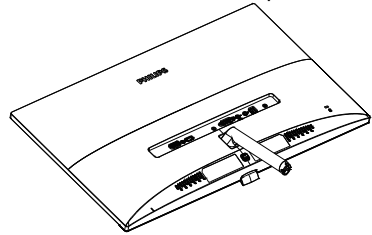
*Diferente en función de la región.

Nota

Utilice sólo el modelo de adaptador de CA/CD: Philips ADPC1936(2X6E8QS/2X6E8QDS) Philips ADPC2045(2X6E8QJA)

2 Instalación del soporte de la base

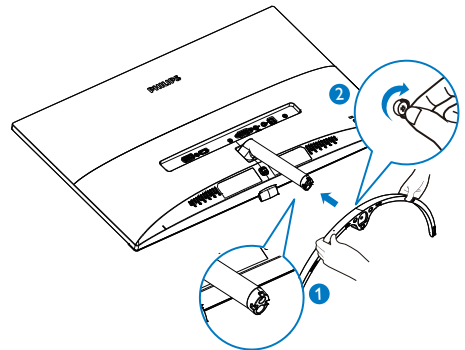
1. Coloque el monitor boca abajo sobre una superficie suave. Extreme las precauciones para evitar arañar o dañar la pantalla.



2. Sujete el soporte de la base con ambas manos e inserte firmemente el soporte de la base en la columna de la misma.

(1) Acople con cuidado la base a la columna de la misma hasta que el seguro quede bloqueado en la base.

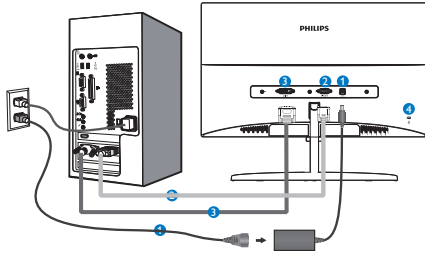
(2) Utilice los dedos para apretar el tornillo situado en la parte inferior de la base y fije la a la columna de forma segura.



2. Configuración del monitor

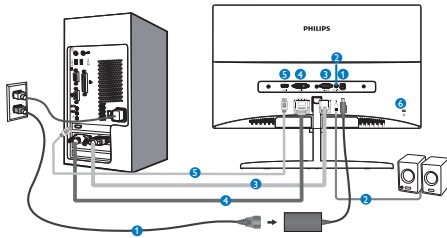
3 Conexión a un equipo

2X6E8QS:



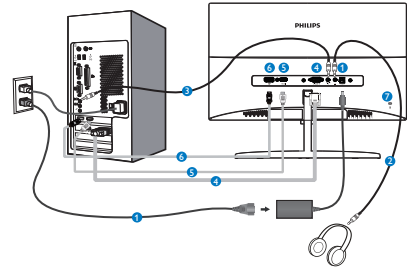
- 1 Entrada de alimentación de CA/CD
- 2 Entrada VGA
- 3 Entrada DVI
- 4 Bloqueo antirrobo Kensington

2X6E8QDS:



- 1 Entrada de alimentación de CA/CD
- 2 Salida de audio HDMI
- 3 Entrada VGA
- 4 Entrada DVI
- 5 Entrada HDMI
- 6 Bloqueo antirrobo Kensington

2X6E8QJA:



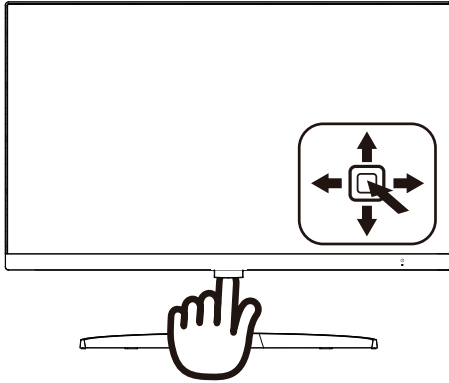
- 1 Entrada de alimentación de CA/CD
- 2 Salida de auriculares
- 3 Entrada de audio
- 4 Entrada VGA
- 5 Entrada HDMI
- 6 Entrada DisplayPort
- 7 Bloqueo antirrobo Kensington

Conexión a un PC

1. Conecte firmemente el cable de alimentación a la parte posterior del monitor.
2. Apague el PC y desconecte el cable de alimentación.
3. Conecte el cable de señal del monitor al conector de video situado en la parte posterior del PC.
4. Conecte los cables de alimentación del PC y el monitor a una toma de suministro eléctrico cercana.
5. Encienda el PC y el monitor. Si se muestra alguna imagen, la instalación ha finalizado.

2.2 Uso del monitor

1 Descripción de los componentes situados en el panel frontal del equipo



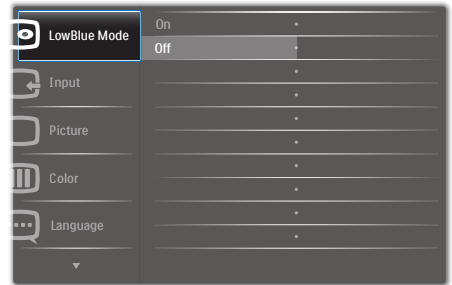
1		Presionar más de 3 segundos para encender o apagar la pantalla.
2		Permite acceder al menú OSD. Confirme el ajuste del menú OSD.
3		2X6E8QS: Permite cambiar el formato. 2X6E8QDS/2X6E8QJA: Permite ajustar el volumen del altavoz.
		Permite ajustar el menú OSD.
4		Permite cambiar la fuente de entrada de señal.
		Permite ajustar el menú OSD.
5		SmartImage. Hay varias selecciones: <i>Standard (Estándar)</i> , <i>Internet</i> , <i>Game (Juego)</i> , <i>Modo azul bajo</i> .
		Permite volver al nivel anterior del menú OSD.

2 Descripción del menú en pantalla

¿Qué es el menú en pantalla (OSD)?

El menú en pantalla (OSD) es una prestación con la que cuentan todos los monitores LCD Philips. Permite al usuario ajustar las propiedades de la pantalla o seleccionar funciones directamente a través de una ventana gráfica de control. Un menú en pantalla interactivo tiene el siguiente aspecto:

2X6E8QS:



2X6E8QDS/2X6E8QJA:



Uso básico y sencillo de los botones de control

Para acceder al menú OSD de esta pantalla Philips simplemente tiene que utilizar el botón de cambio único situado en la parte posterior del marco de la pantalla. El botón único opera como un joystick. Para mover el cursor, simplemente accione el botón en cuatro direcciones. Presione el botón para seleccionar la opción que desee.

2. Configuración del monitor

El menú OSD

A continuación se incluye un esquema que representa la estructura del menú en pantalla. Úselo como referencia cuando desee llevar a cabo algún ajuste posteriormente.

Main menu	Sub menu		
LowBlue Mode	On	1, 2, 3	
	Off		
Input	VGA		
	DVI (2X6E8QS/2X6E8QDS)		
	HDMI (2X6E8QDS/2X6E8QJA)		
	DisplayPort (2X6E8QJA)		
Picture	Picture Format	Wide Screen, 4:3	
	Brightness	0~100	
	Contrast	0~100	
	Sharpness	0~100	
	SmartResponse	Off, Fast, Faster, Fastest	
	SmartContrast	On, Off	
	Gamma	1.8, 2.0, 2.2, 2.4, 2.6	
	Pixel Orbiting	On, Off	
	Over Scan (2X6E8QDS/2X6E8QJA)	On, Off	
	Audio (2X6E8QDS/2X6E8QJA)	Volume (2X6E8QDS/2X6E8QJA)	0~100
		Stand-Alone (2X6E8QJA)	On, Off
Mute (2X6E8QDS/2X6E8QJA)		On, Off	
Audio Source (2X6E8QJA)		Audio In, HDMI, DisplayPort	
Color Temperature		6500K, 9300K	
Color	sRGB		
	User Define	Red: 0~100	
		Green: 0~100	
Blue: 0~100			
Language	English, Deutsch, Español, Ελληνική, Français, Italiano, Magyar, Nederlands, Português, Português do Brasil, Polski, Русский, Svenska, Suomi, Türkçe, Čeština, Українська, 简体中文, 繁體中文, 日本語, 한국어		
OSD Settings	Horizontal	0~100	
	Vertical	0~100	
	Transparency	Off, 1, 2, 3, 4	
	OSD Time Out	5s, 10s, 20s, 30s, 60s	
Setup	Auto		
	H.Position	0~100	
	V.Position	0~100	
	Phase	0~100	
	Clock	0~100	
	Resolution Notification	On, Off	
	Reset	Yes, No	
	Information		

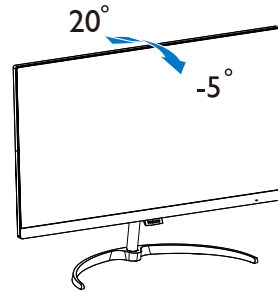
3 Aviso sobre la resolución

Este monitor ha sido diseñado para proporcionar un rendimiento óptimo a su resolución nativa (1920×1080 a 60 Hz). Si el monitor se enciende con una resolución diferente, aparecerá el siguiente mensaje en la pantalla: Use 1920x1080@60Hz for best results (Utilice la resolución de 1920×1080 a 60 Hz para obtener los mejores resultados.)

Este mensaje se puede desactivar a través de la sección Setup (Configuración) del menú en pantalla (OSD).

4 Funciones físicas

Inclinación



3. Optimización de la imagen

3.1 SmartImage

1 ¿Qué es?

SmartImage suministra valores predeterminados que optimizan la imagen para diferentes tipos de contenidos y ajusta el contraste, el color y la nitidez de forma dinámica en tiempo real. La tecnología SmartImage de Philips optimiza el comportamiento del monitor, tanto durante el uso de aplicaciones de texto como al reproducir imágenes o vídeos.

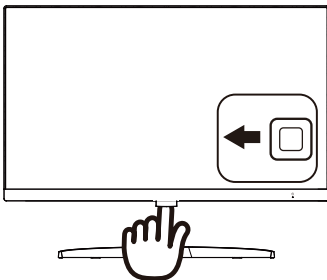
2 ¿Por qué lo necesito?

Porque siempre es deseable disfrutar de un monitor que reproduzca de forma optimizada los tipos de contenido de uso más frecuente. De este modo, el software SmartImage modifica dinámicamente el brillo, el contraste, el color y la nitidez en tiempo real para mejorar la experiencia de visualización del monitor.

3 ¿Cómo funciona?

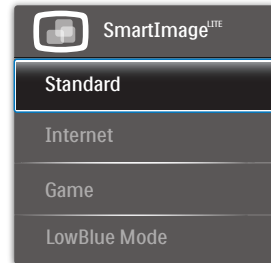
SmartImage es una avanzada tecnología de Philips que analiza el contenido que se visualiza en su pantalla. Basándose en un escenario seleccionado por usted, SmartImage mejora dinámicamente el contraste, la saturación de color y la nitidez de las imágenes para optimizar el contenido en reproducción, todo ello en tiempo real y con sólo pulsar un botón.

4 ¿Cómo se activa SmartImage ?



1. Cambie a la izquierda para iniciar el menú SmartImage.
2. Cambie hacia arriba o hacia abajo para seleccionar Estándar, Internet, Juego, Modo azul bajo.
3. El menú SmartImage permanecerá visible durante 5 segundos en la pantalla; también puede cambiar a la izquierda para confirmar.

Existen tres modos disponibles para su selección: Standard (Estándar), Internet, Game (Juego), Modo azul bajo.



- **Standard (Estándar):** Mejora el texto y suaviza el brillo para aumentar la legibilidad y reducir la fatiga visual. Este modo mejora de manera significativa la legibilidad y la productividad al trabajar con hojas de cálculo, archivos PDF, artículos digitalizados u otras aplicaciones ofimáticas de uso frecuente.
- **Internet:** Este perfil combina mejoras de la saturación del color, el contraste dinámico y la nitidez para visualizar fotografías y otras imágenes con una claridad extraordinaria en colores intensos, sin generar artefactos y evitando los colores apagados.
- **Game (Juego):** Activa el circuito de máximo rendimiento para obtener el mejor tiempo de respuesta, reducir los bordes irregulares de los objetos que se desplazan rápidamente a través de la pantalla y mejorar la relación de contraste en condiciones de mucha y poca luminosidad. Este perfil proporciona la mejor experiencia de juego para los aficionados a los juegos.
- **LowBlue Mode (Modo azul Bajo):** El modo azul Bajo para productividad

agradable a la vista: los estudios han demostrado que de la misma forma que los rayos ultravioletos pueden provocar daños a los ojos, los rayos de luz azul de onda corta de las pantallas LED también pueden provocar daños a los ojos y afectar la vista a lo largo del tiempo. Desarrollado para el bienestar, el ajuste del modo azul Bajo de Philips emplea la tecnología de software inteligente para reducir la luz azul de onda corta.

3.2 SmartContrast

1 ¿Qué es?

Es una exclusiva tecnología que analiza de manera dinámica el contenido visualizado y optimiza automáticamente la relación de contraste de un monitor LCD para lograr una calidad visual y disfrute de la visualización máximos, intensificando la retroiluminación con objeto de obtener imágenes más claras, limpias y brillantes o atenuándola para facilitar la visualización de imágenes sobre fondos oscuros.

2 ¿Por qué lo necesito?

Porque siempre es deseable disfrutar de la mejor claridad visual y la máxima comodidad de visualización, independientemente del tipo de contenido. SmartContrast controla de manera dinámica el contraste y ajusta la retroiluminación para dotar de claridad, limpieza y brillantez a las imágenes asociadas a juegos o videos y mejorar la legibilidad del texto, elemento común al realizar tareas de oficina. Al reducir el consumo de energía del monitor, usted reduce el gasto energético y prolonga la vida útil del mismo.

3 ¿Cómo funciona?

Al activar SmartContrast, la función analiza en tiempo real el contenido en reproducción para ajustar los colores y controlar la intensidad de la retroiluminación. El resultado es una mejora dinámica del contraste que le permitirá disfrutar de una gran experiencia en sus momentos de ocio, al visualizar videos o divertirse con juegos.

4. FreeSync

(2X6E8QDS, 2X6E8QJA)



Desde hace mucho tiempo, los juegos de PC han proporcionado una experiencia menos que perfecta porque los GPUs y monitores se actualizan con frecuencias diferentes. A veces una GPU puede procesar muchas imágenes nuevas durante una sola actualización del monitor, y el monitor mostrará trozos de cada imagen como una sola imagen. Esto se denomina "desgarro". Los jugadores pueden eliminar el desgarro con una función que se denomina "sincronización vertical," pero la imagen puede entrecortarse mientras la GPU espera que el monitor pida una actualización antes de entregar nuevas imágenes.

La capacidad de respuesta de la entrada del ratón y los fotogramas totales por segundo también se reducen con la sincronización vertical. La tecnología AMD FreeSync™ elimina todos estos problemas al permitir que la GPU actualice el monitor el momento que una nueva imagen esté disponible, proporcionando a los jugadores juegos que son increíblemente suaves, responsivos y sin entrecortes.

Las siguientes tarjetas gráficas son compatibles.

- Tarjeta gráfica: Series R9 290/300 y R7 260
 - Serie AMD Radeon R9 300
 - AMD Radeon R9 Fury X
 - AMD Radeon R9 360
 - AMD Radeon R7.360
 - AMD Radeon R9 295X2
 - AMD Radeon R9 290X
 - AMD Radeon R9.290
 - AMD Radeon R9.285
 - AMD Radeon R7 260X
 - AMD Radeon R7.260
- APU de procesador de escritorio de la serie A y de movilidad
 - AMD A10-7890K
 - AMD A10-7.870K
 - AMD A10-7.850K
 - AMD A10-7800
 - AMD A10-7.700K
 - AMD A8-7670K
 - AMD A8-7.650K
 - AMD A8-7600
 - AMD A6-7400K
- Sistema operativo
 - Windows 7 el 8 el 10

5. Especificaciones técnicas

Imagen/Pantalla	
Tipo de panel	La tecnología IPS
Retroiluminación	Sistema W-LED
Tamaño del panel	226E8: 21,5", panorámico (54,6 cm) 246E8: 23,8, panorámico (60,5 cm) 276E8: 27", panorámico (68,6 cm)
Relación de aspecto	16:9
Densidad de píxeles	226E8: 0,248 x 0,248 mm 246E8: 0,275 x 0,275 mm 276E8: 0,311 x 0,311 mm
SmartContrast	20.000.000:1
Tiempo de respuesta (típ.)	14 ms (GtG)
SmartResponse (típ.)	226E8: 7ms (GtG) 246E8/276E8: 5ms (GtG)
Resolución óptima	1920 x 1080 a 60 Hz
Ángulo de visualización (típ.)	178° (H) / 178° (V) @ C/R > 10
Sin parpadeo	Sí
Funciones de mejora de la imagen	SmartImage
Colores en pantalla	16,7M
Color gamut	CIE1976-NTSC 108% (226E8, 246E8) CIE1976-NTSC 107% (276E8)
Frecuencia de actualización vertical	50Hz - 76Hz
Frecuencia horizontal	30 kHz - 83 kHz
Modo azul Bajo	Sí
sRGB	Sí
Conectividad	
Entrada de señal	2X6E8QS: VGA(analógica), DVI(digital, HDCP) 2X6E8QDS: VGA(analógica), DVI(digital, HDCP), HDMI 1.4(digital) 2X6E8QJA: VGA(analógica), HDMI 1.4(digital), DisplayPort 1.2
Entrada/salida de audio	2X6E8QDS: Salida de audio HDMI 2X6E8QJA: Entrada de audio de PC, salida de auriculares
Señal de entrada	Sincronización independiente y sincronización en verde
Funciones	
Altavoz integrado	3 W×2 (2X6E8QJA)

5. Especificaciones técnicas

Idiomas del menú OSD	Inglés, Alemán, Español, Griego, Francés, Italiano, Húngaro, Holandés, Portugués, Portugués (Brasil), Polaco, Ruso, Sueco, Finlandés, Turco, Checo, Ucraniano, Chino simplificado, Chino tradicional, Japonés, Coreano
Otras funciones	Bloqueo Kensington
Compatibilidad con Plug & Play	DDC/CI, sRGB, Windows 10/8.1/8/7, Mac OSX
Soporte	
Inclinación	-5° / +20°

Energía (226E8QS)			
Consumo energético	Voltaje de entrada de CA a 100 VCA y 50 Hz	Voltaje de entrada de CA a 115 VCA y 50 Hz	Voltaje de entrada de CA a 230 VCA y 50 Hz
Funcionamiento normal	16,79 W (típ.)	16,72 W (típ.)	16,75 W (típ.)
Suspensión (espera)	<0,5 W	<0,5 W	<0,5 W
Apagado	<0,3 W	<0,3 W	<0,3 W
Disipación de calor*	Voltaje de entrada de CA a 100 VCA y 50 Hz	Voltaje de entrada de CA a 115 VCA y 50 Hz	Voltaje de entrada de CA a 230 VCA y 50 Hz
Funcionamiento normal	57,30 BTU/h (típ.)	57,05 BTU/h (típ.)	57,16 BTU/h (típ.)
Suspensión (espera)	<1,71 BTU/hr	<1,71 BTU/hr	<1,71 BTU/hr
Apagado	<1,02 BTU/hr	<1,02 BTU/hr	<1,02 BTU/hr
Indicador LED de encendido	Modo encendido: Blanco, espera/suspendido: Blanco (intermitente)		
Fuente de alimentación	Externo, 100 - 240 V CA, 50 - 60 Hz		

Energía (226E8QDS)			
Consumo energético	Voltaje de entrada de CA a 100 VCA y 50 Hz	Voltaje de entrada de CA a 115 VCA y 50 Hz	Voltaje de entrada de CA a 230 VCA y 50 Hz
Funcionamiento normal	16,79 W (típ.)	16,72 W (típ.)	16,75 W (típ.)
Suspensión (espera)	<0,5 W	<0,5 W	<0,5 W
Apagado	<0,3 W	<0,3 W	<0,3 W
Disipación de calor*	Voltaje de entrada de CA a 100 VCA y 50 Hz	Voltaje de entrada de CA a 115 VCA y 50 Hz	Voltaje de entrada de CA a 230 VCA y 50 Hz
Funcionamiento normal	57,30 BTU/h (típ.)	57,05 BTU/h (típ.)	57,16 BTU/h (típ.)
Suspensión (espera)	<1,71 BTU/hr	<1,71 BTU/hr	<1,71 BTU/hr
Apagado	<1,02 BTU/hr	<1,02 BTU/hr	<1,02 BTU/hr
Indicador LED de encendido	Modo encendido: Blanco, espera/suspendido: Blanco (intermitente)		
Fuente de alimentación	Externo, 100 - 240 V CA, 50 - 60 Hz		

Energía (226E8QJA)			
Consumo energético	Voltaje de entrada de CA a 100 VCA y 50 Hz	Voltaje de entrada de CA a 115 VCA y 50 Hz	Voltaje de entrada de CA a 230 VCA y 50 Hz
Funcionamiento normal	16,79 W (típ.)	16,72 W (típ.)	16,75 W (típ.)

5. Especificaciones técnicas

Suspensión (espera)	<0,5 W	<0,5 W	<0,5 W
Apagado	<0,3 W	<0,3 W	<0,3 W
Disipación de calor*	Voltaje de entrada de CA a 100 VCA y 50 Hz	Voltaje de entrada de CA a 115 VCA y 50 Hz	Voltaje de entrada de CA a 230 VCA y 50 Hz
Funcionamiento normal	57,30 BTU/h (tip.)	57,05 BTU/h (tip.)	57,16 BTU/h (tip.)
Suspensión (espera)	<1,71 BTU/hr	<1,71 BTU/hr	<1,71 BTU/hr
Apagado	<1,02 BTU/hr	<1,02 BTU/hr	<1,02 BTU/hr
Indicador LED de encendido	Modo encendido: Blanco, espera/suspendido: Blanco (intermitente)		
Fuente de alimentación	Externo, 100 - 240 V CA, 50 - 60 Hz		

Energía (246E8QS)			
Consumo energético	Voltaje de entrada de CA a 100 VCA y 50 Hz	Voltaje de entrada de CA a 115 VCA y 50 Hz	Voltaje de entrada de CA a 230 VCA y 50 Hz
Funcionamiento normal	16,79 W (tip.)	16,72 W (tip.)	16,75 W (tip.)
Suspensión (espera)	<0,5 W	<0,5 W	<0,5 W
Apagado	<0,3 W	<0,3 W	<0,3 W
Disipación de calor*	Voltaje de entrada de CA a 100 VCA y 50 Hz	Voltaje de entrada de CA a 115 VCA y 50 Hz	Voltaje de entrada de CA a 230 VCA y 50 Hz
Funcionamiento normal	57,30 BTU/h (tip.)	57,05 BTU/h (tip.)	57,16 BTU/h (tip.)
Suspensión (espera)	<1,71 BTU/hr	<1,71 BTU/hr	<1,71 BTU/hr
Apagado	<1,02 BTU/hr	<1,02 BTU/hr	<1,02 BTU/hr
Indicador LED de encendido	Modo encendido: Blanco, espera/suspendido: Blanco (intermitente)		
Fuente de alimentación	Externo, 100 - 240 V CA, 50 - 60 Hz		

Energía (246E8QDS)			
Consumo energético	Voltaje de entrada de CA a 100 VCA y 50 Hz	Voltaje de entrada de CA a 115 VCA y 50 Hz	Voltaje de entrada de CA a 230 VCA y 50 Hz
Funcionamiento normal	16,79 W (tip.)	16,72 W (tip.)	16,75 W (tip.)
Suspensión (espera)	<0,5 W	<0,5 W	<0,5 W
Apagado	<0,3 W	<0,3 W	<0,3 W
Disipación de calor*	Voltaje de entrada de CA a 100 VCA y 50 Hz	Voltaje de entrada de CA a 115 VCA y 50 Hz	Voltaje de entrada de CA a 230 VCA y 50 Hz
Funcionamiento normal	57,30 BTU/h (tip.)	57,05 BTU/h (tip.)	57,16 BTU/h (tip.)
Suspensión (espera)	<1,71 BTU/hr	<1,71 BTU/hr	<1,71 BTU/hr
Apagado	<1,02 BTU/hr	<1,02 BTU/hr	<1,02 BTU/hr
Indicador LED de encendido	Modo encendido: Blanco, espera/suspendido: Blanco (intermitente)		
Fuente de alimentación	Externo, 100 - 240 V CA, 50 - 60 Hz		

Energía (246E8QJA)			
--------------------	--	--	--

5. Especificaciones técnicas

Consumo energético	Voltaje de entrada de CA a 100 VCA y 50 Hz	Voltaje de entrada de CA a 115 VCA y 50 Hz	Voltaje de entrada de CA a 230 VCA y 50 Hz
Funcionamiento normal	16,79 W (típ.)	16,72 W (típ.)	16,75 W (típ.)
Suspensión (espera)	<0,5 W	<0,5 W	<0,5 W
Apagado	<0,3 W	<0,3 W	<0,3 W
Disipación de calor*	Voltaje de entrada de CA a 100 VCA y 50 Hz	Voltaje de entrada de CA a 115 VCA y 50 Hz	Voltaje de entrada de CA a 230 VCA y 50 Hz
Funcionamiento normal	57,30 BTU/h (típ.)	57,05 BTU/h (típ.)	57,16 BTU/h (típ.)
Suspensión (espera)	<1,71 BTU/hr	<1,71 BTU/hr	<1,71 BTU/hr
Apagado	<1,02 BTU/hr	<1,02 BTU/hr	<1,02 BTU/hr
Indicador LED de encendido	Modo encendido: Blanco, espera/suspendido: Blanco (intermitente)		
Fuente de alimentación	Externo, 100 - 240 V CA, 50 - 60 Hz		

Energía (276E8QS)

Consumo energético	Voltaje de entrada de CA a 100 VCA y 50 Hz	Voltaje de entrada de CA a 115 VCA y 50 Hz	Voltaje de entrada de CA a 230 VCA y 50 Hz
Funcionamiento normal	16,79 W (típ.)	16,72 W (típ.)	16,75 W (típ.)
Suspensión (espera)	<0,5 W	<0,5 W	<0,5 W
Apagado	<0,3 W	<0,3 W	<0,3 W
Disipación de calor*	Voltaje de entrada de CA a 100 VCA y 50 Hz	Voltaje de entrada de CA a 115 VCA y 50 Hz	Voltaje de entrada de CA a 230 VCA y 50 Hz
Funcionamiento normal	57,30 BTU/h (típ.)	57,05 BTU/h (típ.)	57,16 BTU/h (típ.)
Suspensión (espera)	<1,71 BTU/hr	<1,71 BTU/hr	<1,71 BTU/hr
Apagado	<1,02 BTU/hr	<1,02 BTU/hr	<1,02 BTU/hr
Indicador LED de encendido	Modo encendido: Blanco, espera/suspendido: Blanco (intermitente)		
Fuente de alimentación	Externo, 100 - 240 V CA, 50 - 60 Hz		

Energía (276E8QDS)

Consumo energético	Voltaje de entrada de CA a 100 VCA y 50 Hz	Voltaje de entrada de CA a 115 VCA y 50 Hz	Voltaje de entrada de CA a 230 VCA y 50 Hz
Funcionamiento normal	16,79 W (típ.)	16,72 W (típ.)	16,75 W (típ.)
Suspensión (espera)	<0,5 W	<0,5 W	<0,5 W
Apagado	<0,3 W	<0,3 W	<0,3 W
Disipación de calor*	Voltaje de entrada de CA a 100 VCA y 50 Hz	Voltaje de entrada de CA a 115 VCA y 50 Hz	Voltaje de entrada de CA a 230 VCA y 50 Hz
Funcionamiento normal	57,30 BTU/h (típ.)	57,05 BTU/h (típ.)	57,16 BTU/h (típ.)
Suspensión (espera)	<1,71 BTU/hr	<1,71 BTU/hr	<1,71 BTU/hr
Apagado	<1,02 BTU/hr	<1,02 BTU/hr	<1,02 BTU/hr
Indicador LED de encendido	Modo encendido: Blanco, espera/suspendido: Blanco (intermitente)		

5. Especificaciones técnicas

Fuente de alimentación	Externo, 100 - 240 V CA, 50 - 60 Hz		
Energía (276E8QJA)			
Consumo energético	Voltaje de entrada de CA a 100 VCA y 50 Hz	Voltaje de entrada de CA a 115 VCA y 50 Hz	Voltaje de entrada de CA a 230 VCA y 50 Hz
Funcionamiento normal	16,79 W (tip.)	16,72 W (tip.)	16,75 W (tip.)
Suspensión (espera)	<0,5 W	<0,5 W	<0,5 W
Apagado	<0,3 W	<0,3 W	<0,3 W
Disipación de calor*	Voltaje de entrada de CA a 100 VCA y 50 Hz	Voltaje de entrada de CA a 115 VCA y 50 Hz	Voltaje de entrada de CA a 230 VCA y 50 Hz
Funcionamiento normal	57,30 BTU/h (tip.)	57,05 BTU/h (tip.)	57,16 BTU/h (tip.)
Suspensión (espera)	<1,71 BTU/hr	<1,71 BTU/hr	<1,71 BTU/hr
Apagado	<1,02 BTU/hr	<1,02 BTU/hr	<1,02 BTU/hr
Indicador LED de encendido	Modo encendido: Blanco, espera/suspendido: Blanco (intermitente)		
Fuente de alimentación	Externo, 100 - 240 V CA, 50 - 60 Hz		
Dimensiones			
Producto con soporte (An x Al x Pr)	490 x 392 x 176 mm(226E8) 540 x 419 x 176 mm(246E8) 613 x 466 x 189 mm(276E8)		
Producto sin soporte (An x Al x Pr)	490 x 305 x 41 mm(226E8) 540 x 333 x 37 mm(246E8) 613 x 375 x 42 mm(276E8)		
Producto con paquete (AN x AL x FO)	567 x 449 x 124 mm(226E8) 587 x 482 x 129 mm(246E8) 660 x 523 x 135 mm(276E8)		
Peso			
Producto con soporte	2,78 kg(226E8) 3,27 kg(246E8) 4,30 kg(276E8)		
Producto sin soporte	2,29 kg(226E8) 2,79 kg(246E8) 3,68 kg(276E8)		
Producto con embalaje	4,46 kg(226E8) 5,06 kg(246E8) 6,13 kg(276E8)		
Condiciones de funcionamiento			
Intervalo de temperatura (funcionamiento)	0°C a 40°C		
Humedad relativa (funcionamiento)	De 20 a 80 %		
Presión atmosférica (funcionamiento)	De 700 a 1060 hPa		

5. Especificaciones técnicas

Intervalo de temperatura (en reposo)	-20°C a 60°C
Humedad relativa (sin funcionar)	De 10 a 90 %
Presión atmosférica (sin funcionar)	De 500 a 1060 hPa

Características medioambientales

ROHS	Sí
EPEAT	Sí (Consulte la nota 1 para obtener más detalles)
Embalaje	100% reciclable
Sustancias específicas	Carcasa 100% libre de PVC/BFR
Energy Star	Sí

Conformidad y normas

Homologaciones administrativas	Marcado CE, FCC (Clase B), RCM, CU, ISO9241-307, EPA, WEEE, TCO Certified, CCC(2X6E8QS, 2X6E8QDS), CECP(2X6E8QS, 2X6E8QDS) Marcado CE, FCC (Clase B), RCM, CCC, CECP, CU, SASO, KUCAS, ETL, ISO9241-307, EPA, WEEE, TCO Certified
--------------------------------	--

Carcasa

Color	Negro, blanco, u otras opciones de color según la región
Acabado	Brillo

Nota

1. La homologación EPEAT Gold o Silver sólo será válida en los lugares en los que Philips registre el producto. Visite www.epeat.net si desea obtener información acerca del estado de registro en su país.
2. Estos datos se encuentran sujetos a cambios sin aviso previo. Visite www.philips.com/support si desea descargar la versión más reciente de este documento.
3. El tiempo de respuesta inteligente es el valor óptimo de las pruebas GtG o GtG (BW).
4. CIE 1931-NTSC 90%, sRGB: 128%. (226E8/246E8)
CIE 1931-NTSC 90%, sRGB: 127%. (276E8)

5.1 Resolución y modos predeterminados

- 1 Resolución máxima**
1920x1080 a 60Hz (entrada analógica)
1920x1080 a 60Hz (entrada digital)
- 2 Resolución recomendada**
1920x1080 a 60Hz (entrada analógica)

Frec. H (kHz)	Resolución	Frec. V (Hz)
31,47	720x400	70,09
31,47	640x480	59,94
35,00	640x480	66,67
37,86	640x480	72,81
37,50	640x480	75,00
35,16	800x600	56,25
37,88	800x600	60,32
48,08	800x600	72,19
46,88	800x600	75,00
47,73	832x624	74,55
48,36	1024x768	60,00
56,48	1024x768	70,07
60,02	1024x768	75,03
44,77	1280x720	59,86
60,00	1280x960	60,00
63,89	1280x1024	60,02
79,98	1280x1024	75,03
55,94	1440x900	59,89
65,29	1680x1050	59,95
67,50	1920x1080	60,00

Nota

Tenga en cuenta que la pantalla funciona mejor con la resolución nativa de 1920x1080 a 60Hz. Para conseguir la mejor calidad de visualización, siga esta recomendación sobre la resolución.

6. Administración energía

Si dispone de una tarjeta gráfica o una aplicación instalada en su PC compatible con VESA DPM, el monitor podrá reducir automáticamente su consumo de energía cuando no se encuentre en uso. Al detectar una entrada desde un teclado, un ratón u otro dispositivo de entrada, el monitor se 'despertará' de manera automática. La siguiente tabla muestra el consumo de energía y la señalización de esta característica de ahorro de energía automática:

226E8QS

Definición de administración de energía					
Modo VESA	Video	Sincronización horizontal	Sincronización vertical	Energía consumida	Color del indicador LED
Activo	ACTIVADO	Si	Si	15,78 W (tip.) 16,76 W (máx.)	Blanco
En suspensión	DESACTIVADO	No	No	0,5 W (tip.)	Blanco (intermitente)
Interruptor apagado	DESACTIVADO	-	-	0,3 W (tip.)	DESACTIVADO

226E8QDS

Definición de administración de energía					
Modo VESA	Video	Sincronización horizontal	Sincronización vertical	Energía consumida	Color del indicador LED
Activo	ACTIVADO	Si	Si	15,78 W (tip.) 16,76 W (máx.)	Blanco
En suspensión	DESACTIVADO	No	No	0,5 W (tip.)	Blanco (intermitente)
Interruptor apagado	DESACTIVADO	-	-	0,3 W (tip.)	DESACTIVADO

226E8QJA

Definición de administración de energía					
Modo VESA	Video	Sincronización horizontal	Sincronización vertical	Energía consumida	Color del indicador LED
Activo	ACTIVADO	Si	Si	19,75 W (tip.) 20,74 W (máx.)	Blanco
En suspensión	DESACTIVADO	No	No	0,5 W (tip.)	Blanco (intermitente)
Interruptor apagado	DESACTIVADO	-	-	0,3 W (tip.)	DESACTIVADO

246E8QS

Definición de administración de energía					
Modo VESA	Video	Sincronización horizontal	Sincronización vertical	Energía consumida	Color del indicador LED
Activo	ACTIVADO	Si	Si	15,78 W (tip.) 16,76 W (máx.)	Blanco
En suspensión	DESACTIVADO	No	No	0,5 W (tip.)	Blanco (intermitente)
Interruptor apagado	DESACTIVADO	-	-	0,3 W (tip.)	DESACTIVADO

246E8QDS

Definición de administración de energía					
Modo VESA	Video	Sincronización horizontal	Sincronización vertical	Energía consumida	Color del indicador LED
Activo	ACTIVADO	Si	Si	15,78 W (tip.) 16,76 W (máx.)	Blanco
En suspensión	DESACTIVADO	No	No	0,5 W (tip.)	Blanco (intermitente)
Interruptor apagado	DESACTIVADO	-	-	0,3 W (tip.)	DESACTIVADO

246E8QJA

Definición de administración de energía					
Modo VESA	Video	Sincronización horizontal	Sincronización vertical	Energía consumida	Color del indicador LED
Activo	ACTIVADO	Si	Si	19,75 W (tip.) 20,74 W (máx.)	Blanco
En suspensión	DESACTIVADO	No	No	0,5 W (tip.)	Blanco (intermitente)
Interruptor apagado	DESACTIVADO	-	-	0,3 W (tip.)	DESACTIVADO

6. Administración energía

276E8QS

Definición de administración de energía					
Modo VESA	Video	Sincronización horizontal	Sincronización vertical	Energía consumida	Color del indicador LED
Activo	ACTIVADO	Si	Si	15,78 W (tip.) 16,76 W (máx.)	Blanco
En suspensión	DESACTIVADO	No	No	0,5 W (tip.)	Blanco (intermitente)
Interruptor apagado	DESACTIVADO	-	-	0,3 W (tip.)	DESACTIVADO

276E8QDS

Definición de administración de energía					
Modo VESA	Video	Sincronización horizontal	Sincronización vertical	Energía consumida	Color del indicador LED
Activo	ACTIVADO	Si	Si	15,78 W (tip.) 16,76 W (máx.)	Blanco
En suspensión	DESACTIVADO	No	No	0,5 W (tip.)	Blanco (intermitente)
Interruptor apagado	DESACTIVADO	-	-	0,3 W (tip.)	DESACTIVADO

276E8QJA

Definición de administración de energía					
Modo VESA	Video	Sincronización horizontal	Sincronización vertical	Energía consumida	Color del indicador LED
Activo	ACTIVADO	Si	Si	19,75 W (tip.) 20,74 W (máx.)	Blanco
En suspensión	DESACTIVADO	No	No	0,5 W (tip.)	Blanco (intermitente)
Interruptor apagado	DESACTIVADO	-	-	0,3 W (tip.)	DESACTIVADO

A continuación se muestran los parámetros empleados para medir el consumo de potencia de este monitor.

- Resolución nativa: 1920 x 1080
- Contraste: 50%
- Brillo: 100%
- Temperatura de color: 6500 k con patrón de blancos completo

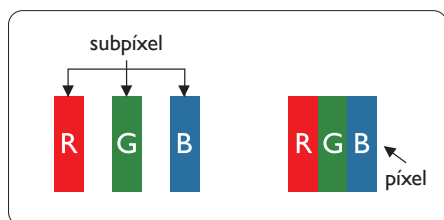
Nota

Estos datos se encuentran sujetos a cambios sin aviso previo.

7. Atención al cliente y garantía

7.1 Política de Philips sobre defectos asociados a píxeles en monitores de panel plano

Philips se esmera por proporcionar productos de la máxima calidad. Empleamos algunos de los procesos industriales de fabricación más avanzados y aplicamos las prácticas de control de calidad más exigentes. No obstante, a veces resulta inevitable la aparición de defectos asociados a píxeles o subpíxeles en los paneles TFT que se instalan en los monitores de panel plano. Ningún fabricante puede garantizar la ausencia de defectos asociados a píxeles un panel, pero Philips garantiza que reparará o reemplazará cualquier monitor en garantía que presente un número inaceptable de defectos. Este aviso explica los diferentes tipos de defectos asociados a píxeles y define los niveles de defecto aceptables para cada tipo. Para que un panel TFT en garantía sea reparado o sustituido a causa de la existencia de defectos asociados a píxeles, éstos deben estar presentes en número superior a los niveles aceptables. Por ejemplo, un monitor no puede contener más de un 0,0004% de subpíxeles defectuosos. Por otra parte, Phillips concede una importancia aún mayor a aquellos defectos y combinaciones de defectos asociados a píxeles que resultan más apreciables. Esta política es válida para todo el mundo.



Píxeles y subpíxeles

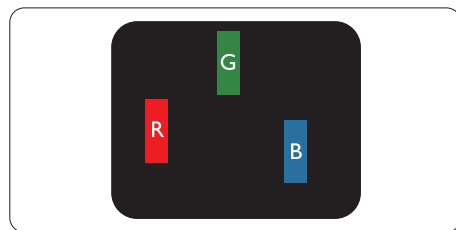
Un píxel, o elemento gráfico, está compuesto por tres subpíxeles con los colores primarios: rojo, verde y azul. Muchos píxeles juntos forman una imagen. Cuando los tres subpíxeles de colores que forman un píxel se iluminan, aparentan ser un único píxel de color blanco. Cuando los tres subpíxeles de colores se oscurecen, aparentan ser un único píxel de color negro. Otras combinaciones de píxeles iluminados y oscurecidos aparentan ser píxeles únicos de otros colores.

Tipos de defectos asociados a píxeles

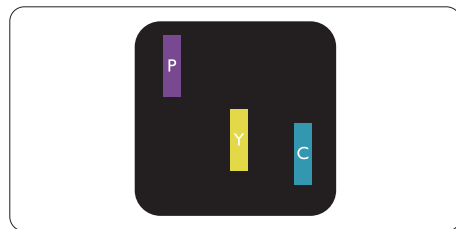
Los defectos asociados a píxeles y subpíxeles se manifiestan en la pantalla de diferentes formas. Existen dos categorías de defectos asociados a píxeles y, dentro de cada una de ellas, varios tipos de defectos asociados a subpíxeles.

Defectos de punto brillante

Los defectos de punto brillante se manifiestan en forma de píxeles o subpíxeles que están siempre iluminados o “encendidos”. En otras palabras, un punto brillante es un subpíxel que destaca en la pantalla cuando el monitor está reproduciendo una imagen oscura. Existen distintos tipos de puntos brillantes.



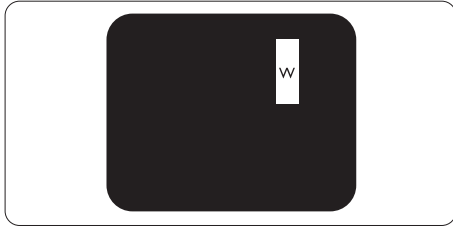
Un subpíxel rojo, verde o azul iluminado.



Dos subpíxeles adyacentes iluminados:
- Rojo + Azul = Púrpura

7. Atención al cliente y garantía

- Rojo + Verde = Amarillo
- Verde + Azul = Cian (Celeste)



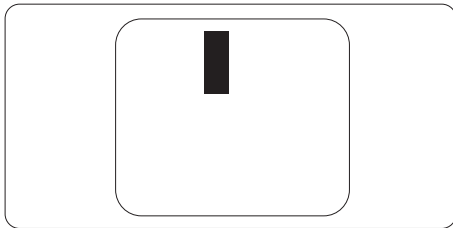
Tres subpíxeles adyacentes iluminados (un píxel blanco).

⊖ Nota

Un punto brillante de color rojo o azul es, al menos, un 50% más luminoso que los puntos colindantes; dicho porcentaje desciende al 30% en el caso de un punto brillante de color verde.

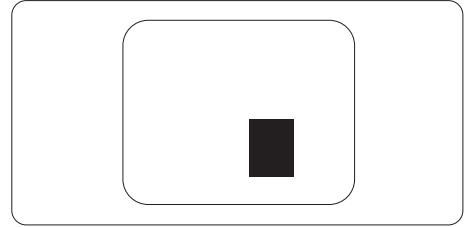
Defectos de punto negro

Los defectos de punto negro se manifiestan en forma de píxeles o subpíxeles que están siempre oscurecidos o 'apagados'. En otras palabras, un punto oscuro es un subpíxel que destaca en la pantalla cuando el monitor está reproduciendo una imagen clara. Existen distintos tipos de puntos negros.



Proximidad de los defectos asociados a píxeles

Debido a que la proximidad entre varios defectos similares asociados a píxeles y subpíxeles determina en buena medida su visibilidad, Philips ha determinado también diferentes tolerancias para dicha magnitud.



Tolerancias para defectos asociados a píxeles

Para tener derecho a reparación o sustitución debido a la existencia de defectos asociados a píxeles durante el periodo de garantía, el panel TFT de un monitor Philips plano debe sufrir un número de defectos asociados a píxeles o subpíxeles que sobrepase las tolerancias enumeradas en las tablas siguientes.

DEFECTOS DE PUNTO BRILLANTE	NIVEL ACEPTABLE
1 subpixel iluminado	3
2 subpíxeles adyacentes iluminados	1
3 subpíxeles adyacentes iluminados (un pixel blanco)	0
Distancia entre dos defectos de punto brillante*	> 15 mm
Número total de defectos de punto brillante de todos los tipos	3
DEFECTOS DE PUNTO NEGRO	NIVEL ACEPTABLE
1 subpixel oscurecido	5 o menos
2 subpíxeles adyacentes oscurecidos	2 o menos
3 subpíxeles adyacentes oscurecidos	0
Distancia entre dos defectos de punto negro*	> 15 mm
Número total de defectos de punto negro de todos los tipos	5 o menos
NÚMERO TOTAL DE DEFECTOS DE PUNTO	NIVEL ACEPTABLE
Número total de defectos de punto brillante o negro de todos los tipos	5 o menos

 **Nota**

- 1 o 2 defectos asociados a subpíxeles adyacentes = 1 defecto de punto
- Este monitor satisface los requisitos de la norma (ISO9241-307: Requisito ergonómico, métodos de análisis y prueba de cumplimiento o para pantallas visuales electrónicas)

7.2 Atención al cliente y garantía

Si desea utilizar este servicio, asegúrese de adquirirlo en un plazo de 30 días naturales a partir de la fecha de compra original. Durante el período de garantía extendido, el servicio incluye un servicio de recogida, reparación y devolución; sin embargo, el usuario asumirá todos los costes acumulados.

Si el Socio de servicio certificado no puede realizar las reparaciones requeridas bajo el paquete de garantía extendida ofrecido, buscaremos soluciones alternativas para usted, si fuera posible, hasta el período de garantía extendido que haya adquirido.

Póngase en contacto con nuestro Representante de servicio de atención al cliente de Philips o con el centro de contacto local (por número de atención al consumidor) para obtener más detalles.

A continuación figura el número del Centro de atención al cliente de Philips.

• Período de garantía estándar local	• Período de garantía extendido	• Período de garantía total
• Varían en función de las regiones	• + 1 año	• Período de garantía estándar local +1
	• + 2 años	• Período de garantía estándar local +2
	• + 3 años	• Período de garantía estándar local +3

**Se requiere la prueba de compra original y la compra de garantía extendida.

Nota

Consulte el manual de información importante para obtener más información sobre el servicio regional de asistencia telefónica. Éste se encuentra disponible en la página de asistencia del sitio web de Philips.

8. Resolución de problemas y preguntas más frecuentes

8.1 Resolución de problemas

Esta página explica problemas que pueden ser corregidos por el usuario. Si el problema no desaparece después de aplicar las soluciones descritas, póngase en contacto con un representante del Servicio de atención al cliente de Philips.

1 Problemas comunes

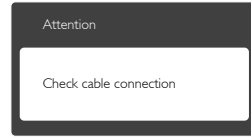
No se muestra ninguna imagen (el indicador LED de encendido no está iluminado)

- Asegúrese de que el cable de alimentación se encuentre enchufado a una toma de suministro eléctrico y a la parte posterior del monitor.
- En primer lugar, asegúrese de que el botón de encendido situado en la parte frontal del monitor se encuentre en la posición APAGADO; a continuación, púlselo para colocarlo en la posición ENCENDIDO.

No se muestra ninguna imagen (el indicador LED de encendido está iluminado en color blanco)

- Asegúrese de que el PC se encuentre encendido.
- Asegúrese de que el cable de señal se encuentre conectado correctamente al PC.
- Asegúrese de que no existan patillas torcidas en el extremo de la conexión del cable del monitor. Si es así, repare o sustituya el cable.
- Es posible que la característica de Ahorro de energía se encuentre activada.

La pantalla muestra el mensaje:



- Asegúrese de que el cable del monitor se encuentre conectado correctamente al PC. (Consulte también la Guía de inicio rápido).
- Compruebe que el cable del monitor no tenga clavijas torcidas.
- Asegúrese de que el PC se encuentre encendido.

El botón AUTO (AUTOMÁTICO) no funciona

- La función Automático sólo funciona en el modo VGA-Analog (analógico VGA). Si el resultado no es satisfactorio, puede realizar los ajustes manualmente mediante el menú OSD.



Nota

La función Auto (Automático) no funciona en el modo DVI-Digital, ya que no es necesaria.

El monitor emite humo o genera chispas

- No realice ninguna operación para tratar de resolver el problema.
- Por seguridad, desconecte el monitor de la toma de suministro eléctrico inmediatamente.
- Póngase en contacto con un representante del servicio de atención al cliente de Philips inmediatamente.

2 Problemas relacionados con la imagen

La imagen no aparece centrada en la pantalla.

- Modifique la posición de la imagen usando la función "Auto" (Automático), a la que puede acceder a través de los controles principales del menú OSD.

- Modifique la posición de la imagen ajustando los parámetros Phase/Clock (Fase/Reloj), a los que puede acceder a través de la sección Setup (Configuración) de los controles principales del menú OSD. Solamente es válido en el modo VGA.

La imagen vibra en la pantalla

- Compruebe que el cable de señal se encuentre conectado correctamente a la tarjeta gráfica o al PC.

Se genera un parpadeo vertical



- Modifique la posición de la imagen usando la función "Auto" (Automático), a la que puede acceder a través de los controles principales del menú OSD.
- Elimine las barras verticales ajustando los parámetros Phase/Clock (Fase/Reloj), a los que puede acceder a través de la sección Setup (Configuración) de los controles principales del menú OSD. Solamente es válido en el modo VGA.

Se genera un parpadeo horizontal



- Modifique la posición de la imagen usando la función "Auto" (Automático), a la que puede acceder a través de los controles principales del menú OSD.
- Elimine las barras verticales ajustando los parámetros Phase/Clock (Fase/Reloj), a los que puede acceder a través de la sección Setup (Configuración) de los controles principales del menú OSD. Solamente es válido en el modo VGA.

La imagen no es nítida, no se distingue o presenta demasiada oscuridad

- Modifique los niveles de contraste y brillo a través del menú OSD.

Una imagen "residual", "quemada" o "fantasma" permanece en la pantalla después de apagar el equipo.

- La visualización ininterrumpida de imágenes fijas o estáticas durante un período prolongado de tiempo puede provocar que la imagen se "queme", provocando así la aparición de una "imagen residual" o "imagen fantasma" en la pantalla. La aparición de imágenes "quemadas", "residuales" o "fantasma" es un fenómeno conocido en el entorno que rodea a las tecnologías de fabricación de paneles LCD. En la mayoría de los casos, la imagen "quemada", "residual" o "fantasma" desaparece gradualmente al cabo de un tiempo tras apagar el equipo.
- Active siempre un salvapantallas móvil si deja el monitor sin atención.
- Active siempre una aplicación que actualice la pantalla periódicamente si el monitor LCD se destina a la presentación permanente de contenido estático.
- Si no se activa un protector de pantalla o una aplicación de actualización periódica de pantalla, es posible que existan graves síntomas de imágenes "quemadas", "residuales" o "fantasmas" que no desaparecerán y no será posible resolver. La garantía no cubre los problemas descritos anteriormente.

La imagen parece estar distorsionada. El texto se percibe difuso o borroso.

- Configure la resolución de pantalla del PC a valores que coincidan con la resolución nativa de la pantalla.

Han aparecido puntos verdes, rojos, azules, oscuros o blancos en la pantalla

- La aparición de este tipo de puntos es característica del

8. Resolución de problemas y preguntas más frecuentes

crystal líquido, en el que se basa la tecnología actual. Consulte la política de píxeles para obtener más información.

La intensidad del indicador luminoso de “encendido” es demasiado elevada y provoca molestias

- Puede modificar la intensidad del indicador luminoso de “encendido” ajustando el parámetro Configuración del indicador LED de encendido, al que puede acceder a través de los controles principales del menú OSD.

Si necesita más ayuda, consulte la lista Centros de información al consumidor y póngase en contacto con el representante de atención al cliente de Philips.

8.2 Preguntas más frecuentes de carácter general

P1: ¿Qué debo hacer si, al instalar el monitor, la pantalla muestra el mensaje ‘Cannot display this video mode’ (No se puede representar este modo de vídeo)?

Respuesta:

La resolución recomendada para este monitor es de: 1920 x 1080 a 60 Hz

- Desconecte todos los cables y conecte el PC a su antiguo monitor.
- En el menú Start (Inicio) de Windows, seleccione Settings (Configuración) / Control Panel (Panel de control). En la ventana Panel de control, seleccione el icono Display (Pantalla). Dentro del panel de control de Display (Pantalla), seleccione la pestaña ‘Settings (Configuración)’. En el cuadro “Desktop Area” (Área del escritorio) de la pestaña de configuración, desplace la barra deslizante hasta 1920x1080 píxeles.
- Abra ‘Advanced Properties’ (Propiedades avanzadas) y configure el parámetro Refresh Rate

(Frecuencia de actualización) a 60 Hz. A continuación, haga clic en ACEPTAR.

- Reinicie el PC y repita los pasos 2 y 3 para comprobar que esté configurado a 1920x1080 a 60Hz.
- Apague el PC, desconecte el monitor antiguo y vuelva a conectar el monitor Philips LCD.
- Encienda el monitor y, a continuación, el PC.

P2: ¿Cuál es la frecuencia de actualización recomendada para el monitor LCD?

Respuesta:

La frecuencia de actualización recomendada para los monitores LCD es de 60 Hz. Si detecta alguna interferencia en la pantalla, puede aumentarla hasta 75 Hz para comprobar si el problema desaparece.

P3: ¿Qué son los archivos .inf e .icm que contiene el CD-ROM? ¿Cómo se instalan los controladores (.inf e .icm)?

Respuesta:

Éstos son los archivos que contienen los controladores del monitor. Siga las instrucciones descritas en el manual de usuario para instalar los controladores. Es posible que su PC le solicite los controladores del monitor (archivos .inf e .icm) o un disco con los mismos al instalarlo. Siga las instrucciones para insertar el CD-ROM suministrado con este paquete. Los controladores del monitor (archivos .inf e .icm) se instalarán automáticamente.

P4: ¿Cómo se ajusta la resolución?


Respuesta:

Los controladores de la tarjeta de vídeo y la tarjeta gráfica determinan en conjunto las resoluciones disponibles. Puede seleccionar la resolución que desee en

Windows® Control Panel (el Panel de control de Windows®) “Display properties” (Propiedades de pantalla).

P5: ¿Qué puedo hacer si me pierdo mientras ajusto los parámetros del monitor a través del menú OSD?

Respuesta:

Pulse el botón  y seleccione “Reset” (Restablecer) para recuperar la configuración de fábrica original.

P6: ¿Es la pantalla LCD resistente a los arañazos?

Respuesta:

Por lo general, se recomienda no someter la superficie del panel a golpes fuertes y protegerlo frente a objetos punzantes o contundentes. Al manipular el monitor, asegúrese de no ejercer presión o fuerza sobre la superficie del panel. Ello podría invalidar las condiciones de la garantía.

P7: ¿Cómo debe limpiarse la superficie del panel LCD?

Respuesta:



Use un paño limpio y suave para llevar a cabo la limpieza habitual del monitor. Para realizar una limpieza en profundidad, use alcohol isopropílico. No use disolventes de ningún otro tipo (como alcohol etílico, etanol, acetona, hexano, etc.).

P8: ¿Puedo cambiar la configuración de colores del monitor?

Respuesta:

Sí, puede cambiar la configuración de colores llevando a cabo los procedimientos descritos a continuación a través del

menú OSD.

- Pulse “” para abrir el menú OSD (menú en pantalla).
- Pulse el “Down Arrow (botón de dirección hacia abajo)” para seleccionar la opción “Color” (Color). A continuación, pulse “” para acceder a la configuración de color; existen tres configuraciones disponibles, como se detalla a continuación.
 1. Color Temperature (Temperatura de color): Los valores en torno a 6.500K conceden al panel un aspecto cálido, con una tonalidad de color blanco rojizo; los valores en torno a 9.300K conceden al panel un aspecto frío, con una tonalidad de color blanco azulado.
 2. sRGB: es una configuración estándar que garantiza el intercambio de colores correcto entre diferentes dispositivos (por ejemplo, cámaras digitales, monitores, impresoras, escáneres, etc.)
 3. User Define (Definido por el usuario): permite al usuario modificar los colores rojo, verde y azul según sus preferencias.



Nota

Una medida del color de la luz irradiada por un objeto mientras se está calentando. Esta medida se expresa en grados Kelvin (una escala de temperatura absoluta). Una menor temperatura en grados Kelvin (como 2004 K) genera una tonalidad roja; una mayor temperatura (como 9300 K) genera una tonalidad azul. Una temperatura neutra (en torno a 6504 K) genera una tonalidad blanca.

P9: ¿Puedo conectar el monitor LCD a cualquier PC, estación de trabajo o Mac?

Respuesta:

Sí. Todos los monitores LCD Philips son totalmente compatibles con PC, Mac y

estaciones de trabajo. Puede que necesite usar un cable adaptador para conectar el monitor a un Mac. Póngase en contacto con su representante comercial de Philips si desea obtener más información.

P10: ¿Son los monitores LCD Philips compatibles con “Plug-and-Play”?

Respuesta:

Sí, los monitores Philips son compatibles con “Plug-and-Play”, así como con Windows 10,8.1, 8, 7, Mac OSX.

P11: ¿Qué son la adherencia de imágenes, las imágenes quemadas, las imágenes residuales y las imágenes fantasma que suelen sufrir los paneles LCD?

Respuesta:

La visualización ininterrumpida de imágenes fijas o estáticas durante un período prolongado de tiempo puede provocar que la imagen se “queme”, provocando así la aparición de una “imagen residual” o “imagen fantasma” en la pantalla. La aparición de imágenes “quemadas”, “residuales” o “fantasma” es un fenómeno conocido en el entorno que rodea a las tecnologías de fabricación de paneles LCD. En la mayoría de los casos, la imagen “quemada”, “residual” o “fantasma” desaparece gradualmente al cabo de un tiempo tras apagar el equipo. Active siempre un salvapantallas móvil si deja el monitor sin atención. Active siempre una aplicación que actualice la pantalla periódicamente si el monitor LCD se destina a la

presentación permanente de contenido estático.



Advertencia

Los síntomas de “quemado”, “imágenes residentes” o “imágenes fantasma” graves no desaparecerán y no se pueden reparar. La garantía no cubre los problemas descritos anteriormente.

P12: ¿Por qué mi pantalla no muestra textos definidos y presenta caracteres irregulares?

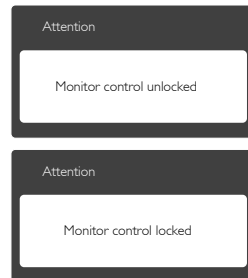
Respuesta:

Su monitor LCD funcionará mejor con su resolución nativa de 1920x1080 a 60Hz. Para lograr una mejor visualización, use esta resolución.

P13: ¿Cómo desbloquear y bloquear mi botón de acceso directo?

Respuesta:

Presione el botón ➡ durante 10 segundos para desbloquear y bloquear el botón de acceso directo. Esta acción hará que el monitor muestre un mensaje de atención para indicar el estado de desbloqueo y bloqueo tal y como se muestra en las ilustraciones siguientes.





© 2017 Koninklijke Philips N.V. Reservados todos los derechos.

Philips y el emblema del escudo de Philips son marcas comerciales registradas de Koninklijke Philips N.V. y se usan con autorización de Koninklijke Philips N.V.

Las especificaciones se encuentran sujetas a cambios sin un aviso previo.

Versión: M82X6EQ1T