



[www.philips.com/welcome](http://www.philips.com/welcome)

RO	Manualul de utilizare	1
	Centre de asistență pentru clienți și garanție	19
	Depanare și întrebări frecvente	25

**PHILIPS**

# Cuprins

<b>1. Important</b>	<b>1</b>
1.1 Măsuri de siguranță și întreținere	1
1.2 Descrieri ale notațiilor	3
1.3 Eliminarea produsului și a ambalajelor aferente	3
<b>2. Configurarea monitorului</b>	<b>5</b>
2.1 Instalare	5
2.2 Operarea monitorului	7
2.3 Scoaterea ansamblului bazei pentru montarea VESA	10
<b>3. Optimizarea imaginilor</b>	<b>12</b>
3.1 SmartImage	12
3.2 SmartContrast	13
<b>4. Specificații tehnice</b>	<b>14</b>
4.1 Rezoluție și moduri de presetare	17
<b>5. Gestionarea consumului de energie</b>	<b>18</b>
<b>6. Centre de asistență pentru clienți și garanție</b>	<b>19</b>
6.1 Politica Philips privind defectele de afișare a pixelilor pentru monitoarele plate	19
6.2 Centre de asistență pentru clienți și garanție	21
<b>7. Depanare și întrebări frecvente</b>	<b>25</b>
7.1 Depanare	25
7.2 Întrebări frecvente generale	26

# 1. Important

Acest ghid de utilizare electronic este destinat tuturor persoanelor care utilizează monitorul Philips. Citiți cu atenție acest manual de utilizare, înainte de a utiliza monitorul. Acesta conține informații și note importante referitoare la funcționarea monitorului.

Garanția Philips se aplică dacă produsul este manevrat corespunzător și utilizat în scopul pentru care a fost proiectat, în conformitate cu instrucțiunile de operare și dacă este prezentată factura sau chitanța în original, care să ateste data achiziției, numele distribuitorului, numărul produsului și numărul de model.

## 1.1 Măsurile de siguranță și întreținere

### Avertismente

Utilizarea de dispozitive de control, reglări sau proceduri, altele decât cele specificate în acest document, poate produce scurtcircuite, defecțiuni electrice și/sau defecțiuni mecanice.

Citiți și respectați aceste instrucțiuni la conectarea și utilizarea monitorului pentru computer.

### Mod de operare

- Nu expuneți monitorul la lumină solară directă, surse de lumină puternică sau la acțiunea unor surse de încălzire. Expunerea îndelungată la acest tip de mediu poate avea drept rezultat decolorarea și deteriorarea monitorului.
- Este necesară îndepărtarea obiectelor ce ar putea cădea în orificiile de ventilație, precum și a celor care pot împiedica răcirea componentelor monitorului.
- A nu se bloca orificiile de ventilație ale carcasei.
- Se va asigura un acces facil la ștecher și la priza de curent, în momentul poziționării monitorului.
- În cazul închiderii monitorului prin debransarea cablului de alimentare de la

sursa de curent alternativ sau continuu, se va aștepta 6 secunde anterior recuplării acestuia, pentru o funcționare normală a monitorului.

- A se utiliza numai cablul de alimentare corespunzător, furnizat, de fiecare dată, de către Philips. Dacă lipsește cablul de alimentare, se va contacta centrul de service local. (Vă rugăm să vă adresați Centrului de Informații și Asistență Clienți)
- Conectați produsul la o sursă de alimentare care respectă specificațiile. Asigurați-vă că monitorul este conectat la o sursă de alimentare care respectă specificațiile. Utilizarea unei tensiuni incorecte va cauza defecțiuni și poate provoca incendii sau electrocutări.
- Protejați cablul. Nu trageți și nu îndoiiți cablul de alimentare și cablul de semnal. Nu amplasați monitorul sau alte obiecte grele pe cabluri. Dacă sunt deteriorate, cablurile pot provoca incendii sau electrocutări.
- Nu supuneți monitorul la vibrații mari sau la șocuri puternice pe parcursul manevrării.
- A nu se lovi sau scăpa monitorul în timpul funcționării sau transportului.
- Utilizarea excesivă a monitorului poate cauza disconfort vizual. Este mai bine să faceți pauze mai scurte și mai dese la stația de lucru decât pauze mai lungi și mai rare; de exemplu, o pauză de 5 - 10 minute după o utilizare continuă a ecranului timp de 50 - 60 de minute este probabil mai bună decât o pauză de 15 minute la fiecare două ore. Încercați să vă protejați ochii de oboseală în timpul utilizării constante a ecranului prin următoarele acțiuni:
  - Priviți în depărtare la diverse distanțe după o perioadă lungă de concentrare asupra ecranului.
  - Clipiți voluntar des în timp ce lucrați.
  - Închideți ușor și rotiți ochii pentru a-i relaxa.

## 1. Important

- Repozitionați ecranul la o înălțime și un unghi corespunzătoare, în funcție de înălțimea dvs.
- Ajustați luminozitatea și contrastul la un nivel corespunzător.
- Ajustați iluminarea mediului la un nivel similar luminozității ecranului, evitați iluminarea fluorescentă și suprafețele care nu reflectă prea multă lumină.
- Consultați un medic dacă simptomele nu dispar.

## Întreținere

- Pentru a vă proteja monitorul de posibile deteriorări, nu supuneți ecranul LCD la presiuni mari. Atunci când deplasați monitorul, apucați-l de ramă. Nu ridicați monitorul plasând palma sau degetele pe ecranul LCD.
- În cazul în care monitorul nu va fi utilizat o perioadă îndelungată, acesta se va debransa de la sursă.
- Dacă este necesar, monitorul se va curăța cu o cârpă umedă după debransare. Ecranul poate fi șters cu o cârpă uscată, când nu este sub tensiune. Totuși, pentru curățarea monitorului, nu se vor folosi niciodată solvenți organici, precum alcool sau soluții pe bază de amoniac.
- Pentru a se evita riscul apariției suprasarcinii electrice și deteriorării permanente a monitorului, acesta nu se va expune la praf, ploaie, apă sau medii cu umezeală excesivă.
- Dacă monitorul este expus la umezeală, va fi șters cu o cârpă umedă, cât mai curând posibil.
- Dacă în monitor pătrund substanțe străine sau apă, se va întrerupe imediat sursa de alimentare și se va debransa cablul de la priză. Apoi, se va extrage substanța respectivă, urmând ca monitorul să fie trimis la centrul de service.
- Nu depozitați și utilizați monitorul în locuri expuse la căldură, la lumina directă a soarelui sau la frig excesiv.

- Pentru păstrarea funcționării optime a monitorului și prelungirea duratei sale de viață, acesta va fi plasat într-un spațiu ai cărui parametri de temperatură și umiditate se situează în următoarea gamă de valori.
  - Temperatură: 0-40°C 32-104°F
  - Umiditate: 20-80% RH
- **IMPORTANT:** Activați întotdeauna un economizor ecran cu mișcare când lăsați monitorul nesupravegheat. Activați întotdeauna o aplicație periodică de întreținere a ecranului atunci când monitorul va afișa un conținut static. Afișarea neîntreruptă a imaginilor statice o perioadă lungă poate produce „imagini arse”, cunoscute și ca „imagini persistente” sau „imagini fantomă” pe ecranul dvs. „Imaginea statică”, „ imaginea remanentă” sau „ imaginea fantomă” reprezintă un fenomen binecunoscut în tehnologia ecranelor LCD. În majoritatea cazurilor, „ imaginea arsă” sau „ imaginea persistentă” sau „ imaginea fantomă” vor dispărea treptat într-un interval de timp după deconectarea de la alimentarea cu energie electrică.

## Avertisment

Nerespectarea indicației de activare a unui economizor ecran sau a unei aplicații de întreținere periodică a ecranului poate avea ca efect apariția simptomelor grave de „ imagine statică”, „ imagine remanentă” sau „ imagine fantomă” care nu mai dispar și nici nu se pot remedia. Deteriorarea menționată mai sus nu este acoperită de garanție.

## Service

- Carcasa trebuie desfăcută numai de către personalul calificat din service.
- Dacă este necesar un document pentru reparație sau integrare, se va contacta centrul de service local. (Vă rugăm să vă adresați Centrului de Informații și Asistență Clienți)
- Pentru informații referitoare la transport, consultați rubrica „Specificații tehnice”.

## 1. Important

- A nu se lăsa monitorul în mașină/portbagaj, sub acțiunea directă a razelor solare.

### Notă

În cazul în care monitorul nu funcționează normal sau dacă nu știți cum să procedați după ce ați aplicat instrucțiunile din acest manual, consultați un specialist în service.

---

## 1.2 Descrieri ale notațiilor

Următoarele subcapitole descriu convențiile de notație utilizate în acest document.

### **Observații, atenționări și avertismente**

Fragmente de text din acest ghid sunt însoțite de pictograme și pot apărea cu caractere aldine sau italice. Fragmentele respective conțin observații, atenționări sau avertismente. Acestea sunt utilizate după cum urmează:

#### Notă

Această pictogramă indică informații și sfaturi importante care vă pot ajuta să utilizați mai eficient computerul.

#### Atenție

Această pictogramă indică informații despre modalități de evitare a eventualelor defecțiuni ale hardware-ului și a pierderii de date.

#### Avertisment

Această pictogramă indică riscul potențial de vătămare corporală și prezintă modalități de evitare a problemei.

Anumite avertismente pot apărea în diferite formate și este posibil să nu fie însoțite de pictograme. În aceste situații, prezentarea specifică a avertismentului este impusă de autoritatea de reglementare legală.

## 1.3 Eliminarea produsului și a ambalajelor aferente

### Waste Electrical and Electronic Equipment- WEEE



This marking on the product or on its packaging illustrates that, under European Directive 2012/19/EU governing used electrical and electronic appliances, this product may not be disposed of with normal household waste. You are responsible for disposal of this equipment through a designated waste electrical and electronic equipment collection. To determine the locations for dropping off such waste electrical and electronic, contact your local government office, the waste disposal organization that serves your household or the store at which you purchased the product.

Your new monitor contains materials that can be recycled and reused. Specialized companies can recycle your product to increase the amount of reusable materials and to minimize the amount to be disposed of.

All redundant packing material has been omitted. We have done our utmost to make the packaging easily separable into mono materials.

Please find out about the local regulations on how to dispose of your old monitor and packing from your sales representative.

### Taking back/Recycling Information for Customers

Philips establishes technically and economically viable objectives to optimize the environmental performance of the organization's product, service and activities.

From the planning, design and production stages, Philips emphasizes the importance of making products that can easily be recycled. At Philips, end-of-life management primarily entails participation in national take-back initiatives and recycling programs whenever possible, preferably in cooperation with competitors, which recycle all materials (products and related packaging material) in accordance with all Environmental Laws and taking back program with the contractor company.

Your display is manufactured with high quality materials and components which can be recycled and reused.

To learn more about our recycling program please visit

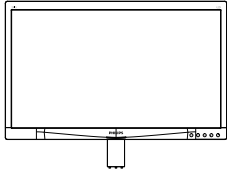
<http://www.philips.com/a-w/about/sustainability.html>

## 2. Configurarea monitorului

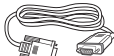
### 2.1 Instalare

#### 1 Conținutul pachetului

241S4L



\* CD

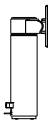
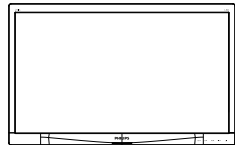


\* VGA

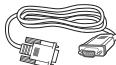


\* DVI

241S4LC



\* CD



\* VGA



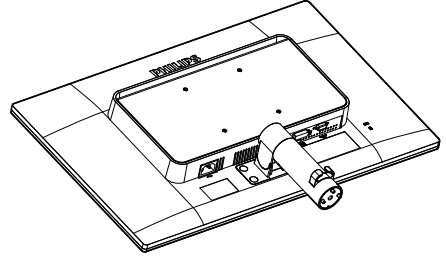
\* DVI

\* Diferă în funcție de regiune.

#### 2 Instalarea bazei

241S4L

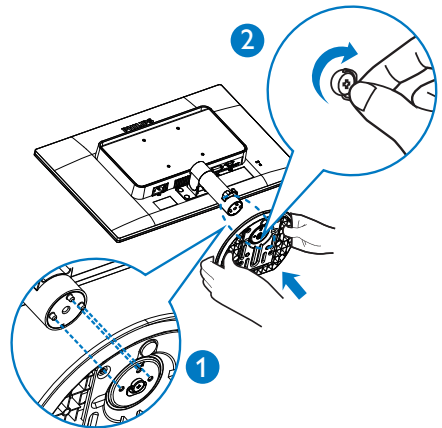
1. Plasați monitorul cu fața în jos pe o suprafață moale. Aveți grijă să nu zgâriați sau să deteriorați ecranul.



2. Țineți baza cu ambele mâini.

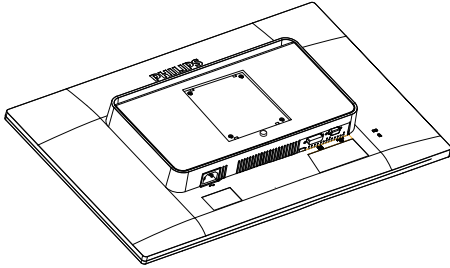
(1) Atașați cu atenție baza la coloană până când cele trei șuruburi de ghidare se așază în orificiile de poziționare.

(2) Strângeți cu mâna șurubul din partea inferioară a bazei și fixați bine baza de coloană.

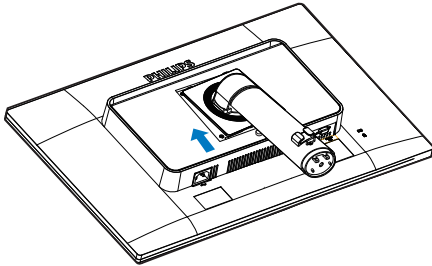


### 241S4LC

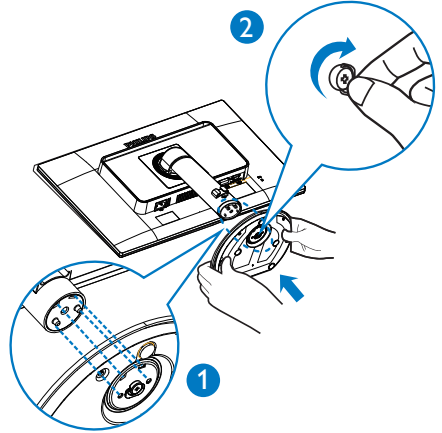
1. Plasați monitorul cu fața în jos pe o suprafață moale. Aveți grijă să nu zgâriați sau să deteriorați ecranul.



2. Fixați baza în zona de montare VESA.



3. Țineți baza cu ambele mâini.
  - (1) Atașați cu atenție baza la coloană până când cele trei șuruburi de ghidare se așază în orificiile de poziționare.
  - (2) Strângeți cu mâna șurubul din partea inferioară a bazei și fixați bine baza de coloană.

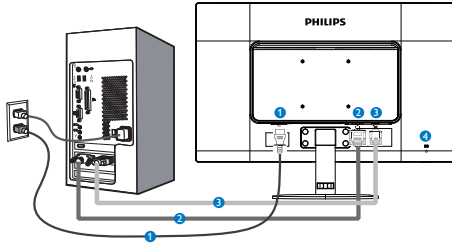




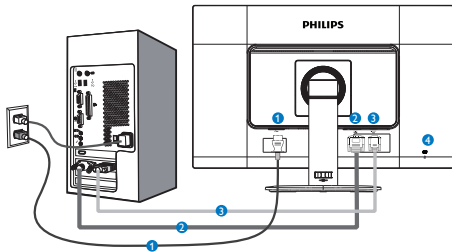
## 2. Configurarea monitorului

### 3 Conectarea la computer

241S4L



241S4LC



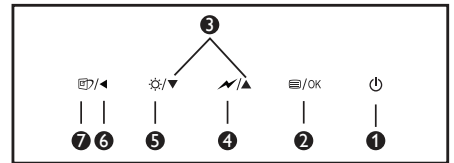
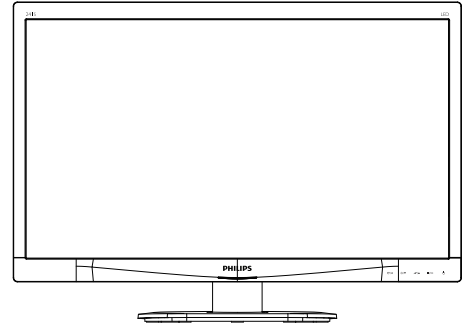
- ❶ Intrare de alimentare de c.a.
- ❷ Intrare DVI
- ❸ Intrare VGA
- ❹ Încuietoare Kensington antifurt

### Conectarea la PC

1. Conectați ferm cablul de alimentare în spatele monitorului.
2. Opriți computerul și deconectați cablul de alimentare al acestuia.
3. Conectați cablul de semnal al monitorului la conectorul video din partea posterioară a computerului.
4. Conectați cablurile de alimentare ale computerului și monitorului la o priză din apropiere.
5. Porniți computerul și monitorul. Dacă este afișată o imagine pe monitor, instalarea este finalizată.

## 2.2 Operarea monitorului

### 1 Descriere butoane control



❶		Pornește și oprește alimentarea monitorului.
❷		Accesați meniul OSD. Confirmă reglarea meniului OSD.
❸		Reglează meniul OSD.
❹		Selecționați nivelul de control SmartPower (Alimentare inteligentă).
❺		Reglați nivelul de luminozitate.
❻		Revine la nivelul OSD anterior.
❼		Tastă de acces rapid SmartImage. Se pot selecta 6 moduri: Office (Birou), Photo (Fotografie), Movie (Film), Game (Jocuri), Economy (Economic), Off (Dezactivat).

## 2 Descrierea afișării pe ecran (OSD)

### Ce înseamnă OSD (afișarea pe ecran)?

Toate monitoarele LCD Philips dispun de caracteristica OSD (afișare pe ecran). Acest lucru permite utilizatorului final să selecteze funcțiile monitorului direct de pe ecran, prin intermediul unei ferestre de instrucțiuni. Mai jos este prezentată o interfață OSD, ușor de utilizat:



### Instrucțiuni fundamentale și simple referitoare la tastele de control

În meniul OSD de mai sus puteți apăsa pe butoanele ▼▲ de pe rama frontală a monitorului pentru a mișca cursorul și puteți apăsa pe butonul OK pentru a confirma selecția sau modificarea.

## Meniul OSD

Mai jos, este prezentată imaginea integrală a structurii afișării pe ecran. Puteți consulta ulterior această imagine, în cazul în care veți dori să navigați între diferitele ajustări.

Main menu	Sub menu	
Input	VGA	
	DVI	
Picture	Picture Format	Wide Screen, 4:3
	Brightness	0~100
	Contrast	0~100
	SmartContrast	Off, On
	Gamma	1.8, 2.0, 2.2, 2.4, 2.6
Color	Color Temperature	5000K, 6500K, 7500K, 8200K, 9300K, 11500K
	sRGB	
	User Define	Red: 0~100
		Green: 0~100
Blue: 0~100		
Language	English, Español, Français, Deutsch, Italiano, Português, Русский, 简体中文, Türkçe, Nederlands, Svenska, Suomi, Polski, Čeština, 한국어, 日本語, Magyar, Українська, Português do Brazil, Ελληνική (προσιρετικός), 繁體中文	
OSD Settings	Horizontal	0~100
	Vertical	0~100
	Transparency	Off, 1, 2, 3, 4
	OSD Time Out	5s, 10s, 20s, 30s, 60s
	Setup	
Setup	Auto	
	Power LED	0, 1, 2, 3, 4
	H.Position	0~100
	V.Position	0~100
	Phase	0~100
	Clock	0~100
	Resolution Notification	On, Off
	Reset	Yes, No
	Information	

## 2. Configurarea monitorului

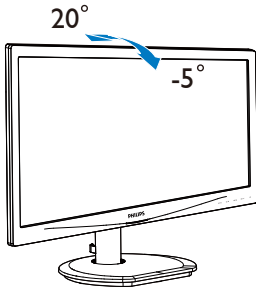
### 3 Notificarea privind rezoluția

Acest monitor este conceput pentru performanțe optime la rezoluția sa nativă, 1920 x 1080 @ 60 Hz. Dacă monitorul este pornit și este setat la o altă rezoluție, pe ecran se afișează o alertă: Use 1920 x 1080 @ 60 Hz for best results (Utilizați rezoluția 1920 x 1080 @ 60 Hz pentru rezultate optime).

Afișarea alertei privind rezoluția nativă poate fi dezactivată din Configurare în meniul OSD (afișare pe ecran).

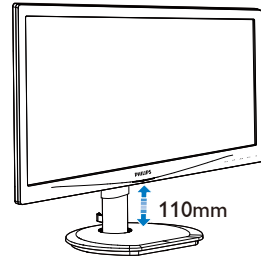
### 4 Funcție fizică

#### Înclinare



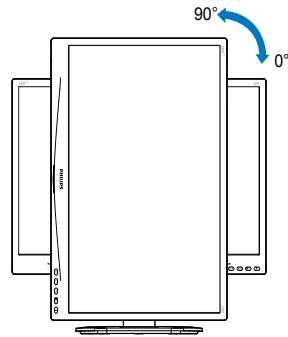
(241S4L/241S4LC)

#### Reglare pe înălțime



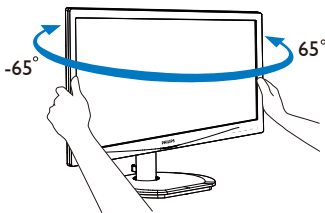
(241S4LC)

#### Pivot



(241S4LC)

#### Pivotare



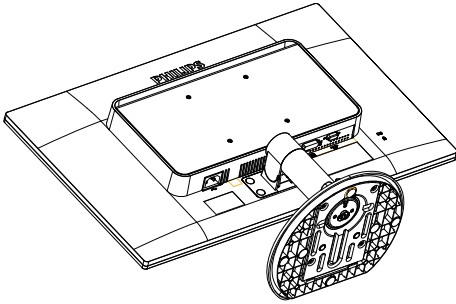
(241S4LC)

## 2.3 Scoaterea ansamblului bazei pentru montarea VESA

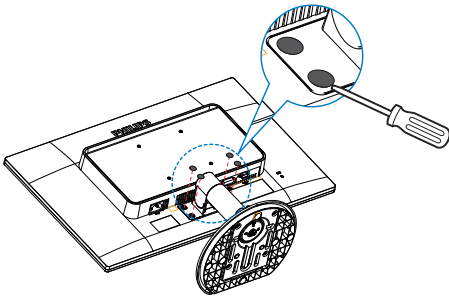
Înainte de a începe dezasamblyarea bazei monitorului, urmați instrucțiunile de mai jos pentru a evita deteriorarea monitorului sau vătămarea corporală.

### 241S4L

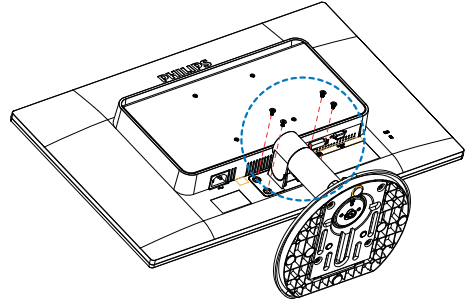
1. Plasați monitorul cu fața în jos pe o suprafață moale. Aveți grijă să nu zgâriați sau să deteriorați ecranul.



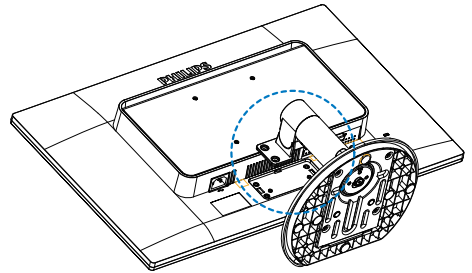
2. Utilizați o șurubelniță cu cap plat pentru a scoate cele patru folii Mylar de pe capacul balamalelor:



3. Scoateți șuruburile de pe capacul balamalelor:

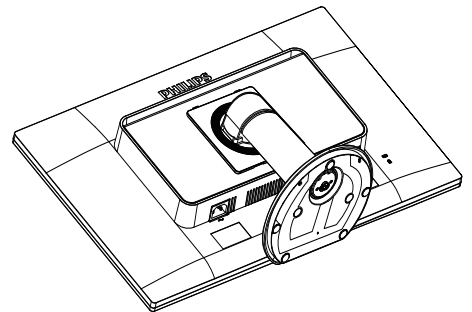


4. Scoateți ansamblul bazei.



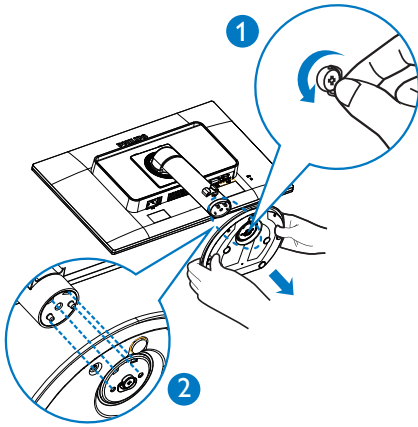
### 241S4LC

1. Plasați monitorul cu fața în jos pe o suprafață moale. Aveți grijă să nu zgâriați sau să deteriorați ecranul.

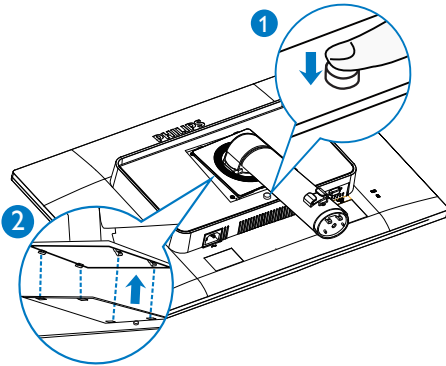


## 2. Configurarea monitorului

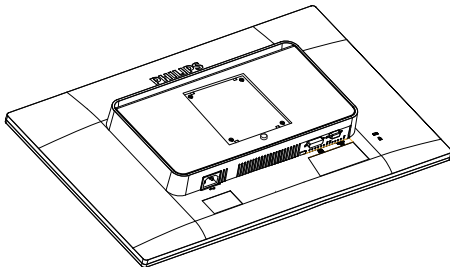
2. Scoateți șuruburile de pe capacul balamalelor:



3. În timp ce țineți apăsat butonul de eliberare, înclinați baza și scoateți-o prin glisare.

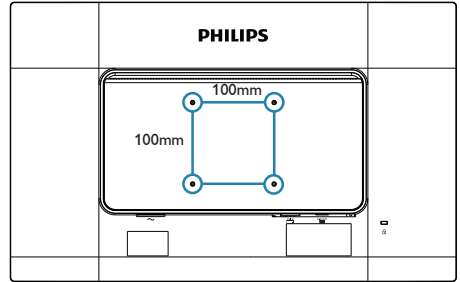


4. Scoateți ansamblul bazei.



## Notă

Acest monitor acceptă o interfață de montare compatibilă VESA de 100 mm x 100 mm.



## 3. Optimizarea imaginilor

### 3.1 SmartImage

#### 1 Ce este?

SmartImage oferă presetări care optimizează afișajul pentru diferite tipuri de conținut, reglând dinamic luminozitatea, contrastul, culoarea și claritatea în timp real. Indiferent dacă lucrați cu aplicații de text, de afișare de imagini sau urmăriți un videoclip, Philips SmartImage vă asigură o performanță excelentă și optimizată a monitorului.

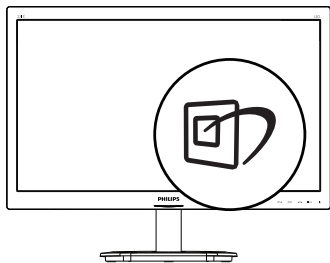
#### 2 De ce am nevoie de acesta?


Dacă vă doriți un monitor care vă asigură afișarea optimizată a tuturor tipurilor de conținut, software-ul SmartImage vă reglează în mod dinamic și în timp real luminozitatea, contrastul, culorile și claritatea pentru a vă îmbunătăți experiența vizuală cu acest monitor.

#### 3 Cum funcționează?

SmartImage este o tehnologie exclusivă, de ultimă generație, de la Philips care analizează conținutul afișat pe ecranul dvs. Bazat pe un scenariu pe care îl selectați chiar dvs., SmartImage îmbunătățește în mod dinamic contrastul, saturația culorilor și claritatea imaginilor; astfel încât calitatea conținutului afișat să fie îmbunătățită – toate acestea în timp real și prin apăsarea unui singur buton.

#### 4 Cum se activează SmartImage?



1. Apăsați pe  pentru a lansa afișarea pe ecran a software-ului SmartImage.

2. Apăsați în continuare pe ▼▲ pentru a comuta între Office (Birou), Photo (Fotografie), Movie (Film), Game (Jocuri), Economy (Economic) și Off (Dezactivat).
3. Afișarea pe ecran a software-ului SmartImage va rămâne pe ecran timp de 5 secunde sau puteți apăsa pe „OK” pentru a confirma.

Se pot selecta 6 moduri: Office (Birou), Photo (Fotografie), Movie (Film), Game (Jocuri), Economy (Economic) și Off (Dezactivat).



- **Office (Birou):** Îmbunătățește calitatea textului și reduce luminozitatea pentru a crește lizibilitatea și a reduce oboseala ochilor. Acest mod îmbunătățește semnificativ lizibilitatea și productivitatea atunci când lucrați cu foi de calcul, fișiere PDF, articole scanate sau alte aplicații generale de birou.
- **Photo (Fotografie):** Acest profil combină saturația de culoare, contrastul dinamic și îmbunătățirea clarității pentru a afișa fotografiile și alte imagini cu o claritate extraordinară și în culori vii – toate fără artefacte și culori șterse.
- **Movie (Film):** Luminozitatea crescută, saturația de culoare mai mare, contrastul dinamic și claritatea accentuată afișează toate detaliile din zonele întunecate ale înregistrărilor video fără culori șterse în zonele mai luminoase, menținând valori naturale dinamice pentru o afișare video de cea mai bună calitate.

### 3. Optimizarea imaginilor

- **Game (Jocuri):** Activând circuitul de supraîncărcare pentru cel mai bun timp de răspuns, reducând marginile în zigzag pentru obiectele cu mișcare rapidă pe ecran, îmbunătățind raportul de contrast pentru scenele luminoase și cele întunecate, acest profil asigură cea mai bună experiență de joc pentru împătimitii de jocuri.
- **Economy (Economic):** În acest profil, luminozitatea și contrastul sunt reglate, iar retroiluminarea este reglată fin pentru afișarea corectă a aplicațiilor de birou de zi cu zi și reducerea consumului de energie.
- **Off (Dezactivat):** Fără optimizare cu SmartImage.

experiență de divertisment grozavă atunci când vizionați videoclipuri sau vă jucați.

---

## 3.2 SmartContrast

### 1 Ce este?

Tehnologie unică ce analizează dinamic conținutul afișat și optimizează automat raportul de contrast al monitorului pentru claritate vizuală maximă și experiență vizuală încântătoare, crescând retroiluminarea pentru imagini mai clare, mai contrastante și mai luminoase sau reducând retroiluminarea pentru afișarea clară a imaginilor pe fundaluri întunecate.


### 2 De ce am nevoie de acesta?

Doriți cea mai bună claritate vizuală și confort de vizualizare pentru fiecare tip de conținut. SmartContrast controlează dinamic contrastul și reglează retroiluminarea pentru ca imaginile jocurilor și cele video să fie clare, contrastante și luminoase sau afișează text clar, lizibil pentru munca de birou. Prin reducerea consumului electric al monitorului, puteți reduce costurile cu energia și prelungi durata de viață a monitorului.

### 3 Cum funcționează?

Atunci când activați SmartContrast, acesta va analiza în timp real conținutul afișat pentru a ajusta culorile și pentru a controla intensitatea iluminării de fundal. Această funcție va îmbunătăți în mod dinamic contrastul pentru o

## 4. Specificații tehnice

Imagine/Afișaj			
Tip de ecran de monitor	LCD		
Iluminare fundal	LED		
Dimensiune panou	24" W (61cm)		
Raport aspect	16:9		
Distanța dintre pixeli	0,276 × 0,276 mm		
SmartContrast	20.000.000:1		
Rezoluție optimă	1920 × 1080 @ 60Hz		
Unghi de vizualizare	170° (O)/160° (V) @ C/R > 10		
Culori ecran	16,7 M		
Rată de înprospătare pe verticală	56 Hz – 76 Hz		
Frecvență orizontală	30 kHz – 83 kHz		
sRGB	DA		
Conectivitate			
Semnal intrare	DVI (digital), VGA (analogic)		
Intrare semnal	Separate Sync (Sincronizare separată), Sync on Green (Sincronizare la verde)		
Confort			
Comoditate pentru utilizator			
Limbi OSD	Engleză, Germană, Spaniolă, Franceză, Italiană, Ungară, Olandeză, Portugheză, Portugheză braziliană, Poloneză, Rusă, Suedeză, Finlandeză, Turcă, Cehă, Ucraineană, Chineză simplificată, Japoneză, Coreeană, Greacă, Chineză tradițională		
Alte avantaje	Dispozitiv de blocare Kensington		
Compatibilitate Plug & Play	DDC/CI, sRGB, Windows 8/7/Vista/XP, Mac OSX, Linux		
Suport			
Înclinare	-5 / +20		
Pivotare (241S4LC)	-65/+65		
Reglare pe înălțime (241S4LC)	110mm		
Reglare pivotare (241S4LC)	90°		
Alimentare			
Consum	Tensiune de intrare AC la 100V AC, 50 Hz	Tensiune de intrare AC la 115V AC, 60 Hz	Tensiune de intrare AC la 230V AC, 50 Hz
Funcționare normală	25,1 W (tipic)	25,2 W (tipic)	25,3 W (tipic)
Repaus (Mod de veghe)	<0,3 W (tipic)	<0,3 W (tipic)	<0,3 W (tipic)
Oprit	<0,3 W (tipic)	<0,3 W (tipic)	<0,3 W (tipic)
Disipare căldură*	Tensiune de intrare AC la 100V AC, 50 Hz	Tensiune de intrare AC la 115V AC +/-5V AC, 60 Hz +/- 3Hz	Tensiune de intrare AC la 230V AC +/-5V AC, 50 Hz +/- 3Hz



#### 4. Specificații tehnice

Funcționare normală	85,7 BTU/hr (tipic)	86,0 BTU/hr (tipic)	86,4 BTU/hr (tipic)
Repaus (Mod de veghe)	<1,02 BTU/h (tipic)	<1,02 BTU/h (tipic)	<1,02 BTU/h (tipic)
Oprit	<1,02 BTU/h (tipic)	<1,02 BTU/h (tipic)	<1,02 BTU/h (tipic)
Mod pornit (Mod ecologic)	10,7 W (tipic)		
Indicator LED alimentare	Mod pornit: Alb, mod de veghe/de repaus: Alb (intermitent)		
Alimentare	Încorporată, 100-240 V c.a., 50-60 Hz		

Dimensiuni	
Produs cu suport (LxÎxA)	565 x 442 x 207 mm(241S4L)
	565 x 404 x 227 mm(241S4LC)
Produs fără suport (LxÎxA)	565 x 353 x 61 mm
Greutate	
Produs cu suport	4,1 kg (241S4L)
	5,3 kg (241S4LC)
Produs fără suport	3,4 kg
Produs cu ambalaj	5,74 kg (241S4L)
	7,1 kg (241S4LC)

În stare de funcționare	
Interval de temperatură (funcționare)	de la 0°C la 40 °C
Interval temperatură (Nefuncționare)	de la -20°C la 60°C
Umiditate relativă	de la 20% la 80%

Protecția mediului	
ROHS	DA
EPEAT	DA (Pentru detalii suplimentare, consultați nota 1)
Ambalare	100% reciclabil
Substanțe specifice	Conținut 100% materiale PVC BFR
EnergyStar	DA

Conformitate și standarde	
Norme de reglementare	Marcaj CE, FCC clasă B, SEMKO, BSMI, Certificat TCO, TUV-GS, TUV-ERGO, ETL, CU, EPA, PSB, UKRAINIAN, RCM, CCC, CECP, CEL, WEEE * Conformitatea cu această reglementare privind produsul este valabilă numai în zona de vânzare.

Carcasă	
Culoare	Negru/Argintiu
Emailat	Textură

#### Notă

1. Clasificarea EPEAT este valabilă numai în țara sau regiunea în care Philips înregistrează produsul. Vizitați [www.epeat.net](http://www.epeat.net) pentru starea înregistrării în țara dvs.

#### 4. Specificații tehnice

2. Aceste date pot suferi modificări fără notificare. Accesați [www.philips.com/support](http://www.philips.com/support) pentru a descărca ultima versiune a instrucțiunilor.

## 4.1 Rezoluție și moduri de presetare

### 1 Rezoluție maximă

1920 × 1080 @ 60 Hz (intrare analogică)

1920 × 1080 @ 60 Hz (intrare digitală)

### 2 Rezoluție recomandată

1920 × 1080 @ 60 Hz (intrare digitală)

Frecvență orizontală (kHz)	Rezoluție	Frecvență verticală (Hz)
31,47	720 × 400	70,09
31,47	640 × 480	59,94
35,00	640 × 480	66,67
37,86	640 × 480	72,81
37,50	640 × 480	75,00
37,88	800 × 600	60,32
46,88	800 × 600	75,00
48,36	1024 × 768	60,00
60,02	1024 × 768	75,03
44,77	1280 × 720	59,86
63,89	1280 × 1024	60,02
79,98	1280 × 1024	75,03
55,94	1440 × 900	59,89
70,64	1440 × 900	74,98
65,29	1680 × 1050	59,95
67,50	1920 × 1080	60,00

### Notă

Rețineți că afișajul dvs. funcționează cel mai bine la o rezoluție nativă de 1920 X 1080 @ 60 Hz. Pentru calitate optimă a afișajului, respectați rezoluția recomandată.

## 5. Gestionarea consumului de energie

Dacă aveți placă video sau program software conforme cu VESA DPM instalate pe PC, monitorul poate reduce automat consumul de energie atunci când nu este utilizat. Dacă este detectată o introducere de la tastatură, mouse sau alt dispozitiv de intrare, monitorul se va „trezi” automat. Următorul tabel indică consumul de energie și semnalizarea acestei funcții de economisire automată a energiei:

Definiție gestionare alimentare					
Mod VESA	Video	Sinc O	Sinc V	Energie consumată	Culoare LED
Activ	PORNIT	Da	Da	25,2 W (tipic) 30,5 W (max.)	Alb
Repaus (Mod de veghe)	OPRIT	Nu	Nu	0,3 W (tipic)	Alb (clipitor)
Oprire	OPRIT	-	-	0,3 W (tipic)	OPRIT

Configurarea următoare este utilizată pentru a măsura consumul de energie al acestui monitor:

- Rezoluție nativă: 1920 x 1080
- Contrast: 50%
- Luminozitate: 100%
- Temperatură de culoare: 6500 k la alb rece complet

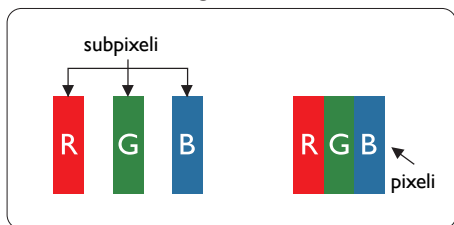
### Notă

Aceste date pot suferi modificări fără notificare.

## 6. Centre de asistență pentru clienți și garanție

### 6.1 Politica Philips privind defectele de afișare a pixelilor pentru monitoarele plate

Philips depune eforturi deosebite pentru a livra produse de cea mai bună calitate. Utilizăm unele dintre cele mai avansate procese de fabricație din această industrie și practicăm un control al calității foarte strict. Cu toate acestea, defectele de afișare a pixelilor și a subpixelilor pe ecranele TFT utilizate la monitoarele plate sunt uneori inevitabile. Niciun producător nu poate garanta că toate ecranele vor funcționa fără defecte de afișare a pixelilor, însă Philips garantează că toate monitoarele cu un număr de defecte inacceptabil vor fi reparate sau înlocuite conform condițiilor de garanție. Această notificare explică diferitele tipuri de defecte de afișare a pixelilor și definește nivelurile acceptabile pentru fiecare tip de defect. Pentru a intra sub incidența condițiilor prevăzute de garanție pentru reparare sau înlocuire, numărul de defecte de afișare a pixelilor pe un ecran TFT trebuie să depășească aceste niveluri acceptabile. De exemplu, un monitor nu trebuie să aibă defecti mai mult de 0,0004% dintre subpixeli. Philips fixează standarde de calitate și mai ridicate pentru anumite tipuri sau combinații de defecte de afișare a pixelilor, care sunt mai ușor de observat decât altele. Această politică este valabilă în întreaga lume.



#### Pixeli și subpixeli

Un pixel sau un element de imagine este compus din trei subpixeli în culorile primare roșu, verde și albastru. Un număr mare de pixeli formează împreună o imagine. La aprinderea tuturor subpixelilor dintr-un pixel, cei trei subpixeli colorați sunt percepuți ca un singur pixel alb. Când toți subpixelii sunt stinși, cei trei subpixeli colorați sunt percepuți ca un singur

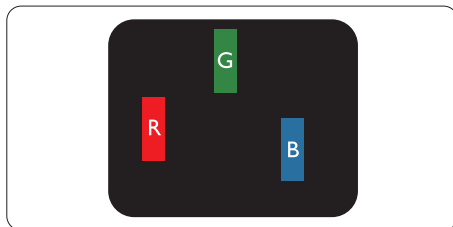
pixel negru. Diverse alte combinații de subpixeli aprinși și stinși sunt percepute ca pixeli singuri de diverse culori.

#### Tipuri de defecte de afișare a pixelilor

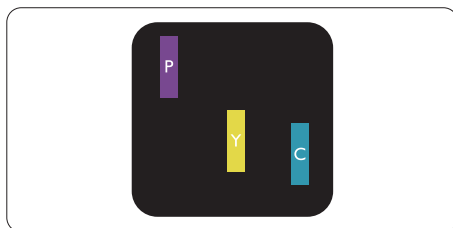
Defectele de afișare a pixelilor și subpixelilor apar pe ecran în diferite moduri. Există două categorii de defecte de afișare a pixelilor și mai multe tipuri de defecte de afișare a subpixelilor în cadrul fiecărei categorii.

#### Defectele de tip „punct luminos”

Aceste defecte apar ca pixeli sau subpixeli ce sunt permanent aprinși sau „în funcțiune”. Cu alte cuvinte, un punct luminos este un subpixel ce iese în evidență pe ecran, atunci când este afișată o imagine de culoare închisă. Defectele de tip punct luminos sunt de următoarele tipuri.

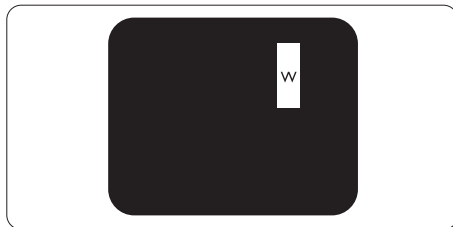


Un subpixel aprins, de culoare roșie, verde sau albastră.



Doi subpixeli adiacenți aprinși:

- Roșu + Albastru = Violet
- Roșu + Verde = Galben
- Verde + Albastru = Cian (Albastru deschis)



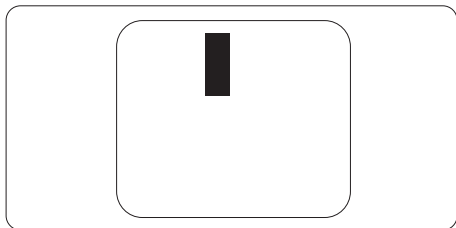
Trei subpixeli adiacenți aprinși (un pixel alb).

**Notă**

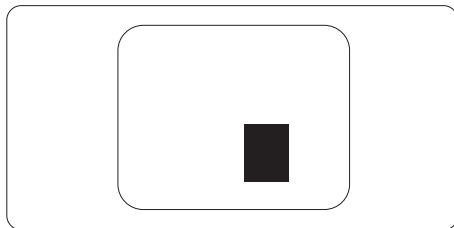
Punctele luminoase roșii sau albastre sunt cu peste 50% mai strălucitoare decât cele învecinate, în timp ce punctele verzi sunt cu 30% mai strălucitoare.

**Defectele de tip „punct negru”**

Aceste defecte apar ca pixeli sau subpixeli ce sunt permanent întunecați sau „stinși”. Cu alte cuvinte, un punct întunecat este un subpixel ce iese în evidență pe ecran, atunci când este afișată o imagine de culoare deschisă. Defectele de tip punct negru sunt de următoarele tipuri.

**Proximitatea defectelor de afișare a pixelilor**

Deoarece defectele de același tip ale pixelilor și subpixelilor alăturați sunt mai ușor de sesizat, Philips precizează și limite de toleranță pentru proximitatea defectelor de afișare a pixelilor.

**Toleranțe pentru defectele de afișare a pixelilor**

Pentru ca produsul să intre sub incidența condițiilor pentru reparare sau înlocuire din cauza defectelor de afișare a pixelilor în perioada de garanție, ecranul TFT al unui monitor plat Philips trebuie să aibă defecte de afișare a pixelilor sau subpixelilor care să depășească limitele de toleranță listate în următoarele tabele.

DEFECTE DE AFIȘARE DE TIP „PUNCT LUMINOS”	NIVEL ACCEPTABIL
1 subpixel aprins	3
2 subpixeli adiacenți aprinși	1
3 subpixeli adiacenți aprinși (un pixel alb)	0
Distanța dintre două defecte de afișare de tip „punct luminos”*	>15 mm
Numărul total de defecte de afișare de tip „punct luminos”	3
DEFECTE DE AFIȘARE DE TIP „PUNCT ÎNTUNECAT”	NIVEL ACCEPTABIL
1 subpixel stins	5 sau mai puțini
2 subpixeli adiacenți stinși	2 sau mai puțini
3 subpixeli adiacenți stinși	0
Distanța dintre două defecte de afișare de tip „punct întunecat”*	>15 mm
Numărul total de defecte de afișare de tip „punct întunecat”	5 sau mai puțini
NUMĂRUL TOTAL DE DEFECTE DE AFIȘARE A PUNCTELOR	NIVEL ACCEPTABIL
Numărul total de defecte de afișare (puncte luminoase și întunecate)	5 sau mai puțini

**Notă**

- 1 sau 2 subpixeli adiacenți defecti = 1 defect de afișare a punctelor

## 6.2 Centre de asistență pentru clienți și garanție

Pentru informații referitoare la acoperirea garanției și la asistență suplimentară pentru validarea în regiunea dvs, vizitați site-ul Web [www.philips.com/support](http://www.philips.com/support) pentru detalii sau contactați centrul Philips de asistență pentru clienți.

Pentru detalii despre perioada de garanție, consultați declarația de garanție din manualul cu informații importante.

Dacă doriți să extindeți perioada de garanție generală, vi se oferă un pachet de servicii în afara garanției, prin intermediul centrului de service autorizat.

Dacă doriți să utilizați acest serviciu, asigurați-vă că achiziționați serviciul în decurs de 30 de zile calendaristice de la data achiziției inițiale. În perioada de garanție extinsă, serviciile includ preluarea, repararea și returnarea. Cu toate acestea, utilizatorul va suporta toate costurile acumulate.

Dacă partenerul de service autorizat nu poate efectua reparațiile necesare în baza garanției extinse oferită, vom găsi soluții alternative pentru dvs., dacă este posibil, în perioada de garanție extinsă pe care ați achiziționat-o.

Pentru mai multe detalii, contactați reprezentantul Philips de asistență pentru clienți sau centrul de contact local (folosind numărul de client).

Mai jos găsiți numărul la care puteți contacta centrul Philips de asistență pentru clienți.

• Perioadă de garanție standard locală	• Perioadă de garanție extinsă	• Perioadă de garanție totală
• Depinde de regiune	• + 1 an	• Perioada de garanție standard locală +1
	• + 2 ani	• Perioada de garanție standard locală +2
	• + 3 ani	• Perioada de garanție standard locală +3

\*\* Este necesară dovada achiziției inițiale și dovada achiziției garanției extinse.

### Informații de contact pentru regiunea Europei de Vest:

Țara	CSP	Numărul de linie de asistență telefonică	Preț	Program de lucru
Austria	RTS	+43 0810 000206	€ 0.07	Mon to Fri : 9am - 6pm
Belgium	Ecare	+32 078 250851	€ 0.06	Mon to Fri : 9am - 6pm
Cyprus	Alman	800 92 256	Free of charge	Mon to Fri : 9am - 6pm
Denmark	Infocare	+45 3525 8761	Local call tariff	Mon to Fri : 9am - 6pm
Finland	Infocare	+358 09 2290 1908	Local call tariff	Mon to Fri : 9am - 6pm
France	Mainteq	+33 082161 1658	€ 0.09	Mon to Fri : 9am - 6pm
Germany	RTS	+49 01803 386 853	€ 0.09	Mon to Fri : 9am - 6pm
Greece	Alman	+30 00800 3122 1223	Free of charge	Mon to Fri : 9am - 6pm
Ireland	Celestica	+353 01 601 1161	Local call tariff	Mon to Fri : 8am - 5pm
Italy	Anovo Italy	+39 840 320 041	€ 0.08	Mon to Fri : 9am - 6pm
Luxembourg	Ecare	+352 26 84 30 00	Local call tariff	Mon to Fri : 9am - 6pm

## 6. Centre de asistență pentru clienți și garanție

Netherlands	Ecare	+31 0900 0400 063	€ 0.10	Mon to Fri : 9am - 6pm
Norway	Infocare	+47 2270 8250	Local call tariff	Mon to Fri : 9am - 6pm
Poland	MSI	+48 0223491505	Local call tariff	Mon to Fri : 9am - 6pm
Portugal	Mainteq	800 780 902	Free of charge	Mon to Fri : 8am - 5pm
Spain	Mainteq	+34 902 888 785	€ 0.10	Mon to Fri : 9am - 6pm
Sweden	Infocare	+46 08 632 0016	Local call tariff	Mon to Fri : 9am - 6pm
Switzerland	ANOVO CH	+41 02 2310 2116	Local call tariff	Mon to Fri : 9am - 6pm
United Kingdom	Celestica	+44 0207 949 0069	Local call tariff	Mon to Fri : 8am - 5pm

### Informații de contact pentru China:

Țara	Centru asistență telefonică	Telefon asistență clienți
China	PCCW Limited	4008 800 008

### Informații de contact pentru America de Nord:

Țara	Centru asistență telefonică	Telefon asistență clienți
U.S.A.	EPI-e-center	(877) 835-1838
Canada	EPI-e-center	(800) 479-6696

### Informații de contact pentru regiunea Europei Centrale și de Est:

Țara	Centru asistență telefonică	CSP	Telefon asistență clienți
Belarus	NA	IBA	+375 17 217 3386 +375 17 217 3389
Bulgaria	NA	LAN Service	+359 2 960 2360
Croatia	NA	MR Service Ltd	+385 (01) 640 1111
Czech Rep.	NA	Asupport	420 272 188 300
Estonia	NA	FUJITSU	+372 6519900(General) +372 6519972(workshop)
Georgia	NA	Esabi	+995 322 91 34 71
Hungary	NA	Profi Service	+36 1 814 8080(General) +36 1814 8565(For AOC&Philips only)
Kazakhstan	NA	Classic Service I.l.c.	+7 727 3097515
Latvia	NA	ServiceNet LV	+371 67460399 +371 27260399
Lithuania	NA	UAB Servicenet	+370 37 400160(general) +370 7400088 (for Philips)
Macedonia	NA	AMC	+389 2 3125097
Moldova	NA	Comel	+37322224035
Romania	NA	Skin	+40 21 2101969



## 6. Centre de asistență pentru clienți și garanție

Russia	NA	CPS	+7 (495) 645 6746
Serbia&Montenegro	NA	Kim Tec d.o.o.	+381 11 20 70 684
Slovakia	NA	Datalan Service	+421 2 49207155
Slovenia	NA	PC H.and	+386 1 530 08 24
the republic of Belarus	NA	ServiceBy	+ 375 17 284 0203
Turkey	NA	Tecpro	+90 212 444 4 832
Ukraine	NA	Topaz	+38044 525 64 95
Ukraine	NA	Comel	+380 5627444225

## Informații de contact pentru regiunea Americii Latine:

Țara	Centru asistență telefonică	Telefon asistență clienți
Brazil	Vermont	0800-7254101
Argentina		0800 3330 856

## Informații de contact pentru regiunea Asiei Pacifice, Orientului Mijlociu și Africii:

Țara	ASP	Telefon asistență clienți	Program de lucru
Australia	AGOS NETWORK PTY LTD	1300 360 386	Mon.~Fri. 9:00am-5:30pm
New Zealand	Visual Group Ltd.	0800 657447	Mon.~Fri. 8:30am-5:30pm
Hong Kong Macau	Company: Smart Pixels Technology Ltd.	Hong Kong: Tel: +852 2619 9639 Macau:Tel: (853)-0800-987	Mon.~Fri. 9:00am-6:00pm Sat. 9:00am-1:00pm
India	REDINGTON INDIA LTD	Tel: 1 800 425 6396 SMS: PHILIPS to 56677	Mon.~Fri. 9:00am-5:30pm
Indonesia	PT. CORMIC SERVISINDO PERKASA	+62-21-4080-9086 (Customer Hotline) +62-8888-01-9086 (Customer Hotline)	Mon.~Thu. 08:30-12:00; 13:00-17:30 Fri. 08:30-11:30; 13:00-17:30
Korea	Alphascan Displays, Inc	1661-5003	Mon.~Fri. 9:00am-5:30pm Sat. 9:00am-1:00pm
Malaysia	R-Logic Sdn Bhd	+603 5102 3336	Mon.~Fri. 8:15am-5:00pm Sat. 8:30am-12:30am
Pakistan	TVONICS Pakistan	+92-213-6030100	Sun.~Thu. 10:00am-6:00pm
Singapore	Philips Singapore Pte Ltd (Philips Consumer Care Center)	(65) 6882 3966	Mon.~Fri. 9:00am-6:00pm Sat. 9:00am-1:00pm
Taiwan	FETEC.CO	0800-231-099	Mon.~Fri. 09:00 - 18:00
Thailand	Axis Computer System Co., Ltd.	(662) 934-5498	Mon.~Fri. 8:30am~05:30pm
South Africa	Computer Repair Technologies	011 262 3586	Mon.~Fri. 8:00am~05:00pm
Israel	Eastronics LTD	1-800-567000	Sun.~Thu. 08:00-18:00

## 6. Centre de asistență pentru clienți și garanție

Vietnam	FPT Service Informatic Company Ltd. - Ho Chi Minh City Branch	+84 8 38248007 Ho Chi Minh City +84 5113.562666 Danang City +84 5113.562666 Can tho Province	Mon.~Fri. 8:00-12:00, 13:30- 17:30,Sat. 8:00-12:00
Philippines	EA Global Supply Chain Solutions ,Inc.	(02) 655-7777; 6359456	Mon.~Fri. 8:30am~5:30pm
Armenia Azerbaijan Georgia Kyrgyzstan Tajikistan	Firebird service centre	+97 14 8837911	Sun.~Thu. 09:00 - 18:00
Uzbekistan	Soniko Plus Private Enterprise Ltd	+99871 2784650	Mon.~Fri. 09:00 - 18:00
Turkmenistan	Technostar Service Centre	+(99312) 460733, 460957	Mon.~Fri. 09:00 - 18:00
Japan	フィリップスモニター・サ ポートセンター	0120-060-530	Mon.~Fri. 10:00 - 17:00

## 7. Depanare și întrebări frecvente

### 7.1 Depanare

Această pagină tratează probleme care pot fi corectate de un utilizator. Dacă problema persistă după ce ați încercat aceste soluții, contactați reprezentantul de service pentru clienți Philips.

#### 1 Probleme obișnuite

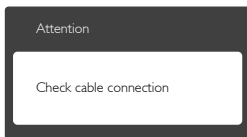
##### Fără imagine (LED-ul de alimentare este stins)

- Verificați dacă ați conectat cablul de alimentare la priza electrică și în spatele monitorului.
- Mai întâi, verificați dacă butonul de pornire din fața monitorului este în poziția oprit (OFF), apoi apăsați-l în poziția pornit (ON).

##### Fără imagine (LED de alimentare alb)

- Verificați dacă ați pornit computerul.
- Verificați dacă ați conectat corect cablul de semnal la computerul dvs.
- Asigurați-vă că nu sunt pini îndoiți în conectorul cablului monitorului. Dacă da, reparați sau înlocuiți cablul.
- Funcția Economisire Energie poate fi activată.

##### Pe ecran se afișează



- Verificați dacă ați conectat corect cablul monitorului la computer. (Consultați și Ghidul de pornire rapidă).
- Verificați dacă pinii cablului monitorului sunt îndoiți.
- Verificați dacă ați pornit computerul.

##### Butonul Auto (Automat) nu funcționează

- Funcția Auto este aplicabilă doar în modul VGA-Analog (VGA-Analogic). În cazul în care nu sunteți mulțumit de rezultate, puteți face ajustările manual din meniul OSD.

#### Notă

Funcția Auto (Automat) nu se aplică în modul DVI-digital deoarece nu este necesară.

##### Semne vizibile de fum sau scântei

- Nu executați niciunul dintre pașii de depanare.
- Deconectați imediat, pentru siguranță, monitorul de la sursa principală de alimentare.
- Contactați imediat serviciul de relații cu clienții Philips.

#### 2 Probleme cu imaginea

##### Imaginea nu este centrată

- Ajustați poziția imaginii utilizând funcția „Auto” (Automat) din comenzile principale OSD.
- Reglați poziția imaginii folosind Phase (Fază)/Clock (Frecvență) din Setup (Configurare) în Comenzi principale OSD. Această opțiune este validă doar în modul VGA.

##### Imaginea vibrează pe ecran

- Verificați dacă ați fixat corect cablul de semnal la placa grafică sau la PC.

##### Apare o pâlpâire pe verticală



- Ajustați imaginea utilizând funcția „Auto” (Automat) din comenzile principale OSD.
- Eliminați barele verticale utilizând Phase (Fază)/Clock (Frecvență) din Setup (Configurare) în Comenzi principale OSD. Această opțiune este validă doar în modul VGA.

### Apare o pâlpâire pe orizontală



- Ajustați imaginea utilizând funcția „Auto” (Automat) din comenzile principale OSD.
- Eliminați barele verticale utilizând Phase (Fază)/Clock (Frecvență) din Setup (Configurare) în Comenzi principale OSD. Această opțiune este validă doar în modul VGA.

### Imaginea este neclară, vagă sau prea întunecată

- Reglați contrastul și luminozitatea din afișajul de pe ecran.

### O „imagine persistentă”, o „imagine arsă” sau o „imagine fantomă” rămâne după oprirea alimentării.

- Afișarea neîntreruptă a imaginilor statice o perioadă lungă poate produce „imagini arse”, cunoscute și ca „imagini persistente” sau „imagini fantomă” pe ecranul dvs. „Imaginea statică”, „imaginea remanentă” sau „imaginea fantomă” reprezintă un fenomen binecunoscut în tehnologia ecranelor LCD. În majoritatea cazurilor, „imaginea arsă” sau „imaginea persistentă” sau „imaginea fantomă” vor dispărea treptat într-un interval de timp după deconectarea de la alimentarea cu energie electrică.
- Activați întotdeauna un economizor ecran cu mișcare când lăsați monitorul nesupravegheat.
- Activați întotdeauna o aplicație periodică de îmbospătare a ecranului atunci când monitorul LCD va afișa un conținut static.
- Nerespectarea indicației de activare a unui economizor ecran sau a unei aplicații de reîmbspătare periodică a ecranului poate avea ca efect apariția simptomelor grave de „imagine statică”, „imagine remanentă” sau „imagine fantomă” care nu mai dispar și nici nu se pot remedia. Deteriorarea menționată mai sus nu este acoperită de garanție.

### Imaginea este distorsionată. Textul este neclar sau încețoșat.

- Setați rezoluția de afișare a PC-ului la același mod cu rezoluția nativă recomandată a monitorului.

### Pe ecran apar puncte verzi, roșii, albastre, întunecate și albe

- Punctele remanente sunt o caracteristică normală a cristalelor lichide utilizate în tehnologia actuală. Pentru mai multe detalii, consultați politica referitoare la pixeli.

### Indicatorul „alimentare pornită” este prea puternic și deranjant

- Puteți regla indicatorul „alimentare pornită” utilizând meniul Configurare aferent LED-ului de alimentare în Comenzi principale OSD.

Pentru mai multe detalii, consultați informațiile de contact pentru Service, afișate în manualul Informații importante și contactați reprezentantul de asistență clienți Philips.

---

## 7.2 Întrebări frecvente generale

**Î:** Când instalez monitorul, ce trebuie să fac dacă se afișează ecranul „Cannot display this video mode” (Acest mod video nu poate fi afișat)?

**Răsp.:** Rezoluție recomandată pentru acest monitor: 1920 x 1080 @ 60 Hz.

- Deconectați toate cablurile, apoi conectați PC-ul dvs. la monitorul pe care l-ați utilizat anterior.
- În meniul Start al Windows, selectați Settings (Setări)/Control Panel (Panou de control). În fereastra Control Panel (Panou de control), selectați pictograma Display (Afișaj). În Panou de control Display (Afișaj), selectați fila „Settings” (Setări). În fila de setări, în caseta cu eticheta „desktop area” (zonă desktop), mutați bara laterală la 1920 x 1080 pixeli.
- Deschideți „Advanced Properties” (Proprietăți complexe) și setați Rată de

## 7. Depanare și întrebări frecvente

împrospătare la 60 Hz, apoi faceți clic pe OK.

- Reporniți computerul și repetați pașii 2 și 3 pentru a verifica dacă PC-ul este setat la 1920 x 1080 @ 60 Hz.
- Opriti computerul, deconectați monitorul vechi și reconectați monitorul LCD Philips.
- Porniți monitorul și apoi porniți PC-ul.

### Î2: Care este rata de împoșpătare recomandată pentru monitorul LCD?

**Răsp.:** Rata de împoșpătare recomandată pentru monitoare LCD este de 60 Hz. În caz de perturbări pe ecran, o puteți seta până la 75 Hz pentru a vedea dacă perturbarea dispare.

### Î3: Ce sunt fișierele .inf și .icm de pe CD-ROM? Cum instalez driverele (.inf și .icm)?

**Răsp.:** Acestea sunt fișierele driverului pentru monitorul dvs. Urmați instrucțiunile din manualul de utilizare pentru a instala driverele. Computerul dvs. vă poate solicita drivere pentru monitor (fișierele .inf și .icm) sau un disc cu drivere atunci când instalați pentru prima dată monitorul. Urmați instrucțiunile pentru a introduce CD-ROM-ul însoțitor inclus în acest pachet. Driverele pentru monitor (fișierele .inf și .icm) vor fi instalate automat.

### Î4: Cum reglez rezoluția?

**Răsp.:** Driverul pentru placa video/grafică împreună cu monitorul determină rezoluțiile disponibile. Puteți selecta rezoluția dorită din Windows® Control Panel (Panou de control din Windows®) cu „Display properties” (Proprietăți afișaj).

### Î5: Ce se întâmplă dacă mă încurc atunci când reglez monitorul din meniul OSD?

**Răsp.:** Apăsați pe butonul **OK**, apoi selectați „Reset” (Resetare) pentru a reveni la setările originale din fabrică.

### Î6: Este ecranul LCD rezistent la zgârieturi?

**Răsp.:** În general se recomandă ca suprafața panoului să nu fie supusă la șocuri extreme și să fie protejată de obiecte ascuțite sau tăioase. Atunci când manipulați monitorul, asigurați-vă că nu este aplicată forță sau presiune pe suprafața panoului. Acest lucru poate afecta condițiile de garanție.

### Î7: Cum trebuie să curăț suprafața panoului LCD?

**Răsp.:** Pentru o curățare normală folosiți o cârpă curată și moale. Pentru curățare extensivă, folosiți alcool izopropilic. Nu utilizați solvenți precum alcoolul etilic, etanolul, acetona, hexanul etc.

### Î8: Pot să schimb setarea culorii monitorului meu?

**Răsp.:** Da, puteți modifica setările de culoare din comenzile OSD conform procedurilor următoare,

- Apăsați pe „OK” pentru afișarea meniului OSD (Afișare pe ecran)
- Apăsați pe „Down Arrow” (Săgeată în jos) pentru a selecta opțiunea „Color” (Culoare), apoi apăsați pe „OK” pentru a introduce setările de culoare prezentate în continuare; sunt trei setări, descrise în continuare.
  1. Color Temperature (Temperatură de culoare): Cele șase setări sunt 5000K, 6500K, 7500K, 8200K, 9300K și 11500K. Cu setările din intervalul 5000K, panoul pare „cald, cu o nuanță de culoare roșu-alb”, în timp ce temperatura 11500K redă o „nuanță rece, albastru-alb”.
  2. sRGB: Aceasta este o setare standard pentru asigurarea schimbului corect de culori între diferite dispozitive (de ex.

camere digitale, monitoare, imprimante, scanere etc.).

3. User Define (Definit de utilizator): Utilizatorul poate alege setarea de culoare preferată prin reglarea culorilor roșu, verde și albastru.

### Notă

○ cuantificare a culorii luminii radiate de un obiect în timp ce este încălzit. Această cuantificare este exprimată pe scară absolută, (grade Kelvin). Temperaturi Kelvin mai mici precum 2004K reprezintă roșul; temperaturi mai mari precum 9300K reprezintă albastrul. Temperatura neutră este alb, la 6504K.

**Î9: Pot conecta monitorul LCD la orice PC, stație de lucru sau Mac?**

**Răsp.:** Da. Toate monitoarele LCD Philips sunt complet compatibile cu PC-urile, Mac-urile și stațiile de lucru standard. S-ar putea să aveți nevoie de un adaptor de cablu pentru a conecta monitorul la sistemul Mac. Vă recomandăm să contactați reprezentantul de vânzări Philips pentru mai multe informații.

**Î10: Monitoarele LCD Philips sunt plug-and-play?**

**Răsp.:** Da, monitoarele sunt monitoare plug-and-play, compatibile cu Windows 7/ Vista/XP/NT, Mac OSX, Linux.

**Î11: Ce înseamnă aderența imaginii, arderea imaginii, persistența imaginii sau imaginea fantomă la ecranele LCD?**

**Răsp.:** Afișarea neîntreruptă a imaginilor statice o perioadă lungă poate produce „imagini statice”, cunoscute și ca „imagini remanente” sau „imagini fantomă” pe ecranul dvs. „Imaginea statică”, „Imaginea remanentă” sau „Imaginea fantomă” reprezintă un fenomen binecunoscut în tehnologia ecranelor LCD. În majoritatea cazurilor, „Imaginea arsă” sau „Imaginea persistentă” sau „Imaginea fantomă” vor dispărea treptat într-un interval de timp

după deconectarea de la alimentarea cu energie electrică.

Activați întotdeauna un economizor ecran cu mișcare când lăsați monitorul nesupravegheat.

Activați întotdeauna o aplicație periodică de împășpătare a ecranului atunci când monitorul LCD va afișa un conținut static.

### Avertisment

Nerespectarea indicației de activare a unui economizor ecran sau a unei aplicații de reîmpășpătare periodică a ecranului poate avea ca efect apariția simptomelor grave de „Imagine statică”, „Imagine remanentă” sau „Imagine fantomă” care nu mai dispar și nici nu se pot remedia. Deteriorarea menționată mai sus nu este acoperită de garanție.

**Î12: De ce ecranul meu nu afișează text clar și caracterele afișate nu sunt uniforme?**

**Răsp.:** Monitorul LCD funcționează cel mai bine la rezoluția sa nativă de 1920 x 1080 @ 60Hz. Pentru cea mai bună afișare, utilizați această rezoluție.

**Î13: Unde pot găsi manualul cu informații importante menționate în EDFU?**

**Răsp.:** Manualul cu informații importante poate fi descărcat de pe pagina web de asistență Philips.



© 2016 Koninklijke Philips N.V. Toate drepturile rezervate.

Philips și emblema scut Philips sunt mărci înregistrate ale Koninklijke Philips N.V. și sunt utilizate sub licență de la Koninklijke Philips N.V.

Specificațiile tehnice pot fi modificate fără preaviz.

Versiune: M4241SE1T