

PHILIPS

Monitor

5000 Series



24E1N5300AE
24E1N5300HE

JA
ユーザーマニュアル

Register your product and get support at www.philips.com/welcome

目次

1. 重要	1
1.1 安全のための注意事項とメンテナンス.....	1
1.2 表記の説明.....	3
1.3 製品と梱包材料の廃棄.....	4
2. モニタをセットアップする.....	5
2.1 取り付け.....	5
2.2 モニタを操作する.....	7
2.3 内蔵ウェブカメラ (24E1N5300HE).....	11
2.4 ノイズキャンセリング (24E1N5300HE).....	13
2.5 ベーススタンドおよびベースを取り外します.....	13
3. 画像の最適化.....	15
3.1 SmartImage.....	15
3.2 SmartContrast.....	16
4. Adaptive Sync.....	17
5. AMD FreeSync™ (24E1N5300HE).....	18
6. 電源供給およびスマート電源.....	19
7. 技術仕様.....	20
7.1 解像度とプリセットモード.....	23
8. 電源管理.....	24
9. カスタマサポートと保証.....	25
9.1 Philipsのフラットパネルモニタ画 素欠陥ポリシー.....	25
9.2 カスタマサポートと保証.....	28
10. トラブルシューティング& FAQ... ..	29
10.1 トラブルシューティング.....	29
10.2 一般FAQ.....	30

1. 重要

この電子ユーザーズガイドは、Philips モニタを使用するユーザーを対象にしています。モニタを使用する前に、本ユーザーズマニュアルをよくお読みください。モニタの操作に関する重要な情報と注意が記載されています。

Philips 保証は、その操作指示に従い製品を使用目的に沿って適切に取り扱い、購入日、販売店名および製品のモデルと製造番号が記載されたオリジナルインボイスまたは現金領収書を提示した場合に適用されません。

1.1 安全のための注意事項とメンテナンス

⚠ 警告

本書で指定していない制御、調整または手順を使用すると、感電、電氣的障害、機械的災害につながる可能性があります。

コンピュータのモニタを接続し使用しているときは、これらの指示を読んで従ってください。

取り扱い

- ・ モニターを直射日光やきわめて明るい光にさらしたりせず、他の熱源から離れた位置に設置してください。これらの環境に長時間さらされると、モニタが変色したり損傷する結果を招きます。
- ・ ディスプレイにオイルが付着しないようにしてください。オイルは、ディスプレイのプラスチック製カバーを損傷させる可能性があります。その場合、保証は無効になります。
- ・ 通気口に落下する可能性のある物体を取り除き、モニタの電子機器の適切な冷却を妨げないようにしてください。
- ・ キャビネットの通気口を塞がないでください。
- ・ モニタの位置を定めているとき、電源プラグとコンセントに容易に手が届くことを確認してください。

- ・ 電源ケーブルやDC電源コードを取り外すことでモニタの電源をオフにする場合、6秒待ってから電源ケーブルやDC電源コードを取り付けて通常操作を行ってください。
- ・ 必ず、本製品に同梱されている電源コードを使用してください。電源コードが入っていない場合、カスタマサポートにお問い合わせください。(重要情報マニュアルに記載されているサービス連絡先情報を参照してください。)
- ・ 指定された電源で動作させてください。必ず指定の電源でモニターを操作してください。誤った電圧で使用すると故障の原因となり、火災や感電の原因となります。
- ・ AC アダプタを分解しないでください。AC アダプタを分解すると、火災や感電の危険がある可能性があります。
- ・ ケーブルを保護してください。電源ケーブルや信号ケーブルを引っ張ったり曲げたりしないでください。モニターやその他の重いものをケーブルの上に置かないでください。ケーブルが損傷した場合、火災や感電の原因となることがあります。
- ・ 操作中、モニタに強い振動を与えたり、衝撃を加えないでください。
- ・ パネルがベゼルから外れるなどの損傷を防止するため、ディスプレイを-5度以上下向きに傾けないようにしてください。-5度下向き傾き最大角度を超え、ディスプレイが損傷した場合、保証の対象外となります。
- ・ 操作または輸送中、またLCDを強く打ったり落したりしないでください。
- ・ モニターの過度の使用は目の不快感を引き起こす可能性があります。ワークステーションにおいて、あまり頻繁ではない長い休憩よりも短い休憩をとることをお勧めします。例えば、50～60分の連続画面使用後の5～10分の休憩は、2時間ごとの15分間の休憩よりも効果が高い可能性があります。一定時間画面を使用している間、以下を

行い、目の疲れから目を解放するようにしてください：

- ・ 長時間画面を注視した後は、さまざまな距離を見てみましょう。
- ・ 作業中に意識的に瞬きをしてみましょう。
- ・ ゆっくりと目を閉じ、目をキョロキョロさせて、目をリラックスさせてみましょう。
- ・ 画面をあなたの座高にあわせて、適切な高さや角度にしてみましょう。
- ・ 明るさとコントラストを適切なレベルに調整してみましょう。
- ・ 環境照明を画面の明るさに似た明るさに調整し、蛍光灯やあまり光を反射しない表面を避けましょう。
- ・ 症状がある場合は、かかりつけの医師に相談してみましょう。

メンテナンス

- ・ モニタを損傷の可能性から保護するために、LCDパネルに過剰な圧力をかけないでください。モニタを動かすときは、フレームをつかんで持ち上げてください。またLCDパネルに手や指を置いてモニタを持ち上げないでください。
- ・ オイルを主成分とする清浄液は、プラスチック製カバーを損傷させる可能性があります。その場合、保証は無効になります。
- ・ 長時間使用しない場合は、電源のプラグを抜いてください。
- ・ 汚れのふき取りには、柔らかい布をご使用ください。落ちにくい場合は少量の水をしめらせた布でふき取ってください。ただし、アルコール、アンモニアベースの液体などの有機溶剤を使用してモニタを洗浄することは絶対におやめください。
- ・ 感電や装置の永久的な損傷の原因となるため、モニタを埃、雨、水、湿気の多い環境にさらさないでください。
- ・ モニタが濡れた場合は、できるだけ速やかに乾いた布で拭いてください。

- ・ モニタに異物や水が入ったら、直ちに電源をオフにし、電源コードを抜いてください。異物や水を取り除き、カスタマサポートにご連絡ください。
- ・ 熱、直射日光、極端な低温にさらされる場所でモニタを保管したり、使用したりしないでください。
- ・ モニタの最高のパフォーマンスを維持し長く使用するために、次の温度および湿度範囲に入る環境でモニタを使用してください。
 - ・ 温度：0～40°C 32～104°F
 - ・ 湿度：20～80% RH

焼き付き / ゴースト像に関する重要な情報

- ・ モニタの前を離れるときは、常にスクリーンセーバーをオンにしてください。静止コンテンツを表示している場合、定期的にスクリーンリフレッシュアプリケーションを起動してください。長時間静止画像を表示すると、画面に「後イメージ」または「ゴースト像」として知られる「焼き付き」が表示される原因となります。
- ・ 「焼き付き」、「後イメージ」または「ゴースト像」はLCDパネル技術ではよく知られた現象です。ほとんどの場合、電源をオフにすると「焼き付き」、「後イメージ」、「ゴースト像」は時間とともに徐々に消えます。

警告

スクリーンセーバーやスクリーンリフレッシュアプリケーションをアクティブにしないと、「焼き付き」、「後イメージ」、「ゴースト像」症状はひどくなり、消えることも修理することもできなくなります。これらに起因する故障は保証には含まれません。

修理

- ・ ケースカバーは専門の修理技術者以外には絶対に開けないでください。
- ・ マニュアルが必要な場合、最寄りのサービスセンターにお問い合わせください。（重要情報マニュアルに記載されているサービス連絡先情報を参照してください。）

- 輸送情報については、「技術仕様」を参照してください。
- 直射日光下の車内/トランクにモニタを放置しないでください。

注

モニタが正常に作動しない場合、または本書に記載された手順が分からない場合、カスタマケアセンターにお問い合わせください。

1.2 表記の説明

次のサブセクションでは、本書で使用する表記法について説明します。

注、注意、警告

本書を通して、テキストのブロックにはアイコンが付き、太字またはイタリック体で印刷されています。これらのブロックには注、注意、警告が含まれます。次のように使用されます。

注

このアイコンは重要な情報とヒントを示し、コンピュータシステムをもっと有効に活用する助けとなるものです。

注意

このアイコンは、ハードウェアの損傷の可能性またはデータの損失を避ける方法に関する情報を示します。

警告

このアイコンは負傷する可能性を示し、その問題を避ける方法を示します。

警告には代わりの形式で表示され、アイコンが付かない場合もあります。このような場合、警告を具体的に提示することが関連する規制当局から義務づけられています。

注

アース接続は必ず電源プラグを電源につなぐ前に行ってください。

又、アース接続を外す場合は、必ず電源プラグを切り離してから行ってください。

1.3 製品と梱包材料の廃棄

廃電気電子機器 - WEEE



This marking on the product or on its packaging illustrates that, under European Directive 2012/19/EU governing used electrical and electronic appliances, this product may not be disposed of with normal household waste. You are responsible for disposal of this equipment through a designated waste electrical and electronic equipment collection. To determine the locations for dropping off such waste electrical and electronic, contact your local government office, the waste disposal organization that serves your household or the store at which you purchased the product.

Your new monitor contains materials that can be recycled and reused. Specialized companies can recycle your product to increase the amount of reusable materials and to minimize the amount to be disposed of.

All redundant packing material has been omitted. We have done our utmost to make the packaging easily separable into mono materials.

Please find out about the local regulations on how to dispose of your old monitor and packing from your sales representative.

Taking back/Recycling Information for Customers

Philips establishes technically and economically viable objectives to optimize the environmental performance of the organization's product, service and activities.

From the planning, design and production stages, Philips emphasizes the important of making products that can easily be recycled. At Philips, end-of-life management primarily entails participation in national take-back initiatives and recycling programs whenever possible, preferably in cooperation with competitors, which recycle all materials (products and related packaging material) in accordance with all Environmental Laws and taking back program with the contractor company.

Your display is manufactured with high quality materials and components which can be recycled and reused.

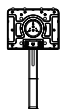
To learn more about our recycling program please visit

<http://www.philips.com/a-w/about/sustainability.html>

2. モニタをセットアップする

2.1 取り付け

1 パッケージに含まれるもの



AC/DC Adapter



*HDMI



*DP



*USB C-C



*USB C-A



*USB C-C/A

注

* 販売する国・地域により付属されるケーブルが異なる場合がございます。ケーブル付属は別紙のケーブル付属リストをご参照ください。

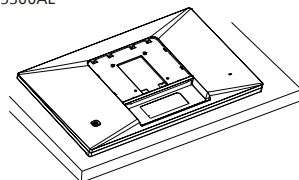
注

AC/DCアダプタモデルのみを使用: Philips ADPC20120.

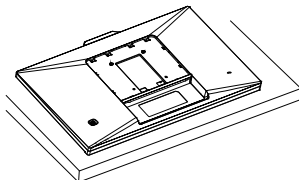
2 ベーススタンドの取り付け

1. このモニターを十分に保護し、モニターの傷や損傷を避けるため、モニターを下向きにしてベース取り付け用のクッションに入れてください。

24E1N5300AE

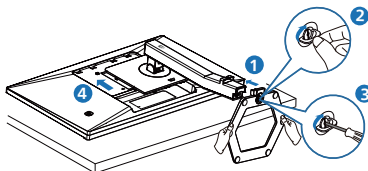


24E1N5300HE

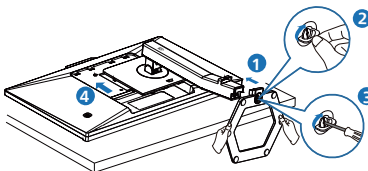


2. 両手でスタンドを持ちます。
 - (1) ベースをスタンドにそっと取り付けます。
 - (2) 指を使ってベースの底部にあるネジを締めます。
 - (3) ドライバを使用して、ベースの底部にあるネジを締め、ベースを支柱にしっかりと固定します。
 - (4) VESA マウント部の掛け金がロックされるまでゆっくりとスタンドを取り付けます。

24E1N5300AE



24E1N5300HE

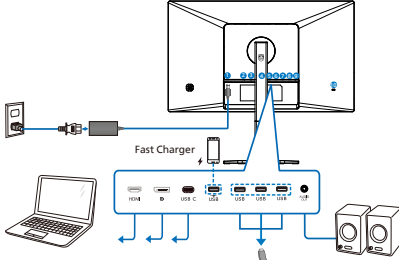


⚠ 警告

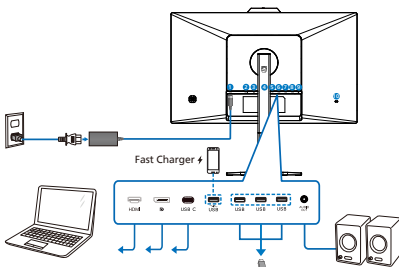
モニタ面を下にして、滑らかな面に置きます。画面にひっかき傷が付いたり損傷したりしないように注意してください。

3 PC に接続する

24E1N5300AE

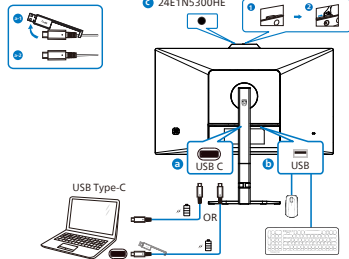


24E1N5300HE

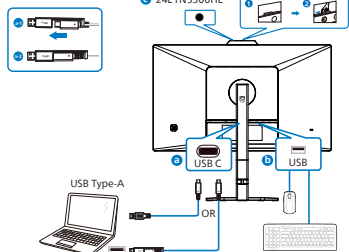


24E1N5300AE/24E1N5300HE

USB C-C



USB A-C




- 1 AC/DC 電源入力
- 2 HDMI 入力
- 3 Displayport 入力
- 4 USB C
- 5 USB ダウンストリーム/USB 充電器
- 6 USB ダウンストリーム
- 7 USB ダウンストリーム
- 8 USB ダウンストリーム
- 9 オーディオアウト
- 10 Kensingtonロック

PC に接続する

1. 電源コードをモニタ背面にしっかり接続します。
2. コンピュータの電源をオフにして、電源ケーブルを抜きます。
3. モニタに信号ケーブルを、コンピュータ背面のビデオコネクタに接続します。
4. コンピュータとモニタの電源コードをコンセントに差し込みます。
5. コンピュータとモニタの電源をオンにします。モニタに画像が表示されたら完了です。

4 充電用 USB

充電用 USB

このディスプレイには USB ポートがあり、USB 充電など、標準的な電力を出力できます (パワーアイコン  で識別可能)。そのポートからスマートフォンを充電したり、外付け HDD に電力を供給したりできます。この機能を利用するには、ディスプレイの電源を常に入れておく必要があります。

一部の Philips ディスプレイでは、“スリープ”/モードモードに入ると、デバイスの給電・充電が停止することがあります (白のパワー LED が点滅します)。その場合、OSD メニューに入り、“USB Standby Mode” を選択し、“オン” に切り替えてください (初期設定はオフです)。これで、モニターがスリープ/モードモードに入っても、USB 給電・充電機能が維持されます。

Language	USB Standby Mode	On
OSD Setting		Off ✓
USB Setting		
Setup		

警告

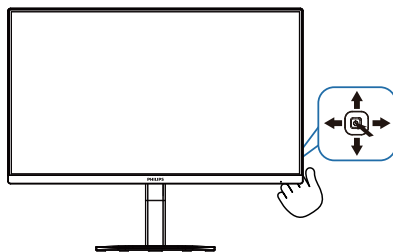
ワイヤレスマウス、キーボード、ヘッドホンなどの USB 2.4 GHz ワイヤレスデバイスは、USB 3.2 以降のバージョンの高速信号デバイスにより干渉を受け、無線伝送の効率が低減する可能性があります。これが発生した場合は、次の方法を試して、干渉の影響を低減させてください。

- USB 2.0 レシーバーを USB 3.2 以降のバージョンの接続ポートから離してください。
- 標準の USB 延長ケーブルまたは USB ハブを使用して、ワイヤレスレシーバーと USB 3.2 以降のバージョンの接続ポートとの間の空間を広げてください。

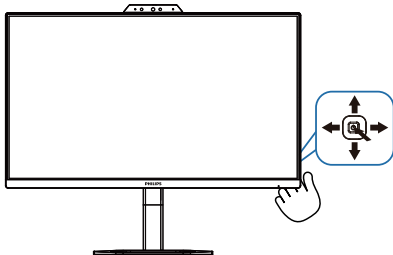
2.2 モニタを操作する

1 コントロールボタンの説明

24E1N5300AE

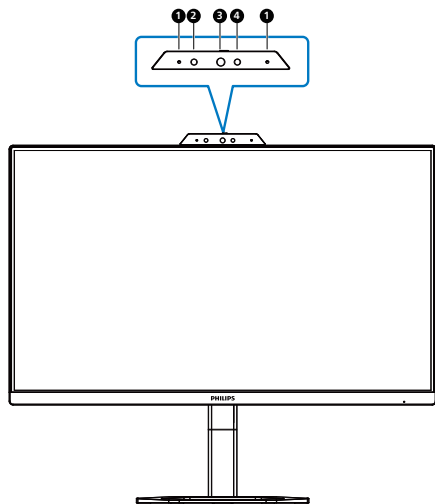


24E1N5300HE



①		押して、電源をオンに切り替えます。3 秒以上長押しして、電源をオフに切り替えます。
②		OSDメニューにアクセスします。 OSD調整を確認します。
③		スピーカーの音量を調整します。 OSDメニューを調整します。
④		信号入力ソースを変更します。 OSDメニューを調整します。
⑤		SmartImage ゲームメニュー。 次の複数の選択肢があります： FPS、レーシング、RTS、ゲーマー 1、 ゲーマー 2、ローブルーライト、 EasyRead、オフ。 前のOSDレベルに戻ります。

2 ウェブカメラ (24E1N5300HE)



1	マイク
2	ウェブカメラの動作ライト
3	5.0メガピクセルウェブカメラ
4	顔識別の IR

3 オンスクリーンディスプレイの説明

オンスクリーンディスプレイ (OSD) とは？
オンスクリーンディスプレイ (OSD) はすべての Philips LCD モニタに装備されています。これにより、ユーザーはオンスクリーンの指示ウィンドウを通して直接画面パフォーマンスを調整したりモニタの機能を選択したりできます。オンスクリーンディスプレイインターフェースは、以下のように表示されます。

Game Setting	Adaptive Sync	On
	MPRT	Off
LowBlue Mode	MPRT Level	0
	SmartResponse	Off
Input	SmartFrame	Off
Picture		
Audio		
Color		

コントロールキーの基本および簡単な指示
この Philips ディスプレイで OSD メニューにアクセスするには、ディスプレイの背面の1つの切り替えボタンを使用します。シングルボタンはジョイスティックのように操作します。カーソルを移動するには、ボタンを四方向に動かすだけです。ボタンを押して、希望のオプションを選択します。

OSD メニュー

以下は、オンスクリーンディスプレイのメニュー一覧です。後でさまざまな調整を行いたいときに、こちらを参照してください。

Main menu	Sub menu		
Game Setting	Adaptive Sync	On, Off	
	MPRT	On, Off	
	MPRT Level	0-20	
	SmartResponse	Off, Fast, Faster, Fastest	
	SmartFrame		On, Off
			Size (1, 2, 3, 4, 5, 6, 7)
			Brightness (0-100)
			Contrast(0-100)
			H. position
			V. position
	LowBlue Mode	On	1, 2, 3, 4
		Off	
	Input	HDMI 1.4	
DisplayPort			
USB C			
Picture	SmartImage	FPS, Racing, RTS, Gamer1, Gamer2, LowBlue Mode, EasyRead, Off	
	Picture Format	Wide screen, 4:3	
	Brightness	0-100	
	Contrast	0-100	
	Sharpness	0-100	
	SmartContrast	On, Off	
	Gamma	1.8, 2.0, 2.2, 2.4, 2.6	
	Pixel Orbiting	On, Off	
	Over Scan	On, Off	
	Audio	Volume	0-100
Mute		On, Off	
Noise Cancelling (24E1N5300HE)		On, Off	
Color	Color Temperature	Native, 5000K, 6500K, 7500K, 8200K, 9300K, 11500K	
	sRGB		
	User Define	Red:	0-100
		Green:	0-100
Blue:		0-100	
Language		English, Deutsch, Español, Ελληνική, Français, Italiano, Magyar, Nederlands, Português, Português do Brasil, Polski, Русский, Svenska, Suomi, Türkçe, Čeština, Українська, 简体中文, 繁體中文, 日本語, 한국어	
OSD Setting	Horizontal	0-100	
	Vertical	0-100	
	Transparency	Off, 1, 2, 3, 4	
	OSD Time Out	5s, 10s, 20s, 30s, 60s	
USB Setting	USB Standby Mode	On, Off	
Setup	Resolution Notification	On, Off	
	Smart Power	On, Off	
	Reset	Yes, No	
	Information		

- MPRTは、ブラーを低減するために輝度を調整します。このため、MPRTが有効であるとき、輝度およを調整できません。
- MPRTはゲーム向けに最適化されたモードです。ゲーム機能を使用していないときは、無効にすることをお勧めします。
- このPhilipsモニターは、AMD FreeSync™ (24E1N5300HE)であることが認定されています。このテクノロジーは、モニターのリフレッシュレートをグラフィックカードに一致させるために使用されます。ジャダー、テアリング、スタッタリングを低減または排除することにより、最も滑らかなゲーミングエクスペリエンスを実現します。

オンスクリーンディスプレイメニューからAdaptive-Syncを有効化すると、お使いのコンピューターに取り付けられているグラフィックカードに応じて、適切な技術が自動的にアクティブ化されます。AMD Radeonグラフィックカードを使用している場合は、FreeSyncが有効化されます。

- FreeSync認定に関する詳細情報を記載した最新バージョンのリーフレットをwww.philips.com/supportにアクセスして、ダウンロードしてください。

4 解像度通知

このモニタは、そのネイティブ解像度1920 x 1080で最適なパフォーマンスを発揮するように設計されています。モニタが異なる解像度で動作しているとき、画面にアラートが表示されます。最高の結果を得るには、1920x1080を使用してください。

解像度アラートの表示は、OSD（オンスクリーンディスプレイ）メニューのセットアップからオフに切り替えることができます。

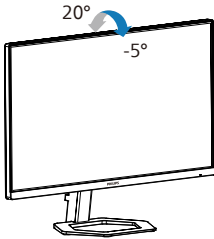
注

- MPRT: モーションブラーを低減するため、LEDバックライトは、大きな輝度の変化を発生させる画面の更新に同期して点灯します。
- MPRTの場合、75Hz以上のリフレッシュレートが必要です。
- AMD FreeSync™とMPRTを同時に有効にできません。

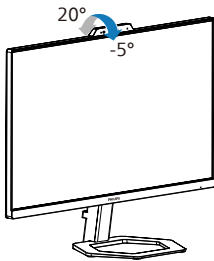
5 角度調整

チルト

24E1N5300AE

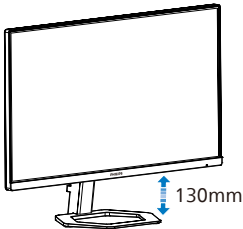


24E1N5300HE

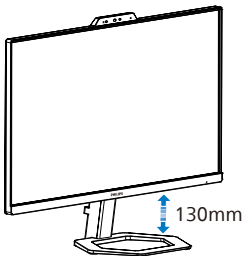


高さ調節

24E1N5300AE

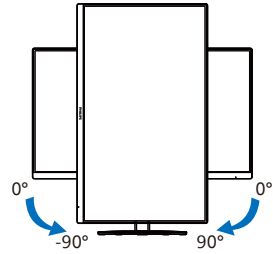


24E1N5300HE

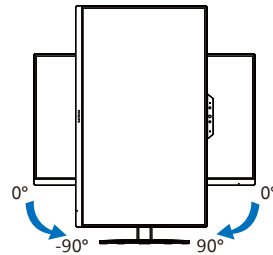


ピボット

24E1N5300AE



24E1N5300HE



警告

- パネルが外れるなどの画面の損傷を防止するため、ディスプレイを-5度以上上下向きに傾けないようにしてください。
- ディスプレイの角度を調整しているときに、画面を押さないようにしてください。ベゼルのみを持つようにしてください。

2.3 内蔵ウェブカメラ (24E1N5300HE)

1 ウェブカメラとは？

ウェブカメラには、Windows Hello顔認識で動作する高度なセンサーも搭載されており、Windowsデバイスに2秒未満でログインできます。これはパスワードの3倍の速さです。

2 ウェブカメラを有効にするには？

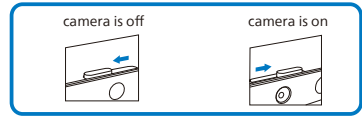
Philips のウェブカメラは、USB ケーブルを PC からモニターの「USB C」ポートに接続するだけで、有効になります。Windows Hello ウェブカメラは、Windows10 の Windows Hello 設定が完了している限り、動作可能です。設定については、次の Windows の公式サイトを参照してください：<https://support.microsoft.com/help/4028017/windows-learn-about-windows-hello-and-set-it-up>

Windows Hello の顔認識を設定するには、Windows 10 システムが必要です。Windows 10 よりも低いエディションまたは Mac OS では、ウェブカメラは顔認識機能なしで動作することができます。Windows7 では、このウェブカメラを有効にするために、ドライバが必要です。

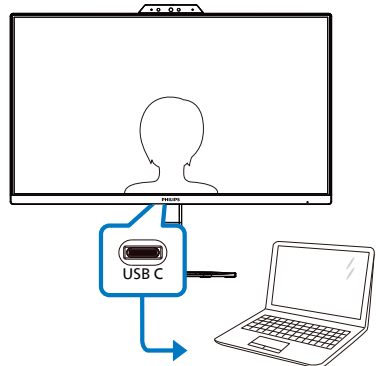
オペレーティングシステム	ウェブカメラ	Windows Hello
Win7	あり	なし
Win8	あり	なし
Win8.1	あり	なし
Win10	あり	あり
Win11	あり	あり

設定については、次の手順に従ってください：

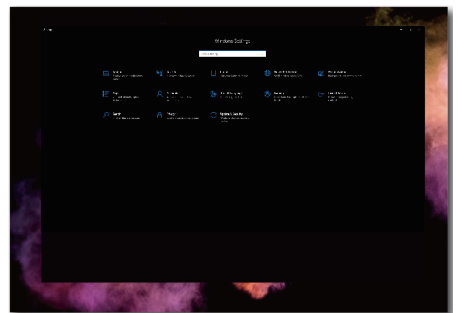
1. キーヘッドの方向を向いた状態で、ディスプレイの上部にあるウェブカメラをオンにします。



2. お使いのPCのUSBケーブルをこのモニターの「USB C」ポートに接続します。

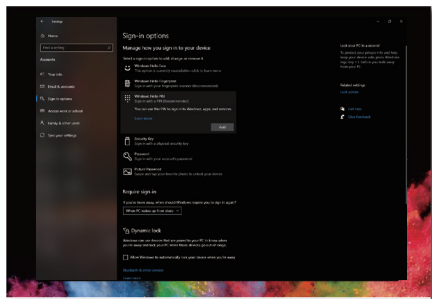


3. Windows 10でのWindows Hello用の設定。
 - a. 設定アプリで、Account (アカウント) をクリックします。

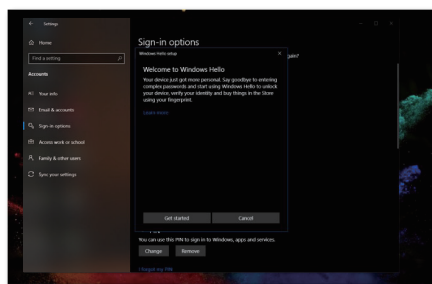


- b. サイドバーのSign-in Option (サインインオプション) をクリックします。

- c. Windows Helloを使用する前にPINコードを設定する必要があります。これを追加すると、Helloのオプションがロック解除されます。



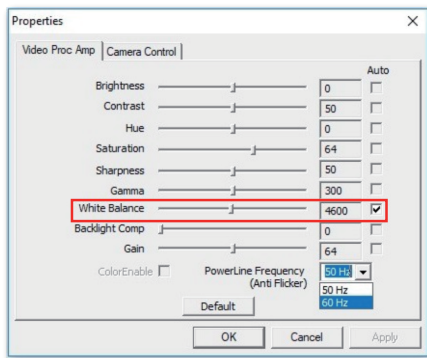
- d. Windows Helloで設定できるオプションが表示されます。



- e. 「Get started」(開始)をクリックします。設定は完了です。

は個別のデバイスです。マイクはカメラのない状態でも使用できます。マイクをオフにするには、ビデオ会議ソフトウェアの[設定]に移動して、マイクを切断するか、オペレーティングシステムで設定を変更します。

- 地域により電圧が異なるため、電圧設定が不一致の場合、このウェブカメラを使用する際にリップルが発生する可能性があります。お住まいの地域の電圧と同じ電圧に設定してください。
- 次のメニューを調整して、画面に相応しいビジュアル効果を選択できます。(例：ホワイトバランスの値を調整できます)



注

- 最新の情報にアクセスするには、Windowsの公式サイトに常にアクセスしてください。EDFUの情報は、予告なしに変更される場合があります。
- カメラをオンにするには、Hello webcam 5Mソフトウェアを使用する場合は、シャッターを右にスライドさせて、カメラをオンにします。カメラをオフにするには、シャッターを左にスライドさせて、カメラをオフにして、レンズカバーを取り付けます。カメラのシャッターを閉じて、マイクはオフになりません。カメラとマイク

2.4 ノイズキャンセリング (24E1N5300HE)

このモニターはノイズキャンセリング機能を備えています。ビデオ会議中にUSB-C 経由で接続すると、モニターは自動的に人間の音をフィルタリングします。この機能は、OSD メニューのノイズキャンセリング（デフォルト = オン）でオフにできます。

Game Setting	Volume	On	✓
	Mute	Off	
LowBlue Mode	Noise Cancelling		
Input			
Picture			
Audio			
Color			
▼			

注

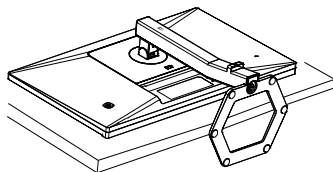
複数のデバイスがディスプレイに接続されている場合、両方が同時にスピーカーから再生される場合があります。非プライマリデバイスのオーディオ出力を無効にすることをお勧めします。

2.5 ベーススタンドおよびベースを 取り外します

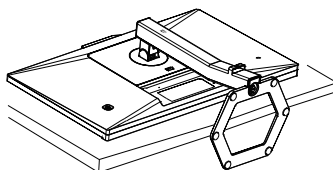
モニターベースを分解する前に、損傷や怪我を防止するために下記の指示に従ってください。

1. モニタ面を下にして、滑らかな面に置きます。画面にひっかき傷が付いたり損傷したりしないように注意してください。モニタスタンドを持ち上げます。

24E1N5300AE

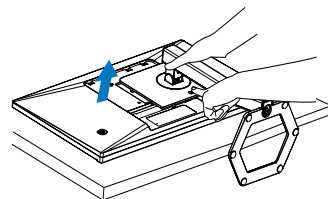


24E1N5300HE

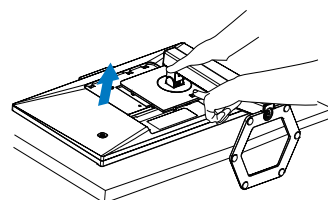


2. リリースボタンを押したまま、ベースを傾けて、スライドしてはずします。

24E1N5300AE



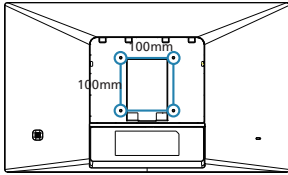
24E1N5300HE



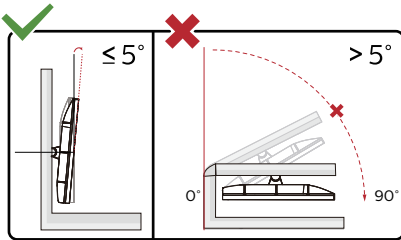
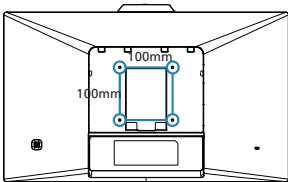
注

の取り付けインターフェースを受け入れます。VESA取り付け用ネジM4。壁取り付け設置については、必ず製造元に問い合わせてください。

24E1N5300AE



24E1N5300HE



* ディスプレイのデザインは、これらの図とは異なる場合があります。

警告

- パネルが外れるなどの画面の損傷を防止するため、ディスプレイを-5度以上下向きに傾けないようにしてください。
- ディスプレイの角度を調整しているときに、画面を押さないようにしてください。ベゼルのみを持つようにしてください。

3. 画像の最適化

3.1 SmartImage

1 SmartImage とは？

SmartImage はさまざまな種類のコンテンツ用のディスプレイを最適化するようにプリセットされて、輝度、コントラスト、色、シャープネスをリアルタイムでダイナミックに調整します。テキストアプリケーションで作業しているか、画像を表示しているか、ビデオを見ているかに関わらず、Philips SmartImage は最適化された最高のモニターパフォーマンスを発揮します。

2 必要な理由とは？

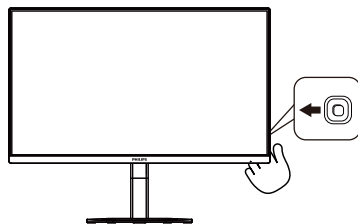
あなたはお気に入りのタイプのコンテンツをすべて最適化された状態で表示するモニターを必要としています。SmartImage ソフトウェアは輝度、コントラスト、色、シャープネスをリアルタイムでダイナミックに調整し、あなたのモニターの鑑賞体験を向上します。

3 これは、どのように作動するのですか？

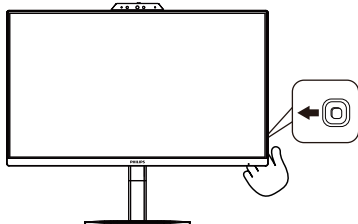
SmartImage は画面に表示されたコンテンツを分析する Philips 独自の最先端技術です。選択したシナリオに基づき、SmartImage は画像のコントラスト、彩度、シャープネスをダイナミックに強化して表示されるコンテンツを強化します。すべては1つのボタンを押すだけでリアルタイムで行われます。

4 SmartImage はどのようにして有効にするのですか？

24E1N5300AE



24E1N5300HE



1. 左に動かし、画面ディスプレイで SmartImage を起動します。
2. 上または下に切り替えて、smartImage モードの間で選択してください。
3. 画面ディスプレイの SmartImage が 5 秒間画面に表示されます。または右に動かして確認することもできます。

次の複数の選択肢があります：FPS、レーシング、RTS、ゲーマー 1、ゲーマー 2、LowBlue モード、EasyRead、オフ。

★ SmartImage _{GAME}
FPS
Racing
RTS
Gamer 1
Gamer 2
LowBlue Mode
EasyRead
Off

- **FPS:**FPS(ファーストパーソンシューター)ゲームをプレーする場合、暗いシーンの黒色レベルの詳細が改善されました。
- **レーシング:**レーシングゲームをプレーする場合、最高速の応答時間と高い彩度を実現しました。
- **RTS:**RTS(リアルタイムストラテジー)ゲームをプレーする場合、ユーザー選択箇所をハイライト表示できるようになりました(SmartFrameを介して)。ハイライト表示箇所に対して、画質を調整することができます。
- **ゲーマー1:**ユーザー環境設定は、ゲーマー1として保存されます。
- **ゲーマー2:**ユーザー環境設定は、ゲーマー2として保存されます。
- **LowBlueモード:** LowBlueモードは目に優しく、生産性を上げます。研究によると、紫外線が目に良くないのと同様に、LEDディスプレイの短波ブルーライトは目にダメージを与え、時間の経過と共に視力に影響を与えるとのこと。健康のために開発されたPhilips LowBlueモード設定ではスマートソフトウェア技術を利用し、有害な短波ブルーライトを軽減します。
- **EasyRead:** PDF電子書籍のようなテキストベースのアプリケーションの読み取りの向上に役立ちます。テキストコンテンツのコントラストと境界のシャープネスを上げる特殊なアルゴリズムを使用することで、モニタの輝度、コントラスト、色温度が調整され、ディスプレイはストレスなしに読み取ることができるように最適化されます。
- **オフ:**SmartImage1による最適化は行われません。

3.2 SmartContrast

1 SmartContrastとは？

表示されたコンテンツをダイナミックに分析したり、LCD モニタのコントラスト比を自動的に最適化して映像の明瞭さを最大限に高めたり、バックライトを強化することでクリアで、くっきりした、明るい画像を実現したり、バックライトを薄暗くすることで暗い背景で画像をクリアに表示したりする独特な技術です。

2 必要な理由とは？

どのような種類のコンテンツも明瞭に表示され、快適にご覧いただけます。SmartContrast はコントラストをダイナミックに制御しバックライトを調整してクリアで、くっきりした、見やすいゲームとビデオ画像を実現したり、オフィス作業にはクリアで、読みやすいテキストを表示します。モニタの消費電力を抑えることで、エネルギーコストを節約し、モニタの寿命を延ばすことができます。

3 これは、どのように作動するのですか？

SmartContrast をアクティブにするとき、表示しているコンテンツをリアルタイムで分析して色を調整し、バックライト強度を制御します。この機能はビデオを表示したりゲームをプレーしているとき、コントラストをダイナミックに強化して素晴らしいエンタテインメント体験を体験できるようにします。

4. Adaptive Sync



Adaptive Sync

PC ゲームは長い間不完全な状態でした。GPU とモニターの更新レートが異なるためです。GPU がモニターの1回の更新中に新しいピクチャをたくさんレンダリングできるとき、モニターは各ピクチャの断片を1つのイメージとして表示することがあります。これが「ティアリング」です。ゲーマーは「v-sync」と呼ばれている機能でティアリングを修正できますが、イメージがちぐはぐになることがあります。GPU は、新しいピクチャを届ける前に、モニターが更新を要求するのを待つからです。

v-sync を利用すると、マウス入力の反応や毎秒の全体フレーム数も下がります。AMD Adaptive Sync テクノロジーはこういった問題をすべて解決します。GPU は新しいピクチャが用意できた瞬間にモニターを更新します。信じられないくらい滑らかで、反応性の良い、ティアリングのないゲームを楽しめます。

互換性のあるグラフィックスカードでフォロー。

- AMD Radeon R9 285
- AMD Radeon R7 260X
- AMD Radeon R7 260
- プロセッサーAシリーズデスクトップとモバイルAPU
 - AMD A10-7890K
 - AMD A10-7870K
 - AMD A10-7850K
 - AMD A10-7800
 - AMD A10-7700K
 - AMD A8-7670K
 - AMD A8-7650K
 - AMD A8-7600
 - AMD A6-7400K
- オペレーティングシステム
 - Windows 10/8.1/8/7
- グラフィックカード:R9 290/300-serie & R7 260シリーズ
 - AMD Radeon R9 300 シリーズ
 - AMD Radeon R9 Fury X
 - AMD Radeon R9 360
 - AMD Radeon R7 360
 - AMD Radeon R9 295X2
 - AMD Radeon R9 290X
 - AMD Radeon R9 290

5. AMD FreeSync™ (24E1N5300HE)

AMD FreeSync

PC ゲームは長い間不完全な状態でした。GPU とモニターの更新レートが異なるためです。GPU がモニターの1回の更新中に新しいピクチャをたくさんレンダリングできるとき、モニターは各ピクチャの断片を1つのイメージとして表示することがあります。これが「ティアリング」です。ゲーマーは「v-sync」と呼ばれている機能でティアリングを修正できますが、イメージがちぐはぐになることがあります。GPU は、新しいピクチャを届ける前に、モニターが更新を要求するのを待つからです。

v-sync を利用すると、マウス入力の反応や毎秒の全体フレーム数も下がります。AMD FreeSync™ テクノロジーはこういった問題をすべて解決します。GPU は新しいピクチャが用意できた瞬間にモニターを更新します。信じられないくらい滑らかで、反応性の良い、ティアリングのないゲームを楽しめます。

互換性のあるグラフィックスカードでフォロー。

- AMD Radeon R9 285
- AMD Radeon R7 260X
- AMD Radeon R7 260
- プロセッサーAシリーズデスクトップとモバイルAPU
 - AMD A10-7890K
 - AMD A10-7870K
 - AMD A10-7850K
 - AMD A10-7800
 - AMD A10-7700K
 - AMD A8-7670K
 - AMD A8-7650K
 - AMD A8-7600
 - AMD A6-7400K
- オペレーティングシステム
 - Windows 10/8.1/8/7
- グラフィックカード:R9 290/300-serie & R7 260シリーズ
 - AMD Radeon R9 300 シリーズ
 - AMD Radeon R9 Fury X
 - AMD Radeon R9 360
 - AMD Radeon R7 360
 - AMD Radeon R9 295X2
 - AMD Radeon R9 290X
 - AMD Radeon R9 290

6. 電源供給およびスマート電源

このモニターから、互換性のあるデバイスに最大 65W の電力を供給することができます。

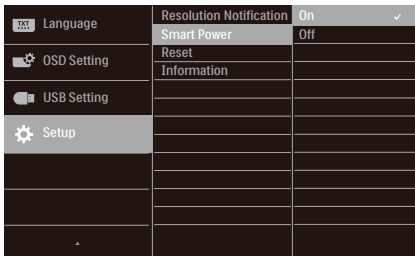
1 スマート電源とは？

スマート電源とは、さまざまなデバイスに対して、柔軟な電源供給オプションを提供する Philips 独自の技術です。1本のケーブルのみで、高性能ノートパソコンを再充電できるため有用です。

モニターは、スマート電源を使用して、USB C ポートを通して、最大 65W の電力を供給することができます（標準は 45W です）。

デバイスの損傷を防止するため、スマート電源は、電流の引き込みを制限する保護を有効にします。

2 スマート電源を有効にする方法は？



Language	Resolution Notification	On	✓
	Smart Power	Off	
OSD Setting	Reset		
	Information		
USB Setting			
Setup			

1. OSDメニュー画面に入るには、右に動かします。
2. 上または下に動かして、メインメニュー [Setup (セットアップ)] を選択してから、右に動かして確定します。
3. 上または下に動かして、[Smart Power (スマート電源)] をオンまたはオフにします。

3 USB Cポートを経由する電源供給

1. デバイスをUSB Cポートに接続します。
2. [スマート電源]を有効にします。
3. [スマート電源]が有効であり、USB Cが電源供給用に使用されている場合、最大電源供給はモニターの輝度値により異なります。このモニターからの電源供給を増やす場合は、モニターの輝度値を手動で調整することができます。

2つの電源供給レベルがあります。

	輝度値	USB Cからの電源供給
レベル1	0~70	65W
レベル2	71~100	45W

注

- [スマート電源]が有効であるとき、DFP (Downstream Facing Port) が5W以上の電力を使用している場合、USB Cは最大45Wの電力を供給することができます。
- [スマート電源]が無効である場合、USB Cは最大45Wの電力を供給することができます。

7. 技術仕様

画像 / ディスプレイ	
モニタパネルの種類	IPS 技術
バックライト	W-LED システム
パネルサイズ	23.8" (60.5 cm)
縦横比	16:9
画素ピッチ	0.2745 (H) mm x 0.2745 (V) mm
Contrast Ratio (typ.)	1000:1
最適解像度	1920 x 1080 @ 60 Hz
表示角度	178° (H) / 178° (V) @ C/R > 10 (標準)
画像強調	SmartImage Game
垂直リフレッシュレートの	48 Hz - 75 Hz
水平周波数	30 KHz - 85 KHz
sRGB	あり
フリッカーフリー	あり
LowBlue モード	あり
表示色	16.7 M
Adaptive Sync	あり
AMD FreeSync™ (24E1N5300HE)	あり
EasyRead	あり
入出力	
信号入力ソース	HDMI, DisplayPort, USB C
コネクター	1 x USB C (アップストリーム) 1 x HDMI 1.4 (HDCP 1.4) 1 x DisplayPort 1.2 (HDCP 1.4) 1 x オーディオアウト 4 x USB A (1つは高速充電BC 1.2対応ダウンストリームに対応) (5V/1.5A)
入力信号	セパレート同期
USB	
USB ポート	USB C x1 (アップストリーム, DisplayPort Altモード, HDCP 1.4) USB A x 4 (1つは高速充電BC 1.2対応ダウンストリームに対応)
電力供給	USB C: USB PD version 3.0, up to 65W (5V/3A, 9V/3A, 10V/3A, 12V/3A, 15V/3A, 20V/3.25A) USB A: x1 fast charge B.C 1.2, up to 7.5W (5V/1.5A)
Super Speed	USB C/USB A: USB 3.2 Gen1, 5 Gbps
ユーザーインターフェース	
内蔵スピーカー	24E1N5300AE: 3 W x 2 24E1N5300HE: 5 W x 2

内蔵ウェブカメラ	5.0メガピクセルカメラマイクとLEDインジケータ装備)(Windows Hello で動作する)
OSD 言語	英語、ドイツ語、スペイン語、ギリシャ語、フランス語、イタリア語、ハンガリー語、オランダ語、ポルトガル語、ブラジルポルトガル語、ポーランド語、ロシア語、スウェーデン語、フィンランド語、トルコ語、チェコ語、ウクライナ語、簡体字中国語、繁体字中国語、日本語、韓国語
その他	Kensington ロック、VESA マウント (100 × 100 mm)
プラグアンドプレイ互換性	DDC/CI、sRGB、Windows 10/8.1/8/7、Mac OSX

スタンド

チルト	-5 / +20 度
高さ調節	130mm
ピボット	-90 / +90 度

電源 (24E1N5300AE)

消費エネルギー	AC入力電圧 100VAC、60Hz	AC入力電圧 115VAC、60Hz	AC入力電圧 230VAC、50Hz
スリープ (ネットワークスタンバイモード)	21.3 W (標準)	21.2 W (標準)	21.2 W (標準)
オフモード	0.5 W	0.5 W	0.5 W
熱放散*	0.3 W	0.3 W	0.3 W
消費エネルギー	AC入力電圧 100VAC、60Hz	AC入力電圧 115VAC、60Hz	AC入力電圧 230VAC、50Hz
スリープ (ネットワークスタンバイモード)	72.70 BTU/時 (標準)	72.35 BTU/時 (標準)	72.35 BTU/時 (標準)
オフモード	1.71 BTU/時	1.71 BTU/時	1.71 BTU/時
熱放散*	1.02 BTU/時	1.02 BTU/時	1.02 BTU/時
電源LEDインジケータ	オン: 白、スタンバイ/スリープモード: 白(点滅)		
電源	外部、100-240VAC、50/60Hz		

電源 (24E1N5300HE)

消費エネルギー	AC入力電圧 100VAC、60Hz	AC入力電圧 115VAC、60Hz	AC入力電圧 230VAC、50Hz
スリープ (ネットワークスタンバイモード)	24.4 W (標準)	24.2 W (標準)	24.4 W (標準)
オフモード	0.5 W	0.5 W	0.5 W
熱放散*	0.3 W	0.3 W	0.3 W
消費エネルギー	AC入力電圧 100VAC、60Hz	AC入力電圧 115VAC、60Hz	AC入力電圧 230VAC、50Hz
スリープ (ネットワークスタンバイモード)	83.28 BTU/時 (標準)	82.59 BTU/時 (標準)	83.28 BTU/時 (標準)
オフモード	1.71 BTU/時	1.71 BTU/時	1.71 BTU/時
熱放散*	1.02 BTU/時	1.02 BTU/時	1.02 BTU/時

電源LEDインジケータ	オン: 白、スタンバイ/スリープモード: 白(点滅)
電源	外部、100-240VAC、50/60Hz

寸法

製品 (スタンド付き) (幅 × 高さ × 奥行き)	24E1N5300AE: 540 × 479 × 198 mm 24E1N5300HE: 540 × 494 × 198 mm
製品 (スタンドなし) (幅 × 高さ × 奥行き)	24E1N5300AE: 540 × 321 × 43 mm 24E1N5300HE: 540 × 336 × 43 mm
梱包サイズ (梱包付き) (幅 × 高さ × 奥行き)	600 × 526 × 143 mm

重量

製品 (スタンド付き)	24E1N5300AE: 4.36 kg 24E1N5300HE: 4.37 kg
製品 (スタンドなし)	24E1N5300AE: 2.70 kg 24E1N5300HE: 2.71 kg
製品 (梱包付き)	24E1N5300AE: 7.64 kg 24E1N5300HE: 7.65 kg

環境条件

温度 (操作時)	0°C ~ 40°C
相対湿度 (操作時)	20% ~ 80%
気圧 (操作時)	700 ~ 1060 hPa
温度範囲 (非操作時)	-20°C ~ 60°C
相対湿度 (非操作時)	10% ~ 90%
気圧 (非操作時)	500 ~ 1060 hPa

環境

RoHS	あり
梱包	100% リサイクル可能
特定物質	100% PVC BFR を含まない筐体

キャビネット

色	ブラック
仕上げ	テクスチャ

注

このデータは事前の通知なしに変更することがあります。パンフレットの最新バージョンをダウンロードするには、www.philips.com/support にアクセスしてください。

7.1 解像度とプリセットモード

1 最大解像度

1920 x 1080 @ 75 Hz

2 推奨解像度

1920 x 1080 @ 60 Hz

水平周波数 (kHz)	解像度	垂直周波数 (Hz)
31.47	720 x 400	70.09
31.47	640 x 480	59.94
35.00	640 x 480	66.67
37.86	640 x 480	72.81
37.50	640 x 480	75.00
35.16	800 x 600	56.25
37.88	800 x 600	60.32
46.88	800 x 600	75.00
48.08	800 x 600	72.19
47.73	832 x 624	74.55
48.36	1024 x 768	60.00
56.48	1024 x 768	70.07
60.02	1024 x 768	75.03
44.77	1280 x 720	59.86
60	1280 x 960	60
63.89	1280 x 1024	60.02
79.98	1280 x 1024	75.03
55.94	1440 x 900	59.89
65.29	1680 x 1050	59.95
67.50	1920 x 1080	60.00
83.89	1920 x 1080	74.97

注

ディスプレイは 1920 x 1080 の解像度で最高の画像を表示します。最高の表示品質を得るには、この解像度推奨に従ってください。

最高の出力性能を実現するために、常に、お使いのグラフィックカードが、この Philips ディスプレイの最大解像度と最大リフレッシュレートを達成できることを確認してください。

8. 電源管理

PC に VESA DPM 準拠のディスプレイカードを取り付けているか、またはソフトウェアをインストールしている場合、モニタは使用していないときにその消費電力を自動的に抑えることができます。キーボード、マウスまたはその他の入力デバイスからの入力が発見されると、モニタは自動的に「呼び起こされます」。次の表には、この自動省電力機能の電力消費と信号が示されています。

24E1N5300AE

電源管理の定義					
VESA モード	ビデオ	水平同期	垂直同期	使用電力	LED 色
アクティブタイプ	オン	あり	あり	21.2 W (標準) 131.7 W (最大)	白
スリープ (ネットワークスタンバイモード)	Off (オフ)	なし	なし	0.5 W	白 (点滅)
オフモード	Off (オフ)	-	-	0.3 W	Off (オフ)

24E1N5300HE

電源管理の定義					
VESA モード	ビデオ	水平同期	垂直同期	使用電力	LED 色
アクティブタイプ	オン	あり	あり	24.2 W (標準) 132.8 W (最大)	白
スリープ (ネットワークスタンバイモード)	Off (オフ)	なし	なし	0.5 W	白 (点滅)
オフモード	Off (オフ)	-	-	0.3 W	Off (オフ)

次のセットアップは、このモニタの消費電力を測定するために使用されます。

- ・ ネーティブ解像度: 1920 x 1080
- ・ コントラスト: 50%
- ・ 輝度: 80%
- ・ 色温度: 6500k (完全な白パターンの場合)

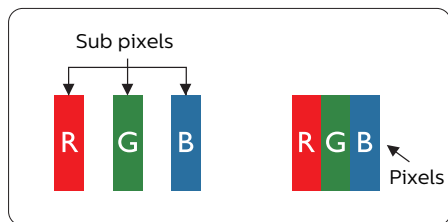


このデータは事前の通知なしに変更することがあります。

9. カスタマサポートと保証

9.1 Philipsのフラットパネルモニタ 画素欠陥ポリシー

Philips は最高品質の製品を提供するために懸命に努力しています。当社は、業界でもっとも進んだ製造プロセスと可能な限りもっとも厳しい品質管理を使用しています。しかしながら、フラットパネルモニタで使用される TFT モニタパネルの画素またはサブ画素に欠陥が生じるのはやむを得ない場合があります。すべてのパネルに画素欠陥がないことを保証できるメーカーはありませんが、Philips では保証期間中であれば、欠陥があるモニタを修理または交換することを保証します。この通知はさまざまな種類の画素欠陥を説明し、それぞれの種類について受け入れられる欠陥レベルを定義するものです。保証期間中の修理または交換の資格を取得するには、TFT モニタパネルの画素欠陥数がこれらの受け入れられるレベルを超えている必要があります。例えば、モニタのサブ画素の 0.0004% を超えただけで欠陥となります。さらに、Philips は特定の種類または組み合わせの画素欠陥については、他社より顕著に高い品質基準を設けています。このポリシーは全世界で有効です。



画素とサブ画素

画素、または画像要素は赤、緑、青の原色の3つのサブ画素で構成されています。多くの画素が集まって画像を形成します。画素のすべてのサブ画素が明るいと、3つの色の付いたサブ画素が1つの白い画素として一緒に表示されます。すべての画素が暗くなると、3つの色の付いたサブ画素は

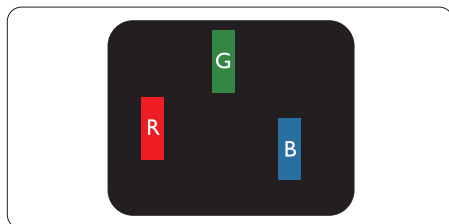
1つの黒い画素として集まって表示されます。点灯するサブ画素と暗いサブ画素のその他の組み合わせは、他の色の1つの画素として表示されます。

画素欠陥の種類

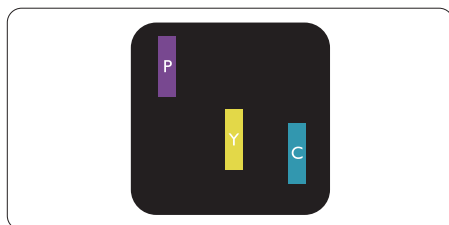
画素とサブ画素の欠陥は、さまざまな方法で画面に表示されます。画素欠陥には2つのカテゴリーがあり、各カテゴリーにはいくつかの種類のサブ画素欠陥があります。

明るいドット欠陥

明るいドット欠陥は、常時点灯または「オン」になっている画素またはサブ画素として表示されます。つまり、明るいドットはモニタが暗いパターンを表示するとき画面で目に付くサブ画素です。以下に、明るいドット欠陥の種類を紹介します。

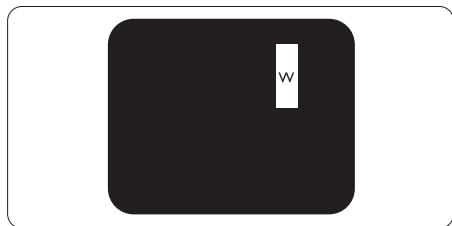


1つの点灯する赤、緑または青いサブ画素。



2つの隣接する点灯サブ画素:

- 赤 + 青 = 紫
- 赤 + 緑 = 黄
- 緑 + 青 = 青緑(ライトブルー)



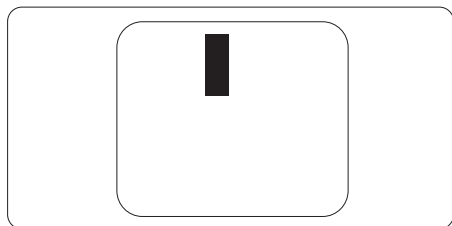
3つの隣接する点灯サブ画素（1つの白い画素）。

注

緑の明るいドットが近接したドットより30パーセント以上明るい場合、赤または青の明るいドットは近接するドットより50パーセント以上明るくなっている必要があります。

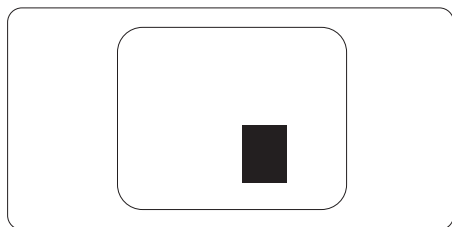
黒いドット欠陥

黒いドット欠陥は、常に暗いかまたは「オフ」になっている画素またはサブ画素として表されます。つまり、暗いドットはモニタが明るいパターンを表示するとき画面で目に付くサブ画素です。以下に、黒いドット欠陥の種類を紹介します。



画素欠陥の近接

互いに近くにある同じ種類の画素とサブ画素欠陥はととも目立つため、Philips では画素欠陥の近接の許容範囲についても指定しています。



画素欠陥の許容範囲

保証期間中に画素欠陥による修理または交換の資格を得るには、Philips フラットパネルモニタの TFT モニタパネルに、次の表に一覧された許容範囲を超えた画素またはサブ画素欠陥がある必要があります。

明るいドット欠陥	受け入れられるレベル
1つの明るいサブ画素	2
2つの隣接する点灯サブ画素	1
3つの隣接する点灯サブ画素 (1つの白い画素)	0
2つの明るいドット欠陥の間の距離 *	>15mm
すべての種類の明るいドット欠陥の総数	3
黒いドット欠陥	受け入れられるレベル
1つの暗いサブ画素	5つ以下
2つの隣接する暗いサブ画素	2つ以下
3つの隣接する暗いサブ画素	1
2つの黒いドット欠陥の間の距離 *	>15mm
すべての種類の黒いドット欠陥の総数	5つ以下
ドット欠陥の総数	受け入れられるレベル
すべての種類の明るいまたは黒いドット欠陥の総数	5つ以下

注

1つまたは2つの隣接するサブ画素欠陥 = 1つのドット欠陥

9.2 カスタマサポートと保証

お客様の地域で有効な保証範囲の情報と追加サポート要件の詳細については、www.philips.com/support Web サイトにアクセスしてください。以下に一覧した最寄りの Philips カスタマケアセンターの番号にお問い合わせになることもできます。

注

各地域のサービスホットラインについては、規制とサービス情報マニュアルをご参照ください。[Philips ウェブサイトのサポートページ](#)からご入手いただけます。

10. トラブルシューティング & FAQ

10.1 トラブルシューティング

このページでは、ユーザーにより修正できる問題を扱っています。これらのソリューションを試みても問題が解決されない場合、Philips カスタマサポートにお問い合わせください。

1 よくある問題

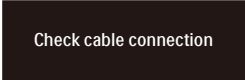
写真が表示されない（電源 LED が点灯しない）

- 電源コードがコンセントとモニタ背面に差し込まれていることを確認してください。
- 最初に、ディスプレイの背面の電源ボタンがオフ位置にあることを確認し、次にオン位置に押しします。

写真が表示されない（電源 LED が白くなっている）

- コンピュータの電源がオンになっていることを確認してください。
- 信号ケーブルがコンピュータに適切に接続されていることを確認してください。
- モニタケーブルのコネクタ側に曲がったピンがないことを確認してください。曲がったピンがあれば、ケーブルを修理するか交換してください。
- 省エネ機能がアクティブになっている可能性があります。

画面に次のようなメッセージが表示される



Check cable connection

- モニタケーブルがコンピュータに適切に接続されていることを確認してください。（また、クイックスタートガイドも参照してください。）
- モニタケーブルに曲がったピンがないか確認してください。

- コンピュータの電源がオンになっていることを確認してください。

煙やスパークの明らかな兆候がある

- いかなるトラブルシューティング手順の行わないでください
- 安全のため、直ちに主電源からモニタの接続を切ってください
- 直ちに、Philipsカスタマサポートに連絡してください。

2 画像の問題

画像が画面で揺れる

- 信号ケーブルがグラフィックスボードやPCにしっかり、適切に接続されていることを確認してください。

画像がぼやけたり、不明瞭に、または暗く見える

- オンスクリーンディスプレイでコントラストと輝度を調整してください。

電源がオフになった後でも、「後イメージ」、「焼き付き」または「ゴースト像」が残る。

- 長時間静止画像を表示すると、画面に「焼き付き」、「後イメージ」または「ゴースト像」が表示される原因となります。「焼き付き」、「後イメージ」または「ゴースト像」はLCDパネル技術ではよく知られた現象です。ほとんどの場合、電源をオフにすると「焼き付き」、「後イメージ」、「ゴースト像」は時間とともに徐々に消えます。
- モニタの前を離れるときは、常にスクリーンセーバーをオンにしてください。
- LCDモニタで変化しない静止コンテンツを表示する場合には、常に定期的にスクリーンリフレッシュアプリケーションを起動してください。
- スクリーンセーバーやスクリーンリフレッシュアプリケーションをアクティブにしないと、「焼き付き」、「後イメージ」、「ゴースト像」症状はひどくなり、消えることも修理することもできなくなります。これらに起因する故障は保証には含まれません。

画像が歪んで表示される。テキストが不鮮明である、またはぼやけて見える。

- ・ PCのディスプレイ解像度をモニタの推奨される画面のネイティブ解像度と同じモードに設定してください。

緑、赤、青、暗い、白いドットが画面に表示される

- ・ ドットが消えずに残るのは今日の技術で使用される液晶の通常の特徴です。詳細については、画素ポリシーを参照してください。

* 「電源オン」ライトが強すぎて、邪魔になる

- ・ OSDのメインコントロールの電源LEDセットアップを使用して、「電源オン」ライトを調整できます。

更なる支援については、重要情報マニュアルに記載されているサービス連絡先情報を参照して、Philips カスタマーサービス担当者に連絡してください。

* 機能は、ディスプレイにより異なります。

10.2 一般FAQ

Q1: モニタを取り付けるとき、画面に「このビデオモードを表示できません」というメッセージが表示された場合、どうすればいいのですか？

A: このモニタの推奨される解像度：1920 x 1080.

- ・ すべてのケーブルを抜き、PCを以前使用していたモニタに接続します。
- ・ Windowsのスタートメニューで、設定/コントロールパネルを選択します。コントロールパネルウィンドウで、画面アイコンを選択します。画面のコントロールパネル内部で、「設定」タブを選択します。設定タブの下の、「デスクトップ領域」とラベルされたボックスで、スライダを1920 x 1080 画素に動かします。
- ・ 「詳細プロパティ」を開き、リフレッシュレートを60Hzに設定し、OKをクリックします。
- ・ コンピュータを再起動し、2と3の手順を繰り返してPCが1920 x 1080 に設定されていることを確認します。
- ・ コンピュータを停止し、古いモニタを取り外し、Philips LCDモニタを再接続します。
- ・ モニタの電源をオンにしてから、PCの電源をオンにします。

Q2: LCDモニタの推奨されるリフレッシュレートは何ですか？

A: LCDモニタの推奨されるリフレッシュレートは60 Hzです。画面が乱れた場合、75 Hzまで設定して乱れが消えることを確認できます。

Q3: .Inf ファイルおよび .icm ファイルとは何ですか？ドライバー (.inf および .icm) インストールする方法は？

A: これらは、ご利用のモニター用のドライバーファイルです。ご利用のコンピューターは、モニターを初めて設置するとき、モニタードライバー (.inf および .icm ファイル) のインストールを求める場合があります。ユーザーマニュアルの手順に従い、モニタ

ードライバー (.inf および .icm ファイル) を自動的にインストールしてください。

Q4: 解像度はどのように調整すればいいのですか？

A: ビデオカード/グラフィックドライバとモニタは使用可能な解像度を一緒に決定します。Windows®コントロールパネルの下の「画面のプロパティ」で希望の解像度を選択できます。

Q5: OSD を通してモニタを調整しているときに忘れた場合、どうなりますか？

A: ➡ ボタンを押してから、「リセット」を押してオリジナルの工場出荷時設定をすべてリコールします。

Q6: LCD 画面はきっかり傷への耐性がありますか？

A: 一般に、パネル面に過度の衝撃を与えず、鋭いまたは先の尖った物体から保護するようにお勧めします。モニタを取り扱っているとき、パネルの表面に圧力や力がかかっていないことを確認してください。保証条件に影響が及ぶ可能性があります。

Q7: LCD 表面はどのようにして洗浄すればいいのですか？

A: 通常洗浄の場合、きれいで、柔らかい布を使用してください。洗浄する場合、イソプロピルアルコールを使用してください。エチルアルコール、エタノール、アセトン、ヘキサンなどの溶剤を使用しないでください。

Q8: モニタの色設定を変更できますか？

A: はい、次の手順のように、OSDコントロールを通して色設定を変更できます。

・「➡」を押してOSD(オンスクリーンディスプレイ)メニューを表示します

・「↓」を押してオプション「色」を選択し、「➡」を押して色設定に入ります。以下のように、3つの設定があります。

1. 色温度 : Native、5000K、6500K、7500K、8200K、9300K、11500K、レンジに設定すると、パネ

ルは「暖かな、赤-白カラートーン」で表示され、5000Kでは「クールな、青-白トーン」で表示されます。

2. sRGB: これは、標準設定で、異なるデバイス(例えば、デジタルカメラ、モニタ、プリンタ、スキャナなど)間で色が正しく変換されていることを確認します

3. ユーザー定義: ユーザーは、赤、緑、青を調整することで、お好みの色設定を選択することができます。

注

加熱されている間、物体によって放射された光の色の測定。この測定は、絶対温度目盛り(ケルビン度)によって表されます。2004Kなど低いケルビン温度は赤で、9300Kなどの高い温度は青です。中間温度は白で、6504Kです。

Q9: LCD モニタを PC、ワークステーション、Mac に接続できますか？

A: はい、できます。すべての Philips LCD モニタは、標準の PC、Mac、ワークステーションに完全に対応しています。Mac システムにモニタを接続するには、ケーブルアダプタが必要です。詳細については、Philips 販売店にお尋ねください。

Q10: Philips LCD モニタはプラグアンドプレイ対応ですか？

A: はい。モニタは、Windows 10/8.1/8/7、Mac OSX とプラグアンドプレイ互換です。

Q11: LCD パネルの画像固着、または画像焼き付き、後イメージ、ゴースト像とは何ですか？

A: 長時間静止画像を表示すると、画面に「焼き付き」、「後イメージ」または「ゴースト像」が表示される原因となります。「焼き付き」、「後イメージ」または「ゴースト像」は LCD パネル技術ではよく知られた現象です。ほとんどの場合、電源をオフにすると「焼き付き」、「後イメージ」、「ゴースト像」は

時間とともに徐々に消えます。モニタの前を離れるときは、常にスクリーンセーバーをオンにしてください。

LCDモニタで変化しない静止コンテンツを表示する場合には、常に定期的にスクリーンリフレッシュアプリケーションを起動してください。

⚠ 警告

ひどい「焼き付き」または「後イメージ」または「ゴースト像」症状は消えずに残り、修理できません。これらに起因する故障は保証には含まれません。

Q12: 私のディスプレイがシャープなテキストを表示せず、ぎざぎざのある文字を表示するのはなぜですか？

A: ご使用のLCDモニタは1920 x 1080 @ 60Hzのネイティブ解像度で最も良好に動作します。もっとも望ましい画像を表示するには、この解像度を使用してください。

Q13: ホットキーをロック解除 / ロックする方法は？

A: ↓を10秒間押してホットキーをロック解除/ロックします。これにより、モニタには「注意」のメッセージが現れ、下図のようにロック解除/ロックのステータスを表示します。

Monitor control unlocked

Monitor controls locked

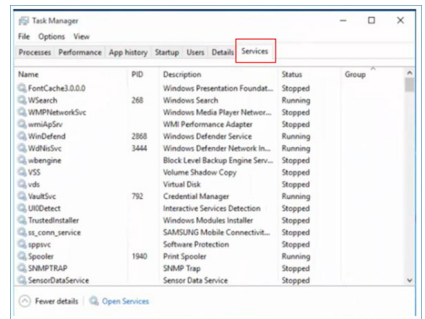
Q14: EDFUについて記載された重要な情報マニュアルをどこで入手できますか？

A: 重要な情報マニュアルは、Philipsウェブサイトのサポートページからダウンロードできます。

Q15: モニターのウェブカムが検出されないのはなぜですか？また、顔認識オプションがグレイアウトされているのはなぜですか？

A: この問題を修正するには、次の手順に従い、ウェブカム装置をもう一度検出する必要があります：

1. Ctrl + Shift + ESC を押して、Microsoft Windows タスクマネージャーを起動します。
2. [サービス] タグを選択します。



3. 下にスクロールして、[WbioSrv] (Windows バイオメトリックサービス) を選択します。ステータスに「実行中」と表示されたら、まず、右クリックしてサービスを停止し、次に、サービスを手動で再起動します。
4. その後、サインインオプションメニューに戻り、ウェブカムを設定します。



2021©TOP Victory Investments Ltd. 無断複写・転載を禁じます。

この製品は、Top Victory Investments Ltd.によって製造され、その責任下で販売されており、Top Victory Investments Ltd.は、この製品に関する保証人です。PhilipsおよびPhilips Shield Emblemは、Koninklijke Philips N.V.の登録商標であり、ライセンスに基づき使用されています。

仕様は、事前の通知なしに変更することがあります。

バージョン：24EIN5300E1T