

Brilliance  
279X6



[www.philips.com/welcome](http://www.philips.com/welcome)

١	عربي دليل المستخدم
١٦	خدمة العملاء والضمان
١٩	استكشاف الأخطاء وإصلاحها والأسئلة المتداولة

**PHILIPS**

## جدول المحتويات

- ١- مهم ..... ١
  - ١-١ احتياطات الأمان والصيانة ..... ١
  - ٢-١ الأوصاف التوضيحية ..... ٣
  - ٣-١ التخلص من المنتج ومواد التغليف ..... ٤
- ٢- إعداد جهاز العرض ..... ٥
  - ١-٢ التثبيت ..... ٥
  - ٢-٢ تشغيل جهاز العرض ..... ٦
- ٣- تحسين جودة الصورة ..... ٩
  - ١-٣ Smartimage ..... ٩
  - ٢-٣ SmartContrast ..... ١٠
- ٤- FreeSync ..... ١١
- ٥- المواصفات التقنية ..... ١٢
  - ١-٥ الدقة والأوضاع المحددة مسبقًا ..... ١٤
  - ٢-٥ وضوح فائق ..... ١٤
- ٦- إدارة الطاقة ..... ١٥
- ٧- خدمة العملاء والضمان ..... ١٦
  - ١-٧ نهج عيوب البكسل في الشاشات المسطحة من Philips ..... ١٦
  - ٢-٧ خدمة العملاء والضمان ..... ١٨
- ٨- استكشاف الأخطاء وإصلاحها والأسئلة المتداولة ..... ١٩
  - ١-٨ استكشاف المشكلات وإصلاحها ..... ١٩
  - ٢-٨ الأسئلة المتداولة العامة ..... ٢٠

## ١ - مهم

لدليل المستخدم الإلكتروني هذا مخصص لأي شخص يستخدم شاشة Philips. يجب قراءة دليل المستخدم هذا بعناية قبل استخدام الشاشة الخاصة بك. حيث أنه يحتوي على معلومات وملاحظات هامة تتعلق بتشغيل الشاشة.

يكون ضمان Philips ساريًا شريطة أن يتم التعامل مع المنتج بشكل ملائم في الغرض المخصص لأجله، وذلك حسب إرشادات التشغيل الخاصة به وبناءً على تقديم أصل فاتورة الشراء أو إيصال الدفع موضحًا عليه تاريخ الشراء واسم الوكيل والموديل ورقم الإنتاج الخاص بالمنتج.

## ١-١ احتياطات الأمان والصيانة

## ⚠ تحذيرات

قد يؤدي استخدام عناصر تحكم أو عمليات ضبط أو إجراءات خلاف المحددة في هذا المستند إلى التعرض

لصدمة أو مخاطر كهربائية و/أو مخاطر ميكانيكية.

برجاء قراءة واتباع هذه التعليمات عند توصيل واستخدام شاشة العرض الخاصة بالكمبيوتر.

## التشغيل

- يرجى الحفاظ على الشاشة بعيدًا عن أشعة الشمس المباشرة وعن الأضواء الساطعة القوية وبعيدًا عن أي مصدر حرارة آخر. فالتعرض لفترة طويلة لهذا النوع من البيئة قد يؤدي إلى تغير لون الشاشة وتلفها.
- قم بإزالة أي جسم يمكن أن يسقط في فتحات التهوية أو يمنع التبريد المناسب للمكونات الإلكترونية بالشاشة.
- لا تقم بسد فتحات التهوية الموجودة على الهيكل.
- عند تثبيت شاشة العرض، احرص على أن يكون الوصول إلى مقبس وقابس الطاقة ميسورًا.
- إذا تم إيقاف تشغيل شاشة العرض من خلال فصل كبل الطاقة أو سلك طاقة التيار المستمر، انظر مدة 6 ثوان قبل توصيل كبل الطاقة أو سلك طاقة التيار المستمر من أجل التشغيل العادي.

• برجاء استخدام سلك الطاقة المعتمد الذي توفره شركة Philips في كافة الأوقات. في حالة ضياع سلك الطاقة، برجاء الاتصال بمركز الخدمة المحلي لديك. (الرجاء الرجوع إلى معلومات الاتصال بالخدمة المدرجة في دليل المعلومات المهمة.)

• شغل وفقًا لإمداد الطاقة المحدد ضمن المواصفات. تأكد من عدم تشغيل الشاشة إلا عبر إمداد الطاقة المحدد ضمن المواصفات. سيؤدي استخدام فولتية غير صحيحة إلى حدوث خلل وظيفي وقد يتسبب في نشوب حريق أو وقوع صدمة كهربائية.

• لا تفكك مهابئ التيار المتردد. قد يؤدي تفكيك مهابئ التيار المتردد إلى تعريضك لخطر الإصابة بحرق أو صدمة كهربائية.

• احم الكبل. لا تسحب كبل الطاقة وكبل الإشارة ولا تثنيهما. لا تضع الشاشة أو أي أشياء ثقيلة على الكبلات؛ إذا تلفت الكبلات، فقد تؤدي إلى نشوب حريق أو حدوث صدمة كهربائية.

• تجنب تعريض الشاشة لهزة عنيفة أو صدمة شديدة أثناء التشغيل.

• تجنب الطرق على شاشة العرض أو إسقاطها أثناء التشغيل أو النقل.

• قد يسبب الاستخدام المفرط للشاشة

اضطرابًا في العينين، لذا يفضل أخذ

راحات أقصر وقتًا وأكثر عددًا في مكان

عملك من أخذ راحات أطول وقتًا وأقل

عددًا. على سبيل المثال يفضل أخذ راحة

لمدة ٥ - ١٠ دقائق بعد ٥٠ - ٦٠ دقيقة

من الاستخدام المتواصل للشاشة من أخذ

استراحة لمدة ١٥ دقيقة كل ساعتين.

حاول عدم إجهاد عينيك أثناء الاستخدام

المتواصل للشاشة لفترة من الزمن باتباع

ما يلي:

- انظر إلى شيء على مسافات متباعدة بعد التركيز على الشاشة لفترة طويلة.

- في حالة دخول مادة غريبة أو مياه إلى شاشة العرض، فبرجاء إيقاف التشغيل على الفور وفصل سلك الطاقة. بعد ذلك، قم بإزالة المادة الغريبة أو المياه، ثم قم بإرسالها إلى مركز الصيانة.
- لا تقم بتخزين أو استخدام الشاشة في أماكن معرضة للحرارة أو ضوء الشمس المباشر أو البرودة الشديدة.
- من أجل الحفاظ على أفضل أداء لشاشة العرض واستخدامها لأطول فترة ممكنة، برجاء استخدام شاشة العرض في أماكن تقع ضمن نطاقات درجة الحرارة والرطوبة التالية.
- درجة الحرارة: 0-40°C 32-104°F
- الرطوبة: من ٢٠ إلى ٨٠ ٪ رطوبة نسبية

معلومات مهمة حول ظاهرة الصورة اللاحقة/ظل الصورة

- يجب أن تقوم دائماً بتنشيط برنامج شاشة التوقف عندما تترك الشاشة بلا مراقبة. لابد دوماً من تنشيط تطبيق لتحديث الشاشة بشكل دوري إذا كانت الشاشة ستعرض محتوى ثابت لا يتغير. قد يؤدي العرض المستمر لفترة زمنية ممتدة للصور الساكنة أو الثابتة إلى "الإجهاد"، الذي يعرف أيضاً بـ "الصورة اللاحقة" أو "الصورة المخفية".

- يعتبر كل من "الإجهاد" أو "الصورة اللاحقة" أو "الصور المخفية" من الظواهر المعروفة في تكنولوجيا لوحات LCD. في معظم الحالات، تختفي ظاهرة "الإجهاد" أو "الصورة اللاحقة" أو "الصور المخفية" بشكل تدريجي عبر فترة زمنية بعد أن يتم إيقاف تشغيل الطاقة.

#### ⚠ تحذير

قد يؤدي عدم تنشيط شاشة توقف أو تطبيق تحديث للشاشة بشكل دوري إلى حدوث أعراض خطيرة لظاهرة "الحرق الداخلي"، أو "الصورة اللاحقة" أو "ظل الصورة"، والتي لن تختفي ولن يمكن معالجتها. الضمان الخاص بك لا يغطي الضرر المذكور أعلاه.

#### الخدمة

- لا ينبغي فتح غطاء الشاشة إلا بواسطة موظف الخدمة المؤهل.
- إذا كان هناك احتياج إلى أية أوراق لإجراء الصيانة أو التكمال، برجاء الاتصال بمركز الخدمة المحلي لديك. (الرجاء الرجوع إلى معلومات الاتصال بالخدمة المدرجة في دليل المعلومات المهمة.)
- لمعلومات النقل، يرجى الرجوع إلى "المواصفات الفنية".
- لا تترك شاشة العرض في السيارة/الشاحنة تحت ضوء الشمس المباشر.

- احرص على الوميض الواعي بكثرة أثناء العمل.
- احرص على غلق وتمييل عينيك لإراحتها.
- ضع الشاشة بارتفاع وبزاوية مناسبين حسب طولك.
- اضبط السطوع والتباين على مستوى مناسب.
- اضبط إضاءة البيئة المحيطة على مستوى مماثل لمستوى سطوع الشاشة، وتجنب الإضاءة الفلوريسنت والأسطح التي لا تعكس الكثير من الضوء.
- استشر الطبيب إن لاحظت أي أعراضاً غير طبيعية.

#### الصيانة

- لحماية الشاشة من أي تلف محتمل، تجنب الضغط الشديد على لوحة LCD. وعند نقل الشاشة، احرص على الإمساك بالإطار الخاص بحمل الشاشة ولا تحمل الشاشة من خلال وضع يدك أو أصابعك على لوحة LCD.
- قم بفصل الطاقة عن الشاشة في حالة عدم استخدامها لفترة طويلة من الزمن.
- افضل الطاقة عن شاشة العرض إذا أردت تنظيفها باستخدام قطعة قماش رطبة. يمكن مسح الشاشة باستخدام قطعة قماش جافة عند فصل الطاقة عنها. ومع ذلك، تجنب مطلقاً استخدام مادة مذيبة عضوية مثل الكحول أو السوائل المعتمدة على الأمونيا لتنظيف شاشة العرض.
- لتجنب مخاطر الصدمة أو التلف التام للجهاز، لا تُعرض شاشة العرض للأتربة أو المطر أو المياه أو بيئة شديدة الرطوبة.
- في حالة حدوث بلل لشاشة العرض، قم بمسحها باستخدام قطعة قماش نظيفة في أسرع وقت ممكن.

**⊖ ملاحظة**

استشر في الخدمة إذا كانت شاشة العرض لا تعمل بشكل صحيح، أو إذا كنت غير متأكد من الإجراء اللازم اتخاذه بعد اتباع تعليمات التشغيل الواردة في هذا الدليل.

**٢-١ الأوصاف التوضيحية**

تُوضح الأقسام الفرعية التالية الاصطلاحات التوضيحية المستخدمة في هذا الدليل.

**الملاحظات والتنبيهات والتحذيرات**

في هذا الدليل، توجد بعض أجزاء نصية مصحوبة برمز ومطبوعة بخط عريض أو مائل. تحتوي هذه الأجزاء على الملاحظات والتنبيهات والتحذيرات. ويتم استخدامها كما يلي:

**⊖ ملاحظة**

يشير هذا الرمز إلى معلومات هامة وتلميحات تساعدك على الاستخدام الأمثل لجهاز الكمبيوتر لديك.

**! تنبيه**

يشير هذا الرمز إلى معلومات تطلعك على كيفية تجنب تلف محتمل للجهاز أو فقد للبيانات.

**⚠ تحذير**

يشير هذا الرمز إلى احتمال حدوث إصابة جسدية وتطلعك على كيفية تجنب المشكلة.

قد تظهر بعض التحذيرات في تنسيقات بديلة وقد لا تكون مصحوبة برمز. في مثل هذه الحالات، تكون طريقة العرض الخاص للتحذير من اختصاص الجهة التنظيمية المعنية.

## Taking back/Recycling Information for Customers

Philips establishes technically and economically viable objectives to optimize the environmental performance of the organization's product, service and activities.

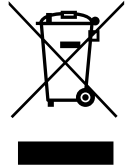
From the planning, design and production stages, Philips emphasizes the important of making products that can easily be recycled. At Philips, end-of-life management primarily entails participation in national take-back initiatives and recycling programs whenever possible, preferably in cooperation with competitors, which recycle all materials (products and related packaging material) in accordance with all Environmental Laws and taking back program with the contractor company.

Your display is manufactured with high quality materials and components which can be recycled and reused.

To learn more about our recycling program please visit:

<http://www.philips.com/a-w/about/sustainability.html>

## مخلفات المعدات الإلكترونية والأجهزة الكهربائية - WEEE



This marking on the product or on its packaging illustrates that, under European Directive 2012/19/EU governing used electrical and electronic appliances, this product may not be disposed of with normal household waste. You are responsible for disposal of this equipment through a designated waste electrical and electronic equipment collection. To determine the locations for dropping off such waste electrical and electronic, contact your local government office, the waste disposal organization that serves your household or the store at which you purchased the product.

Your new monitor contains materials that can be recycled and reused. Specialized companies can recycle your product to increase the amount of reusable materials and to minimize the amount to be disposed of.

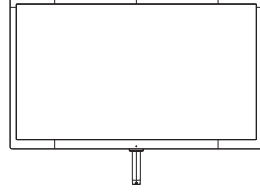
All redundant packing material has been omitted. We have done our utmost to make the packaging easily separable into mono materials.

Please find out about the local regulations on how to dispose of your old monitor and packing from your sales representative.

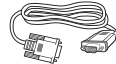
## ٢- إعداد جهاز العرض

## ١-٢ التثبيت

## ١ محتويات الحزمة



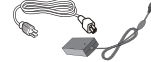
\* كابل DP



\* كابل VGA



\* CD

محول التيار المتردد  
/المستمر

\* كابل MHL



\* كابل HDMI

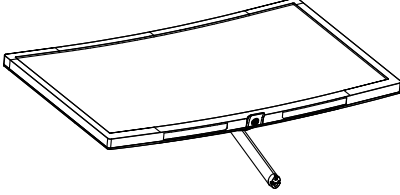
\* تختلف وفقًا للمنطقة

## ملاحظة

استخدم فقط طراز محوّل التيار المتردد/التيار المستمر  
التالي: Philips ADPC2065.

## ٢ تركيب حامل القاعدة

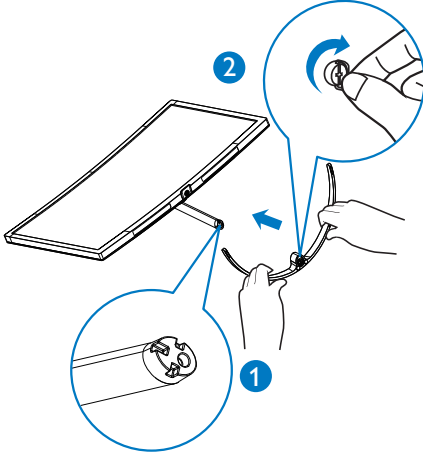
- ١- ضع جهاز العرض على سطح أملس مع توجيه الجهة الأمامية إلى الأعلى. تعامل مع جهاز العرض بدقة حتى لا يتعرض للخدش أو للأضرار. لا تضع جهاز العرض بحيث تكون الجهة الأمامية نحو الأسفل عند تركيب القاعدة. قد يؤدي الضغط على انحناء لوحة العرض إلى تلف اللوحة في حال كانت الجهة الأمامية من جهاز العرض نحو الأسفل.



- ٢- امسك حامل القاعدة بكلتا يديك وأدخل الحامل بإحكام في عمود القاعدة.

(١) ثبت القاعدة برفق بعمود القاعدة حتى يتم إغلاق القاعدة بواسطة القفل.

(٢) استخدم أصابعك لشدّ البرغي الموجود في الجزء السفلي من القاعدة، وثبتت القاعدة بالعمود بإحكام.



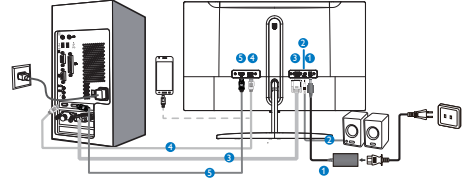
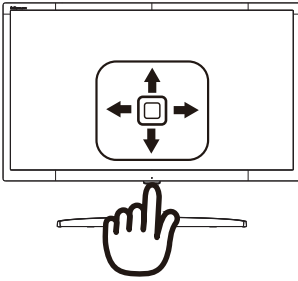
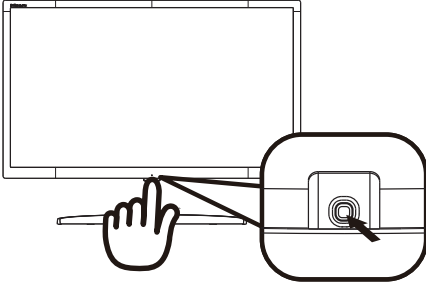
## تنبيه

لا تضع جهاز العرض بحيث تكون الجهة الأمامية نحو الأسفل عند تركيب القاعدة. قد يؤدي الضغط على انحناء لوحة العرض إلى تلف اللوحة في حال كانت الجهة الأمامية من جهاز العرض نحو الأسفل.

## ٢-٢ تشغيل جهاز العرض

## ٣ التوصيل بالكمبيوتر

## ١ وصف أزرار التحكم



- ١ إدخال طاقة التيار المتردد/التيار المستمر
- ٢ إخراج الصوت HDMI
- ٣ إدخال VGA
- ٤ إدخال MHL-HDMI
- ٥ إدخال منفذ الشاشة

اضغط لأكثر من ٣ ثوانٍ لتبديل طاقة الشاشة إلى OFF. اضغط لتبديل طاقة الشاشة إلى ON.		١
الوصول إلى قائمة العرض الظاهر على الشاشة (OSD). التأكيد على ضبط العرض الظاهر على الشاشة (OSD).		٢
ضبط Smartsize (الحجم الذكي)		٣
ضبط قائمة العرض الظاهر على الشاشة (OSD).		٤
تغيير مصدر إدخال الإشارة.		٤
ضبط قائمة العرض الظاهر على الشاشة (OSD).		٥
مفتاح التشغيل السريع SmartImage. توجد ٦ أوضاع للاختيار من بينها: المصوبون الأوائل وسباق واستراتيجية الوقت الفعلي واللاعب ١ و اللاعب ٢ وإيقاف تشغيل.		٥
العودة إلى المستوى السابق للعرض الظاهر على الشاشة (OSD).		



## قائمة العرض الظاهر على الشاشة (OSD)

تجد في ما يلي عرضاً شاملاً لبنية العرض الظاهر على الشاشة. يمكنك استخدام هذا العرض كمرجع عندما تريد التعامل مع التعديلات المختلفة في وقت لاحق.

## ٢ وصف العرض الظاهر على الشاشة

### ما هو العرض الظاهر على الشاشة (OSD)؟

العرض الظاهر على الشاشة (OSD) هو ميزة موجودة في كل أجهزة العرض من Philips. وتسمح هذه الميزة للمستخدم النهائي بضبط أداء الشاشة أو تحديد وظائف من أجهزة العرض مباشرة عبر نافذة تعليمات تظهر على الشاشة. يتم عرض واجهة سهلة الاستخدام للعرض الظاهر على الشاشة على النحو المبين أدناه:

Main menu	Sub menu	
Input	VGA	
	MHL-HDMI	
	DisplayPort	
Picture	Brightness	0-100
	Contrast	0-100
	Sharpness	0-100
	SmartResponse	Off, Fast, Faster, Fastest
	SmartContrast	On, Off
	SmartFrame	On, Off
		Size: 0, 1, 2, 3, 4, 5, 6, 7
		Brightness: 0-100
		Contrast: 0-100
		H. position
		V. position
	Gamma	1.8, 2.0, 2.2, 2.4, 2.6
	Pixel Orbiting	On, Off
	Over Scan	On, Off
SmartSize	Panel Size	17": (5:4)
		19": (5:4)
		19"W: (16:10)
		22"W: (16:10)
		18.5"W: (16:9)
		19.5"W: (16:9)
		20"W: (16:9)
		21.5"W: (16:9)
		23"W: (16:9)
		24"W: (16:9)
		27"W: (16:9)
	1:1	
	Aspect	
	Audio	Volume
Mute		On, Off
Color	Color Temperature	5000K, 6500K, 7500K, 8200K, 9300K, 11500K
	sRGB	
	User Define	Red: 0-100 Green: 0-100 Blue: 0-100
Language		English, Deutsch, Español, Ελληνική, Français, Italiano, Magyar, Nederlands, Português, Português do Brasil, Polski, Русский, Svenska, Suomi, Türkçe, Čeština, Українська, 简体中文, 繁體中文, 日本語, 한국어
OSD Settings	Horizontal	0-100
	Vertical	0-100
	Transparency	Off, 1, 2, 3, 4
	OSD Time Out	5s, 10s, 20s, 30s, 60s
Setup	Auto	
	H-Position	0-100
	V-Position	0-100
	Phase	0-100
	Clock	0-100
	Resolution Notification	On, Off
	FreeSync	On, Off
	Reset	Yes, No
	Information	



### تعليمات بسيطة وأساسية حول مفاتيح التحكم

للاطلاع على قائمة العرض الظاهر على الشاشة (OSD) في شاشة العرض هذه من Philips، ما عليك سوى استخدام زر التبديل الوحيد الموجود في أسفل إطار الشاشة الرفيع. يعمل الزر كجويستيك. لتحريك المؤشر، ما عليك سوى تحريك زر التبديل في الاتجاهات الأربعة. اضغط على الزر لتحديد الخيار المطلوب.

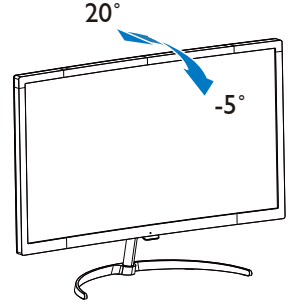
## ٤ إعلام الدقة

صُمم جهاز العرض هذا للحصول على أفضل أداء عند استخدامه على مستوى الدقة الأصلية،  $1080 \times 1920$  بسرعة ٦٠ هرتز. عند تشغيل جهاز العرض بدقة مختلفة، يظهر تنبيهًا على الشاشة: استخدم الخيار  $1080 \times 1920$  بسرعة ٦٠ هرتز للحصول على أفضل النتائج.

يمكن إيقاف تشغيل عرض إعلام الدقة الأصلية من الإعداد في قائمة العرض الظاهر على الشاشة (OSD).

## 4 الوظيفة الفعلية

الإمالة



## ٣- تحسين جودة الصورة

## ١-٣ Smartimage

## ١ ما هو؟

توفر SmartImage إعدادات مسبقة تعمل على تحسين عرض أنواع مختلفة من المحتويات، بالإضافة إلى ضبط الديناميكي للسطوع والتباين واللون والحدة في الوقت الحقيقي. سواء كنت تعمل مع تطبيقات النصوص أو عرض الصور أو تشاهد الفيديو، توفر لك SmartImage من Philips أعلى أداء محسن لعرض الشاشة.

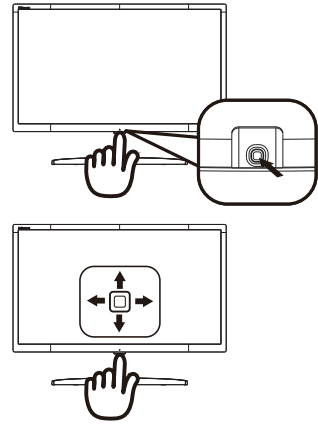
## ٢ لماذا احتاج إليه؟

ترغب في الحصول على شاشة تقدم لك أفضل عرض لجميع أنواع المحتويات المفضلة لديك، ويقوم برنامج SmartImage بضبط درجة السطوع والتباين واللون والحدة بشكل ديناميكي في الوقت الحقيقي لتحسين تجربة العرض على الشاشة الخاصة بك.

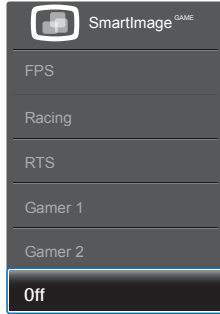
## ٣ كيف يعمل البرنامج؟

يعتبر SmartImage من تكنولوجيات Philips الحديثة والحصريّة التي تقوم بتحليل المحتوى المعروض على شاشتك. واعتماداً على السيناريو الذي تحدده، يقوم SmartImage بالتحسين الديناميكي لدرجة التباين واللون والتشبع والحدة للصورة من أجل المحتويات المعروضة - كل هذا في الوقت الحقيقي بمجرد الضغط على زر واحد.

## ٤ كيف يتم تمكين SmartImage؟



- ١- حرك زر التبديل إلى اليسار لتشغيل SmartImage على شاشة العرض.
  - ٢- تنقل لأعلى ولأسفل للاختيار من بين الأوضاع المصوبون الأوائل و سباق واستراتيجية الوقت الفعلي و اللاعب ١ و اللاعب ٢ و إيقاف تشغيل.
  - ٣- ستبقى تعليقات SmartImage معروضة على الشاشة لمدة ٥ ثوانٍ أو يمكنك أيضاً تحريك زر التبديل إلى اليسار للتأكيد.
- توجد ستة أوضاع يمكنك الاختيار من بينها: FPS و Racing (سباق) و RTS و Gamer1 و Gamer2 وإيقاف.



- **FPS:** لتشغيل ألعاب FPS (تصويب من منظور الشخص الأول). يحسن تفاصيل المستوى الأسود للمظلمة.
- **Racing (سباق):** لتشغيل ألعاب السباق. يوفر استجابة أسرع وتشبعاً أكبر للألوان.
- **RTS:** لتشغيل ألعاب RTS (الاستراتيجية المتزامنة)، ويمكن تمييز جزء من اختيار المستخدم لألعاب RTS (من خلال SmartFrame). يمكن تعديل جودة الصورة للجزء المميز.
- **Gamer 1:** إعدادات المستخدم المفضلة المحفوظة كـ Gamer 1.
- **Gamer 2:** إعدادات المستخدم المفضلة المحفوظة كـ Gamer 2.
- **Off (إيقاف):** بلا أي تحسينات باستخدام SmartImage<sup>GAME</sup>.

## SmartContrast ٢-٣

## ١ ما هو؟

هو تكنولوجيا فريدة تقوم بعمل تحليل ديناميكي للمحتوى المعروض، كما تقوم بالتحسين التلقائي لنسبة تباين الشاشة للحصول على أعلى معدلات الوضوح والتمتع بالمشاهدة، بالإضافة إلى زيادة الإضاءة الخلفية للحصول على صور أكثر وضوحاً وسطوعاً أو تقليل الإضاءة الخلفية للحصول على عرض أوضح للصور ذات الخلفيات الداكنة.

## ٢ لماذا احتاج إليه؟

أنت ترغب في الحصول على أفضل وضوح للرؤية وأعلى مستوى من الراحة أثناء مشاهدة كل نوع من المحتويات. يتحكم SmartContrast بشكل ديناميكي في التباين، كما يقوم بضبط الإضاءة الخلفية للحصول على صور ألعاب وفيديو واضحة وحيوية وساطعة أو لعرض أكثر وضوحاً للنصوص وقابلية أكبر لقراءة الأعمال المكتنية. وعن طريق تخفيض استهلاك شاشتك للطاقة، فإنك توفر تكاليف الطاقة وتطيل من عمر شاشتك.

## ٣ كيف يعمل البرنامج؟

عندما تقوم بتنشيط SmartContrast سيقوم بتحليل المحتوى الذي تعرضه في الوقت الحقيقي وذلك لضبط الألوان والتحكم في كثافة الإضاءة الخلفية. ستقوم هذه الوظيفة بتحسين درجة التباين بشكل ديناميكي للحصول على المزيد من الترفيه عند عرض الفيديو أو تشغيل الألعاب.

■ معالج سلسلة A 2014 لوحدة المعالجة المسرّعة الخاصة بالكمبيوتر المكتبي والكمبيوتر المحمول

- AMD A10-7850K
- AMD A10-7800
- AMD A10-7700K
- AMD A8-7<sup>٨٥٠٠</sup> (رئيسي)
- AMD A6-7400K

## FreeSync -٤



منذ فترة طويلة وتجربة اللعب على الكمبيوتر (رئيسي) تعتبر غير مكتملة بسبب تحديث وحدة معالجة الرسومات (GPU) والشاشات في أوقات غير متناسقة. أحياناً يمكن لوحدة معالجة الرسومات (GPU) عرض عدد كبير من الصور الجديدة أثناء تحديث واحد للشاشة، ومن جهتها تعرض الشاشة أجزاء من كل صورة كصورة واحدة. وهذا ما يُعرف بـ "تمزق الصورة". يمكن للاعبين إصلاح مشكلة تمزق الصورة بفضل ميزة "v-sync"، إلا أنه بإمكان الصورة أن تصبح متقطعة نظراً إلى أن وحدة معالجة الرسومات (GPU) تنتظر جهاز العرض ليستدعي التحديث قبل إرسال صور جديدة.

يتم أيضاً خفض استجابة إدخال الماوس وإجمالي الإطارات بالثانية بواسطة v-sync. تلغي تقنية AMD FreeSync™ كل هذه المشاكل عبر السماح لوحدة معالجة الرسومات (GPU) بتحديث جهاز العرض ما إن تجهز صورة جديدة. هذا الأمر يسمح للاعبين بالاستمتاع بتجربة ألعاب سلسلة وسريعة الاستجابة وخالية من التمزق.

يلي ذلك بطاقة رسومات متوافقة.

■ نظام التشغيل

- Window.s 7 أو 8.x
- بطاقة الرسومات: سلسلة R9 290 وسلسلة R7 260
  - AMD Radeon R9 295X2
  - AMD Radeon R9 290X
  - AMD Radeon R9 290
  - AMD Radeon R9 285
  - AMD Radeon R7 260X
  - AMD Radeon R7 260

## ٥- المواصفات التقنية

الصورة/الشاشة	
نوع لوحة الشاشة	MVA
الإضاءة الخلفية	LED
حجم اللوحة	عرض بحجم 27 بوصة (68,5 سم)
نسبة العرض إلى الارتفاع	16:9
المسافة بين وحدات بكسل	0.3114 x 0.3114 مم
SmartContrast	50,000,000:1
الدقة المثالية	1080 x 1920 بسرعة 60 هرتز
زاوية العرض	178 درجة (أفقي) / 178 درجة (عمودي) (نموذجي) بنسبة تركيز < 10
تحسين الصورة	SmartImage
معدل التحديث العمودي	56 هرتز - 76 هرتز ؛ 48 هرتز - 69 هرتز (FreeSync لوضع DisplayPort)
التردد الأفقي	30 كيلو هرتز - 83 كيلو هرتز ؛ 83 كيلو هرتز (FreeSync لوضع DisplayPort)
MHL	1080 بيكسل بسرعة 60 هرتز
sRGB	نعم
إمكانية الاتصال	
إدخال/إخراج الإشارة	VGA (تتناظري)، DisplayPort، MHL-HDMI
إشارة الإدخال	مزمنة منفصلة، مزمنة عند ظهور اللون الأخضر
إدخال/إخراج الصوت	إخراج الصوت HDMI
الراحة	
لغات العرض على الشاشة	الإنجليزية والألمانية والإسبانية واليونانية والفرنسية والإيطالية والمجرية والهولندية والبرتغالية والبرتغالية البرازيلية والبولندية والروسية والسويدية والفنلندية والتركية والتشيكية والأوكرانية والصينية المبسطة والصينية التقليدية واليابانية والكورية
توافق أجهزة التوصيل والتشغيل	Mac OS X، Windows 10/8.1/8/7، sRGB، DDC/CI
الحامل	
الإمالة	-5 درجات / +20 درجة
الطاقة	
وضع التشغيل	29,72 واط (نموذجي)، 12، 31، 12 واط (كحد أقصى)
وضع السكون (الاستعداد)	0,3 واط (نموذجي)
إيقاف التشغيل	0,3 واط (نموذجي)
مؤشر الطاقة LED	وضع التشغيل: أبيض، وضع الاستعداد/السكون: أبيض (وميض)
مصدر الطاقة	خارجي 100 - 240 فولت تيار متردد، 50 - 60 هرتز
الأبعاد	
المنتج مع الحامل (العرض × الارتفاع × العمق)	631 x 475 x 187 مم
المنتج بدون الحامل (العرض × الارتفاع × العمق)	631 x 378 x 61 مم
الوزن	
المنتج مع الحامل	5,58 كجم
المنتج بدون الحامل	5,39 كجم
ظروف التشغيل	
نطاق درجة الحرارة (أثناء التشغيل)	من 0 إلى 40 درجة مئوية

من 20% إلى 80%	الرطوبة النسبية (أثناء التشغيل)
من 700 إلى 1060 هكتوباسكال	الضغط الجوي (أثناء التشغيل)
من 20- إلى 60 درجة مئوية	نطاق درجة الحرارة (أثناء عدم التشغيل)
من 10% إلى 90%	الرطوبة النسبية (أثناء عدم التشغيل)
من 500 إلى 1060 هكتوباسكال	الضغط الجوي (أثناء عدم التشغيل)

المواصفات البيئية	
نعم	ROHS
قابل لإعادة التدوير 100%	التغليف
غلاف خالٍ تمامًا من الكلوريد متعدد الفينيل (PVC) ومثبطات اللهب المبرومة (BFR)	المواد الخاصة
التوافق والمعايير	
علامة CE، الفئة FCC B، CU-EAC، TCO، ETL، CCC، BSMI، RCM، ISO9240-307	الموافقات التنظيمية
الحجرة	
معدني/أبيض	اللون
لامعة	زخرفات

Ⓢ ملاحظة

تخضع هذه البيانات للتغيير بدون إشعار. انتقل إلى [www.philips.com/support](http://www.philips.com/support) لتنزيل أحدث إصدار من الكتيب.

## ١-٥ الدقة والأوضاع المحددة مسبقًا

## ٢-٥ وضوح فائق

توفر أحدث شاشة من Philips صورًا فائقة الوضوح بدقة ١٩٢٠ X ١٠٨٠. ستضفي هذه الشاشة صورك ورسوماتك تنبض بالحياة، وذلك عبر استخدام لوحات عالية الأداء مع عدد بكسل عالي الكثافة وزوايا عرض ١٧٨ / ١٧٨ واسعة، تم تمكينها بواسطة مصادر النطاق العريض مثل Displayport أو HDMI. سواء كنت تريد الحصول على معلومات تفصيلية محترفة جدًا لحلول CAD-CAM أو كنت تستخدم تطبيقات رسومية ثلاثية الأبعاد أو معالجة مألوفًا يتعامل مع جداول بيانات ضخمة، فإن شاشة Philips ستمنحك صورًا فائقة الوضوح.

## ١ الدقة القصوى

١٩٢٠ X ١٠٨٠ بسرعة ٦٠ هرتز (إدخال رقمي)

## ٢ الدقة الموصى بها

١٩٢٠ X ١٠٨٠ بسرعة ٦٠ هرتز (إدخال رقمي)

التردد العمودي (هرتز)	الدقة	التردد الأفقي (كيلو هرتز)
٧٠,٠٩	٤٠٠ X ٧٢٠	٣١,٤٧
٥٩,٩٤	٤٨٠ X ٦٤٠	٣١,٤٧
٦٦,٦٧	٤٨٠ X ٦٤٠	٣٥,٠٠
٧٢,٨١	٤٨٠ X ٦٤٠	٣٧,٨٦
٧٥,٠٠	٤٨٠ X ٦٤٠	٣٧,٥
٦٠,٣٢	٦٠٠ X ٨٠٠	٣٧,٨٨
٧٥,٠٠	٦٠٠ X ٨٠٠	٤٦,٨٨
٦٠,٠٠	٧٦٨ X ١٠٢٤	٤٨,٣٦
٧٥,٠٣	٧٦٨ X ١٠٢٤	٦٠,٠٢
٥٩,٨٦	٧٢٠ X ١٢٨٠	٤٤,٩٥٥
٦٠,٠٢	١٠٢٤ X ١٢٨٠	٦٣,٩٨
٧٥,٠٣	١٠٢٤ X ١٢٨٠	٧٩,٩٨
٥٩,٨٩	٩٠٠ X ١٤٤٠	٥٥,٩٤
٧٤,٩٩	٩٠٠ X ١٤٤٠	٧٠,٦٤
٦٠,٠٠	١٢٠٠ X ١٦٠٠	٧٥,٠٠
٥٩,٩٥	١٠٥٠ X ١٦٨٠	٦٥,٢٩
٦٠,٠٠	١٠٨٠ X ١٩٢٠	٦٧,٥٠
٥٩,٩٥	١٠٨٠ X ١٩٢٠	٧٤,٠٤
٥٩,٩٥	١٤٤٠ X ٢٥٦٠	٨٨,٧٩

## ملاحظة

- تجدر الإشارة إلى أن شاشة العرض تعمل بشكل أفضل عند استخدام الدقة الأصلية التي تبلغ ١٩٢٠ X ١٠٨٠ بسرعة ٦٠ هرتز. للحصول على أفضل جودة عرض، يُرجى اتباع هذه الدقة الموصى بها.
- أعلى دقة معتمدة للشاشة على منفذ HDMI هي ١٩٢٠ X ١٠٨٠، إلا أن ذلك يستند دائمًا إلى قدرة بطاقة الرسومات ومشغلات BluRay/الفيديو.
- في وضع DisplayPort، يتعد اعتماد FreeSync إذا كان التردد العمودي < ٦٩ هرتز



## ٦- إدارة الطاقة

إذا كان لديك بطاقة عرض مثبتة أو برنامج مثبت على الكمبيوتر متوافق مع المعيار VESA DPM، فيمكن أن تقلل الشاشة تلقائيًا من استهلاكها للطاقة عند التوقف عن الاستخدام. في حالة اكتشاف إدخال بواسطة لوحة المفاتيح أو الماوس أو أي جهاز إدخال آخر، سيتم "تنشيط" الشاشة بشكل تلقائي. يوضح الجدول التالي استهلاك الطاقة والإشارات الخاصة بميزة التوفير التلقائي للطاقة:

تعريف إدارة الطاقة					
وضع VESA	الفيديو	المزامنة الأفقية	المزامنة الرأسية	الطاقة المستخدمة	لون الإضاءة
تنشيط	تشغيل	نعم	نعم	٢٩.٧٢ وات (نوع)، ٣١.١٢ (بحد أقصى)	أبيض
وضع السكون (الأسعداد)	إيقاف التشغيل	لا	لا	> ٠.٣ واط	أبيض (وميض)
إيقاف التشغيل	إيقاف التشغيل	-	-	> ٠.٣ واط	إيقاف التشغيل

ويتم استخدام الخطوات التالية لقياس استهلاك الطاقة لهذه الشاشة.

- الدقة الطبيعية: ١٩٢٠ × ١٠٨٠
- التباين: ٥٠٪
- السطوع: ١٠٠ nits
- حرارة اللون: ٦٥٠٠k مع نمط أبيض كامل

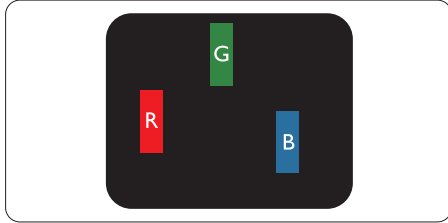
### ⊖ ملاحظة

تخضع هذه البيانات للتغير دون إشعار مسبق.

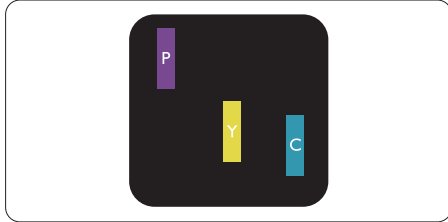
## ٧- خدمة العملاء والضمان

١-٧ نهج عيوب البكسل في الشاشات المسطحة  
من Philips

تسعى Philips جاهدة إلى تقديم منتجات بأعلى جودة. وتستخدم الشركة مجموعة من أفضل عمليات التصنيع المتقدمة في الصناعة كما تطبق مراقبة صارمة للجودة. مع ذلك، في بعض الأحيان لا يمكن تجنب عيوب البكسل أو البكسل الفرعي في لوحات TFT المستخدمة في الشاشات المسطحة. ولا يمكن لأي مصنع ضمان أن كافة اللوحات ستكون خالية من عيوب البكسل، إلا أن شركة Philips توفر ضماناً بشأن إصلاح أو استبدال أية شاشة بها عدد غير مقبول من العيوب بموجب الضمان. يوضح هذا الإشعار الأنواع المختلفة من عيوب البكسل ويحدد مستويات العيوب المقبولة لكل نوع. ولكي يستوفي هذا المنتج معايير الأهلية للإصلاح أو الاستبدال بموجب الضمان، يجب أن يتجاوز عدد عيوب البكسل على لوحة TFT هذه المستويات المقبولة. على سبيل المثال، لا تعتبر النسبة الأقل من ٠.٠٠٠٠٤٪ من البكسل الفرعي على الشاشة عيباً. علاوة على ذلك، تضع Philips معايير جودة أعلى لأنواع معينة أو لمجموعات معينة من عيوب البكسل والتي يمكن ملاحظتها أكثر من عيوب أخرى. يُعتبر هذا النهج صالحاً على مستوى العالم.



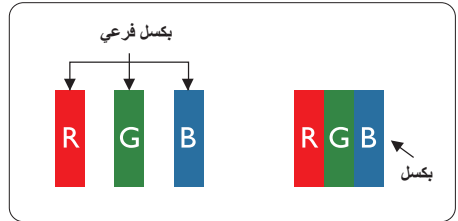
إضاءة وحدة بكسل فرعية باللون الأحمر أو الأخضر أو الأزرق.



إضاءة وحدتي بكسل فرعيتين متجاورتين:  
- أحمر + أزرق = بنفسجي  
- أحمر + أخضر = أصفر  
- أخضر + أزرق = كايان (أزرق فاتح)



إضاءة ثلاث وحدات بكسل فرعية متجاورة (وحدة بكسل واحدة بيضاء).

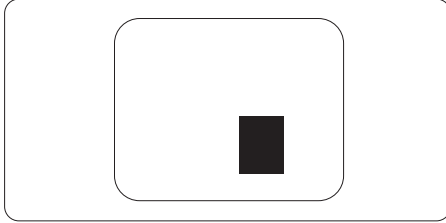


## وحدات البكسل والبكسل الفرعي

تتألف وحدة البكسل أو عنصر الصورة من ثلاث وحدات بكسل فرعية من الألوان الأساسية الأحمر والأخضر والأزرق. وتتكون الصورة الواحدة من عدد من وحدات البكسل. عند إضاءة كافة وحدات البكسل الفرعية لوحدة بكسل، تظهر وحدات البكسل الثلاث الفرعية الملونة معاً كوحدة بكسل واحدة بيضاء. وعندما تكون جميعها معتممة، تظهر وحدات البكسل الثلاث الفرعية الملونة معاً كوحدة بكسل واحدة سوداء. أما التوليفات الأخرى من وحدات البكسل الفرعية المضيئة والمعتممة فتظهر كوحدات بكسل فردية لألوان أخرى.

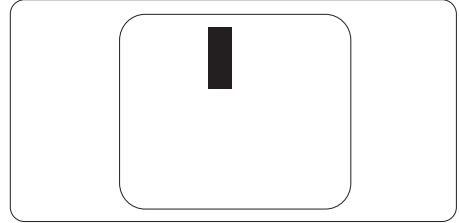
## تقارب عيوب البكسل

نظرًا لأن عيوب البكسل والبكسل الفرعي من نفس النوع القريبة من عيب آخر تكون أكثر ملاحظة، تحدد شركة Philips قيم التسامح الخاصة بتقارب عيوب البكسل.



## قيم تسامح عيوب البكسل

لكي يستوفي أحد المنتجات معايير الأهلية للإصلاح أو الاستبدال بسبب عيوب البكسل أثناء فترة الضمان، يجب أن تحتوي لوحة TFT الموجودة في شاشة Philips المسطحة على عيوب بكسل أو بكسل فرعي تتجاوز قيم التسامح المسردة في الجدول التالي.



## ملاحظة

يجب أن يكون سطوح النقطة الساطعة الحمراء أو الزرقاء زائدًا عن ٥٠٪ من النقاط المجاورة بينما يجب أن يكون سطوح النقطة الساطعة الخضراء زائدًا عن ٣٠ في المائة من النقاط المجاورة.

## عيوب النقطة المعتمدة

تظهر عيوب النقطة المعتمدة على هيئة وحدات بكسل أو وحدات بكسل فرعية معتمدة بصفة دائمة أو "متوقفة عن التشغيل". بعبارة أخرى، تكون النقطة المعتمدة بمثابة وحدة بكسل فرعية منطفئة على الشاشة عند عرض نموذج فاتح. وهذه هي عيوب النقطة المعتمدة.

المستوى المقبول	عيوب النقطة الساطعة
٣	إضاءة وحدة بكسل فرعية واحدة
١	إضاءة وحدتي بكسل فرعيين متجاورين
٠	إضاءة ثلاث وحدات بكسل فرعية متجاورة (وحدة بكسل واحدة)
أقل من ١٥ ملم	المسافة بين عيبي نقطة ساطعة*
٣	إجمالي عيوب النقطة الساطعة بكافة الأنواع
المستوى المقبول	عيوب النقطة المعتمدة
٥ أو أقل	وحدة بكسل فرعية معتمدة واحدة
٢ أو أقل	٢ وحدات بكسل فرعية متجاورة معتمدة
٠	٣ وحدات بكسل فرعية متجاورة معتمدة
أقل من ١٥ ملم	المسافة بين عيبي نقطة معتمدة*
٥ أو أقل	إجمالي عيوب النقطة المعتمدة بكافة الأنواع
المستوى المقبول	إجمالي عيوب النقطة
٥ أو أقل	إجمالي عيوب النقطة الساطعة أو المعتمدة بكافة الأنواع

## ملاحظة

١ أو ٢ عيب بكسل فرعي متجاور = ١ عيب نقطة

## ٧-٢ خدمة العملاء والضمان

لمعلومات تغطية الضمان ومتطلبات الدعم الإضافي السارية على منطقتك، يرجى التفضل بزيارة موقع الويب [www.philips.com/support](http://www.philips.com/support) للتفاصيل أو اتصل بمركز خدمة عملاء Philips المحلي. لتمديد الضمان، إذا كنت ترغب في تمديد فترة الضمان العامة، يتم تقديم مجموعة خدمة خارج الضمان من خلال مركز الخدمة المعتمد لدينا.

إذا كنت ترغب في الاستفادة من هذه الخدمة، يرجى التأكد من شراء الخدمة خلال ٣٠ يوماً من تاريخ الشراء الأصلي. خلال فترة الضمان الممتدة، تتضمن الخدمة الاتقاط والإصلاح وخدمة الإعادة، إلا أن المستخدم سوف يكون مسؤولاً عن جميع التكاليف المستحقة. إذا لم يتمكن شريك الخدمة المعتمد من تنفيذ الإصلاحات المطلوبة في إطار مجموعة تمديد الضمان المقدمة، فإننا سوف نجد حلاً بديلاً بالنسبة لك، إذا كان ذلك ممكناً، وحتى فترة الضمان الممتدة التي اشتريتها.

يرجى الاتصال بمندوب خدمة عملاء Philips لدينا أو مركز الاتصال المحلي (عن طريق رقم خدمة المستهلك) لمزيد من التفاصيل.

رقم مركز خدمة عملاء Philips مدرج أدناه.

• إجمالي فترة الضمان	• فترة ضمان ممتدة	• فترة ضمان قياسية محلية
• فترة ضمان قياسية محلية + ١	• + عام واحد	• تعتمد على المناطق المختلفة
• فترة ضمان قياسية محلية + ٢	• + ٢ عامان	
• فترة ضمان قياسية محلية + ٣	• + ٣ عامان	

\*\*مطلوب دليل الشراء الأصلي وضمان الشراء الممتد.

### ⊖ ملاحظة

- ١- يرجى الرجوع إلى دليل المعلومات الهامة للتعرف على الخط الساخن الإقليمي للدعم الفني، والمتاح على صفحة موقع دعم فيليبس.
- ٢- تتوفر قطع الغيار للاستخدام في إصلاح المنتج لمدة ثلاثة أعوام على الأقل من تاريخ الشراء الأصلي أو بعد عام واحد من نهاية الإنتاج، أيهما أطول.

## ٨- استكشاف الأخطاء وإصلاحها والأسئلة المتداولة

### ١-٨ استكشاف المشكلات وإصلاحها

تتعامل هذه الصفحة مع المشكلات التي يستطيع المستخدم تصحيحها. في حالة استمرار المشكلة بعد أن تقوم بتجربة هذه الحلول، اتصل بممثل خدمة عملاء Philips.

#### ١ المشكلات الشائعة

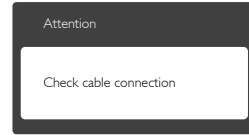
##### بلا صورة (ضوء LED غير مضاء)

- تأكد من توصيل سلك الطاقة في منفذ إخراج الطاقة وفي اللوحة الخلفية للشاشة.
- أولاً، تأكد من أن زر الطاقة الموجود على اللوحة الأمامية للشاشة موجود في الوضع "إيقاف التشغيل"، ثم اضغط عليه لتحويله إلى الوضع "تشغيل".

##### بلا صورة (مصباح التشغيل غير مضاء)

- تأكد من تشغيل الكمبيوتر الخاص بك.
- تأكد من توصيل كبل الإشارة بشكل صحيح إلى الكمبيوتر الخاص بك.
- تأكد من عدم وجود أي عُقد مثنية بكبل الشاشة على جانب التوصيل. إذا كانت الإجابة نعم، فقم باستبدال الكبل.
- قد تكون ميزة "توفير الطاقة" قيد التشغيل

#### الشاشة تقول



- تأكد من توصيل كبل الشاشة بشكل صحيح إلى الكمبيوتر الخاص بك. (راجع أيضاً "دليل التشغيل السريع").
- افحص لتتحقق مما إذا كان كبل شاشة العرض به عُقد مثنية أم لا.
- تأكد من تشغيل الكمبيوتر الخاص بك.

##### الزر AUTO (تلقائي) لا يعمل

- يتم تطبيق الوظيفة "تلقائي" في وضع (VGA-التماتي). إذا لم تكن النتيجة مرضية، فعندئذ يمكنك تنفيذ عمليات ضبط يدوية من خلال قائمة البيانات المعروضة على الشاشة (OSD).

#### ملاحظة

تعتبر الوظيفة Auto (تلقائي) غير قابلة للتطبيق في وضع DVI-Digital (DVI الرقمي) حيث إنها غير ضرورية.

#### علامات ظاهرة للدخان أو الشرارة.

- لا تقم بتنفيذ أي خطوات لاستكشاف الأخطاء وإصلاحها
- قم بقطع اتصال الشاشة عن مصدر الطاقة الرئيسي فوراً لسلامتك
- اتصل بمندوب خدمة عملاء Philips بشكل فوري.

#### ٢ مشكلات الصور

##### الصورة ليست مركزية

- اضبط وضع الصورة باستخدام الوظيفة "AUTO" (تلقائي) ضمن عناصر التحكم الرئيسية لـ OSD.
- قم بضبط وضع الصورة باستخدام Phase/Clock (المرحلة/الساعة) من Setup (الإعداد) ضمن عناصر تحكم قائمة OSD. يصلح هذا في وضع فقط VGA.

##### الصورة تهتز على الشاشة

- تأكد من أن كبل الإشارة متصل بأمان بشكل صحيح إلى لوحة الرسومات أو الكمبيوتر.

##### ظهور وميض رأسي



- اضبط وضع الصورة باستخدام الوظيفة "AUTO" (تلقائي) ضمن عناصر التحكم الرئيسية لـ OSD (البيانات المعروضة على الشاشة).
- تخلص من الأشرطة الرأسية باستخدام إعداد الفارق Phase (الزمني)/Clock (الساعة) Setup (الإعداد) في عناصر التحكم الرئيسية المعروضة على الشاشة. يصلح هذا في وضع فقط VGA.

##### ظهور وميض أفقي



- اضبط وضع الصورة باستخدام الوظيفة "AUTO" (تلقائي) ضمن عناصر التحكم الرئيسية لـ OSD.
- تخلص من الأشرطة الرأسية باستخدام إعداد الفارق Phase (الزمني)/Clock (الساعة) Setup (الإعداد) في عناصر التحكم الرئيسية المعروضة على الشاشة. يصلح هذا في وضع فقط VGA.

## ٣ المشاكل المتعلقة بالصوت

## الصور تظهر مشوشة أو باهتة أو داكنة جدًا

- قم بضبط التباين والسطوع باستخدام العناصر التي تظهر على الشاشة.

## بقاء "الصور اللاحقة" أو "الإجهاد" أو "الصور المخفية" بعد إيقاف تشغيل الطاقة.

- قد يؤدي العرض المستمر لفترة زمنية ممتدة للصور الساكنة أو الثابتة إلى "الإجهاد"، الذي يعرف أيضًا بـ "الصور اللاحقة" أو "الصور المخفية". يعتبر كل من "الإجهاد" أو "الصور اللاحقة" أو "الصور المخفية" من الظواهر المعروفة في تكنولوجيا لوحات الشاشة المسطحة. في معظم الحالات، تختفي ظاهرة "الإجهاد" أو "الصور اللاحقة" أو "الصور المخفية" بشكل تدريجي عبر فترة زمنية بعد أن يتم إيقاف تشغيل الطاقة.

- يجب أن تقوم دائمًا بتنشيط برنامج شاشة التوقف عندما تتروك الشاشة بلا مراقبة.

- لا بد دومًا من تنشيط تطبيق لتحديث الشاشة بشكل دوري إذا كانت الشاشة ستعرض محتوى ثابت لا يتغير.

- قد يؤدي عدم تنشيط شاشة توقف أو تطبيق تحديث للشاشة بشكل دوري إلى حدوث أعراض خطيرة لظاهرة "الحرق الداخلي"، أو "الصور اللاحقة" أو "ظل الصورة"، والتي لن تختفي ولن يمكن معالجتها. الضمان الخاص بك لا يغطي الضرر المذكور أعلاه.

## الصورة تظهر مشوهة. النص غامض أو ضبابي.

- اضبط دقة شاشة الكمبيوتر على نفس وضع دقة الشاشة الأصلية الموصى بها.

## ظهور نقاط خضراء وحمراء وزرقاء وداكنة وبيضاء على الشاشة

- تعتبر النقاط المتبقية خصائص عادية للكريستال السائل المستخدم في التقنيات المعاصرة، فيرجى مراجعة نهج البكسل لمزيد من التفاصيل.

## لا يوجد صوت

- تأكد من توصيل كبل الصوت إلى الكمبيوتر والشاشة بشكل صحيح.
- تأكد من عدم كتم الصوت. اضغط على "Menu" (قائمة) البيانات المعروضة على الشاشة (OSD)، وحدد "Audio" (الصوت) ثم حدد "Mute" (كتم الصوت). حدد الوضع "Off" (إيقاف التشغيل).
- اضغط على "Volume" (مستوى الصوت) ضمن عناصر البيانات المعروضة على الشاشة لضبط مستوى الصوت.

## ٨-٢ الأسئلة المتداولة العامة

## س ١: عند تركيب الشاشة ما الذي ينبغي القيام به إذا ظهرت رسالة 'Cannot display this video mode' (لا يمكن عرض وضع الفيديو الحالي) على الشاشة؟

الإجابة: الدقة الموصى بها لهذه الشاشة:

١٩٢٠ × ١٠٨٠ عند ٦٠ هرتز.

- قم بإلغاء توصيل كافة الكبلات، ثم قم بتوصيل الكمبيوتر الخاص بك إلى الشاشة التي كنت تستخدمها مسبقًا.
- في القائمة "ابدأ" الخاصة بـ Windows، حدد "الإعدادات/لوحة التحكم". في إطار لوحة التحكم، حدد الرمز Display (شاشة العرض). داخل لوحة تحكم شاشة العرض، حدد علامة التبويب Settings (الإعدادات). وتحت علامة تبويب الإعداد، في المربع المسمى 'desktop area' (ناحية سطح المكتب) حرك الشريط الجانبي إلى ١٩٢٠ × ١٠٨٠ بكسل.
- قم بفتح Advanced Properties (الخصائص المتقدمة) وتعيين معدل التحديث عند ٦٠ هرتز، ثم انقر فوق موافق.

- قم بإعادة تشغيل الكمبيوتر وكرر الخطوات

٢ و٣ للتأكد من تعيين الكمبيوتر على

١٩٢٠ × ١٠٨٠ عند ٦٠ هرتز.

- قم بإيقاف تشغيل الكمبيوتر الخاص بك، وقم بقطع اتصال الشاشة القديمة وأعد اتصال شاشة Philips.
- قم بتشغيل الشاشة، ثم قم بتشغيل الكمبيوتر الخاص بك.

## س ٢: ما هو معدل التحديث الموصى به للشاشة؟

الإجابة: يبلغ معدل التحديث الموصى به في الشاشات

٦٠ هرتز، وفي حالة وجود أي تشويش في

الشاشة، يمكنك ضبطها حتى ٧٥ هرتز لترى ما

إذا كان هذا الأمر سيؤدي إلى إزالة التشوش.

س ٣: ما هي ملفات **inf** و **icm** الموجودة على القرص المضغوط؟ كيف أقوم بتثبيت برامج التشغيل (**inf** و **icm**)؟

الإجابة: هذه هي ملفات برامج التشغيل الخاصة بشاشتك. اتبع الإرشادات الموجودة في دليل المستخدم لتثبيت برامج التشغيل. قد يطالبك الكمبيوتر بتوفير برامج تشغيل على الشاشة لملفات (**inf** و **icm**) أو قرص برنامج تشغيل عندما تقوم بتثبيت شاشتك لأول مرة. اتبع الإرشادات لإدراج (القرص المضغوط المرفق) المضمن مع هذه الحزمة. سيتم تثبيت برامج التشغيل (ملفات **inf** و **icm**) بشكل تلقائي.

س ٤: كيف أقوم بضبط الدقة؟

الإجابة: يتم تحديد معدلات الدقة المتوفرة حسب بطاقة الفيديو /برنامج تشغيل الرسومات والشاشة. يمكنك تحديد الدقة المطلوبة ضمن لوحة تحكم Windows® من خلال "Display properties" (خصائص الشاشة).

س ٥: ماذا أفعل في حالة التعثر عند إجراء تعديلات على الشاشة عن طريق شاشة (OSD)؟

الإجابة: يمكنك ببساطة الضغط على الزر ➔، ثم تحديد [Reset] (إعادة تعيين) لاستعادة جميع إعدادات المصنع الأصلية.

س ٦: هل شاشة الشاشة مضادة للخدوش؟

الإجابة: بوجه عام، يوصى بالألا يتعرض سطح اللوحة لصدمات شديدة، كما يجب حمايته من الأجسام الحادة أو الصلبة. عند التعامل مع الشاشة، تأكد من عدم وجود ضغط أو قوة على جانب سطح اللوحة. قد يؤثر هذا الأمر على شروط الضمان الخاصة بك.

س ٧: كيف يمكنني تنظيف سطح الشاشة؟

الإجابة: للتنظيف العادي، استخدم قطعة نظيفة وناعمة من الفماش. للتنظيف الشامل، الرجاء استخدام كحول الأيزوبروبيل. لا يجب استخدام السوائل الأخرى مثل كحول الأيثيل أو الإيثانول أو الأسيتون أو الهيكسان وما إلى ذلك.

س ٨: هل يمكن تغيير إعداد لون الشاشة؟

الإجابة: نعم، يمكنك تغيير إعداد الألوان من خلال عناصر التحكم الموجودة على شاشة OSD، وفق الإجراءات التالية:

- اضغط الزر ➔ لإظهار قائمة البيانات المعروضة على الشاشة (OSD)
- اضغط الزر ▼ لتحديد الخيار [Color] (اللون) ثم اضغط الزر ➔ لإدخال إعداد اللون، توجد ثلاثة إعدادات أدناه.

١- Color Temperature (درجة حرارة اللون):

الإعدادات الستة هي 5000K و 6500K و

7500K و 8200K و 9300K و 11500K.

من خلال الإعدادات التي تقع ضمن النطاق

5000K ألف، تظهر اللوحة "هادئة مع درجة

لون أحمر مائل للأبيض"، بينما مع درجة حرارة

11500K ألف تظهر الشاشة "معتدلة مع درجة

لون أزرق تميل إلى الأبيض".

٢- sRGB: هذا هو الإعداد القياسي لضمان وجود

تبادل صحيح للألوان بين الأجهزة المختلفة

(مثل، الكاميرات الرقمية والشاشات والطابعات

والماسحات الضوئية وغير ذلك)

٣- User Define (تحديد بمعرفة المستخدم):

يستطيع المستخدم اختيار إعداد اللون الذي يفضله/

تفضله عن طريق ضبط اللون الأحمر والأخضر

والأزرق.

### ⊖ ملاحظة

مقياس لون الضوء المشع من جسم أثناء تسخينه. يتم التعبير

عن هذا القياس بمعايير المقياس المطلق، (درجة كلفن).

درجات حرارة كلفن المنخفضة مثل 2004K تكون حمراء؛

بينما درجات الحرارة الأعلى مثل 9300K تكون زرقاء.

درجة الحرارة المتعادلة تكون ببيضاء عند 6504K.

س ٩: هل يمكنني توصيل شاشة LCD الخاصة بي بأي

جهاز كمبيوتر أو محطة عمل أو جهاز Mac؟

الإجابة: نعم. تعتبر جميع شاشات Philips متوافقة مع

أجهزة الكمبيوتر وأجهزة MAC ومحطات العمل

القياسية. قد تحتاج إلى وجود محول كبل لتوصيل

الشاشة بنظام Mac الخاص بك. يرجى الاتصال

بممثل مبيعات Philips للحصول على المزيد من

المعلومات.

س ١٠: هل شاشات Philips متوافقة مع معيار

التوصيل والتشغيل؟

**الإجابة:** نعم، فالشاشات متوافقة مع "التشغيل والتوصيل" مع أنظمة التشغيل Windows 10/8.1/8/7 و Mac OS X.

**س ١١:** ما هو الالتصاق للصور أو الإجهاد أو الصورة اللاحقة أو الصور المخفية في لوحات الشاشة المسطحة؟

**الإجابة:** قد يؤدي العرض المستمر لفترة زمنية ممتدة للصور الساكنة أو الثابتة إلى "الإجهاد"، الذي يعرف أيضاً بـ "الصورة اللاحقة" أو "الصورة الظلية". يعتبر كل من "الإجهاد" أو "الصورة اللاحقة" أو "الصور المخفية" من الظواهر المعروفة في تكنولوجيا لوحات الشاشات المسطحة. في معظم الحالات، تختفي ظاهرة "الإجهاد" أو "الصورة اللاحقة" أو "الصور المخفية" بشكل تدريجي عبر فترة زمنية بعد أن يتم إيقاف تشغيل الطاقة.

يجب أن تقوم دائماً بتنشيط برنامج شاشة التوقف عندما تترك الشاشة بلا مراقبة.

لا بد دوماً من تنشيط تطبيق لتحديث الشاشة بشكل دوري إذا كانت الشاشة ستعرض محتوى ثابت لا يتغير.

#### ⚠ تحذير

قد يؤدي عدم تنشيط شاشة توقف، أو تطبيق تحديث للشاشة بشكل دوري إلى حدوث أعراض خطيرة لظاهرة "الحرق الداخلي"، أو "الصورة اللاحقة" أو "ظل الصورة"، والتي لن تختفي ولن يمكن معالجتها. الضمان الخاص بك لا يغطي الضرر المذكور أعلاه.

**س ١٢:** لماذا لا يتم عرض النص الحاد على شاشتي، ولكن يتم عرض أحرف مسننة؟

**الإجابة:** تعمل شاشة LCD الخاصة بك بشكل أفضل عندما تكون على دقة العرض الأصلية لها ٢٥٦٠ × ١٤٤٠ عند ٦٠ هرتز. للحصول على أفضل عرض، يرجى استخدام هذه الدقة.





حقوق الطبع والنشر © لعام ٢٠١٥ لشركة Koninklijke Philips N.V. جميع الحقوق محفوظة.

يعد كل من Philips وشعار Philips Shield Emblem علامتان تجاريتان مسجلتان لشركة Koninklijke Philips N.V. ويتم استخدامهما بترخيص من شركة Koninklijke Philips N.V.

تخضع المواصفات للتغيير دون إشعار مسبق.

الإصدار: M6279XJE1T