



www.philips.com/welcome

UK	Керівництво користувача	1
	Технічна підтримка та гарантійне обслуговування	20
	Усунення несправностей і розповсюджені питання	26

Зміст

1. Важливо	1
1.1 Заходи безпеки та догляд	1
1.2 Опис позначок	3
1.3 Утилізація виробу та упаковки	4
2. Налаштування монітору	5
2.1 Інсталяція	5
2.2 Експлуатація монітору	8
2.3 Зніміть збірну основу для монтажу VESA	10
3. Оптимізація зображення	13
3.1 SmartImage	13
3.2 SmartContrast	14
4. Технічні характеристики	15
4.1 Чіткість і попередньо встановлені режими	18
5. Управління живлення	19
6. Технічна підтримка та гарантійне обслуговування	20
6.1 Заява щодо кількості дефектів пікселів пласкопанельних моніторів Philips	20
6.2 Технічна підтримка та гарантійне обслуговування	22
7. Усунення несправностей і розповсюджені питання	26
7.1 Усунення несправностей	26
7.2 Загальні розповсюджені питання	27

1. Важливо

Електронне керівництво користувача призначено всім без винятку користувачам монітора Philips. Будь ласка, приділіть час читанню керівництва, перш ніж користуватися монітором. Воно містить важливу інформацію та примітки щодо експлуатації монітора.

Гарантія дійсна у тому випадку, якщо з пристроєм як слід поведуться і використовують його за призначенням, згідно інструкцій з експлуатації; після надання оригіналу фіскального або товарного чеку, де вказано дату придбання, назву дилера, номер моделі та серії виробу.

1.1 Заходи безпеки та догляд

Застереження

Користування іншими засобами контролю, регулювання або процесами, крім тих, які визначені в документації, може призвести до удару електричним струмом та фізичних пошкоджень.

Прочитайте і виконайте ці вказівки під час підключення та роботи з комп'ютерним монітором:

Експлуатація

- Будь ласка, тримайте монітор подалі від прямих сонячних променів, дуже сильного освітлення і будь-яких джерел живлення. Тривалий вплив цих факторів може призвести до вицвітання та пошкодження монітора.
- Видаліть всі предмети, які можуть потрапити до вентиляційних отворів і перешкоджати правильному охолодженню електронних компонент монітора.
- Не затуляйте вентиляційні отвори на корпусі.
- Підбираючи розташування монітору, переконайтеся, що у цьому місці є легкий

доступ до штепсельної виделки та розетки електромережі.

- Якщо Ви вимикаєте монітор виймаючи шнур живлення або шнур постійного струму, почекайте 6 секунд, перш ніж знову приєднати шнур живлення або шнур постійного струму, щоб пристрій працював як слід.
- Будь ласка, завжди користуйтеся схваленим шнуром живлення, наданим Philips. Якщо Ви не маєте шнура живлення, будь ласка, зверніться до місцевого сервісного центру. (Контакти Служби підтримки подано в посібнику в розділі Важливої інформації.)
- Працюйте з указаним електроживленням. Переконайтеся, що монітор працює з указаним електроживленням. Використання неправильної напруги призведе до несправностей і може викликати пожежу або враження електричним струмом.
- Захистіть кабель. Не тягніть і не згинайте кабель живлення та сигнальний кабель. Не розташуйте монітор або інші важкі предмети на кабелях, пошкодження кабелів може призвести до пожежі чи враження електричним струмом.
- Під час роботи не піддавайте монітор дії вібрації, уникайте ударів.
- Не вдаряйте і не впускайте монітор під час роботи або транспортування.
- Задовге користування монітором може викликати дискомфорт в очах. Краще робити короткі перерви частіше, аніж довші перерви - рідше. Наприклад, перерва на 5-10 хвилин після 50-60 хвилин безперервного користування екраном краща за 15-хвилинну перерву кожні дві години. Спробуйте зменшити втому очей від тривалого користування екраном такими способами
- Після тривалого зосередження на екрані дивіться на предмети на різних відстанях.

1. Важливо

- Під час роботи навмисно кліпайте очима.
- Повільно заплющуйте очі й обертайте очима, щоб розслабити їх.
- Розташуйте екран на правильній висоті та під правильним кутом згідно вашого зросту.
- Відрегулюйте яскравість і контраст до адекватного рівня.
- Відрегулюйте освітлення, щоб воно мало однакову з екраном яскравість. Уникайте люмінесцентних ламп і поверхонь, що надмірно віддзеркалюють світло.
- Зверніться до лікаря, якщо відчуєте дискомфорт.

Догляд

- Щоб захистити монітор від можливих пошкоджень, не застосовуйте надмірного тиску до РК-панелі. Перемішуючи монітор, підіймайте його, тримаючись за рамку. Не підіймайте монітор, тримаючись руками або пальцями за РК-панель.
- Вимикайте монітор з мережі, якщо Ви не будете користуватися ним протягом тривалого часу.
- Вимкніть монітор з мережі, якщо Вам необхідно почистити його злегка вологою тканиною. Якщо монітор увімкнений, його можна протирати сухою тканиною. Проте ніколи не застосовуйте органічні розчинники, такі як алкоголь або рідини на основі аміаку для чищення монітору.
- Щоб уникнути ураження електричним струмом або невірного пошкодження пристрою, бережіть монітор від потрапляння пилу, дощу, води або надмірної вологи.
- Якщо монітор намок, якомога швидше витріть його сухою тканиною.
- Якщо до монітору потрапили сторонні предмети або вода, будь ласка, негайно

вимкніть живлення і відключіть шнур живлення. Після цього вийміть сторонні предмети або витріть воду і відправте пристрій до сервісного центру.

- Не зберігайте монітор там, де на нього можуть діяти високі чи низькі температури або пряме сонячне світло.
- Щоб забезпечити найкращу роботу і тривалий робочий строк монітору, будь ласка, дотримуйтеся норм для температури і вологості повітря у робочому приміщенні:
 - Температура: 0-40°C 32-104°F
 - Вологість: 20-80% відносної вологості повітря
- **ВАЖЛИВО:** Завжди вмикайте рухливу екранну заставку, коли лишаєте монітор бездіяльним. Завжди активуйте задачу періодичного поновлення екрану, якщо монітор показуватиме незмінний статичний зміст. Неперервний показ неподрушного або статичного зображення протягом тривалого часу може викликати «вигорання», також відоме як «залишкове зображення» або «зображення-привид» на екрані. «Вигорання/прилипання зображення», «залишкове зображення» або «зображення-привид» - це широковідомий феномен у технології панелей моніторів. У більшості випадків «вигорання», «залишкове зображення» або «зображення-привид» поступово зникає протягом певного часу після того, як живлення було вимкнено.

Увага!

Якщо не увімкнути екранну заставку або періодичне поновлення екрану, це може призвести до серйозного «вигорання» або «залишкового зображення», «зображення-привида», які не зникають і не підлягають ремонту. Дія гарантії не розповсюджується на вищевказане пошкодження.

Обслуговування

- Відкривати корпус монітору може лише кваліфікований технік.
- Якщо для ремонту або поєднання з іншими пристроями потрібен будь-який документ, будь ласка, зверніться до місцевого центру обслуговування. (Контакти Служби підтримки подано в посібнику в розділі Важливої інформації.)
- Інформацію про перевезення див. у «Технічні характеристики».
- Не залишайте монітор в автомобілі/багажнику під прямим сонячним промінням.

Примітка

Зверніться до кваліфікованого техника, якщо монітор не працює як слід, або якщо Ви не розібралися з інструкціями.

1.2 Опис позначок

Подальші підрозділи описують позначки, які вживаються в документі.

Примітки, застереження та попередження

У цьому керівництві частини тексту супроводжуються піктограмами і надруковані жирним шрифтом або курсивом. Такі частини тексту містять примітки, застереження або попередження. Вони використовуються так:

Примітка

Ця піктограма позначає важливу інформацію та підказки, як ефективніше працювати із системою комп'ютера.

Обережно!

Ця піктограма позначає інформацію про те, як уникнути можливого пошкодження апаратного забезпечення або втрати даних.

Увага!

Ця піктограма позначає можливу загрозу здоров'ю. Тут розказано, як уникнути проблеми.

Деякі попередження можуть бути в альтернативних форматах і не супроводжуватися піктограмами. У таких випадках певний вигляд попередження регулюється відповідним органом нагляду.

1.3 Утилізація виробу та упаковки

Про відходи електричного та електронного обладнання - WEEE



This marking on the product or on its packaging illustrates that, under European Directive 2012/19/EU governing used electrical and electronic appliances, this product may not be disposed of with normal household waste. You are responsible for disposal of this equipment through a designated waste electrical and electronic equipment collection. To determine the locations for dropping off such waste electrical and electronic, contact your local government office, the waste disposal organization that serves your household or the store at which you purchased the product.

Your new monitor contains materials that can be recycled and reused. Specialized companies can recycle your product to increase the amount of reusable materials and to minimize the amount to be disposed of.

All redundant packing material has been omitted. We have done our utmost to make the packaging easily separable into mono materials.

Please find out about the local regulations on how to dispose of your old monitor and packing from your sales representative.

Taking back/Recycling Information for Customers

Philips establishes technically and economically viable objectives to optimize the environmental performance of the organization's product, service and activities.

From the planning, design and production stages, Philips emphasizes the important of making products that can easily be recycled. At Philips, end-of-life management primarily entails participation in national take-back initiatives and recycling programs whenever possible, preferably in cooperation with competitors, which recycle all materials (products and related packaging material) in accordance with all Environmental Laws and taking back program with the contractor company.

Your display is manufactured with high quality materials and components which can be recycled and reused.

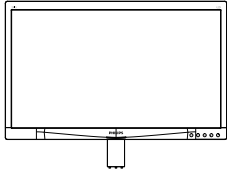
To learn more about our recycling program please visit

<http://www.philips.com/a-w/about/sustainability.html>

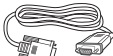
2. Налаштування монітору

2.1 Інсталяція

1 До комплекту входять 241S4L



* CD

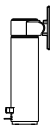
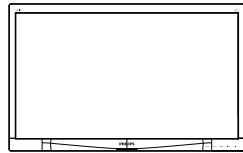


* VGA

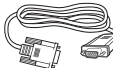
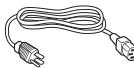


* DVI

241S4LC



* CD



* VGA

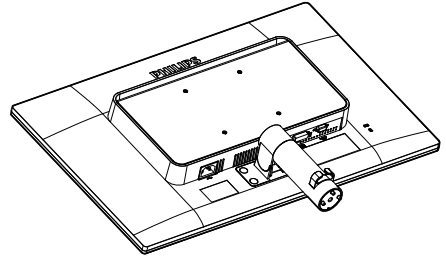


* DVI

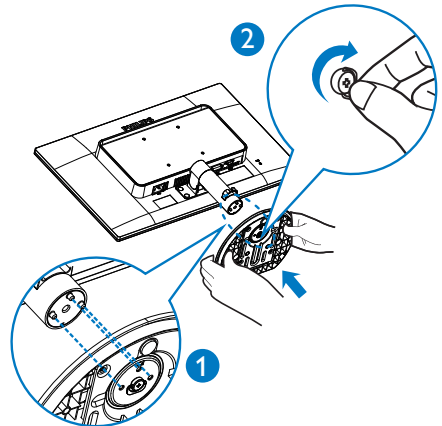
* Відрізняється залежно від регіону.

2 Інсталяція основи 241S4L

1. Розташуйте монітор долілиць на гладенькій поверхні. Поводьтеся обережно, щоб не подряпати і не пошкодити екран.

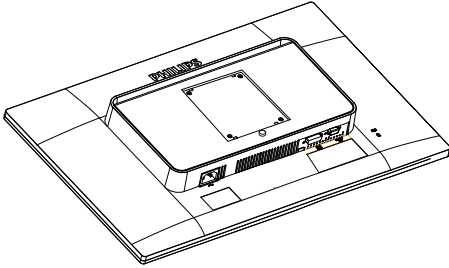


2. Обома руками тримайте основу.
 - (1) Злегка прикріпіть основу до стовпчика. Натискайте, поки три штирі не стануть у відповідні отвори.
 - (2) Пальцями затягніть гвинт, який знаходиться внизу основи, і надійно закріпіть основу на стовпчику.

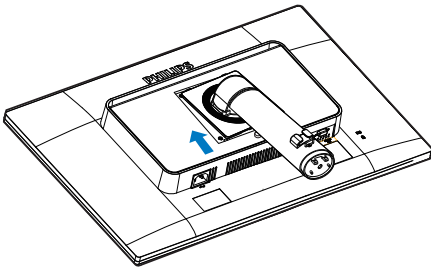


241S4LC

1. Розташуйте монітор долілиць на гладенькій поверхні. Поводьтеся обережно, щоб не подряпати і не пошкодити екран.

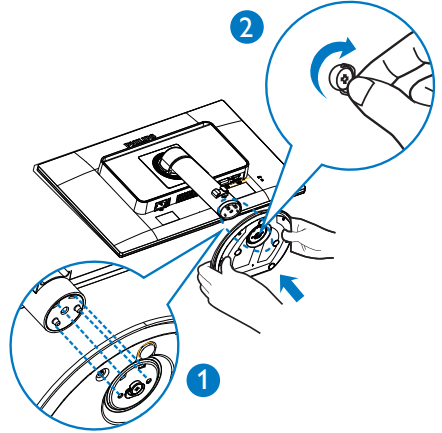


2. Із клацанням закріпіть на основі у місці монтажу VESA.



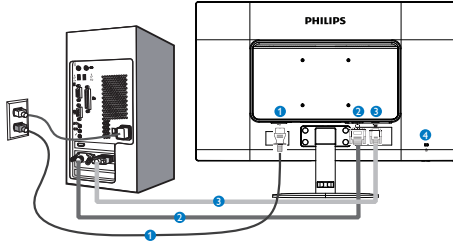
3. Обома руками тримайте основу.

- (1) Злегка прикріпіть основу до стовпчика. Натискайте, поки три штирі не стануть у відповідні отвори.
- (2) Пальцями затягніть гвинт, який знаходиться внизу основи, і надійно закріпіть основу на стовпчику.

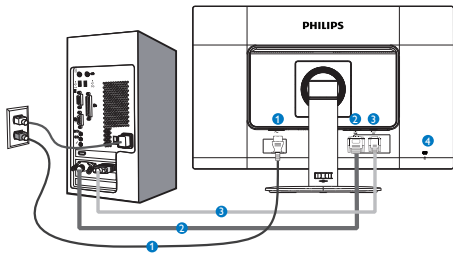


3 Підключення до ПК

241S4L



241S4LC



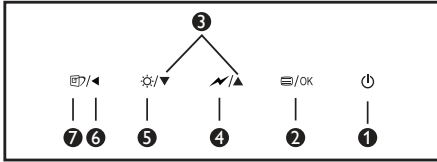
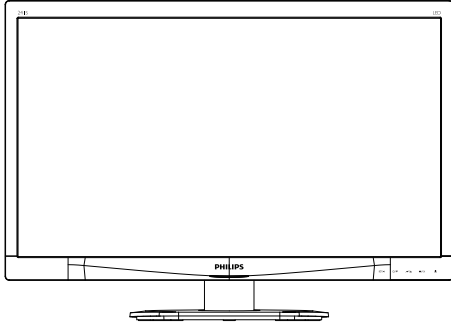
- 1** Вхід живлення змінного струму
- 2** Вхід DVI
- 3** Вхід VGA
- 4** Кенсінгтонський замок проти крадіжки

Підключення до ПК

1. Надійно підключіть шнур живлення ззаду до монітору.
2. Вимкніть комп'ютер і вийміть з розетки шнур живлення.
3. Підключіть кабель сигналу монітора до сполучувача відео ззаду на комп'ютері.
4. Підключіть шнур живлення комп'ютера та монітор до найближчої розетки електромережі.
5. Увімкніть комп'ютер і монітор. Якщо монітор показує зображення, значить, інсталяцію виконано.

2.2 Експлуатація монітору

1 Опис кнопок контролю

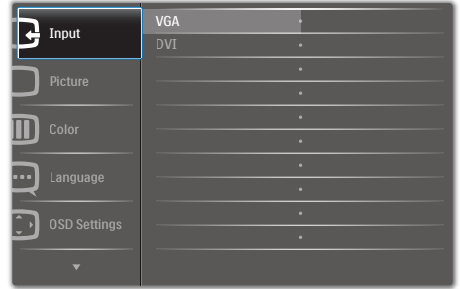


1		ВМИКАЄ і ВИМИКАЄ живлення монітора.
2		Доступ до ЕМ. Підтвердіть регулювання ЕМ.
3		Регулювати ЕМ.
4		Виберіть рівень контролю SmartPower.
5		Відрегулюйте рівень яскравості.
6		Поверніться до попереднього рівня ЕМ.
7		«Гаряча» клавіша SmartImage. Існує 6 режимів на вибір: Office (Офіс), Photo (Фото), Movie (Фільм), Game (Гра), Economy (Економний), Off (Вимкнути).

2 Опис екранного меню

Що таке ЕМ (екранне меню)?

Екранне меню (ЕМ) - це особлива характеристика всіх моніторів Philips. Вона надає можливість регулювати робочі характеристики екрану або вибрати функції моніторів прямо з вікна інструкції екранного меню. Дружній до користувача інтерфейс екранного меню показаний нижче:



Основні та прості інструкції до контрольних клавіш

У вищенаведеному ЕМ можна натискати на кнопки на передній панелі монітора, щоб переміщувати курсор, і натисніть кнопку **ОК (ОК)**, щоб підтвердити вибір або зміну.

2. Налаштування монітору

EM

Нижче подано загальний огляд структури екранного меню. Його можна використовувати пізніше для орієнтації серед різноманітних налаштувань монітору.

Main menu	Sub menu
Input	VGA DVI
Picture	Picture Format — Wide Screen, 4:3
	Brightness — 0~100
	Contrast — 0~100
	SmartContrast — Off, On
	Gamma — 1.8, 2.0, 2.2, 2.4, 2.6
Color	Color Temperature — 5000K, 6500K, 7500K, 8200K, 9300K, 11500K
	sRGB
	User Define <ul style="list-style-type: none">Red: 0~100Green: 0~100Blue: 0~100
Language	English, Español, Français, Deutsch, Italiano, Português, Русский, 简体中文, Türkçe, Nederlands, Svenska, Suomi, Polski, Čeština, 한국어, 日本語, Magyar, Українська, Português do Brazil, Ελληνική (προαιρετική), 繁體中文
OSD Settings	Horizontal — 0~100
	Vertical — 0~100
	Transparency — Off, 1, 2, 3, 4
	OSD Time Out — 5s, 10s, 20s, 30s, 60s
Setup	Auto
	Power LED — 0, 1, 2, 3, 4
	H.Position — 0~100
	V.Position — 0~100
	Phase — 0~100
	Clock — 0~100
	Resolution Notification — On, Off
	Reset — Yes, No
	Information

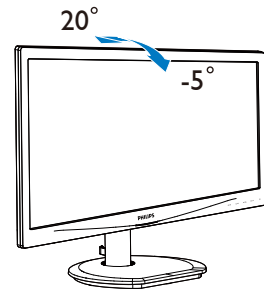
3 Прімітка про чіткість

Цей монітор створено для найкращої роботи із первинною чіткістю: 1920 × 1080 на 60 Гц. Коли увімкнено живлення монітору на іншій чіткості, на екрані показано попередження: Use 1920 × 1080 @ 60 Hz for best results (Користуйтеся 1920 × 1080 на 60 Гц, щоб отримати найкращі результати).

Показ попередження про первинну чіткість можна вимкнути у Налаштування в EM (екранне меню).

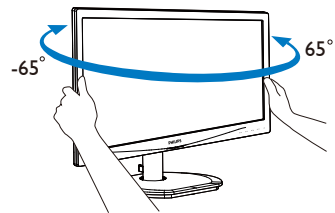
4 Фізична функція

Нахил



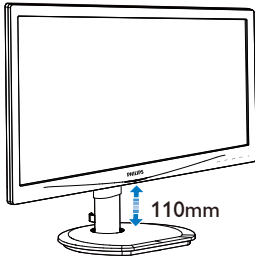
(241S4L/241S4LC)

Шарнір



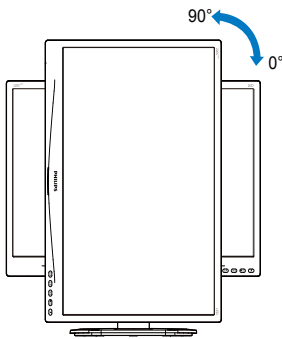
(241S4LC)

Регулювання висоти



(241S4LC)

Вісь



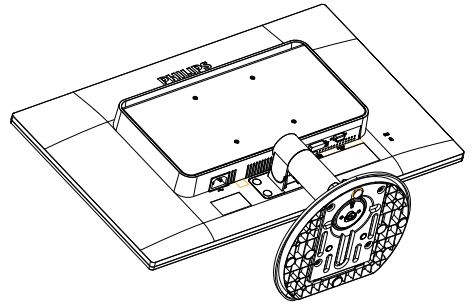
(241S4LC)

2.3 Зніміть збірну основу для монтажу VESA

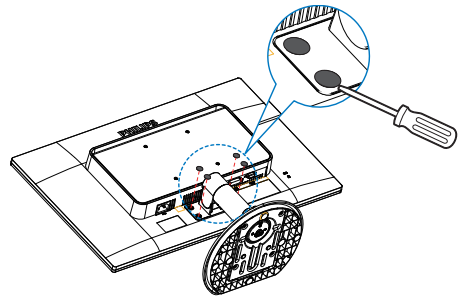
Перш ніж почати розбирати основу монітора, будь ласка, виконайте інструкції, щоб уникнути будь-якого можливого пошкодження або травмування.

241S4L

1. Розташуйте монітор долілиць на гладенькій поверхні. Поводьтеся обережно, щоб не подряпати і не пошкодити екран.

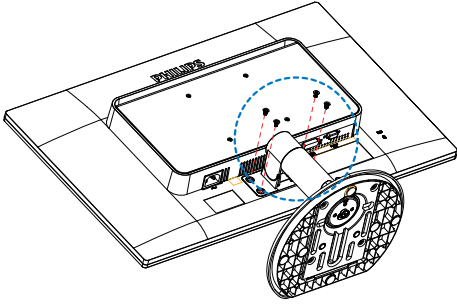


2. Пласкою викруткою вийміть чотири захисні плівки з покриття петель.

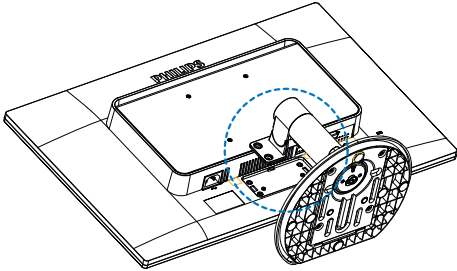


2. Налаштування монітору

3. Вийміть гвинти з покриття петель.

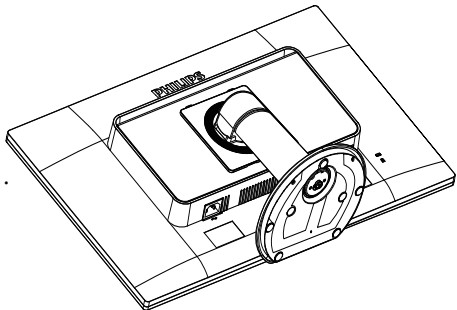


4. Зніміть збірну основу.

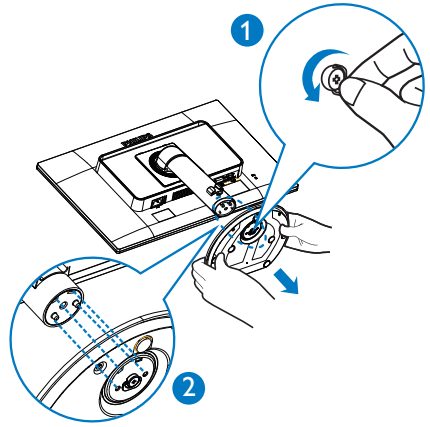


241S4LC

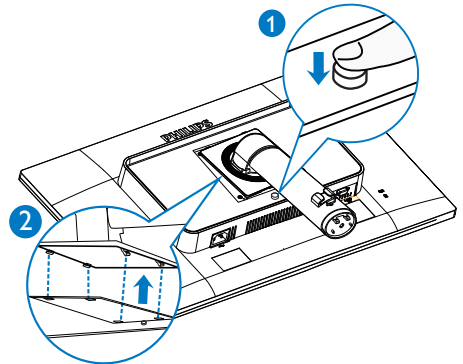
1. Розташуйте монітор долілиць на гладенькій поверхні. Поводьтеся обережно, щоб не подряпати і не пошкодити екран



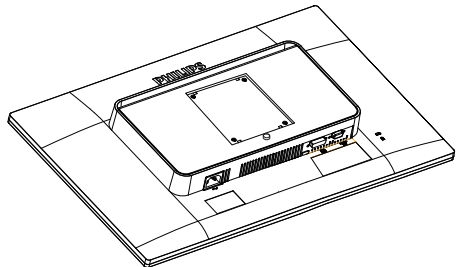
2. Вийміть гвинти з покриття петель.



3. Утримуючи натиснутою кнопку вивільнення, нахиліть основу і висуньте її.

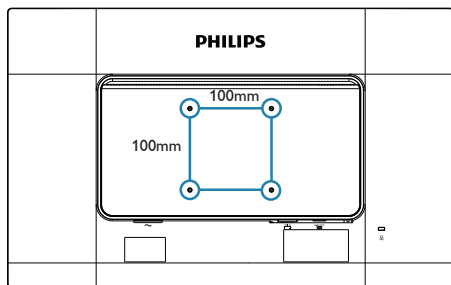


4. Зніміть збірну основу.



 **Примітка**

Монітор підходить для 100 мм x 100 мм сумісного з VESA монтажного інтерфейсу.



3. Оптимізація зображення

3.1 SmartImage

1 Що це?

SmartImage надає попередні налаштування, які оптимізують показ різних типів змісту, динамічно регулюючи яскравість, контраст, колір та чіткість у реальному часі. З чим би ви не працювали: текстові задачі, показ зображень або перегляд відео, Philips SmartImage чудово оптимізує роботу монітору.

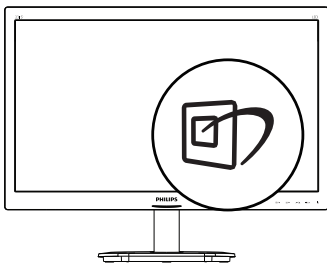
2 Для чого це потрібно?




Вам потрібен монітор, який оптимізує показ Вашого улюбленого змісту? SmartImage динамічно регулює яскравість, контраст, колір та чіткість у реальному часі, щоб покращити якість показу на Вашому моніторі.

3 Як це працює?

SmartImage є ексклюзивною передовою технологією Philips, яка аналізує зміст, який показано на екрані. Залежно від вибраного Вами сценарію, SmartImage динамічно підсилює контраст, насиченість кольору та чіткість зображень, щоб покращити якість показу – все в реальному часі, а Вам слід лише натиснути на єдину кнопку.

4 Як активувати SmartImage?

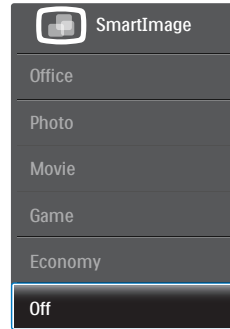


1. Натисніть , щоб запустити EM SmartImage.
2. Повторно натискайте  , щоб перемикатися між режимами Office

(Офіс), Photo (Фото), Movie (Фільм), Game (Гра), Economy (Економний) та Off (Вимкнути).

3. Екранне меню SmartImage лишатиметься на екрані протягом 5 секунд, або можна натиснути «OK» (OK) на підтвердження.

Є шість режимів на вибір: Office (Офіс), Photo (Фото), Movie (Фільм), Game (Гра), Economy (Економний) та Off (Вимкнути).



- **Office (Офіс):** Підсилює текст і зменшує яскравість, щоб полегшити читання і зняти напругу з очей. Цей режим робить читання значно приємнішим і збільшує продуктивність праці зі звідними таблицями, файлами PDF, сканованими статтями та іншими загальними офісними задачами.
- **Photo (Фото):** Цей профіль поєднує насиченість кольору, динамічний контраст і підсилення чіткості, щоб показувати фотографії та інші зображення надзвичайно розбірливо, зберігаючи кольори, уникаючи викривлень.
- **Movie (Фільм):** Підсилене освітлення предметів, поглиблена насиченість кольору, динамічний контраст і неперевершена чіткість показують кожний фрагмент у темних ділянках відео-зображення, не дають кольору стати слабким у світлих ділянках, зберігає правильний баланс питомих значень, щоб отримати найкращіше зображення.

3. Оптимізація зображення

- **Game (Гра):** Вмикає прискорення годинника, щоб досягти найшвидшого відгуку. Зменшує спотворення абрисів у предметів, які швидко рухаються екраном. Підсилює контраст для яскравої та темної кольорових схем. Найкраще підходить для виконання ігрових задач.
- **Economy (Економний):** У цьому профілі яскравість і контраст регулюються, підсвічення піддається тонкому налаштуванню для правильного показу щоденних офісних задач і зменшення енергоспоживання.
- **Off (Вимкнути):** Нема оптимізації за допомогою SmartImage.

Ця функція динамічно підсилює контраст для покращення якості перегляду відео та зображення у відеоіграх.

3.2 SmartContrast

1 Що це?

Унікальна технологія, яка динамічно аналізує показаний зміст і автоматично оптимізує контраст монітору, щоб зображення було максимально розбірливим і приємним для перегляду. Підсилене підсвічення надає чіткіше зображення у сценах із яскравим освітленням, а зменшене підсвічення дозволяє краще показати зображення на темному тлі.


2 Для чого це потрібно?

Ви бажаєте отримати найкращу чіткість та зручність перегляду будь-якого типу змісту. SmartContrast динамічно контролює контраст і регулює підсвічення, щоб отримати чітке яскраве зображення для ігор та відео або показує чіткий, легкий для читання текст для офісної роботи. Зменшивши споживання живлення монітором, Ви зберігаєте кошти на електроенергію і продовжуєте строк роботи монітору.

3 Як це працює?

Коли Ви активуєте SmartContrast, він у реальному часі аналізуватиме зміст, який Ви показуєте, щоб регулювати кольори та контролювати інтенсивність підсвічення.

4. Технічні характеристики

Зображення/Дисплей			
Тип панелі монітора	ПК-дисплей		
Підсвічення	Світлодіод		
Розмір панелі	Ширина 24 дюймів (61 см)		
Пропорція	16:9		
Щільність пікселів	0,276 x 0,276 мм		
SmartContrast	20.000.000:1		
Оптимальна чіткість	1920 x 1080 на 60 Гц		
Кут перегляду	170° (по горизонталі) / 160° (по вертикалі) на C/R (команда/ відповідь) > 10		
Кольори дисплею	16,7М		
Частота вертикального поновлення	56 Гц - 76 Гц		
Частота горизонтальної розгортки	30 кГц - 83 кГц		
sRGB	ТАК		
Сполучення			
Вхід сигналу	DVI (цифровий), VGA (аналоговий)		
Сигнал входу	окрема синхронізація, синхронізація за зеленим		
Зручність			
Для зручності користувача			
Мови EM	Англійська, Німецька, Іспанська, Французька, Італійська, Угорська, Фламандська, Португальська, Бразильська португальська, Польська, Російська, Шведська, Фінська, Турецька, Чеська, Українська, Спрощена китайська, Японська, Корейська, Грецька, Традиційна китайська		
Інші зручні пристосування	Кенсінгтонський замок		
Сумісність із «вмикай та працюй»	DDC/CI, sRGB, Windows 8/7/Vista/XP, Mac OSX, Linux		
Підставка			
Нахил	-5 / +20		
Шарнір (241S4LC)	-65/+65		
Регулювання висоти (241S4LC)	110mm		
Регулювання стержня (241S4LC)	90°		
Живлення			
Споживання	Вхід перемінного струму 100 А, 50 Гц	Вхід перемінного струму 115 А, 60 Гц	Вхід перемінного струму 230 А, 50 Гц
Звичайна робота	25,1 Вт (тип.)	25,2 Вт (тип.)	25,3 Вт (тип.)
Очікування (Бездіяльності)	<0,3 Вт (тип.)	<0,3 Вт (тип.)	<0,3 Вт (тип.)
Вимк	<0,3 Вт (тип.)	<0,3 Вт (тип.)	<0,3 Вт (тип.)

4. Технічні характеристики

Розсіяння тепла*	Вхід перемінного струму 100 А, 50 Гц	Вхід перемінного струму 115 А, 60 Гц	Вхід перемінного струму 230 А, 50 Гц
Звичайна експлуатація	85,7 британських теплових одиниць/годину (тип.)	86,0 британських теплових одиниць/годину (тип.)	86,4 британських теплових одиниць/годину (тип.)
Очікування (Бездіяльності)	<1,02 британських теплових одиниць/годину (тип.)	<1,02 британських теплових одиниць/годину (тип.)	<1,02 британських теплових одиниць/годину (тип.)
Вимк	<1,02 британських теплових одиниць/годину (тип.)	<1,02 британських теплових одиниць/годину (тип.)	<1,02 британських теплових одиниць/годину (тип.)
Режим увімкнено (режим ECO)	10,7 Вт (тип.)		
Світлодіод-індикатор живлення	У режимі: білий, Режим очікування/неробочий: білий (мерехтить)		
Енергопостачання	Вбудоване, 100 - 240 В змінного струму, 50 - 60 Гц		

Габарити	
Виріб з підставкою (ширина x довжина x висота)	565 x 442 x 207 mm(241S4L)
	565 x 404 x 227 mm(241S4LC)
Виріб без підставки (ширина x довжина x висота)	565 x 353 x 61 mm
Маса	
Виріб з підставкою	4,1 kg (241S4L)
	5,3 kg (241S4LC)
Виріб без підставки	3,4 kg
Виріб із упаковкою	5,74 kg (241S4L)
	7,1 kg (241S4LC)
Умови експлуатації	
Температурний діапазон (експлуатації)	від 0°C до 40°C
Температурний режим (Не для експлуатації)	від -20°C до 60°C
Відносна вологість	від 20% до 80%
Для оточуючого середовища	
Правила про вміст небезпечних речовин (ROHS)	ТАК
EPЕАТ	ТАК (Більше подробиць див. у Примітці 1)
Упаковка	100 % підлягає переробці
Особливі речовини	Корпус без ПВХ і бромовмісного антипірину
EnergyStar	ТАК

4. Технічні характеристики

Сумісність і стандарти	
Сертифікація	Знак CE, Клас B FCC, SEMKO, BSMI, Сертифікат TCO, TUV-GS, TUV-ERGO, ETL, CU, EPA, PSB, UKRAINIAN, RCM, CCC, CECR, CEL, WEEE * Заява про відповідність виробу стосується ринків збуту.
Корпус	
Колір	Чорний/срібний
Закінчити	Текстура

Примітка

1. Оцінка EPEAT дійсна лише там, де зареєстровано виріб Philips. Будь ласка, відвідайте www.epeat.net, щоб дізнатися про реєстраційний статус у Вашій країні.
2. Ці дані можуть змінюватися без попередження. Завантажте найновішу версію брошури з www.philips.com/support.

4.1 Чіткість і попередньо встановлені режими

- 1 Максимальна чіткість**
 1920 × 1080 на 60 Гц (аналоговий вхід)
 1920 × 1080 на 60 Гц (цифровий вхід)
- 2 Рекомендована чіткість**
 1920 × 1080 на 60 Гц (цифровий вхід)

Горизонтальна частота (кГц)	Чіткість	В. частота (Гц)
31,47	720 × 400	70,09
31,47	640 × 480	59,94
35,00	640 × 480	66,67
37,86	640 × 480	72,81
37,50	640 × 480	75,00
37,88	800 × 600	60,32
46,88	800 × 600	75,00
48,36	1024 × 768	60,00
60,02	1024 × 768	75,03
44,77	1280 × 720	59,86
63,89	1280 × 1024	60,02
79,98	1280 × 1024	75,03
55,94	1440 × 900	59,89
70,64	1440 × 900	74,98
65,29	1680 × 1050	59,95
67,50	1920 × 1080	60,00

Примітка

Будь ласка, зверніть увагу, що дисплей працює найкраще з первинною чіткістю 1920 × 1080 на 60 Гц. Щоб отримати зображення найвищої якості, будь ласка, встановіть рекомендовану чіткість.

5. Управління живлення

Якщо Ви маєте сумісну з VESA DPM карту дисплею або ПЗ, інстальоване на ПК, монітор може автоматично зменшувати споживання електроенергії під час бездіяльності. Якщо визначено введення з клавіатури, миші або іншого пристрою введення, монітор автоматично «прокинеться». Наступна таблиця показує споживання електроенергії та повідомляє про цю особливу характеристику енергозбереження:

Визначення управління живленням					
Режим VESA	Відео	Синхронізація по горизонталі	Синхронізація по вертикалі	Використання живлення	Колір світло діода
Активний	УВІМК.	Так	Так	25,2 Вт (тип.) 30,5 Вт (Макс.)	Білий
Очікування (Бездіяльність)	ВИМКН.	Ні	Ні	0,3 Вт (тип.)	Білий (мерехтить)
Вимкнено	ВИМКН.	-	-	0,3 Вт (тип.)	OFF (ВИМКН.)

Наступне налаштування використовується, щоб вимірювати енергоспоживання монітора.

- Первинна чіткість: 1920 × 1080
- Контраст: 50%
- Яскравість: 100%
- Color temperature (Температура кольору): 6500 К з повною матрицею білого

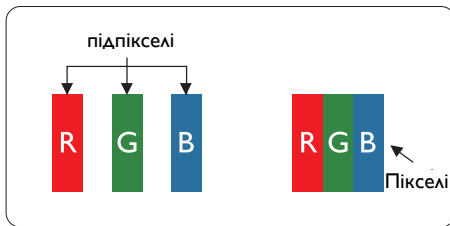
Примітка

Ці дані можуть змінюватися без попередження.

6. Технічна підтримка та гарантійне обслуговування

6.1 Заява щодо кількості дефектів пікселів пласкопанельних моніторів Philips

Компанія Philips бореться за найвищу якість своїх виробів. Ми застосовуємо найновіші технології та суворо стежимо за якістю виробів. Проте часом не вдається уникнути дефектів пікселів або під-пікселів на панелях моніторів TFT, які використовуються у пласкопанельних моніторах. Жоден виробник не може гарантувати відсутність дефектів пікселів на всіх панелях. Проте Philips гарантує: будь-який монітор із неприпустимою кількістю дефектів буде полагоджено або замінено згідно гарантії. Ця примітка розповідає про різні типи дефектів пікселів та визначає припустиму кількість дефектів кожного типу. Щоб мати право на заміну або ремонт згідно гарантії, кількість дефектів пікселів на панелі монітору TFT мусить перевищувати ці припустимі рівні. Наприклад, не більше 0,0004 % під-пікселів на моніторі можуть мати дефекти. Крім цього, Philips встановлює вищі стандарти для певних типів або комбінацій різних дефектів, які помітніші за інші. Таку політику наша компанія провадить у всьому світі.



Пікселі та підпікселі

Піксель – або елемент зображення – складається з трьох під-пікселів основних кольорів: червоного, зеленого та синього. Багато пікселів разом складаються в зображення. Коли всі під-пікселі пікселя підсвічені, три кольорові під-пікселі разом виглядають як один білий піксель. Коли всі пікселі темні, три кольорові під-пікселі разом виглядають як один чорний піксель. Інші

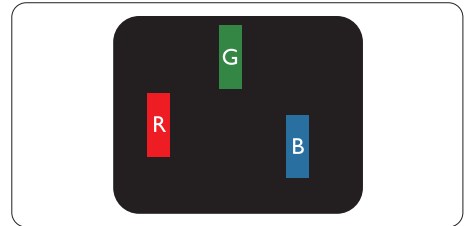
комбінації підсвічених і темних під-пікселів виглядають як пікселі інших кольорів.

Типи дефектів пікселів

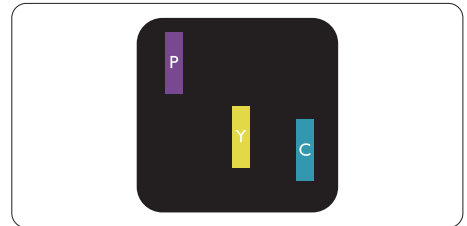
Дефекти пікселів та під-пікселів по-різному виглядають на екрані. Існує дві категорії дефектів пікселів та декілька типів дефектів під-пікселів у кожній категорії.

Дефекти яскравих точок

Дефекти яскравих точок виглядає як пікселі або під-пікселі, які весь час світяться або «увімкнені». Яскрава точка - це під-піксель, який помітний на екрані, коли показано темне зображення. Існують різні типи дефекти світлих точок.

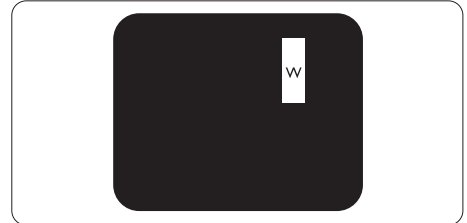


Один підсвічений червоний, зелений або синій під-піксель.



Два сусідні під-пікселі підсвічені:

- Червоний + синій = фіолетовий
- Червоний + зелений = жовтий
- Зелений + синій = блакитний



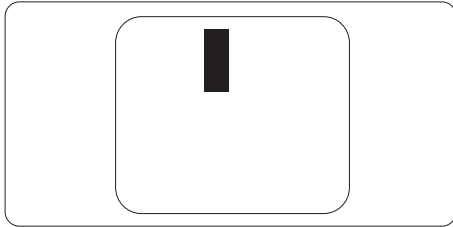
Три сумісні підсвічені під-пікселя (один білий піксель).

Примітка

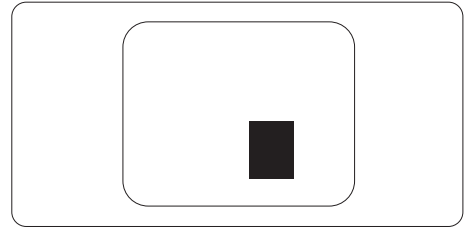
Червона або синя яскрава точка мусить бути на 50 % світлішою за сусідні, а зелена – на 30 % яскравішою за сусідні точки.

Дефекти чорних точок

Дефект чорних точок виглядає як пікселі або під-пікселі, які завжди темні або «вимкнені». Темна точка – це під-піксель, який виділяється на екрані, коли монітор показує світле зображення. Існують різні типи дефекти чорних точок.

**Відстань між дефектами пікселів**

Через те, що помітніші ті дефекти пікселів та під-пікселів одного типу, які розташовані близько один від одного, Philips визначив припустиму відстань між дефектами пікселів.

**Припустимі дефекти пікселів**

Для заміни або ремонту монітору за гарантією через дефекти пікселів протягом гарантійного періоду, кількість дефектів пікселів на панелі монітора TFT Philips мусить перевищити припустиму кількість, вказану в наступних таблицях.

ДЕФЕКТИ ЯСКРАВИХ ТОЧОК	ПРИПУСТИМИЙ РІВЕНЬ
1 підсвічений під-піксель	3
2 сусідні підсвічені під-пікселі	1
3 сусідні підсвічені під-пікселі (один білий піксель)	0
Відстань між двома дефектами яскравих точок*	>15мм
Загальна кількість дефектів яскравих точок всіх точок	3
ДЕФЕКТИ ЧОРНИХ ТОЧОК	ПРИПУСТИМИЙ РІВЕНЬ
1 темний під-піксель	5 або менше
2 сусідніх темних під-пікселя	2 або менше
3 сусідніх темних під-пікселя	0
Відстань між двома дефектами чорних точок*	>15мм
Загальна кількість дефектів чорних точок всіх типів	5 або менше
ВСЬОГО ДЕФЕКТИВІВ ТОЧОК	ПРИПУСТИМИЙ РІВЕНЬ
Загальна кількість дефектів всіх типів яскравих або чорних точок	5 або менше

Примітка

- 1 або 2 сусідні дефекти під-пікселів = 1 дефект точки

6.2 Технічна підтримка та гарантійне обслуговування

Щоб отримати детальнішу інформацію про гарантію та додаткову підтримку для цього регіону, відвідайте сайт www.philips.com/support або зверніться до місцевого Центру обслуговування клієнтів Philips.

Гарантійний період вказано у Гарантійній заяві в Посібнику важливої інформації.

Якщо ви бажаєте подовжити строк дії загальної гарантії, у Сертифікованому центрі обслуговування вам запропонують Післягарантійний пакет послуг.

Якщо ви бажаєте скористатися цією послугою, придбайте її протягом 30 календарних днів від дати придбання виробу. Протягом подовженого гарантійного строку обслуговування включає транспортування від вас, ремонт і повернення виробу, проте користувач сплачує всі додаткові кошти.

Якщо Сертифікований партнер з обслуговування не здатен виконати необхідний ремонт згідно пакету подовженої гарантії, ми, по можливості, знайдемо альтернативний спосіб впродовж придбаного вами подовженого гарантійного строку.

Дізнайтеся більше в Представника центру обслуговування Philips або місцевому контактному центрі (за номером обслуговування споживачів).

У списку нижче подано номер Центру обслуговування користувачів Philips.

• Місцевий стандартний гарантійний період	• Подовжений гарантійний період	• Загальний гарантійний період
• Залежить від регіону	• + 1 рік	• Місцевий стандартний гарантійний період +1
	• + 2 роки	• Місцевий стандартний гарантійний період +2
	• + 3 роки	• Місцевий стандартний гарантійний період +3

** Необхідно підтвердити покупку і придбати подовжену гарантію.

Контактна інформація для ЗАХІДНОЇ ЄВРОПИ:

Країна	CSP	Номер гарячої лінії	Ціна	Години роботи
Austria	RTS	+43 0810 000206	€ 0.07	Mon to Fri : 9am - 6pm
Belgium	Ecare	+32 078 250851	€ 0.06	Mon to Fri : 9am - 6pm
Cyprus	Alman	800 92 256	Free of charge	Mon to Fri : 9am - 6pm
Denmark	Infocare	+45 3525 8761	Local call tariff	Mon to Fri : 9am - 6pm
Finland	Infocare	+358 09 2290 1908	Local call tariff	Mon to Fri : 9am - 6pm
France	Mainteq	+33 082161 1658	€ 0.09	Mon to Fri : 9am - 6pm
Germany	RTS	+49 01803 386 853	€ 0.09	Mon to Fri : 9am - 6pm
Greece	Alman	+30 00800 3122 1223	Free of charge	Mon to Fri : 9am - 6pm

6. Технічна підтримка та гарантійне обслуговування

Ireland	Celestica	+353 01 601 1161	Local call tariff	Mon to Fri : 8am - 5pm
Italy	Anovo Italy	+39 840 320 041	€ 0.08	Mon to Fri : 9am - 6pm
Luxembourg	Ecare	+352 26 84 30 00	Local call tariff	Mon to Fri : 9am - 6pm
Netherlands	Ecare	+31 0900 0400 063	€ 0.10	Mon to Fri : 9am - 6pm
Norway	Infocare	+47 2270 8250	Local call tariff	Mon to Fri : 9am - 6pm
Poland	MSI	+48 0223491505	Local call tariff	Mon to Fri : 9am - 6pm
Portugal	Mainteq	800 780 902	Free of charge	Mon to Fri : 8am - 5pm
Spain	Mainteq	+34 902 888 785	€ 0.10	Mon to Fri : 9am - 6pm
Sweden	Infocare	+46 08 632 0016	Local call tariff	Mon to Fri : 9am - 6pm
Switzerland	ANOVO CH	+41 02 2310 2116	Local call tariff	Mon to Fri : 9am - 6pm
United Kingdom	Celestica	+44 0207 949 0069	Local call tariff	Mon to Fri : 8am - 5pm

Контактна інформація для Китаю:

Країна	Гаряча лінія	Номер центру підтримки клієнтів
China	PCCW Limited	4008 800 008

Контактна інформація для ПІВНІЧНОЇ АМЕРИКИ:

Країна	Гаряча лінія	Номер центру підтримки клієнтів
U.S.A.	EPI-e-center	(877) 835-1838
Canada	EPI-e-center	(800) 479-6696

Контактна інформація для ЦЕНТРАЛЬНОЇ ТА СХІДНОЇ ЄВРОПИ:

Країна	Гаряча лінія	ASP	Номер центру підтримки клієнтів
Belarus	NA	IBA	+375 17 217 3386 +375 17 217 3389
Bulgaria	NA	LAN Service	+359 2 960 2360
Croatia	NA	MR Service Ltd	+385 (01) 640 1111
Czech Rep.	NA	Asupport	420 272 188 300
Estonia	NA	FUJITSU	+372 6519900(General) +372 6519972(workshop)
Georgia	NA	Esabi	+995 322 91 34 71
Hungary	NA	Profi Service	+36 1 814 8080(General) +36 1814 8565(For AOC&Philips only)
Kazakhstan	NA	Classic Service I.I.c.	+7 727 3097515
Latvia	NA	ServiceNet LV	+371 67460399 +371 27260399

6. Технічна підтримка та гарантійне обслуговування

Lithuania	NA	UAB Servicenet	+370 37 400160(general) +370 7400088 (for Philips)
Macedonia	NA	AMC	+389 2 3125097
Moldova	NA	Comel	+37322224035
Romania	NA	Skin	+40 21 2101969
Russia	NA	CPS	+7 (495) 645 6746
Serbia&Montenegro	NA	Kim Tec d.o.o.	+381 11 20 70 684
Slovakia	NA	Datalan Service	+421 2 49207155
Slovenia	NA	PC H.and	+386 1 530 08 24
the republic of Belarus	NA	ServiceBy	+ 375 17 284 0203
Turkey	NA	Тесpro	+90 212 444 4 832
Ukraine	NA	Topaz	+38044 525 64 95
Ukraine	NA	Comel	+380 5627444225

Контактна інформація для ЛАТИНСЬКОЇ АМЕРИКИ:

Країна	Гаряча лінія	Номер центру підтримки клієнтів
Brazil	Vermont	0800-7254101
Argentina		0800 3330 856

Контактна інформація для ПІВДЕННО-СХІДНОЇ АЗІЇ:

Країна	ASP	Номер центру підтримки клієнтів	Години роботи
Australia	AGOS NETWORK PTY LTD	1300 360 386	Mon.~Fri. 9:00am-5:30pm
New Zealand	Visual Group Ltd.	0800 657447	Mon.~Fri. 8:30am-5:30pm
Hong Kong Macau	Company: Smart Pixels Technology Ltd.	Hong Kong: Tel: +852 2619 9639 Macau:Tel: (853)-0800-987	Mon.~Fri. 9:00am-6:00pm Sat. 9:00am-1:00pm
India	REDINGTON INDIA LTD	Tel: 1 800 425 6396 SMS: PHILIPS to 56677	Mon.~Fri. 9:00am-5:30pm
Indonesia	PT. CORMIC SERVISINDO PERKASA	+62-21-4080-9086 (Customer Hotline) +62-8888-01-9086 (Customer Hotline)	Mon.~Thu. 08:30-12:00; 13:00-17:30 Fri. 08:30-11:30; 13:00-17:30
Korea	Alphascan Displays, Inc	1661-5003	Mon.~Fri. 9:00am-5:30pm Sat. 9:00am-1:00pm
Malaysia	R-Logic Sdn Bhd	+603 5102 3336	Mon.~Fri. 8:15am-5:00pm Sat. 8:30am-12:30am
Pakistan	TVONICS Pakistan	+92-213-6030100	Sun.~Thu. 10:00am-6:00pm

6. Технічна підтримка та гарантійне обслуговування

Singapore	Philips Singapore Pte Ltd (Philips Consumer Care Center)	(65) 6882 3966	Mon.~Fri. 9:00am-6:00pm Sat. 9:00am-1:00pm
Taiwan	FETEC.CO	0800-231-099	Mon.~Fri. 09:00 - 18:00
Thailand	Axis Computer System Co., Ltd.	(662) 934-5498	Mon.~Fri. 8:30am~05:30pm
South Africa	Computer Repair Technologies	011 262 3586	Mon.~Fri.8:00am~05:00pm
Israel	Eastronics LTD	1-800-567000	Sun.~Thu. 08:00-18:00
Vietnam	FPT Service Informatic Company Ltd. - Ho Chi Minh City Branch	+84 8 38248007 Ho Chi Minh City +84 5113.562666 Danang City +84 5113.562666 Can tho Province	Mon.~Fri. 8:00-12:00, 13:30-17:30,Sat. 8:00-12:00
Philippines	EA Global Supply Chain Solutions ,Inc.	(02) 655-7777; 6359456	Mon.~Fri. 8:30am~5:30pm
Armenia Azerbaijan Georgia Kyrgyzstan Tajikistan	Firebird service centre	+97 14 8837911	Sun.~Thu. 09:00 - 18:00
Uzbekistan	Soniko Plus Private Enterprise Ltd	+99871 2784650	Mon.~Fri. 09:00 - 18:00
Turkmenistan	Technostar Service Centre	+(99312) 460733, 460957	Mon.~Fri. 09:00 - 18:00
Japan	フィリップスマニター・サポートセンター	0120-060-530	Mon.~Fri. 10:00 - 17:00

7. Усунення несправностей і розповсюджені питання

7.1 Усунення несправностей

Ця сторінка стосується проблем, які може усунути сам користувач. Якщо Ви спробували ці методи, а проблема не зникла, зверніться до представника служби підтримки Philips.

1 Розповсюджені проблеми

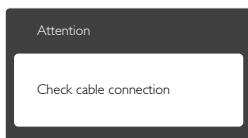
Нема зображення (світлодіод живлення не світиться)

- Переконайтеся, що шнур живлення вставлено до розетки мережі та до монітору ззаду.
- Спочатку переконайтеся, що кнопка живлення спереду на моніторі знаходиться у положенні Вимк., а потім натисніть її, щоб перевести в положення Увім.

Нема зображення (світлодіод живлення - білий)

- Переконайтеся, що комп'ютер увімкнено.
- Переконайтеся, що сигнальний кабель правильно підключений до Вашого комп'ютера.
- Переконайтеся, що не погнулися контакти на тому кінці кабелю монітору, який підключається до монітору. Якщо так - замініть або полагодьте кабель.
- Може бути активована особлива характеристика енергозбереження.

На екрані сказано



- Переконайтеся, що кабель монітору правильно підключений до Вашого

комп'ютера. (Також див. Стисле Керівництво для Початку Експлуатації)

- Перевірте, чи не зігнулися контакти кабелю монітору.
- Переконайтеся, що комп'ютер увімкнено.

Кнопка Auto (Авто) не працює

- Функцію авто можна застосувати лише в режимі VGA-Analog (VGA-аналоговий). Якщо результат незадовільний, можна зробити налаштування вручну через EM.

Примітка

Функцію Auto (Авто) не можна застосувати в режимі DVI-Digital (DVI-цифровий) через те, що в ньому вона не є необхідною.

Очевидні ознаки диму або іскор.

- Не виконуйте жодних кроків з усунення несправностей
- Заради безпеки негайно вимкніть монітор з електромережі
- Негайно зверніться до представника сервісного центру Philips.

2 Проблеми зображення

Зображення розташоване не по центру

- Відрегулюйте розташування зображення функцією Auto (Авто) в Головних засобах контролю EM.
- Відрегулюйте розташування зображення за допомогою Phase/Clock of Setup (Фаза/Годинник налаштування) в Основний засіб контролю EM. Працює лише в режимі VGA.

Зображення на екрані дрижить

- Перевірте, чи надійно підключений сигнальний кабель до графічної плати або ПК.

Тремтіння по вертикалі



7. Усунення несправностей і розповсюджені питання

- Відрегулюйте зображення функцією Auto (Авто) в Головних засобах контролю ЕМ.
- Усуньте вертикальні ризики за допомогою Phase/Clock of Setup (Фаза/Годинник налаштування) в Основний засіб контролю ЕМ. Працює лише в режимі VGA.
- Завжди активуйте задачу періодичного поновлення екрану, якщо ПК-монітор показуватиме незмінний статичний зміст.
- Якщо не активувати екранну заставку або періодичне поновлення екрану, це може призвести до сильного «вигорання», «залишкового зображення» або «зображення-привида», яке не зникає і яке неможливо полагодити. Гарантія не розповсюджується на вищезгадане пошкодження.

З'являється горизонтальне мерехтіння



- Відрегулюйте зображення функцією Auto (Авто) в Головних засобах контролю ЕМ.
- Усуньте вертикальні ризики за допомогою Phase/Clock of Setup (Фаза/Годинник налаштування) в Основний засіб контролю ЕМ. Працює лише в режимі VGA.

Зображення виглядає розпливчастим, нерозбірливим або надто темним

- Відрегулюйте контраст і яскравість в екранному меню.

"Залишкове зображення", "вигорання зображення" або "привид зображення" залишається після вимкнення живлення.

- Неперервний показ непорушного або статичного зображення протягом тривалого часу може викликати «вигорання», також відоме як «залишкове зображення» або «зображення-привид» на екрані. «Вигорання/прилипання зображення», «залишкове зображення» або «зображення-привид» - це широковідомий феномен у технології панелей моніторів. У більшості випадків «вигорання», «залишкове зображення» або «зображення-привид» поступово зникає протягом певного часу після того, як живлення було вимкнено.
- Завжди вмикайте рухливу екранну заставку, коли лишаєте монітор бездіяльним.

Зображення виглядає спотвореним. Текст нечіткий або має зсуви.

- Встановіть чіткість дисплею ПК у той самий режим, що і рекомендована питома чіткість монітора.

На екрані з'явилися зелені, червоні, сині, темні та білі крапки

- Крапки, що залишились, є звичайною характеристикою сучасної технології рідких кристалів. Будь ласка, подивіться заяву про дефекти пікселів, щоб дізнатися більше.

Світло «Живлення увімкнено» надто яскраве і подразнює зір

- Світловий покажчик «живлення увімкнено» можна регулювати у Налаштування світлодіода в основних засобах контролю ЕМ.

Щодо подальшого обслуговування, зверніться до Служби підтримки клієнтів Philips, чиї контакти подано в посібнику в розділі Важливої інформації.

7.2 Загальні розповсюджені питання

- Питання 1:** Що робити, якщо при інсталяції монітора на екрані з'являється: «Cannot display this video mode» (Неможливо показувати цей режим відео)?

Відповідь: Рекомендована чіткість для цього монітора: 1920 x 1080 на 60 Гц.

- Від'єднайте всі кабелі, потім підключіть ПК до монітору, яким Ви користувалися раніше.
- У Start (стартовому) меню Windows виберіть панель Settings/Control Panel (Налаштування/Контрольна панель). У Control Panel Window (вікні контрольної панелі) виберіть піктограму Display (Дисплей). На Display Control Panel (контрольній панелі дисплею) виберіть панель «Settings» (Налаштування). На панелі налаштувань, у віконці «desktop area» (ділянка робочого столу) пересуньте повзун на 1920 x 1080 пікселів.
- Відкрийте Advanced Properties (Високотехнологічні властивості) і встановіть Частота поновлення на 60 Гц, потім клацніть по ОК (ОК).
- Перестартуйте комп'ютер і повторіть кроки 2 і 3, щоб переконаватися, що ПК встановлено на 1920 x 1080 на 60 Гц.
- Вимкніть комп'ютер, відключіть старий монітор і повторно підключіть РК-монітор Philips.
- Увімкніть монітор, потім увімкніть ПК.

Питання 2: Яка рекомендована частота поновлення РК-монітора?

Відповідь: Рекомендована частота поновлення РК-моніторів становить 60 Гц. Якщо на екрані з'являться спотворення, можна встановити частоту 75 Гц, щоб спробувати усунути спотворення.

Питання 3: Що таке файли .inf та .icm на компакт-диску? Як інсталиувати драйвери (.inf та .icm)?

Відповідь: Це – файли драйверів для Вашого монітору. Виконуйте інструкції з керівництва користувача, щоб інсталиувати драйвери. Комп'ютер може зробити запит про драйвери монітора (файли .inf та .icm) або диск драйверів, коли Ви вперше інсталиєте монітор. Виконуйте інструкції, щоб вставити супроводжуючий компакт-диск, який входить у цей комплект. Драйвери монітору (файли .inf та .icm) будуть інсталиовані автоматично.

Питання 4: Як регулювати чіткість?

Відповідь: Ваші відео-карта/графічний драйвер та монітор разом визначають доступні чіткості. Бажану чіткість можна вибрати на Control Panel (контрольній панелі) Windows® у Display properties (Властивості дисплею).

Питання 5: Що робити, якщо я забув(ла) послідовність дій під час регулювання через EM?

Відповідь: Натисніть кнопку ОК (OK), потім виберіть «Reset» (Скинути), щоб повернути всі оригінальні фабричні налаштування.

Питання 6: РК-екран стійкий до подряпин?

Відповідь: Рекомендовано не піддавати поверхню панелі надмірним струсам і захищати її як від гострих, так і від тупих предметів. Переконайтеся, що у поводженні з монітором Ви не застосуєте сили або тиску до поверхні панелі. Це може вплинути на чинність гарантії.

Питання 7: Як чистити поверхню РК-екрану?

Відповідь: Для нормального чищення користуйтеся чистою м'якою тканиною. Для кращого чищення використовуйте ізопропіловий спирт. Не використовуйте інші розчинники, такі як етиловий спирт, етанол, ацетон, гексан тощо.

Питання 8: Чи можна змінити налаштування кольору монітору?

Відповідь: Так, Ви можете змінити налаштування кольору в засобах контролю ЕМ наступним чином,

- Натисніть «OK» (OK), щоб показати ЕМ (екранне меню)
- Натисніть «Down Arrow» (стрілку вниз), щоб вибрати опцію Color (Колір), потім натисніть OK (OK), щоб увійти до налаштування кольору. Нижче подано три види налаштування.
 1. Color Temperature (Температура кольору): Шість налаштувань: 5000K, 6500K, 7500K, 8200K, 9300K і 11500K. Ділянка спектру 5000K виглядає теплою, червонуватою, а температура 11500K надає екрану холодного блакитного відтінку.
 2. sRGB: Це стандарт налаштування, який забезпечує правильний обмін кольорами між різними пристроями (напр. цифровими камерами, моніторами, принтерами, сканерами тощо)
 3. User Define (За визначенням користувача): Користувач може вибрати бажані налаштування кольору, регулюючи червоний, зелений та синій кольори.

Примітка

Вимірювання кольору світла, яке випромінює розігрітий предмет. Це вимірювання вказується за абсолютною шкалою (у градусах Кельвіна). Нижчі температури у Кельвінах, такі як 2004 K, «червоні», вищі температури, такі як 9300 K - «блакитні». Нейтральна температура - це білий колір, 6504 K.

Питання 9: Чи можна підключити мій РК-монітор до будь-якого ПК, автоматизованого робочого місця або Макінтош?

Відповідь: Так. Всі РК-монітори Philips повністю сумісні із стандартними ПК, автоматизованими робочими місцями та Макінтош. Може знадобитися адаптер кабелю для підключення монітора до системи Макінтош. Будь ласка, зверніться до розповсюджувача Philips по докладнішу інформацію.

Питання 10: Чи працюють РК-монітори Philips за принципом «Вмикай і працюй»?

Відповідь: Так, монітори сумісні з Windows 7/Vista/XP/NT, Mac OSX, Linux за принципом «вмикай і працюй».


Питання 11: Що таке «вигорання/прилипання зображення», «залишкове зображення» або «зображення-привид» на РК-панелях?

Відповідь: Неперервний показ непорушного або статичного зображення протягом тривалого часу може викликати «вигорання», також відоме як «залишкове зображення» або «зображення-привид» на екрані. «Вигорання/прилипання

зображення», «залишкове зображення» або «зображення-привид» - це широковідомий феномен у технології панелей моніторів. У більшості випадків «вигоряння», «залишкове зображення» або «зображення-привид» поступово зникає протягом певного часу після того, як живлення було вимкнено.

Завжди вмикайте рухливу екранну заставку, коли лишаєте монітор бездіяльним.

Завжди активуйте задачу періодичного поновлення екрану, якщо РК-монітор показуватиме незмінний статичний зміст.

 **Увага!**

Якщо не увімкнути екранну заставку або періодичне поновлення екрану, це може призвести до серйозного «вигоряння» або «залишкового зображення», «зображення-привида», які не зникають і не підлягають ремонту. Дія гарантії не розповсюджується на вищевказане пошкодження.

Питання 12: Чому дисплей показує не чіткий текст, а спотворені символи?

Відповідь: Ваш РК-монітор найкраще працює з оригінальною чіткістю 1920 x 1080 @ 60 Гц. Будь ласка, користуйтеся цією чіткістю, щоб отримати найкращу якість зображення.

Питання 13: Де знайти Посібник важливої інформації, згаданий у EDFU?

Відповідь: Посібник важливої інформації можна завантажити зі сторінки підтримки Philips.



© 2016 Koninklijke Philips N.V. Всі права застережено.

Philips та емблема Philips на щиті є зареєстрованими торговими марками Koninklijke Philips N.V. і використовуються за ліцензією Koninklijke Philips N.V.

Технічні характеристики можуть змінюватися без попередження.

Версія: M4241SE1T