

PHILIPS

E Line

27xE1



www.philips.com/welcome

HI	यूज़र मैनुअल	1
	ग्राहक सेवा और वारंटी	20
	तुर्दा निवारण और अक्सर पूछे जाने वाले प्रश्न	24

वषिय सूची

1.	महत्वपूर्ण	1
1.1	सुरक्षा सावधानियाँ और रखरखाव	1
1.2	सांकेतिक विवरण	2
1.3	उत्पाद और पैकिंग सामग्री का नपिटान	3
2.	मॉनटर की सेटिंग	4
2.1	संस्थापन	4
2.2	मॉनीटर का संचालन करना	6
2.3	बेस स्टैंड और बेस को हटाएँ	9
3.	इमेज अनुकूलन	12
3.1	SmartImage	12
3.2	SmartContrast	13
4.	Adaptive Sync	14
5.	तकनीकी विवरण	15
5.1	रेज़ॉल्यूशन एवं प्रीसेट मोड	18
6.	ऊर्जा प्रबंधन	19
7.	ग्राहक सेवा और वारंटी	20
7.1	Philips की फ्लैट पैनल मॉनीटर पिकिसेल खराबी नीति	20
7.2	ग्राहक सेवा एवं वारंटी	23
8.	तुट्टी निवारण और अक्सर पूछे जाने वाले प्रश्न	24
8.1	तुट्टी निवारण	24
8.2	अक्सर पूछे जाने वाले सामान्य प्रश्न	25

1. महत्वपूर्ण

यह इलेक्ट्रॉनिक उपयोगकर्ता गाइड किसी भी ऐसे व्यक्ति के लिए है जो Philips मॉनिटर का उपयोग करता है। अपने मॉनिटर का इस्तेमाल करने से पहले इस यूजर मैनुअल को पढ़ने का समय निकालें। इसमें आपके मॉनिटर के प्रचालन के संबंध में जरूरी जानकारी और नोट्स मौजूद हैं।

Philips गारंटी तब लागू होती है यदि उत्पाद की देखभाल सही ढंग से की जाए और उसके प्रचालन संबंधी निर्देशों के अनुसार उसका इस्तेमाल उसी उद्देश्य के लिए किया जाए जिसके लिए उसे बनाया गया है और मूल इनवॉयस या नकद पावती पेश की जाए, जिस पर खरीदारी की तिथि, डीलर का नाम और उत्पाद का मॉडल और उत्पादन नंबर मौजूद हो।

1.1 सुरक्षा सावधानियाँ और रखरखाव

⚠ चेतावनियाँ

इस दस्तावेज़ में निर्दिष्ट न्यंत्रणों, समायोजन या प्रक्रियाओं के बजाय अन्यों का उपयोग करने के परिणामस्वरूप झटका लगने, बिजली का खतरा और/या यांत्रिक खतरा हो सकता है।

अपने कंप्यूटर मॉनिटर को कनेक्ट करते समय या उसका उपयोग करते समय इन निर्देशों को पढ़ें और उनका पालन करें।

संचालन

- कृपया मॉनिटर को सीधी धूप, बेहद तेज चमकदार रोशनी से दूर और किसी भी अन्य गर्म चीज से दूर रखें। अधिक समय तक इस तरह के माहौल के संपर्क में रहने का परिणाम मॉनिटर का रंग खराब होने और इसे नुकसान पहुंचने में हो सकता है।
- डिसप्ले को तेल से दूर रखें। तेल से डिसप्ले को प्लास्टिक कवर को नुकसान हो सकता है और वारंटी नरिसूत हो सकती है।
- किसी भी ऐसी वस्तु को हटा दें तो वायु निकास मार्गों में गिर सकती है या मॉनिटर को इलेक्ट्रॉनिक्स को उचित रूप से टंडा करने से रोक सकती है।
- कैबिनेट के वायु निकास मार्गों को बंद न करें।
- मॉनिटर को स्थापित करते समय, सुनिश्चित करें कि पावर प्लग और आउटलेट तक आसानी से पहुंचा जा सकता हो।
- यदि पावर केबल या डीसी पावर कॉर्ड को निकालकर मॉनिटर को ऑफ कर रहे हों, तो सामान्य प्रचालन के लिए पावर केबल या DC पावर कॉर्ड को जोड़ते समय 6 सेकेंड तक इंतजार करें।
- कृपया हर समय Philips द्वारा दिए गए अनुमोदित पावर कॉर्डों का ही इस्तेमाल करें। यदि आपकी पावर कॉर्ड गुम हो जाए, तो कृपया अपने स्थानीय सेवा केंद्र से संपर्क करें। (कृपया नविम एवं सेवा जानकारी मैनुअल में सूचीबद्ध सेवा संपर्क जानकारी देखें)

- निर्दिष्ट बिजली की आपूर्ति के तहत काम करता है। केवल निर्दिष्ट बिजली आपूर्ति के साथ मॉनिटर का संचालन करना सुनिश्चित करें। गलत वोल्टेज के उपयोग से खराबी होगी और आग या बिजली का झटका लग सकता है।
- AC अडैप्टर को डिसअसेंबल कर दें। AC अडैप्टर को डिसअसेंबल करने से आपको आग या बिजली के झटके का खतरा हो सकता है।
- केबल की सुरक्षा करें। पावर केबल और सिमल केबल को न खींचें या न मोड़ें। मॉनिटर या किसी अन्य भारी वस्तु को केबलों पर न रखें, यदि क्षतिग्रस्त हो, तो केबल से आग या बिजली का झटका लग सकता है।
- प्रचालन के दौरान मॉनिटर को अत्यधिक कंपन से बचाएं या ऐसी स्थिति में न डालें जहां जोर का आघात लगने की संभावना हो।
- संभावित क्षति, उदाहरण के लिए बीजेल से पैनल का निकल जाना, से बचने के लिए सुनिश्चित करें कि मॉनीटर -5 डिग्री से ज्यादा नीचे न झुके। यदि झुकाने की -5 डिग्री की अधिकतम कोण सीमा पार होती है, तो मॉनीटर को होने वाली क्षति वारंटी में कवर नहीं होगी।
- प्रचालन के दौरान या परिवहन के दौरान मॉनिटर को चोट न लगने दें या गिरने न दें।
- मॉनीटर के अत्यधिक उपयोग के फलस्वरूप आंखों में पीड़ा हो सकती है, कार्यस्थल पर लंबे कार्य अवकाश कम लेने की बजाय छोटे अवकाश अधिक लेना बेहतर होता है; उदाहरण के लिए स्क्रीन के 50-60-मिनट के लगातार उपयोग के बाद 5-10 मिनट का अवकाश लेना प्रत्येक दो घंटे बाद 15-मिनट के अवकाश से बेहतर होता है। स्क्रीन के लगातार उपयोग के दौरान आंखों को तनाव से बचाने के लिए अपने आंखों के लिए निम्न आजमाएं:
 - स्क्रीन पर लंबे समय तक फोकस करने के बाद दूर स्थिति किसी चीज को देखना।
 - कार्य के दौरान बीच-बीच में पलकें झपकाना।
 - आराम देने के लिए अपनी आंखों को बंद करना और धीरे-धीरे घुमाना।
 - अपने स्क्रीन को यथोचित ऊँचाई और कोण पर खसिकाएँ।
 - चमक और कंट्रास्ट को यथोचित स्तर पर समायोजित करें।
 - आस-पास के प्रकाश को अपने स्क्रीन की चमक के अनुसार समायोजित करें, फ्लोरोसेंट प्रकाश और बहुत अधिक प्रकाश नहीं परावर्तित करने वाले फर्श से बचें।
 - यदि परेशानी हो तो डॉक्टर को दिखाएँ।

रखरखाव

- अपने मॉनिटर को संभावित नुकसान से बचाने के लिए, मॉनिटर पैनल पर अत्यधिक दबाव न डालें। अपने LCD को स्थानांतरित करते समय इसके फ्रेम को पकड़ें; LCD पैनल पर अपने हाथ या अँगुलियों को रखकर मॉनिटर को न उठाएं।

- तेल आधारित सफ़ाई घोल प्लास्टिक वाले हिससों को नुकसान पहुँचा सकते हैं और वारंटी नरिसत हो सकती है।
- यदि आप मॉनिटर का लंबे समय तक उपयोग न करने वाले हों तो उसका प्लग निकाल दें।
- यदि मॉनिटर को हल्के गीले कपड़े से पोंछना हो तो उसका प्लग निकाल दें। पावर ऑफ होने पर स्क्रीन को सूखे कपड़े से पोंछा जा सकता है। हालाँकि, मॉनिटर को साफ करने के लिए कभी भी अल्कोहल, या अमोनिया-आधारित द्रवों जैसे ऑर्गेनिक सॉल्वेंट का इस्तेमाल न करें।
- सेट को आघात लगने या स्थाई क्षति होने का जोखिम कम करने के लिए, मॉनिटर को धूल, वर्षा, पानी, या अत्यधिक नमी वाले परिवेश के संपर्क में न लाएं।
- यदि मॉनिटर गीला हो जाए तो जितनी जल्दी संभव हो उसे सूखे कपड़े से पोंछें।
- यदि आपके मॉनिटर में कोई बाहरी पदार्थ या पानी घुस जाए, तो कृपया तुरंत पावर ऑफ कर दें और पावर कॉर्ड को डिस्कनेक्ट कर दें। इसके बाद, बाहरी पदार्थ या पानी को निकालें, और मॉनिटर को रखरखाव केंद्र को भेज दें।
- मॉनिटर का भंडारण या उसका इस्तेमाल ऐसी जगहों पर न करें जहाँ गर्मी, सीधी धूप या अत्यधिक ठंड से उसका संपर्क हो।
- अपने मॉनिटर का सर्वोत्तम प्रदर्शन बनाए रखने के लिए और लंबे समय तक उसका इस्तेमाल करने के लिए, कृपया मॉनिटर का इस्तेमाल ऐसी जगह पर करें जहाँ तापमान और आर्द्रता निम्नलिखित रेंज में हो।
 - तापमान: 0–40°C 32–104°F
 - आर्द्रता: 20–80% RH

बर्न-इन/घोस्ट इमेज जे बारे में महत्वपूर्ण जानकारी

- जब कभी आप अपने मॉनिटर को चलता हुआ छोड़कर जाएं तो कोई गतिमान स्क्रीन सेवर प्रोग्राम सक्रिय कर दें। यदि आपका मॉनिटर अपरिवर्तनीय स्थिर सामग्री प्रदर्शित कर रहा हो तो स्क्रीन को समय-समय पर रिक्रेश करने वाला अनुप्रयोग चलाएं। स्थिर या ठहरे हुए चित्र का लंबे समय तक अबाधित प्रदर्शन करने से आपकी स्क्रीन पर “बर्न इन”, जिसे “आफ्टर-इमेजिंग” या “घोस्ट इमेजिंग” भी कहा जाता है, हो सकता है।
- “बर्न-इन”, “आफ्टर-इमेजिंग”, या “घोस्ट इमेजिंग” श्लथ पैनेल प्रौद्योगिकी की एक सुपरिचित घटना है। ज्यादातर मामलों में, पावर स्विच-ऑफ कर देने के बाद कुछ समय में “बर्न-इन” या “आफ्टर-इमेजिंग” या “घोस्ट इमेजिंग” धीरे-धीरे गायब हो जाएगा।

⚠️ चेतावनियाँ

एक स्क्रीन सेवर को सक्रिय करने में वफिल या पीरयिडिक स्क्रीन रिक्रेश एप्लीकेशन सर्वर में “बर्न-इन” या “आफ्टर-इमेज” या “घोस्ट इमेज” लक्षण नतीजे में मिलते हैं जो गायब नहीं हो सकते हैं और जिनमें

सुधारा नहीं जा सकता। उपर्युक्त उल्लिखित क्षति आपकी वारंटी के अधीन नहीं आती है।

सेवा

- केंसिग कवर को केवल योग्य सेवा कर्मि द्वारा ही खोला जाना चाहिए।
- यदि मरम्मत करने या एकीकरण करने के लिए किसी दस्तावेज की जरूरत पड़ती है, तो कृपया अपने स्थानीय सेवा केंद्र से संपर्क करें। (कृपया नयिम एवं सेवा जानकारी मैनुअल में सूचीबद्ध सेवा संपर्क जानकारी देखें)
- परिवहन जानकारी के लिए, कृपया “तकनीकी वनिर्देश” दखें।
- अपने मॉनीटर को कार/ट्रक के अंदर सीधी धूप में नहीं छोड़ें।

ⓘ नोट

यदि मॉनीटर सामान्य रूप से संचालित नहीं होता है या यदि आप इस मैनुअल में दिए गए संचालन निर्देशों का पालन करते समय अपनाई जाने वाली प्रक्रिया के बारे में सुनिश्चित नहीं हैं तो सेवा तकनीशियन से परामर्श करें।

1.2 सांकेतिक वविरण

निम्नलिखित उपखंड इस दस्तावेज में उपयोग हुए सांकेतिक परिपाटियों का वर्णन करते हैं।

नोट, सावधानी और चेतावनी

इस पूरी मार्गदर्शिका में, पाठ के खंडों के साथ एक आइकन दिखाई दे सकता है और वे मोटे अक्षरों या इटैलिक में मुद्रित हो सकते हैं। इन खंडों में नोट, सावधानियाँ या चेतावनियाँ शामिल होती हैं। उनका उपयोग निम्नलिखित तरीके से होता है:

ⓘ नोट

यह आइकन वह महत्वपूर्ण जानकारी और युक्तिप्रदान करता है जो आपको कंप्यूटर सॉफ्टम का बेहतर उपयोग करने में मदद करती है।

⚠️ सावधानी

यह आइकन वह जानकारी प्रदान करता है जो आपको हार्डवेयर की संभावित क्षति या डेटा खोने से बचने के तरीके के बारे में बताती है।

⚠️ चेतावनियाँ

यह आइकन शारीरिक नुकसान की संभावना की ओर इशारा करता है और आपको समझना से बचने का तरीका बताता है।

कुछ चेतावनियों वैकल्पिक प्रारूप में दिखाई दे सकती हैं और संभवतः किसी आइकन के साथ न हों। ऐसे मामलों में, प्रासंगिक नयिमक प्राधिकरण द्वारा चेतावनी की वशिष्ट प्रस्तुतिका आदेश दिया जाता है।

1.3 उत्पाद और पैकिंग सामग्री का नपिटान

अपशिष्ट इलेक्ट्रिकल और इलेक्ट्रॉनिक उपकरण-WEEE



This marking on the product or on its packaging illustrates that, under European Directive 2012/19/EU governing used electrical and electronic appliances, this product may not be disposed of with normal household waste. You are responsible for disposal of this equipment through a designated waste electrical and electronic equipment collection. To determine the locations for dropping off such waste electrical and electronic, contact your local government office, the waste disposal organization that serves your household or the store at which you purchased the product.

Your new monitor contains materials that can be recycled and reused. Specialized companies can recycle your product to increase the amount of reusable materials and to minimize the amount to be disposed of.

All redundant packing material has been omitted. We have done our utmost to make the packaging easily separable into mono materials.

Please find out about the local regulations on how to dispose of your old monitor and packing from your sales representative.

Taking back/Recycling Information for Customers

Philips establishes technically and economically viable objectives to optimize

the environmental performance of the organization's product, service and activities.

From the planning, design and production stages, Philips emphasizes the important of making products that can easily be recycled. At Philips, end-of-life management primarily entails participation in national take-back initiatives and recycling programs whenever possible, preferably in cooperation with competitors, which recycle all materials (products and related packaging material) in accordance with all Environmental Laws and taking back program with the contractor company.

Your display is manufactured with high quality materials and components which can be recycled and reused.

To learn more about our recycling program please visit

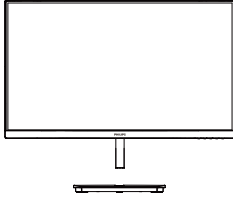
<http://www.philips.com/a-w/about/sustainability.html>

2. मॉनिटर की सेटिंग

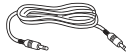
2.1 संस्थापन

1 पैकेज की सामग्री

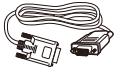
27xE1SC



AC/DC Adapter



* Audio cable

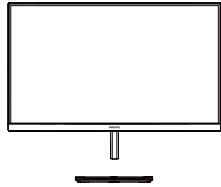


* VGA



* HDMI

27xE1C



AC/DC Adapter



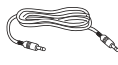
* HDMI



* VGA



* DP



* Audio cable

* कृपेत्तर के अनुसार अलग अलग.

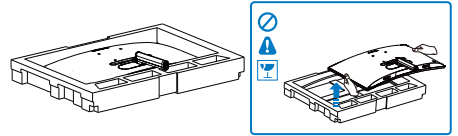
नोट

केवल AC/DC एडेप्टर मॉडल का उपयोग करें: Philips ADPC1945EX.

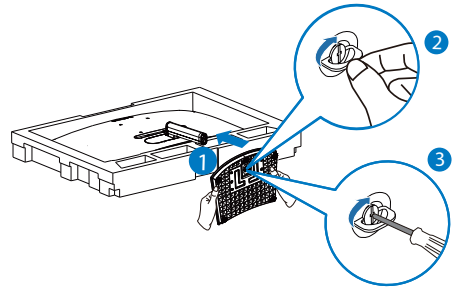
2 आधार स्टैड लगाएँ

27xE1SC

1. इस मॉनिटर को बढ़िया से सुरक्षित करने और मॉनिटर को खरोंच या क्षति से बचाने के उद्देश्य से, बेस इंस्टॉलेशन के लिए मॉनिटर के सामने का हिस्सा नीचे की तरफ करके गद्दी पर रखें।

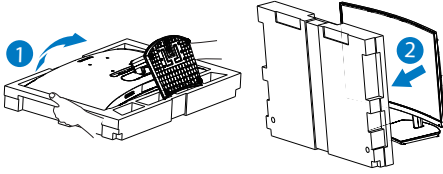


2. (1) बेस स्टैड को दोनों हाथों से कस कर पकड़ें और बेस स्टैड को मजबूती से बेस कॉलम में लगा दें।
- (2) आधार के नीचे स्थित पेंच को कसने के लिए अपनी उंगलियों का उपयोग करें।
- (3) आधार के नीचे स्थित पेंच को कसने के लिए स्क्रूड्राइवर का उपयोग करें, और आधार को कॉलम पर कसकर सुरक्षित करें।



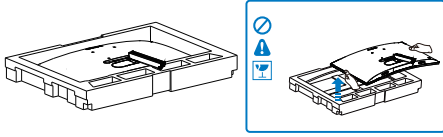
3. आधार को जोड़ने के बाद, मॉनिटर को स्टायरोफोम के साथ दोनों हाथों से मजबूती से पकड़ते हुए मॉनिटर को खड़ा करें। अब आप स्टायरोफोम को निकाल सकते हैं। ध्यान दें कि यह मॉनिटर घुमावदार डिज़ाइन वाला है, जब आप स्टायरोफोम बाहर खींचते हैं, तो पैनल को नहीं दबाएँ ताकि पैनल टूटने से बच जाए।

2. मॉनिटर को सेटिंग

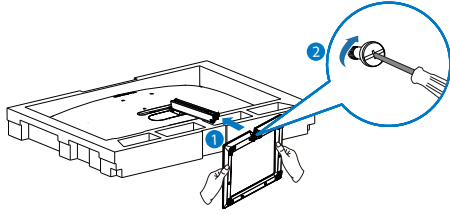


27xE1C

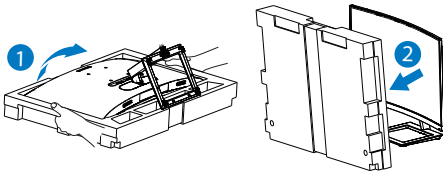
1. इस मॉनिटर को बढ़िया से सुरक्षित करने और मॉनिटर को खरोंच या क्षति से बचाने के उद्देश्य से, बेस इंस्टॉलेशन के लिए मॉनिटर के सामने का हिस्सा नीचे की तरफ करके गद्दी पर रखें।



2. (1) बेस स्टैंड को दोनों हाथों से कस कर पकड़ें और बेस स्टैंड को मजबूती से बेस कॉलम में लगा दें।
(2) आधार के नीचे स्थिति पेंच को कसने के लिए स्क्रूड्राइवर का उपयोग करें, और आधार को कॉलम पर कसकर सुरक्षित करें।



3. आधार को जोड़ने के बाद, मॉनिटर को स्टायरोफोम के साथ दोनों हाथों से मजबूती से पकड़ते हुए मॉनिटर को खड़ा करें। अब आप स्टायरोफोम को निकाल सकते हैं। ध्यान दें कि यह मॉनिटर घुमावदार डिजाइन वाला है, जब आप स्टायरोफोम बाहर खींचते हैं, तो पैनेल को नहीं दबाएँ ताकि पैनेल टूटने से बच जाए।

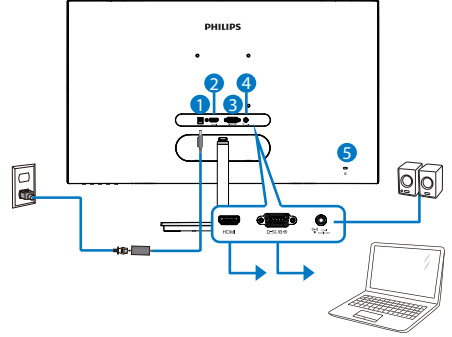


⚠ चेतावनियाँ

यह उत्पाद कठव डिजाइन वाला है, बेस को जोड़ने / अलग करते समय, मॉनिटर के नीचे सुरक्षात्मक सामग्री रखें और क्षति से बचाने के लिए मॉनिटर को नीचे नहीं दबाएँ।

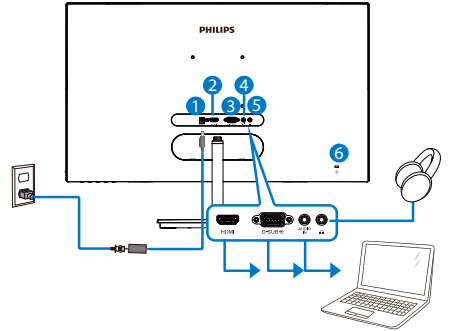
3 अपने पीसी से कनेक्ट करना

271E1SC/271E1C



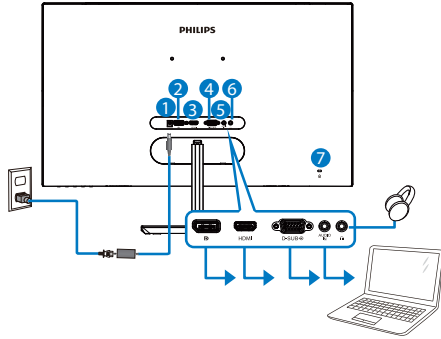
- 1 AC/DC पाँवर नविश
- 2 HDMI इनपुट
- 3 VGA इनपुट
- 4 HDMI ऑडियो नरिंगत
- 5 केनगिस्टन चोरी रोकने वाला ताला

271E1SCA/271E1CA



- 1 AC/DC पाँवर नविश
- 2 HDMI इनपुट
- 3 VGA इनपुट
- 4 ऑडियो इन पुट
- 5 इयरफोन जैक
- 6 केनगिस्टन चोरी रोकने वाला ताला

272E1CA



- 1 AC/DC पाँवर नविश
- 2 DisplayPort इनपुट
- 3 HDMI इनपुट
- 4 VGA इनपुट
- 5 ऑडियो इनपुट
- 6 इयरफोन जैक
- 7 केनगिस्टन चोरी रोकने वाला ताला

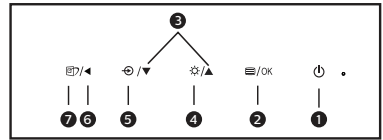
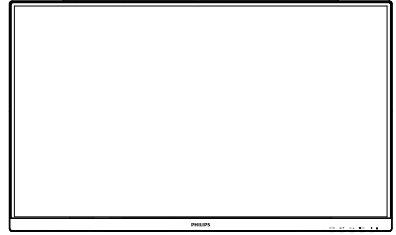
पीसी से कनेक्ट करना

1. पावर कोर्ड को मॉनीटर के पीछे की तरफ अच्छी तरह से कनेक्ट कर दें।
2. अपने कंप्यूटर को ऑफ़ करें और उसके पावर केबल को निकाल दें।
3. मॉनीटर सग्नल केबल को अपने कंप्यूटर के पीछे की तरफ वीडियो कनेक्टर से कनेक्ट कर दें।
4. अपने कंप्यूटर और अपने मॉनीटर का पावर कोर्ड समीप के आउटलेट में लगाएँ।
5. अपने कंप्यूटर और मॉनीटर को ऑन करें। यदि मॉनीटर कोई छवि प्रदर्शित करता है, तो इंस्टॉलेशन पूरा हो गया है।

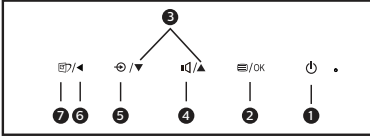
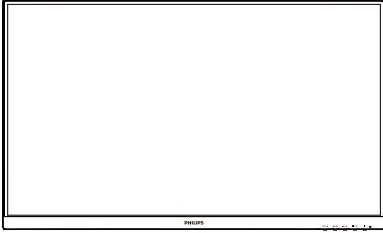
2.2 मॉनिटर का संचालन करना

1 उत्पाद के सामने के दृश्य का ववरिण

271E1SC/271E1C



1		मॉनीटर का पावर चालू और बंद करें।
2		OSD मेनू पर पहुँचें। OSD समायोजन की पुष्टि करें।
3		OSD मेन्यू को समायोजित करें।
4		ब्राइटनेस स्तर को एडजस्ट करें ॥
5		सग्नल इनपुट का स्रोत बदलें।
6		पछिले ओएसडी लेवल पर वापसी।
7		SmartImage. एकाधिक चयन हैं: FPS, रेसिंग, RTS, गेमर 1, गेमर 2, LowBlue मोड और बंद।



1		मॉनिटर का पावर चालू और बंद करें।
2		OSD मेनू पर पहुँचें। OSD समायोजन की पुष्टि करें।
3		OSD मेन्यू को समायोजित करें।
4		स्पीकर की ध्वनि को समायोजित करें।
5		समिन्ल इनपुट का स्रोत बदलें।
6		पछिले ओएसडी लेवल पर वापसी।
7		SmartImage. एकाधिक चयन हैं: FPS, रेसिंग, RTS, गेमर 1, गेमर 2, LowBlue मोड और बंद।

2 स्क्रीन स्थिति प्रदर्शन का वकिरण

स्क्रीन-स्थिति प्रदर्शन (OSD) क्या है?

स्क्रीन-स्थिति प्रदर्शन (OSD) सभी Philips LCD मॉनिटर में पाई जाने वाली एक सुविधा है। यह अंतिम उपयोगकर्ता को सीधे स्क्रीन-स्थिति निर्देशों के माध्यम से स्क्रीन प्रदर्शन समायोजित करने देता है या मॉनिटर के फ़ंक्शन चुनने देता है। एक उपयोगकर्ता अनुकूल स्क्रीन स्थिति डिसप्ले इंटरफ़ेस नीचे प्रदर्शाति है:

	LowBlue Mode	On Off	<input checked="" type="checkbox"/>
	Input		
	Picture		
	Audio		
	Color		
	Language		

कंट्रोल कुंजियों पर बुनियादी और सरल निर्देश

इस Philips डिसप्ले के OSD मेन्यू पर पहुँचने के लिए बस डिसप्ले बेजल के के पीछे के हिससे में एकल टॉगल बटन का उपयोग करें। एकल बटन जॉयस्टिक की तरह काम करता है। कर्सर को इधर-उधर करने के लिए, बस चार दिशाओं में बटन टॉगल करें। इच्छित विकल्प का चयन करने के लिए बटन दबाएं।

OSD मेन्

नीचे स्क्रीन-स्थिति प्रदर्शन की संरचना का समग्र दृश्य दिखाया गया है। आप बाद में जब अपनी इच्छानुसार समायोजन करना चाहते हैं तो आप इसका उपयोग संदर्भ के रूप में कर सकते हैं।

नोट

यदि इस डिसप्ले में ECO डिज़ाइन के लिए "DPS" है, तो डिफॉल्ट सेटिंग "ऑन" मोड होती है: यह स्क्रीन को थोड़ा धुंधला कर देती है; इष्टतम चमक के लिए, OSD में प्रवेश करके "DPS" को "ऑफ़" मोड पर सेट करें।

Main menu	Sub menu		
LowBlue Mode	On	1, 2, 3, 4	
	Off		
Input	VGA		
	HDMI 1.4		
	DisplayPort(272E1CA)		
Picture	Picture Format	Wide Screen, 4:3	
	Brightness	0~100	
	Contrast	0~100	
	Sharpness	0~100	
	SmartResponse	Off, Fast, Faster, Fastest	
	SmartContrast	On, Off	
	SmartFrame	On, Off	
		Size (1, 2, 3, 4, 5, 6, 7)	
		Brightness (0~100)	
		Contrast (0~100)	
		H. position	
	V. position		
	Gamma	1.8, 2.0, 2.2, 2.4, 2.6	
Pixel Orbiting	On, Off		
Over Scan	On, Off		
DPS	On, Off (available for selective models)		
Audio	Volume	0~100	
	Stand-Alone (271E1SCA/27xE1CA)	On, Off	
	Mute	On, Off	
	Audio Source (271E1SCA/27xE1CA)	Audio In, HDMI, DisplayPort(272E1CA)	
Color	Color Temperature	Native, 5000K, 6500K, 7500K, 8200K, 9300K, 11500K	
	sRGB		
	User Define	Red: 0~100 Green: 0~100 Blue: 0~100	
Language	English, Deutsch, Español, Ελληνική, Français, Italiano, Māryar , Nederlands, Português, Português do Brasil, Polski , Русский , Svenska , Suomi , Türkçe , Čeština , Українська, 简体中文, 繁體中文, 日本語, 한국어		
OSD Settings	Horizontal	0~100	
	Vertical	0~100	
	Transparency	Off, 1, 2, 3, 4	
	OSD Time Out	5s, 10s, 20s, 30s, 60s	
Setup	Auto		
	H.Position	0~100	
	V.Position	0~100	
	Phase	0~100	
	Clock	0~100	
	Resolution Notification	On, Off	
	Reset	Yes, No	
	Information		

3 रेज़ॉल्युशन सूचना

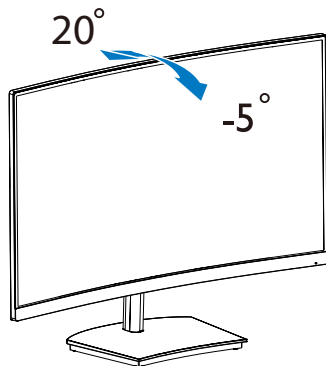
यह मॉनीटर अपने मूल रेज़ॉल्युशन, 1920×1080@60Hz पर सर्वोत्कृष्ट प्रदर्शन के लिए डिज़ाइन किया गया है। जब वभिन्न रेज़ॉल्युशन पर मॉनीटर का पावर ऑन किया जाता है, तो स्क्रीन पर एक अलरट प्रदर्शित होता है: सर्वश्रेष्ठ परिणामों के लिए 1920×1080 का उपयोग करें।

मूल रेज़ॉल्युशन अलरट का डिसप्ले OSD (स्क्रीन स्थिति डिसप्ले) में सेटअप से बंद किया जा सकता है।

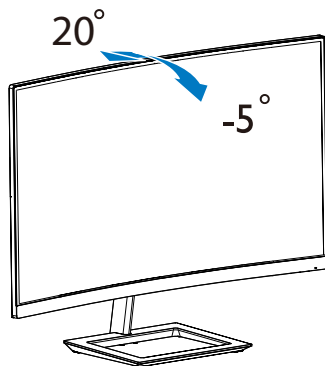
4 वास्तविक फ्रैक्शन

झुकाना

27xE1SC



27xE1C



चेतावनियाँ

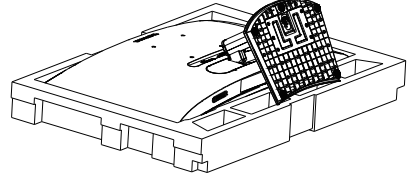
- स्क्रीन की संभावित क्षति, जैसे काँच का नुकल जाना, से बचने के लिए सुनिश्चित करें कि मॉनीटर -5 डिग्री से ज्यादा नीचे न झुके।
- मॉनीटर का कोण एडजस्ट करते समय स्क्रीन को न दबाएँ। केवल बीजेल को पकड़ें।

2.3 बेस स्टैंड और बेस को हटाएँ

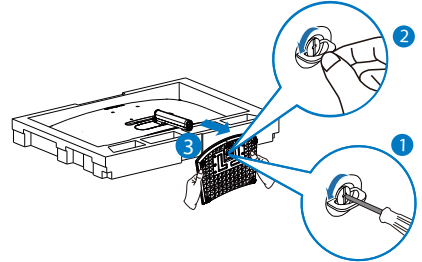
मॉनीटर के आधार को खोलना आरंभ करने से पहले, किसी भी संभावित नुकसान या चोट से बचने के लिए कृपया निम्नलिखित निर्देशों का पालन करें।

27xE15C

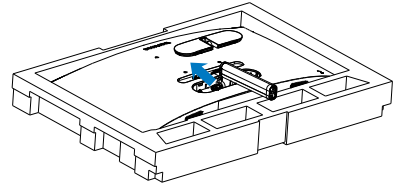
1. डिसप्ले के सामने का हिस्सा नीचे की तरफ करके मुलायम सतह पर रखें। ध्यान रखें कि स्क्रीन पर खरोंच न लगने पाए या क्षतिग्रस्त न हो।



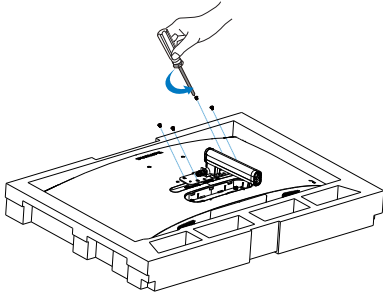
2. (1) आधार के नीचे स्थित पेंच को ढीला करने के लिए स्क्रूड्राइवर का उपयोग करें।
(2) बेस के तल पर मौजूद स्क्रू को ढीला करने के लिए अपनी अंगुलियों का उपयोग करें, और बेस को स्टैंड से निकाल दें।



3. अपनी अंगुलियों का उपयोग करके मॉनीटर बाँडी से हिंज कवर को निकालें।

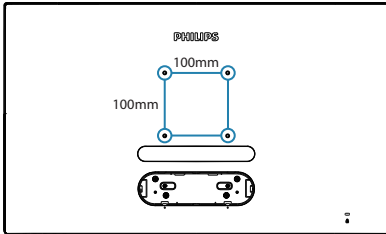


4. आर्म के स्क्रू को निकालने के लिए स्क्रूड्राइवर का उपयोग करें, और फिर मॉनीटर से आर्म/स्टैंड को अलग करें।



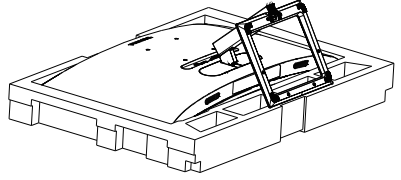
नोट

यह मॉनिटर 100मिमी x 100मिमी VESA-अनुवर्ती माउंटिंग इंटरफ़ेस स्वीकार करता है। VESA माउंटिंग स्क्रू M4। वॉल माउंट इंस्टॉलेशन के लिए हमेशा नरिमाता से संपर्क करें।

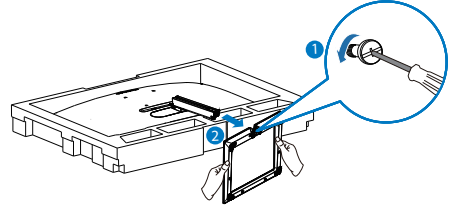


27xE1C

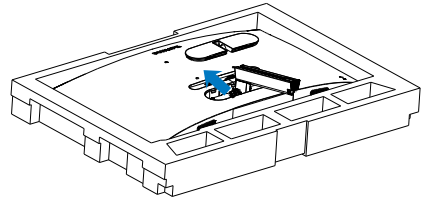
1. डिसप्ले के सामने का हिस्सा नीचे की तरफ करके मुलायम सतह पर रखें। ध्यान रखें कि स्क्रीन पर खरोंच न लगने पाए या क्षतिग्रस्त न हो।



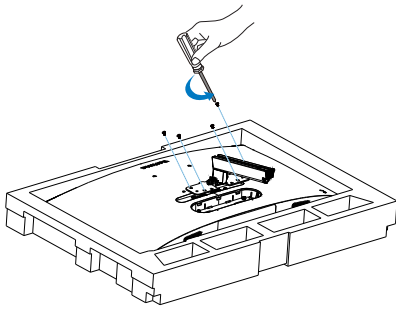
2. आधार के नीचे स्थिति पेंच को ढीला करने के लिए स्कूड्राइवर का उपयोग करें, और आधार को स्टैंड से निकालें।



3. अपनी अंगुलियों का उपयोग करके मॉनिटर बॉडी से हिंज कवर को निकालें।

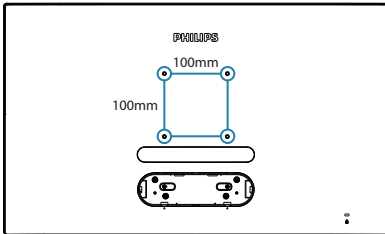


4. आर्म के स्कू को निकालने के लिए स्कूड्राइवर का उपयोग करें, और फिर मॉनिटर से आर्म/स्टैंड को अलग करें।



नोट

यह मॉनीटर 100मिमी x 100मिमी VESA-अनुवर्ती माउंटिंग इंटरफ़ेस स्वीकार करता है। VESA माउंटिंग स्कू M4। वॉल माउंट इंस्टॉलेशन के लिए हमेशा निर्माता से संपर्क करें।

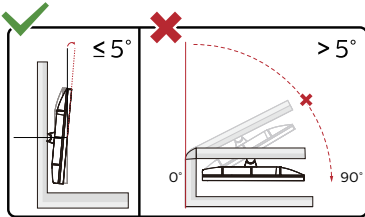


चेतावनियाँ

यह उत्पाद कट्ट डज़िज़न वाला है, बेस को जोड़ने / अलग करते समय, मॉनीटर के नीचे सुरक्षात्मक सामग्री रखें और क्षति से बचाने के लिए मॉनीटर को नीचे नहीं दबाएँ।

नोट

कृपया उचित वॉल माउंट खरीदें; अन्यथा बैक-प्लग-इन सग्नल केबल और दीवार के बीच की दूरी छोटी पड़ सकती है।



* डिसप्ले की डज़िज़न चित्र में दिखाई गई डज़िज़न से अलग हो सकती है।

चेतावनियाँ

- स्क्रीन की संभावित क्षति, जैसे कपिनल का नकिल जाना, से बचने के लिए सुनिश्चित करें कि मॉनीटर -5 डिग्री से ज्यादा नीचे न झुके।
- मॉनीटर का कोण एडजस्ट करते समय स्क्रीन को न दबाएँ केवल बीज़ेल को पकड़ें।

3. इमेज अनुकलन

3.1 SmartImage

1 यह क्या है?

SmartImage प्रीसेट प्रदान करता है जो चमक, कंट्रास्ट, रंग और स्पष्टता को डायनेमिक रूप से समायोजित करके विभिन्न प्रकार की सामग्रियों के डिसप्ले को अनुकूलित करता है। चाहे आप पाठ एप्लिकेशन के साथ कार्य कर रहे हों, छवियाँ प्रदर्शित कर रहे हों या वीडियो देख रहे हों, Philips SmartImage शानदार रूप से अनुकूलित मॉनीटर प्रदर्शन प्रदान करता है।

2 मुझे इसकी जरूरत क्यों है?

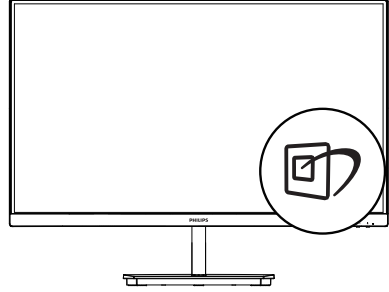
आप एक ऐसा मॉनीटर चाहते हैं जो आपकी सभी पसंदीदा सामग्रियों के लिए अनुकूलित डिसप्ले प्रदान करे, SmartImage सॉफ्टवेयर आपके मॉनीटर देखने के अनुभव को बेहतर करने के लिए चमक, कंट्रास्ट, रंग और स्पष्टता को रियल टाइम में डायनेमिक रूप से समायोजित करता है।

3 यह कैसे कार्य करता है?

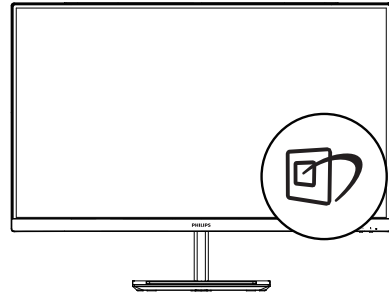
SmartImage एक विशिष्ट, अग्रणी Philips तकनीक है जो आपके स्क्रीन पर प्रदर्शित सामग्री का विश्लेषण करती है। आपके चयनित परदृश्य के आधार पर, SmartImage प्रदर्शित हो रही सामग्री को बेहतर करने के लिए छवियों के कंट्रास्ट, रंग संतुष्टि और स्पष्टता को डायनेमिक रूप से बेहतर बनाता है - यह सब केवल एक बटन दबाने पर रियल टाइम में हो जाता है।

4 SmartImage कैसे सक्रम करें?

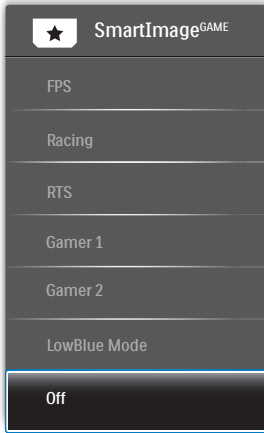
27xE1SC



27xE1C



1. स्क्रीन डिसप्ले पर SmartImage को लॉन्च करने के लिए बाएँ की तरफ दबाएँ।
2. FPS, रिसिंग, RTS, गेमर 1, गेमर 2, LowBlue मोड और बंदा मोड के बीच परिवर्तन करने के लिए ऊपर या नीचे ले जाएँ।
3. SmartImage ऑन स्क्रीन डिसप्ले 5 सेकंड तक स्क्रीन पर रहेगा या आप पुष्टि करने के लिए "ओके" पर क्लिक कर सकते हैं। एकाधिक चयन हैं: FPS, रिसिंग, RTS, गेमर 1, गेमर 2, LowBlue मोड और बंदा।



- **FPS:** FPS (फ़्रेम परसेन शूटर्स) गेम चलाने के लिए। गहरे थीम के काले स्तर के वविरण को बेहतर करता है।
- **रेसिंग (Racing):** रेसिंग गेम खेलने के लिए। सबसे तेज प्रतिक्रिया समय और उच्च रंग संतृप्ति प्रदान करता है।
- **RTS:** RTS (रियल टाइम स्ट्रैटेजी) गेम खेलने के लिए, RTS गेम के लिए उपयोगकर्ता चयनित हिससा (SmartFrame के माध्यम से) हाइलाइट किया जा सकता है।
- **गेमर 1 (Gamer 1):** उपयोगकर्ता की प्राथमिकता सेटिंग गेमर 1 के रूप में सहेजी जाती है।
- **गेमर 2 (Gamer 2):** उपयोगकर्ता की प्राथमिकता सेटिंग गेमर 2 के रूप में सहेजी जाती है।
- **LowBlue** मोड आँखों के लिए आरामदायक उत्पादकता के लिए LowBlue मोड। अधुयनों ने दिखाया है कि जैसे पराबैंगनी करिणें आँखों की क्षति पहुँचा सकती हैं, उसी प्रकार लघु तरंग वाली नीली करिणें समय के साथ-साथ आँख को क्षति पहुँचा सकती हैं और दृष्टि को प्रभावित कर सकती हैं। स्वास्थ्य के लिए विकसित, Philips LowBlue मोड सेटिंग नुकसानदेह लघु तरंग वाली नीली रोशनी को कम करने के लिए एक स्मार्ट सॉफ़्टवेयर तकनीक का उपयोग करती है।
- **बंद (Off):** SmartImage द्वारा कोई इष्टतमीकरण नहीं।

3.2 SmartContrast

1 यह क्या है?

एक अनूठी तकनीक जो प्रदर्शित सामग्री का डायनेमिक रूप से विश्लेषण करती है और अधिकतम दृश्यमान स्पष्टता और देखने के आनंद को बेहतर करने के लिए स्वतः ही LCD मॉनीटर के कंट्रास्ट अनुपात को अनुकूलित कर देती है, अधिक साफ़, स्पष्ट, और चमकदार छवियों के लिए बैकलाइट बढ़ा देती है या गहरी पृष्ठभूमि वाली छवियों के स्पष्ट प्रदर्शन के लिए बैकलाइट कम कर देती है।

2 मुझे इसकी ज़रूरत क्यों है?

आप प्रत्येक प्रकार की सामग्री के लिए सबसे अधिक दृश्यमान स्पष्टता और देखने में आराम चाहते हैं। SmartContrast साफ़, स्पष्ट, चमकदार गेमिंग और वीडियो छवियों के लिए या ऑफिस के कार्यों के लिए स्पष्ट, पठन योग्य पाठ प्रदर्शित करने के लिए डायनेमिक रूप से कंट्रास्ट नियंत्रित करता है और बैकलाइट को समायोजित करता है। अपने मॉनीटर की बजिली खपत कम करके, आप बजिली के खर्चे को कम करते हैं और अपने मॉनीटर के जीवनकाल में वृद्धि करते हैं।

3 यह कैसे कार्य करता है?

जब आप SmartContrast को सक्रिय करते हैं, यह आपके द्वारा प्रदर्शित हो रही सामग्री का रियल टाइम में विश्लेषण करेगा तथा रंगों को समायोजित और बैकलाइट की तीव्रता को नियंत्रित करेगा। यह फ़ंक्शन वीडियो देखते समय या गेम खेलते समय सर्वश्रेष्ठ मनोरंजन अनुभव के लिए कंट्रास्ट को डायनेमिक रूप से बेहतर करेगा।

4. Adaptive Sync



Adaptive Sync

पीसी गेमिंग काफी समय से अधूरा अनुभव रहा है क्योंकि GPU और मॉनीटर अलग-अलग दर से अपडेट होते हैं। कई बार मॉनीटर के एक ही बार अपडेट होने के दौरान GPU अनेक नए चित्र प्रस्तुत कर सकता है, और मॉनीटर प्रत्येक चित्र के टुकड़ों को एक छवि के रूप में दिखाएगा। इसे “टयिरिंग” कहा जाता है। गेमर्स “वी-सकि” नामक सुवधा के साथ टयिरिंग को ठीक कर सकते हैं लेकिन छवि झटकेदार दिख सकती है क्योंकि GPU, नए चित्र डिलीवर करने से पहले मॉनीटर द्वारा अपडेट की मांग करने तक प्रतीक्षा करता है।

वी-सकि से माउस इनपुट की अनुकूलता और कुल फ्रेम प्रती सेकेंड भी घट जाते हैं। AMD Adaptive Sync™ तकनीक, GPU को नया चित्र तैयार होते ही मॉनीटर अपडेट करने देकर इन सभी समस्याओं को समाप्त करती है, जिससे गेमर्स को अवश्विसनीय रूप से नरिवधिन, प्रतिक्रियाशील, टयिरिंग-मुक्त गेम मिलते हैं।

जसिके बाद ग्राफिक कार्ड आते हैं जो अनुकूल होते हैं।

ऑपरेटिंग सिस्टम

Windows 10/8.1/8/7

ग्राफिक कार्ड: R9 290/300 सीरीज़ और R7 260 सीरीज़

AMD Radeon R9 300 सीरीज़

AMD Radeon R9 Fury X

AMD Radeon R9 360

AMD Radeon R7 360

AMD Radeon R9 295X2

AMD Radeon R9 290X

AMD Radeon R9 290

AMD Radeon R9 285

AMD Radeon R7 260X

AMD Radeon R7 260

प्रोसेसर ए-सीरीज़ डेस्कटॉप और मोबलिटि APU

AMD A10-7890K

AMD A10-7870K

AMD A10-7850K

AMD A10-7800

AMD A10-7700K

AMD A8-7670K

AMD A8-7650K

AMD A8-7600

AMD A6-7400K

5. तकनीकी वविरण

चतिर/डसिप्ले	
मॉनीटर पैनल प्रकार	VA
बैकलाइट	W-LED ससि्टम
पैनल आकार	27" W (68.6 cm)
अभसुखता अनुपात	16:9
पक्सिले पचि	0.311 x 0.311 ममी
कंट्रास्ट अनुपात (प्ररूपी)	3000:1
इष्टतम रेजॉल्युशन	1920x1080 @ 60Hz
प्रदशन कोण	178° (H) / 178° (V) @ C/R > 10 (प्रकार)
चतिर एनहांसमेंट	SmartImage
इलिमलिहट से मुक्त	जी हाँ
डसिप्ले रंग	16.7 M
लंबवत रफ्रेश दर	50Hz-76Hz (एनालॉग) 48Hz-76Hz (HDMI, Adaptive Sync for HDMI)
कषैतजि आवृत्ति	30KHz-83KHz (एनालॉग) 30KHz-85KHz (HDMI, Adaptive Sync for HDMI)
sRGB	जी हाँ
LowBlue Mode	जी हाँ
Adaptive Sync	जी हाँ
कनेक्टविटि	
सगिनल इनपुट	271E1SC/271E1SCA/271E1C/271E1CA: VGA(एनालॉग) HDMI(डजिटल, HDCP) 272E1CA: VGA(एनालॉग), HDMI, DP(डजिटल, HDCP)
ऑडियो इन/ ऑउट	271E1SC/271E1C: HDMI ऑडियो नरिगत 271E1SCA/271E1CA/272E1CA: पीसी ऑडियो-इन, हेडफोन आउट
इनपुट सगिनल	अलग-अलग सकि, हरे पर सकि
सुवधि	
OSD भाषाएँ	अंगरेजी, जर्मन, स्पेनशि, यूनानी, फ्रांससिी, इतालवी, हंगेरियाई, डच, पुरतगाली, ब्राजीलियाई पुरतगाली, पोलशि, रूसी, स्वीडशि, फ्रनिशि, तुर्की, चेक, यूक्रेनियाई, सरलीकृत चीनी, पारंपरकि चीनी, जापानी, कोरियाई
अन्य सुवधि	केसगिगत लॉक, VESA mount (100 x 100mm)
प्लग एंड प्ले अनुकूलता	DDC/CI, Mac OSX, sRGB, Windows 10/8.1/8/7
स्टैंड	
झुकाना	-5° / +20°

पावर(271E1C/271E1SC)			
खपत	100 V AC, 50 Hz पर AC इनपुट वोल्टेज	115 V AC, 60Hz पर AC इनपुट वोल्टेज	230 V AC, 50 Hz पर AC इनपुट वोल्टेज
सामान्य प्रचालन	33.20 W (प्रकार)	33.30 W (प्रकार)	33.40 W (प्रकार)
स्लीप (सूटैडबाई मोड)	<0.5 W (प्रकार)	<0.5 W (प्रकार)	<0.5 W (प्रकार)
ऑफ मोड	<0.3 W (प्रकार)	<0.3 W (प्रकार)	<0.3 W (प्रकार)
उष्मा अपव्यय*	100 V AC, 50 Hz पर AC इनपुट वोल्टेज	115 V AC, 60Hz पर AC इनपुट वोल्टेज	230 V AC, 50 Hz पर AC इनपुट वोल्टेज
सामान्य प्रचालन	113.31 BTU/hr (प्रकार)	113.65 BTU/hr (प्रकार)	113.99 BTU/hr (प्रकार)
स्लीप (सूटैडबाई मोड)	<1.71 BTU/hr (प्रकार)	<1.71 BTU/hr (प्रकार)	<1.71 BTU/hr (प्रकार)
ऑफ मोड	<1.02 BTU/hr (प्रकार)	<1.02 BTU/hr (प्रकार)	<1.02 BTU/hr (प्रकार)
पावर LED संकेतक	ऑन मोड: सफेद, सूटैडबाई/स्लीप मोड: सफेद (टिमिटागिना)		
पावर आपूर्ति	बाह्य, 100-240VAC, 50-60Hz		

पावर(271E1CA/271E1SCA)			
खपत	100 V AC, 50 Hz पर AC इनपुट वोल्टेज	115 V AC, 60Hz पर AC इनपुट वोल्टेज	230 V AC, 50 Hz पर AC इनपुट वोल्टेज
सामान्य प्रचालन	33.10 W (प्रकार)	33.20 W (प्रकार)	33.30 W (प्रकार)
स्लीप (सूटैडबाई मोड)	<0.5 W (प्रकार)	<0.5 W (प्रकार)	<0.5 W (प्रकार)
ऑफ मोड	<0.3 W (प्रकार)	<0.3 W (प्रकार)	<0.3 W (प्रकार)
उष्मा अपव्यय*	100 V AC, 50 Hz पर AC इनपुट वोल्टेज	115 V AC, 60Hz पर AC इनपुट वोल्टेज	230 V AC, 50 Hz पर AC इनपुट वोल्टेज
सामान्य प्रचालन	112.97 BTU/hr (प्रकार)	113.31 BTU/hr (प्रकार)	113.65 BTU/hr (प्रकार)
स्लीप (सूटैडबाई मोड)	<1.71 BTU/hr (प्रकार)	<1.71 BTU/hr (प्रकार)	<1.71 BTU/hr (प्रकार)
ऑफ मोड	<1.02 BTU/hr (प्रकार)	<1.02 BTU/hr (प्रकार)	<1.02 BTU/hr (प्रकार)
पावर LED संकेतक	ऑन मोड: सफेद, सूटैडबाई/स्लीप मोड: सफेद (टिमिटागिना)		
पावर आपूर्ति	बाह्य, 100-240VAC, 50-60Hz		

पावर(272E1CA)			
खपत	100 V AC, 50 Hz पर AC इनपुट वोल्टेज	115 V AC, 60Hz पर AC इनपुट वोल्टेज	230 V AC, 50 Hz पर AC इनपुट वोल्टेज
सामान्य प्रचालन	38.70 W (प्रकार)	38.80 W (प्रकार)	38.90 W (प्रकार)
स्लीप (सूटैडबाई मोड)	<0.3 W (प्रकार)	<0.3 W (प्रकार)	<0.3 W (प्रकार)
ऑफ मोड	<0.3 W (प्रकार)	<0.3 W (प्रकार)	<0.3 W (प्रकार)
उष्मा अपव्यय*	100 V AC, 50 Hz पर AC इनपुट वोल्टेज	115 V AC, 60Hz पर AC इनपुट वोल्टेज	230 V AC, 50 Hz पर AC इनपुट वोल्टेज
सामान्य प्रचालन	132.08 BTU/hr (प्रकार)	132.42 BTU/hr (प्रकार)	132.76 BTU/hr (प्रकार)
स्लीप (सूटैडबाई मोड)	<1.02 BTU/hr (प्रकार)	<1.02 BTU/hr (प्रकार)	<1.02 BTU/hr (प्रकार)
ऑफ मोड	<1.02 BTU/hr (प्रकार)	<1.02 BTU/hr (प्रकार)	<1.02 BTU/hr (प्रकार)

5. तकनीकी विवरण

पावर LED संकेतक	ऑन मोड: सफ़ेद, स्टैंडबाई/स्लीप मोड: सफ़ेद (टिमिटीमाना)
पावर आपूर्ति	बाह्य, 100-240VAC, 50-60Hz

परिमाण	
स्टैंड के साथ उत्पाद (WxHxD)	611 x 462 x 202 ममी(271E1SC/271E1SCA) 611 x 462 x 203 ममी(271E1CA/272E1CA)
बना स्टैंड के उत्पाद (WxHxD)	611 x 367 x 43 ममी
पैकेजिंग सहित उत्पाद (WxHxD)	730 x 524 x 160 ममी(271E1SC/271E1SCA) 730 x 538 x 186 ममी(271E1C/271E1CA/272E1CA)

भार	
स्टैंड के साथ उत्पाद	4.42 कगिरा (271E1SC) 4.33 कगिरा (271E1C) 4.41 कगिरा (271E1CA) 4.50 कगिरा (271E1SCA) 4.45 कगिरा (272E1CA)
बना स्टैंड के उत्पाद	3.73 कगिरा (271E1SC/271E1C) 3.81 कगिरा (271E1CA/271E1SCA) 3.85 कगिरा (272E1CA)
पैकेजिंग सहित उत्पाद	6.47 कगिरा (271E1SC) 6.63 कगिरा (271E1C) 6.86 कगिरा (271E1CA) 6.70 कगिरा (271E1SCA) 6.90 कगिरा (272E1CA)

संचालन स्थिति	
तापमान सीमा (संचालन)	0°C से 40°C
सापेक्षिक नमी (प्रचालन)	20% से 80%
वायुमंडलीय दबाव (प्रचालन)	700 से 1060hPa
तापमान सीमा (गैर-प्रचालन)	-20°C से 60°C
सापेक्षिक नमी (गैर-प्रचालन)	10% से 90%
वायुमंडलीय दबाव (गैर-प्रचालन)	500 से 1060hPa

पर्यावरण संबंधी	
ROHS	जी हाँ
पैकेजिंग	100% रसाइकल योग्य
वशिष्ट पदार्थ	100% पीवीसी बीएफआर मुक्त आवास
कैबिनेट	
रंग	सफ़ेद / काला
फ़निशि	बनावट

नोट

यह डेटा बगैर सूचना परविरतन के अधीन है। पत्रक का नवीनतम संस्करण डाउनलोड करने के लिए www.philips.com/support पर जाएँ।

5.1 रेज़ॉल्यूशन एवं फ्रीसेट मोड

1 अधिकतम रेज़ॉल्यूशन

1920x1080@60Hz (एनालॉग इनपुट)
 1920x1080@75Hz (HDMI इनपुट)
 1920x1080@75Hz (DP इनपुट)(272E1CA)

2 अनुशंसित रेज़ॉल्यूशन

1920x1080@60Hz

H. freq (kHz)	रेज़ॉल्यूशन	V. freq (Hz)
31.47	720x400	70.09
31.47	640x480	59.94
35.00	640x480	66.67
37.86	640x480	72.81
37.50	640x480	75.00
37.88	800x600	60.32
46.88	800x600	75.00
48.36	1024x768	60.00
60.02	1024x768	75.03
63.89	1280x1024	60.02
79.98	1280x1024	75.03
55.94	1440x900	59.89
70.64	1440x900	74.98
65.29	1680x1050	59.95
67.50	1920x1080	60.00
83.89	1920x1080	74.97

नोट

कृपया ध्यान दें कि आपका डिसप्ले 1920 × 1080 @ 60Hz के नेटिव रेज़ॉल्यूशन के साथ सर्वश्रेष्ठ रूप से काम करता है। सर्वश्रेष्ठ डिसप्ले गुणवत्ता के लिए, कृपया इस रेज़ॉल्यूशन अनुशंसा का पालन करें।

6. ऊर्जा प्रबंधन

यदि आपके पीसी में VESA DPM अनुपालन वाला डिसिप्ले कार्ड या सॉफ़्टवेयर इंस्टॉल है, तो मॉनीटर उपयोग नहीं होने के दौरान स्वचालित रूप से अपना बजिली खपत कम कर सकता है। यदि कीबोर्ड, माउस या अन्य इनपुट डेवाइस से इनपुट का पता चलता है, तो मॉनीटर स्वचालित रूप से 'जागृत' हो जाएगा। नमिनलखिति तालिका बजिली की खपत और इस स्वचालित बजिली बचत सुविधा के संकेत बताती है:

271E1C/271E1SC

बजिली प्रबंधन परिभाषा					
VESA मोड	वीडियो	H-sync	V-sync	बजिली प्रयुक्त	LED रंग
सक्रिय	ऑन	जी हाँ	जी हाँ	33.30 W (एकर) 36.80 W (अधिकतम)	सफेद
स्लीप (स्टैंडबाई मोड)	ऑफ	नहीं	नहीं	0.5 W (एकर)	सफेद (टिमिटीमिना)
ऑफ मोड	ऑफ	-	-	0.3 W (एकर)	ऑफ

271E1CA/271E1SCA

बजिली प्रबंधन परिभाषा					
VESA मोड	वीडियो	H-sync	V-sync	बजिली प्रयुक्त	LED रंग
सक्रिय	ऑन	जी हाँ	जी हाँ	33.20 W (एकर) 44.90 W (अधिकतम)	सफेद
स्लीप (स्टैंडबाई मोड)	ऑफ	नहीं	नहीं	0.5 W (एकर)	सफेद (टिमिटीमिना)
ऑफ मोड	ऑफ	-	-	0.3 W (एकर)	ऑफ

272E1CA

बजिली प्रबंधन परिभाषा					
VESA मोड	वीडियो	H-sync	V-sync	बजिली प्रयुक्त	LED रंग
सक्रिय	ऑन	जी हाँ	जी हाँ	38.80 W (एकर) 56.10 W (अधिकतम)	सफेद
स्लीप (स्टैंडबाई मोड)	ऑफ	नहीं	नहीं	0.3 W (एकर)	सफेद (टिमिटीमिना)
ऑफ मोड	ऑफ	-	-	0.3 W (एकर)	ऑफ

नमिनलखिति सेटअप का उपयोग इस मॉनीटर पर बजिली की खपत मापने के लिए किया जाता है।

- मूल स्क्रीन रेज़ॉल्यूशन: 1920x1080
- कंट्रास्ट: 50%
- चमक: 90%
- रंग तापमान: 6500k पूर्ण सफेद पैटर्न के साथ

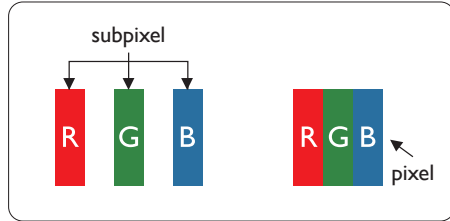
ⓘ नोट

यह डेटा बगैर सूचना परिवर्तन के अधीन है।

7. ग्राहक सेवा और वारंटी

7.1 Philips की फ़्लैट पैनल मॉनीटर पकिसेल खराबी नीति

Philips उच्चतम गुणवत्ता वाले उत्पाद प्रदान करने का प्रयास करता है। हम इंडस्ट्री के सबसे उन्नत विनिर्माण प्रक्रियाओं का उपयोग करते हैं और कठोर गुणवत्ता नियंत्रण पद्धतियों का पालन करते हैं। हालाँकि, फ़्लैट पैनल मॉनीटर में प्रयुक्त TFT मॉनीटर पैनलों पर पकिसेल या सब पकिसेल त्रुटियाँ कई बार अपरिहार्य होती हैं। कोई नरिमाता यह गारंटी नहीं दे सकता है कि सभी पैनल पकिसेल के दोष से मुक्त होंगे, लेकिन Philips गारंटी देता है कि कोई भी मॉनीटर जिसमें अस्वीकार्य संख्या में दोष होगा उसे वारंटी के अंतर्गत मरम्मत कथिा जाएगा या बदल दिया जाएगा। यह सूचना विभिन्न प्रकार के पकिसेल दोषों का वर्णन करता है और प्रत्येक प्रकार के लिए स्वीकार्य त्रुटि स्तर निर्धारित करता है। वारंटी के अंतर्गत मरम्मत या प्रतिस्थापन के योग्य होने के लिए, TFT मॉनीटर पैनल में पकिसेल दोषों की संख्या इन स्वीकार्य स्तरों से अधिक होनी चाहिए। उदाहरण के लिए, मॉनीटर पर 0.0004% से अधिक उप-पकिसेल दोषपूर्ण नहीं होने चाहिए। इसके अतिरिक्त, Philips पकिसेल दोषों के विशिष्ट प्रकार या संयोजनों के लिए अधिक उच्च गुणवत्ता मानक तय करता है जो कि अन्यों के मुकाबले अधिक सुस्पष्ट होते हैं। यह नीति पूरे विश्व में मान्य है।



पकिसेल और उप-पकिसेल

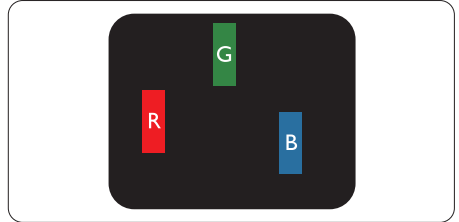
एक पकिसेल, या चित्र का अंश, लाल, हरा और नीले प्राथमिक रंगों वाले तीन उप-पकिसेलों से बना होता है। कई पकिसेल साथ मलिकर एक छवि बनाते हैं। जब किसी पकिसेल के सभी उप-पकिसेल प्रकाराशामान होते हैं, तो तीनों रंगीन उप-पकिसेल साथ मलिकर एक सफेद पकिसेल के रूप में दिखाई देते हैं। जब सभी अंधकारमय होते हैं, तो तीनों रंगीन उप-पकिसेल मलिकर एक काले पकिसेल के रूप में दिखाई देते हैं। प्रकाराशामान और अंधकारमय उप-पकिसेल के अन्य संयोजन अन्य रंगों के एक पकिसेल के रूप में दिखाई देते हैं।

पकिसेल दोषों के प्रकार

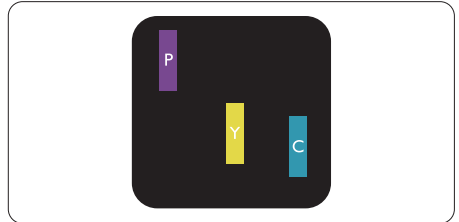
पकिसेल और उप-पकिसेल के दोष स्क्रीन पर विभिन्न तरीकों से प्रकट होते हैं। पकिसेल दोषों के दो वर्ग होते हैं और प्रत्येक वर्ग के भीतर कई प्रकार के उप-पकिसेल दोष होते हैं।

चमकदार बट्टि दोष

चमकदार बट्टि दोष ऐसे पकिसेल या उप-पकिसेल के रूप में प्रकट होते हैं जो हमेशा प्रकाराशामान या 'ऑन' रहते हैं। अर्थात्, एक चमकदार बट्टि दोष उप-पकिसेल होता है जो मॉनीटर के अंधकारमय पैटर्न को प्रदर्शित करने पर स्क्रीन में अलग से दिखाई देता है। चमकदार बट्टि दोष कई प्रकार के होते हैं।



एक लाल, हरा या नीला प्रकाराशामान उप-पकिसेल।



दो आसन्न प्रकाराशामान उप-पकिसेल:

- लाल + नीला = जामुनी
- लाल + हरा = पीला
- हरा + नीला = हरनील (हलुका नीला)



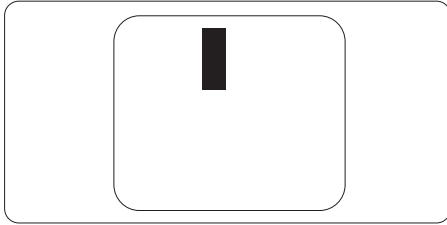
तीन आसन्न प्रकाशमान उप-पिक्सेल (एक सफेद पिक्सेल)।

⊖ नोट

एक लाल या नीले चमकदार बटु को समीप के बटुओं से 50 प्रतिशत अधिक चमकदार होना चाहिए जबकि हरे चमकीले बटु को समीप के बटु से 30 प्रतिशत अधिक चमकदार होना चाहिए।

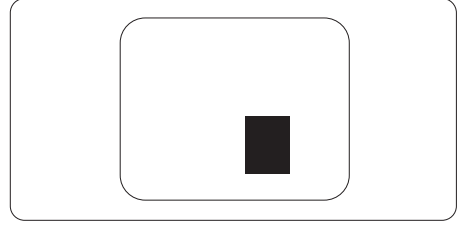
काला बटु दोष

काला बटु दोष ऐसे पिक्सेल या उप-पिक्सेल के रूप में प्रकट होता है जो कि हमेशा अंधकारमय या 'ऑफ़' रहता है। अर्थात्, एक काला बटु एक ऐसा उप-पिक्सेल होता है जो मॉनीटर के हलके रंग के पैटर्न को प्रदर्शित करने पर स्क्रीन में अलग से दिखाई देता है। काला बटु दोष कई प्रकार के होते हैं।



पिक्सेल दोषों की नक़्क़तता

चूँकि एक दूसरे के समीप मौजूद समान प्रकार के पिक्सेल और उप-पिक्सेल दोष अधिक सुस्पष्ट दिखाई देते हैं, Philips पिक्सेल दोषों की नक़्क़तता के लिए टॉलरेंस भी निर्दिष्ट करता है।



पिक्सेल दोष टॉलरेंस

वारंटी अवधि के दौरान पिक्सेल दोष के कारण मरम्मत या प्रतिस्थापन योग्य होने के लिए, Philips फ्लैट पैनल मॉनीटर के TFT मॉनीटर पैनल में पिक्सेल या उप-पिक्सेल दोष नमिनलखिति तालिका में सूचीबद्ध टॉलरेंस से अधिक होना चाहिए।

7. ग्राहक सेवा और वारंटी

चमकदार बट्टि दोष	स्वीकार्य स्तर
1 प्रकाशमान उप-पिक्सेल	3
2 आसन्न उप-पिक्सेल	1
3 आसन्न प्रकाशमान उप-पिक्सेल (एक सफेद पिक्सेल)	0
दो चमकदार बट्टि दोषों के बीच की दूरी*	>15मिमी
सभी प्रकार के कुल चमकदार बट्टि दोष	3
काला बट्टि दोष	स्वीकार्य स्तर
1 अंधकारमय उप-पिक्सेल	5 या उससे कम
2 आसन्न अंधकारमय उप-पिक्सेल	2 या उससे कम
3 आसन्न अंधकारमय उप-पिक्सेल	0
दो काले बट्टि दोषों के बीच की दूरी*	>15मिमी
सभी प्रकार के कुल काले बट्टि दोष	5 या उससे कम
कुल बट्टि दोष	स्वीकार्य स्तर
सभी प्रकार के कुल चमकदार या काले बट्टि दोष	5 या उससे कम

 नोट

1 या 2 आसपास के सब पिक्सेल में दोष = 1 डॉट दोष।

7.2 ग्राहक सेवा एवं वारंटी

आपके क्लेम्टूर के लिए मान्य वारंटी कवरेज जानकारी और अतिरिक्त सहायता आवश्यकता के लिए, कृपया अधिक विवरण के लिए www.philips.com/support वेबसाइट पर जाएं या अपने स्थानीय Philips ग्राहक सेवा केंद्र से संपर्क करें।

कृपया वारंटी अवधि के लिए नयिम एवं सेवा जानकारी मैन्युअल में वारंटी कथन देखें।

वस्तितारति वारंटी के लिए, यदि आप अपनी सामान्य वारंटी अवधि बढ़ाना चाहते हैं, तो एक वारंटी से बाहर सेवा पैकेज प्रमाणित सर्विस सेंटर के माध्यम से ऑफर की जाती है।

यदि आप इस सेवा का उपयोग करना चाहते हैं, तो कृपया अपनी मूल खरीदारी तथिकि 30 कैलेंडर दिनों के भीतर सेवा खरीदना सुनिश्चित करें। वस्तितारति वारंटी अवधि के दौरान, सेवा में पकिअप, मरम्मत और वापसी सेवा शामिल होती है, हालाँकि सभी खर्चों के लिए उपयोगकर्ता जम्मेदार होगा।

यदि प्रमाणित सेवा पार्टनर ऑफर किए गए वस्तितारति वारंटी के अंतर्गत अपेक्षित मरम्मतों को पूरा कर पाने में असमर्थ हो, तो हम आपको आपके द्वारा खरीदी गई वस्तितारति वारंटी अवधि तक वैकल्पिक समाधान, यदि संभव हो तो, प्रदान करेंगे।

कृपया अधिक विवरण के लिए Philips ग्राहक सेवा प्रतिनिधि या स्थानीय संपर्क केंद्र (उपभोक्ता देखभाल नंबर द्वारा) से संपर्क करें।

Philips ग्राहक देखभाल केंद्र के नंबर नीचे दी गई हैं।

स्थानीय मानक वारंटी अवधि	वस्तितारति वारंटी अवधि	कुल वारंटी अवधि
वभिन्न क्लेम्टूरों पर आधारित	+ 1 वर्ष	स्थानीय मानक वारंटी अवधि +1
	+ 2 वर्ष	स्थानीय मानक वारंटी अवधि +2
	+ 3 वर्ष	स्थानीय मानक वारंटी अवधि +3

**मूल खरीदारी और वस्तितारति वारंटी खरीदारी का प्रमाणपत्र आवश्यक है।

☞ नोट

कृपया क्लेम्टूर सेवा हॉटलाइन के लिए नयिम एवं सेवा जानकारी मैन्युअल देखें, जो कि Philips वेबसाइट की सहायता पेज पर उपलब्ध है।

8. त्रुटि निवारण और अक्षर पूछे जाने वाले प्रश्न

8.1 त्रुटि निवारण

यह पृष्ठ उन समस्याओं को संबोधित करता है जिसे उपयोगकर्ता सुधार सकते हैं। इन समाधानों को आजमाने के बाद भी यदि समस्या बरकरार रहती है, तो Philips के ग्राहक सेवा प्रतनिधि से संपर्क करें।

1 सामान्य समस्याएँ

कोई चित्र नहीं (पावर LED प्रकाशित नहीं)

- सुनिश्चित करें कि पावर कोर्ड पावर आउटलेट में और मॉनीटर के पीछे की तरफ लगा हो।
- पहले, सुनिश्चित करें कि मॉनीटर के सामने की तरफ का पावर बटन ऑफ़ स्थिति में हो, फिर उसे दबा कर ऑन स्थिति में लाएं।

कोई चित्र नहीं (पावर LED सफेद है)

- सुनिश्चित करें कि कंप्यूटर ऑन है।
- सुनिश्चित करें कि सिग्नल केबल आपके कंप्यूटर से ठीक प्रकार से कनेक्ट है।
- सुनिश्चित करें कि मॉनीटर के केबल के कनेक्ट होने वाले सिर में कोई पनि मुड़ा नहीं है। यदि है, तो केबल को मरम्मत करें या उसे बदलें।
- ऊर्जा बचत सुविधा सक्रिय हो सकती है।

स्क्रीन बताता है

Check cable connection

- सुनिश्चित करें कि मॉनीटर का केबल कंप्यूटर से ठीक प्रकार से कनेक्ट है। (त्वरति आरंभ मागदर्शिका भी देखें)।
- देखें कि क्या मॉनीटर के केबल के पनि मुड़े हैं।
- सुनिश्चित करें कि कंप्यूटर ऑन है।

ऑटो बटन कार्य नहीं कर रहा है।

- ऑटो फ्रंक्शन केवल VGA-एनालॉग मोड में ही लागू होता है। यदि परिणाम संतोषजनक नहीं है, तो आप OSD मेनू द्वारा मैनुअल समायोजन कर सकते हैं।

⊖ नोट

ऑटो फ्रंक्शन DVI-डिजिटल मोड में लागू नहीं होता क्योंकि यह ज़रूरी नहीं है।

धुँएँ या चनिगारी के स्पष्ट संकेत

- कोई भी समस्या निवारण चरण क्रियान्वित नहीं करें।
- सुरक्षा के लिए मॉनीटर को मुख्य पावर स्रोत से तत्काल डिसकनेक्ट कर दें।
- Philips ग्राहक सेवा प्रतनिधि से तुरंत संपर्क करें।

2 छवि समस्याएँ

छविकेंद्र में नहीं है

- OSD मुख्य नियंत्रण में "ऑटो" फ्रंक्शन का उपयोग करके छवि की स्थिति समायोजित करें।
- OSD मुख्य नियंत्रण में सेटअप के चरण/घड़ी का उपयोग करके छवि की स्थिति समायोजित करें। यह केवल VGA मोड में ही मान्य है।

स्क्रीन पर छवि में कंपन होता है

- जाँचे कि सिग्नल केबल ग्राफ़िक बोर्ड या कंप्यूटर से ठीक प्रकार से कनेक्ट है।

लंबवत रूप से झलमलाहट होती है



- OSD मुख्य नियंत्रण में "ऑटो" फ्रंक्शन का उपयोग करके छवि समायोजित करें।
- OSD मुख्य नियंत्रण में सेटअप के चरण/घड़ी का उपयोग करके लंबवत पट्टियों को समाप्त करें। यह केवल VGA मोड में ही मान्य है।

क्षैतिज रूप से झलमलाहट होती है



- OSD मुख्य नियंत्रण में "ऑटो" फ्रंक्शन का उपयोग करके छवि समायोजित करें।
- OSD मुख्य नियंत्रण में सेटअप के चरण/घड़ी का उपयोग करके लंबवत पट्टियों को समाप्त करें। यह केवल VGA मोड में ही मान्य है।

छवि धुंधली, अस्पष्ट या बहुत गहरी दिखाई देती है

- स्क्रीन-स्थिति डिसप्ले पर कंट्रास्ट और चमक समायोजित करें।

"आफ्टर-इमेज", "बर्न-इन", या "घोस्ट इमेज", पॉवर बंद किए जाने के बाद भी रहते हैं।

- आपके स्क्रीन पर, स्थिर या स्थैतिक छवियों के लंबे समय तक अबाधित प्रदर्शन के परिणामस्वरूप "बर्न इन" हो सकता है, जिसे

"आफ़्टर-इमेंजिंग" या "घोसूट इमेंजिंग" के नाम से भी जाना जाता है। "बर्न-इन", "आफ़्टर-इमेंजिंग", या "घोसूट इमेंजिंग" LCD पैनल तकनीक का जाना-माना तथ्य है। अधिकतर मामलों में, "बर्नड इन" या "आफ़्टर-इमेंजिंग" या "घोसूट इमेंजिंग" पावर के बंद करने पर कुछ समय के बाद धीरे-धीरे गायब हो जाएगी।

- जब भी आप मॉनीटर को खाली छोड़ें हमेशा एक गतिशील स्क्रीन सेवर सक्रिय करें।
- यदि आपका LCD मॉनीटर अपरिवर्तनीय स्थैतिक सामग्री प्रदर्शित करेगा तो हमेशा आवधिक स्क्रीन रफ़्रेश एप्लिकेशन सक्रिय करें।
- एक स्क्रीन सेवर को सक्रिय करने में वफ़िल या पीरियडिक स्क्रीन रफ़्रेश एप्लीकेशन सर्वर में "बर्न-इन" या "आफ़्टर - इमेंज" या "घोसूट इमेंज" लक्षण नतीजे में मिलते हैं जो गायब नहीं हो सकते हैं और जिन्हें सुधारा नहीं जा सकता। उपर्युक्त उल्लिखित क्षति आपकी वारंटी के अधीन नहीं आती है।

छवि विकृत प्रकट होती है। पाठ अस्पष्ट या धुंधला है।

- कंप्यूटर के डिसप्ले रैज़ॉल्यूशन को मॉनीटर के अनुशंसित मूल स्क्रीन रैज़ॉल्यूशन के मोड पर सेट करें।

हरे, लाल, नीले, गहरे, और सफेद बट्टि स्क्रीन पर प्रकट होते हैं

- शेष बट्टि आज की तकनीक में उपयोग होने वाले तरल क्रिस्टल की सामान्य विशेषता हैं, कृपया अधिक जानकारी के लिए पकिसेल नीति देखें।

*** "पावर ऑन" प्रकाश बहुत तेज़ है और तकलीफ़देह है**

- आप OSD मुख्य नियंत्रण में पावर LED सेटअप का उपयोग करके "पावर ऑन" लाइट समायोजित कर सकते हैं।

आगे की सहायता के लिए, नयिम एवं सेवा जानकारी मैन्युअल में सूचीबद्ध सेवा संपर्क जानकारी देखें और Philips ग्राहक सेवा प्रतिनिधि से संपर्क करें।

*** डिसप्ले के अनुसार कार्यात्मकता अलग होती है।**

8.2 अक्सर पूछे जाने वाले सामान्य प्रश्न

प्रश्न 1: जब मैं मॉनीटर इंस्टॉल करता हूँ तो यदि स्क्रीन पर 'इस वीडियो मोड को प्रदर्शित नहीं कर सकते' दखि तो मुझे क्या करना चाहिए?

उत्तर : इस मॉनीटर के लिए अनुशंसित रैज़ॉल्यूशन:

1920x1080@60Hz.

- सभी केबल नकालें, फरि अपने कंप्यूटर को उस मॉनीटर से कनेक्ट करें जसि आप पहले उपयोग कर चुके है।
- Windows आरंभ मेनू मे सेटिंग/नियंत्रण पैनल चुनें। नियंत्रण पैनल बाईं मे, डिसप्ले आइकन चुनें। डिसप्ले नियंत्रण पैनल के भीतर, 'सेटिंग' टैब चुनें। सेटिंग टैब के अंतर्गत, 'डिस्कॉप क्पेत्' लेबल वाले बॉक्स में, साइडबार को 1920x1080 पकिसेल तक ले जाएँ।
- 'उन्नत गुण' खोलें और रफ़्रेश दर को 60Hz पर सेट करें, फरि ठीक क्लिक करें।
- अपने कंप्यूटर को पुनः आरंभ करें और यह सत्यापित करने के लिए चरण 2 और चरण 3 को दोहराएँ कि आपका कंप्यूटर 1920x1080@60Hz पर सेट है।
- कंप्यूटर को बंद करें, अपने पुराने मॉनीटर को डिसकनेक्ट करें और अपने Philips LCD मॉनीटर को पुनः कनेक्ट करें।
- अपने मॉनीटर को ऑन करें और फरि अपने कंप्यूटर को ऑन करें।

प्रश्न 2: LCD मॉनीटर के लिए अनुशंसित रफ़्रेश दर क्या है?

उत्तर : LCD मॉनीटर में अनुशंसित रफ़्रेश दर 60Hz है, स्क्रीन पर कसि बाधा की स्थिति में, आप इसे 75Hz तक पर सेट करके यह देख सकते हैं कि बाधा हटती है या नहीं।

प्रश्न 3: .inf और .icm फाइलें क्या हैं? मैं ड्राइवर (.inf और .icm) कैसे इंस्टॉल करूँ?

उत्तर : ये आपके मॉनीटर के लिए ड्राइवर फाइलें हैं। जब आप पहली बार अपना मॉनीटर इंस्टॉल कर रहे होते हैं तो आपका कंप्यूटर मॉनीटर ड्राइवर (.inf और .icm फाइलें) की माँग कर सकता है। अपने उपयोगकर्ता मैन्युअल में दिए निर्देशों का पालन करें, मॉनीटर ड्राइवर (.inf और .icm फाइलें) स्वतः इंस्टॉल हो जाएँगी।

प्रश्न 4: मैं रैज़ॉल्यूशन को कैसे समायोजित करूँ?

उत्तर : आपका वीडियो कार्ड/ग्राफ़िक ड्राइवर और मॉनीटर एक साथ मलिकर उपलब्ध रैज़ॉल्यूशन निर्धारित करते हैं। आप बांछित रैज़ॉल्यूशन Windows® कंट्रोल पैनल के अंतर्गत "डिसप्ले प्राॅपर्टीज़" में चुन सकते है।

प्रश्न 5: यदि मैं OSD के माध्यम से मॉनीटर का समायोजन करते समय भ्रमति हो जाउँ तो क्या करूँ?

उत्तर : बस ठीक बटन दबाएँ, फरि सभी मूल फ़ैक्टरी सेटिंग को बहाल करने के लिए 'रसिट' चुनें।

प्रश्न 6: क्या LCD स्क्रीन खरोंच रोधी है?

उत्तर : सामान्य रूप में यह अनुशंसित है कि पैनेल की सतह पर अत्यधिक झटका न लगे और इसे नुकीले या कुंद वस्तुओं से बचा कर रखा जाए। मॉनीटर का उपयोग करते समय, सुनिश्चित करें कि पैनेल की सतह की तरफ कोई दबाव या बल न लगा हो। यह आपकी वारंटी की स्थितियों को प्रभावित कर सकता है।

प्रश्न 7: मैं LCD सतह को कैसे साफ़ करूँ?

उत्तर : सामान्य सफाई के लिए, एक साफ, मुलायम कपड़े का उपयोग करें। व्यापक सफाई के लिए, कृपया आइसोप्रोपाइल अल्कोहल का उपयोग करें। एथाइल अल्कोहल, इथेनॉल, एसीटोन, हेक्सेन इत्यादि जैसे अन्य सॉल्वेंट्स का प्रयोग न करें।

प्रश्न 8: क्या मैं अपने मॉनीटर का रंग सेटिंग बदल सकता हूँ?

उत्तर : हाँ, आप OSD नियंत्रण के माध्यम से निम्नलिखित प्रक्रिया द्वारा अपने रंग सेटिंग को बदल सकते हैं,

- OSD (स्क्रीन स्थिति प्रदर्शन) मेनू देखने के लिए "ठीक" दबाएँ
- विकल्प "रंग" को चुनने के लिए "नीचे तिर" दबाएँ और फिर रंग सेटिंग में प्रवेश करने के लिए "ठीक" दबाएँ, तीन सेटिंग होती हैं जैसा कि नीचे प्रदर्शित है।

1. रंग तापमान; 6500K रेंज में सेटिंग के साथ पैनेल "गरम, लाल-सफेद रंग टोन के साथ" दिखाई देता है, जबकि 9300K तापमान मान "ठंडा, नीला-सफेद टोन" प्रदान करता है।
2. sRGB; यह विभिन्न उपकरणों (जैसे डिजिटल कैमरे, मॉनीटर, प्रिंटर, स्कैनर, आदि) के बीच रंगों का सही आदान-प्रदान सुनिश्चित करने के लिए एक मानक सेटिंग है
3. उपयोगकर्ता परिभाषित; उपयोगकर्ता लाल, हरे नीले रंग को समायोजित करके अपनी पसंदीदा रंग सेटिंग चुन सकते हैं।

☹ नोट

किसी वस्तु से नकिलने पर प्रकाश के रंग का माप जबकि वह गरम हो रहा हो। यह माप पूर्ण पैमाने (डिग्री केल्विन) के रूप में व्यक्त किया जाता है। निम्न केल्विन तापमान जैसे कि 2004K लाल होते हैं; उच्च तापमान जैसे कि 9300K नीले होते हैं। तटस्थ तापमान, 6504K पर, सफेद होता है।

प्रश्न 9: क्या मैं अपने LCD मॉनीटर को अपने कंप्यूटर, वर्कस्टेशन या Mac से कनेक्ट कर सकता हूँ?

उत्तर : जी हाँ सभी Philips LCD मॉनीटर पूर्ण रूप से मानक कंप्यूटरों, Macs और वर्कस्टेशनों के अनुकूल होते हैं। मॉनीटर को अपने Mac सिसटम से कनेक्ट करने के लिए आपको केबल अडेप्टर की आवश्यकता पड़ सकती है। कृपया अधिक जानकारी के लिए अपने Philips बिक्री प्रतिनिधि से संपर्क करें।

प्रश्न 10: क्या Philips LCD मॉनीटर प्लग-एंड-प्ले होते हैं?

उत्तर : जी हाँ, मॉनीटर Windows 10/8.1/8/7, Mac OSx के साथ प्लग-एंड-प्ले अनुकूल होते हैं।

प्रश्न 11: LCD पैनेल में ईमेज स्टिकिंग, या ईमेज बर्न-इन या आफ्टर ईमेज, या घोस्ट ईमेज क्या होता है?

उत्तर : आपके स्क्रीन पर स्थायी या स्थैतिक छवियों का लंबे समय तक लगातार प्रदर्शन के कारण "बर्न-इन" हो सकता है, इसे "आफ्टर ईमेजिंग" या "घोस्ट ईमेजिंग" के नाम से भी जाना जाता है। "बर्न-इन", "आफ्टर-इमेजिंग", या "घोस्ट इमेजिंग" LCD पैनेल तकनीक का जाना-माना तथ्य है। अधिकतर मामलों में, "बर्नड इन" या "आफ्टर-इमेजिंग" या "घोस्ट इमेजिंग" पावर के बंद करने के बाद धीरे-धीरे गायब हो जाएगा। जब भी आप मॉनीटर को खाली छोड़ें हमेशा एक गतशील स्क्रीन सेवर सक्रिय करें। यदि आपका LCD मॉनीटर अपरकिर्तनीय स्थैतिक सामग्री प्रदर्शित करेगा तो हमेशा आवश्यक स्क्रीन रफ्रेश एप्लिकेशन सक्रिय करें।


⚠ चेतावनी

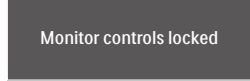
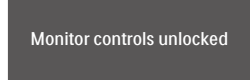
गंभीर "बर्न-इन" या "आफ्टर-इमेज" या "घोस्ट इमेज" लक्षण दिखाई नहीं देंगे और मरुमृत नहीं किए जा सकते हैं। उपयुक्त उल्लिखित क्षति आपकी वारंटी के अधीन नहीं आती है।

प्रश्न 12: मेरा डिसप्ले स्पष्ट पाठ क्यों नहीं दिखा रहा है, और दातदार अक्षर क्यों दिखा रहा है?

उत्तर : आपका LCD मॉनीटर अपने 1920x1080@60 Hz मूल रिजॉल्यूशन के साथ सर्वश्रेष्ठ रूप से काम करता है। सर्वोत्तम डिसप्ले के लिए, कृपया इस रिजॉल्यूशन का उपयोग करें।

प्रश्न 13: मैं अपना हॉट की कैसे अनलॉक/लॉक करूँ?

उत्तर : कृपया हॉट की को अनलॉक/लॉक करने के लिए /OK को 10 सेकंड तक दबाएँ, ऐसा करने से आपका मॉनीटर नीचे प्रदर्शित तरीके से अनलॉक/लॉक स्थिति दिखाने के लिए "सावधान" सूचना प्रदर्शित करता है।



प्रश्न 14: मैं EDFU में उल्लिखित नियम एवं सेवा जानकारी मैन्युअल कहाँ पा सकता हूँ?

उत्तर : नियम एवं सेवा जानकारी मैन्युअल Philips वेबसाइट के सहायता पेज से डाउनलोड किया जा सकता है।



2019 © TOP Victory Investments Ltd. सर्वाधिकार सुरक्षित।

इस उत्पाद का निर्माण और उसकी बिक्री Top Victory Investments Ltd के उत्तरदायित्व के अंतर्गत किया गया है, और Top Victory Investments Ltd. इस उत्पाद के संबंध में वारंटर है। Philips और Philips Shield Emblem, Koninklijke Philips N.V के पंजीकृत ट्रेडमार्क हैं और लाइसेंस के अंतर्गत उपयोग किए जाते हैं।

वनिर्देश बना सूचना के परिवर्तित किए जाने के अधीन हैं।

संस्करण: M1271ESCEQ1T