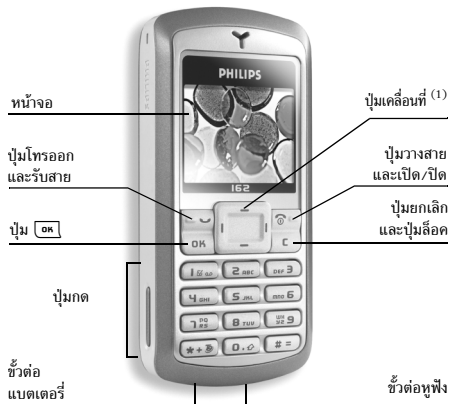


# สำรวจโทรศัพท์ของคุณ



(1) ในคู่มือนี้จะแทนปุ่มเคลือบที่ด้วยเครื่องหมายนี้: ซ้าย ◀ / ▶ ขวา, ขึ้น ▲ / ▼ ลง

ฟิลิปส์พยายามปรับปรุงผลิตภัณฑ์อย่างต่อเนื่อง ดังนั้น ฟิลิปส์จึงสงวนสิทธิ์ที่จะปรับปรุง หรือเพิกถอนคู่มือการใช้งานนี้ได้ตลอดเวลาโดยไม่ต้องแจ้งให้ทราบล่วงหน้า ฟิลิปส์ให้คู่มือผู้ใช้ “ตามลักษณะที่เป็น” และไม่รับผิดชอบต่อข้อผิดพลาด

การตกหล่น หรือความคลาดเคลื่อนระหว่างข้อมูลในคู่มือฉบับนี้ และตัวผลิตภัณฑ์ เว้นแต่มีการบังคับใช้โดยกฎหมาย อุปกรณ์นี้ออกแบบเพื่อให้เชื่อมต่อกับเครือข่าย GSM

## วิธีการ...

เปิด/ปิดโทรศัพท์	กดปุ่ม  ค้างไว้
ป้อนรหัส PIN	ป้อนรหัส PIN โดยใช้ปุ่มกด และกด  หรือ  เพื่อยืนยัน
โทรออก	ป้อนหมายเลขโทรศัพท์บนปุ่มกด และกด  เพื่อหมุน
รับสาย	กด  เมื่อโทรศัพท์ส่งเสียงกริ่ง
วางสาย	กด
ตั้งระดับเสียง	กด ▲ หรือ ▼ ระหว่าง
การสนทนา	การโทร
เข้าถึงเมนูหลัก	กด  ในหน้าจอหลัก
เปลี่ยนระดับเสียงของแบบเสียงเรียก	กด ▲ ในหน้าจอหลัก

เข้าไปยัง รายชื่อ	กด ▼ ในหน้าจอหลัก
ใช้ รายชื่อ	เลื่อนในรายการโดยการกด ▲ หรือ ▼ และกด ☺ เพื่อโทรไปยังชื่อที่เลือก
เข้าไปยัง รายการโทร	กด ☺ ในหน้าจอหลัก
ไปยังเมนูก่อนหน้า	กด [CA]
กลับไปยังหน้าจอหลักในขณะที่กำลังเลื่อนไปมาในเมนูต่างๆ	กด [๑] หรือกด [CA] ค้างไว้
เปิดเมนู SMS	กด ► ในหน้าจอหลัก
เปิด อัลบั้มเสียง	กด ◀ ในหน้าจอหลัก
ล็อค/ปลดล็อคปุ่มกด	กดปุ่ม [CA] ค้างไว้

## วงรอบสัญลักษณ์

คุณสามารถเข้าไปยังเมนูวงรอบได้โดยการกด [OK] เมื่ออยู่ในหน้าจอหลัก สัญลักษณ์แต่ละตัวจะใช้แทนคุณสมบัติหรือตัวเลือกสำหรับควบคุมโทรศัพท์ใช้ ◀ หรือ ► เพื่อเลื่อนในเมนู และกด [OK] เพื่อเลือกเมนู (หรือกด [CA] เพื่อยกเลิก) จากนั้นเมนูย่อยหรือรายการอีกรายการหนึ่งก็จะปรากฏขึ้น

การกด ▲ หรือ ▼ จะเป็นการสลับระหว่างตัวเลือกสองอย่าง เช่น ทำงาน/ไม่ทำงาน, เปิด/ปิด, เพิ่ม/ลดค่า ฯลฯ

## บันทึก

บันทึกบางอย่างอาจทำให้หน้าจอหลักมีลักษณะเปลี่ยนแปลงไป (สายที่ไม่ได้รับ, ข้อความใหม่ เป็นต้น) กด [OK] เพื่อเข้าไปยังเมนูที่ต้องการ หรือกด [CA] เพื่อกลับไปยังหน้าจอหลัก

## สารบัญ

1. เริ่มต้นใช้งาน .....	4	4. รายชื่อ .....	11
การใส่ซิมการ์ด .....	4	การตั้งค่า .....	11
เปิดโทรศัพท์ .....	5	เพิ่มรายชื่อลงในสมุดโทรศัพท์ .....	12
ตั้งวันที่และเวลา .....	5	โฟโต้คอล: ดู & ฟังว่าใครโทรมา .....	12
การคัดลอกรายชื่อในซิม .....	5	การแก้ไขและการจัดการกับรายชื่อ .....	13
การชาร์จแบตเตอรี่ .....	5	5. การตั้งค่า .....	15
2. คุณสมบัติหลัก .....	7	เสียง .....	15
การเข้าถึงและการดูรายการรายชื่อ .....	7	จอแสดงผล .....	15
โทรออก .....	7	ปุ่มตัวน .....	16
การรับสาย และการวางสาย .....	7	วันและเวลา .....	16
ปรับระดับเสียงของหูฟัง .....	7	ภาษา .....	17
ปิด/เปิดไมโครโฟน .....	7	การป้องกัน .....	17
เปลี่ยนแบบเสียงเรียก .....	8	เครือข่าย .....	18
การเปิดการทำงานการสั่นเตือน .....	8	6. ข้อความ .....	19
เลื่อนในรายการอย่างรวดเร็ว .....	8	SMS .....	19
3. การป้องกันตัวอักษรหรือ หมายเลข .....	9	ข้อความระบบ .....	21
ระบบป้องกันข้อความ T9® .....	9	ข้อความมาตรฐาน .....	21
ระบบป้องกันข้อความมาตรฐาน .....	10		

7. มัลติมีเดีย .....	22
อัลบั้มเสียง .....	22
อัลบั้มภาพ .....	22
สถานะความจำ .....	23
8. เกมส์ & แอปพลิเคชัน .....	24
เครื่องคิดเลข .....	24
นาฬิกาปลุก .....	24
เกมส์ .....	24
9. ข้อมูลการโทร .....	26
ตั้งค่าการโทร .....	26
รายการโทร .....	27
เวลาโทร .....	27
10. บริการอื่นๆ ของผู้ให้บริการ .....	28
WAP .....	28
การจัดการกับหลายสาย .....	30
ไอคอน & สัญลักษณ์ .....	32
ข้อควรระวัง .....	33
การแก้ไขปัญหา .....	37
อุปกรณ์เสริมของแท้จากฟิลิปส์ .....	40
การรับประกันแบบจำกัด .....	41

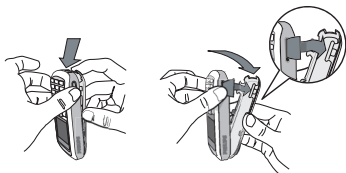
# 1 • เริ่มต้นใช้งาน

อ่านขั้นตอนเพื่อความปลอดภัยในส่วน “ข้อควรระวัง” ก่อนที่จะเริ่มใช้งาน

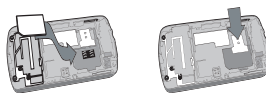
ในการใช้โทรศัพท์ของคุณ คุณต้องใส่ซิมการ์ดที่ถูกต้อง ซึ่งคุณได้รับจากผู้ให้บริการ หรือร้านค้าที่คุณซื้อเครื่องมา ภายในซิมการ์ดประกอบด้วยข้อมูลเกี่ยวกับการรับบริการของคุณ และหน่วยความจำซึ่งคุณสามารถใช้เพื่อเก็บหมายเลขโทรศัพท์ และข้อความต่างๆ

## การใส่ซิมการ์ด

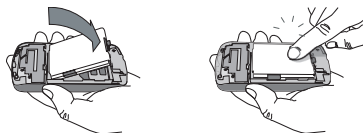
1. กดคลิปสองตัวที่ด้านข้างของโทรศัพท์ และดึงฝาด้านหลังออกมา



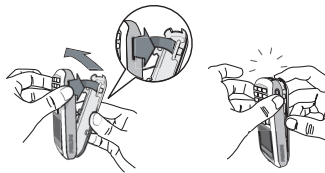
2. วางซิมการ์ดลงในช่องใส่ (โดยให้หัวต่อหันเข้าหาโทรศัพท์) จากนั้นดันที่ยึดโลหะกลับคืน



3. ใส่แบตเตอรี่ (โดยให้หัวต่อหันหน้าเข้าหาหัวต่อของโทรศัพท์) และกดเข้าไปจนกระทั่งเข้าตำแหน่ง



4. ใส่ฝาปิดด้านหลังกลับคืน ดึงแสดงในรูปด้านล่าง แกะฟิล์มป้องกันที่แปะอยู่บนหน้าจอก่อนที่จะใช้โทรศัพท์



## เปิดโทรศัพท์

ในการเปิดโทรศัพท์ กดปุ่ม  ค้างไว้ ป้อนรหัส PIN ถ้าจำเป็น (เช่น รหัสลับ 4 ถึง 8 หลักของซิมการ์ดของคุณ) รหัสนี้ได้รับการตั้งค่าล่วงหน้ามาแล้ว และคุณจะได้รับจากผู้ให้บริการหรือร้านค้าที่คุณซื้อโทรศัพท์ ถ้าต้องการปรับเปลี่ยนรหัส PIN ให้ดู “เปลี่ยนรหัส” หน้า 17

*ถ้าคุณป้อนรหัส PIN ไม่ถูกต้อง 3 ครั้งซิมการ์ดของคุณจะถูกล็อก ในการปลดบล็อกซิมการ์ด คุณต้องขอรหัส PUK จากผู้ให้บริการของคุณ*

## ตั้งวันที่และเวลา

โทรศัพท์จะขอให้คุณป้อนวันที่ในครั้งแรกที่เปิดเครื่องขึ้นมา ให้ตั้งวันที่โดยการกดปุ่มตัวเลขที่เหมาะสม (กด  เพื่อลบตัวเลข) จากนั้นตั้งเวลา

*สำหรับตัวเลือกเกี่ยวกับวันที่และเวลาที่สมบูรณ์ ให้ดู หน้า 16*

## การคัดลอกรายชื่อในซิม

โทรศัพท์จะตรวจพบซิมการ์ดที่ประกอบด้วยชื่อ และจะแสดงข้อความถามคุณว่าต้องการคัดลอกรายชื่อในซิมการ์ดของคุณลงในรายชื่อในตัวของโทรศัพท์หรือไม่ กด  เพื่อยกเลิก หรือ  เพื่อยอมรับ

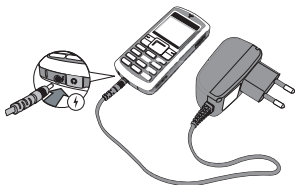
*ถ้าในครั้งแรกที่เปิดเครื่อง คุณไม่ได้คัดลอกรายชื่อในซิม คุณอาจทำการคัดลอกแบบแมนนวลได้ในภายหลัง (ดู หน้า 11)*

## การชาร์จแบตเตอรี่

โทรศัพท์ของคุณได้รับพลังงานจากแบตเตอรี่ที่สามารถชาร์จใหม่ได้ แบตเตอรี่ใหม่ได้รับการชาร์จพลังงานไว้บางส่วน และจะเตือนคุณเมื่อแบตเตอรี่เหลือน้อย ถ้าแบตเตอรี่หมดโดยสิ้นเชิง อาจใช้เวลา 2 หรือ 3 นาทีในการชาร์จ เพื่อให้ไอคอนการชาร์จปรากฏขึ้นมา

*คุณอาจสูญเสียการตั้งค่าส่วนตัวทั้งหมดของคุณ ถ้าคุณแกะแบตเตอรี่ออกในขณะที่เปิดโทรศัพท์อยู่*

1. เมื่อแบตเตอรี่และฝาปิดแบตเตอรี่ใส่อยู่กับโทรศัพท์ ให้เสียบขั้วต่อเครื่องชาร์จ (มาพร้อมกับโทรศัพท์ โดยบรรจุอยู่ในกล่อง) ลงในช่องเสียบที่ฐานของโทรศัพท์ที่ปลายด้านหนึ่ง จากนั้นเสียบเข้ากับเต้าเสียบไฟฟ้ากระแสสลับ ซึ่งเข้าถึงได้ง่ายที่ปลายอีกด้านหนึ่ง



2. สัญลักษณ์รูปแบตเตอรี่แสดงถึงสถานะของพลังงานที่มี:
- ระหว่างการชาร์จ แถบแสดงสถานะทั้ง 4 แท่งจะเลื่อนไปเรื่อยๆ โทรศัพท์จะใช้เวลา 2.30 ชั่วโมงเพื่อชาร์จโทรศัพท์ของคุณจนเต็ม
  - เมื่อแท่งทั้ง 4 แท่งหยุดนิ่งแสดงว่าแบตเตอรี่ชาร์จเต็มแล้ว และคุณสามารถถอดเครื่องชาร์จออกได้ ระยะเวลาสนทนาจะยาวนานตั้งแต่ 2 ถึง 4 ชั่วโมง และเวลาเปิดเครื่องรอรับสายอยู่ประมาณ 200 ถึง 300 ชั่วโมง ทั้งนี้ขึ้นอยู่กับเครือข่ายและลักษณะการใช้งาน

---

การปล่อยให้เครื่องชาร์จเสียบอยู่กับโทรศัพท์เมื่อแบตเตอรี่ชาร์จเต็มแล้ว ไม่มีผลทำให้แบตเตอรี่เสียหาย วิธีเดียวที่จะปิดเครื่องชาร์จคือการถอดปลั๊กออก ดังนั้นให้ใช้เต้าเสียบไฟฟ้ากระแสสลับที่เข้าถึงได้ง่าย คุณสามารถเชื่อมต่อเครื่องชาร์จเข้ากับแหล่งจ่ายไฟ IT ได้ด้วย (เฉพาะในเบลเยียมเท่านั้น)

---

## 2 • คุณสมบัติหลัก

### การเข้าถึงและการดูรายการรายชื่อ

ในหน้าจอหลัก กด ▼ ขึ้นอยู่กับรายการรายชื่อที่เลือก (ในซิมหรือในเครื่อง ให้อู หน้า12) เนื้อหาที่ปรากฏในหน้าจออาจแตกต่างจากที่นี่ ในการดูรายชื่อระหว่างการโทร ให้อก  และเลือก รายชื่อ กด  สองครั้งเพื่อกลับไปยังหน้าจอระหว่างการโทร

ในรายชื่อ เลือก <ค้นหา> ป้อนตัวอักษรแรกของรายชื่อที่คุณต้องการค้นหา และกด  เพื่อไปยังชื่อนั้นโดยตรง ในการอ่านหมายเลขโทรศัพท์มือถือของคุณ เลือก หมายเลข > แสดง

### โทรออก

1. ในหน้าจอหลัก ป้อนหมายเลขโทรศัพท์โดยใช้ปุ่มกด ในการแก้ไขข้อผิดพลาด ให้อก
2. กด  เพื่อโทรไปยังหมายเลข และกด  เพื่อวางสาย

สำหรับการโทรระหว่างประเทศ ให้อก   ค้างไว้ เพื่อป้อนเครื่องหมาย “+” แทนการป้อนรหัสสำหรัระหว่างประเทศตามปกติ สำหรับรายละเอียดเกี่ยวกับวิธีการจัดการกับสายหลายสาย (ขึ้นอยู่กับผู้ให้บริการ) ดู หน้า30

### การรับสาย และการวางสาย

เมื่อได้รับสาย หมายเลขของผู้โทรเข้าอาจแสดงขึ้นบนหน้าจอ ถ้าหมายเลขถูกเก็บอยู่ในรายการรายชื่อ ชื่อที่เป็นเจ้าของหมายเลขก็จะแสดงขึ้นมาแทนหมายเลข

1. ในการรับสาย ให้อก
2. ในการปฏิเสธสาย ให้อก  ถ้าคุณเปิดการทำงานของอินสาย (ดู หน้า26) สายก็จะถูกโอนไปยังหมายเลขหรือตู้รับฝากข้อความเสียง
3. ในการวางสาย ให้อก

ถ้าคุณเลือก รับสายทุกปุ่ม (ดู หน้า27) คุณสามารถรับสายเรียกเข้าโดยการกดปุ่มใดก็ได้ (ยกเว้นปุ่ม  )

### ปรับระดับเสียงของหูฟัง

ระหว่างการโทร กด ▲ หรือ ▼ เพื่อเพิ่ม/ลดระดับเสียง

### ปิด/เปิดไมโครโฟน

คุณสามารถปิดเสียงไมโครโฟนเพื่อที่ว่าอีกฝ่ายหนึ่งจะไม่ได้ยินเสียงคุณได้ ระหว่างการโทร กด  เลือก ปิดเสียงพูด และกด  อีกครั้ง ในการเปิดไมโครโฟน ให้อก  เลือก เปิดเสียงพูด และยืนยันด้วยการกด



## เปลี่ยนแบบเสียงเรียก

เลือก **ตั้งค่า** > **เสียง** > **แบบเสียงเรียก** กด  และเลื่อนด้วย ▲ หรือ ▼ เพื่อเลือกแบบเสียงเรียก กด  เพื่อยืนยัน

## การเปิดการทำงานการสั่นเตือน

ถ้าคุณต้องการให้โทรศัพท์สั่นเตือนเมื่อคุณได้รับสายเรียกเข้า ให้เปิดการทำงานระบบสั่นโดยการเลือก **ตั้งค่า** > **เสียง** > **ระบบสั่น** จากนั้น **เปิด** หรือ **ปิด**

*ระบบสั่นถูกตั้งค่าโดยอัตโนมัติเป็น ปิด เมื่อคุณเสียบเครื่องชาร์จ*

## เลื่อนในรายการอย่างรวดเร็ว

ในขณะที่กำลังเลื่อนในรายการ (ของแบบเสียงเรียก, เหตุการณ์ ฯลฯ) กด ▲ หรือ ▼ ค้างไว้ เพื่อเลื่อนที่ละหน้าอย่างรวดเร็ว

# 3 • การป้อนตัวอักษรหรือ หมายเลข

คุณสามารถป้อนข้อความในหน้าจอแก้ไขได้ในสองลักษณะ:  
โดยการใช้การป้อนข้อความระบบแนะนำคำ T9<sup>®</sup> หรือการป้อน  
ข้อความมาตรฐาน นอกจากนี้ยังมีโหมดอีกสองโหมดสำหรับ  
ตัวเลข และเครื่องหมายวรรคตอนให้ใช้ด้วย สัญลักษณ์ที่ปรากฏ  
บนหน้าจอ ระบุถึงโหมดการป้อนข้อความที่ทำงานอยู่

## ระบบป้อนข้อความ T9<sup>®</sup>



Tegic Euro. Pat.  
App. 0842463

ระบบป้อนข้อความ T9<sup>®</sup> คือโหมดการแก้ไข  
อัจฉริยะสำหรับข้อความต่างๆ ซึ่งประกอบด้วย  
พจนานุกรมฉบับสรุป การใช้ระบบนี้จะช่วยให้  
คุณป้อนข้อความได้เร็วขึ้น กดปุ่มแต่ละปุ่มที่มี  
ตัวอักษรซึ่งประกอบกันเป็นคำเพียงครั้งเดียว

เท่านั้น: การกดปุ่มที่คุณกระทำจะได้รับการวิเคราะห์ และระบบ  
แนะนำคำ T9<sup>®</sup> จะแนะนำคำในหน้าจอแก้ไข ถ้าชุดของการกด  
ปุ่มของคุณสามารถประกอบเป็นคำได้หลายคำ คำที่คุณป้อนจะ  
ถูกไฮไลต์: กด ◀ หรือ ▶ เพื่อเลื่อนดูในรายการ และเลือกคำ  
ที่ต้องการจากคำต่างๆ ที่พจนานุกรมในตัวของ T9<sup>®</sup> เสนอขึ้นมา  
ให้ (ดูตัวอย่างด้านล่าง)

## จะใช้งานได้อย่างไร

อักขระและสัญลักษณ์แทนแต่ละปุ่มดังต่อไปนี้:

**2 abc** ถึง **9 wxyz**

เพื่อป้อนตัวอักษร

◀ หรือ ▶

ในการเลื่อนดูในรายการของคำที่เสนอให้

**OK** หรือ **1 2 3 4 5 6 7 8 9 0**

เพื่อยืนยันรายการ

**C**

กดแล้วปล่อยเพื่อลบหนึ่งตัว  
กดค้างไว้เพื่อลบ ข้อความทั้งหมด

**0 . /**

ยกจากมาตรฐาน ไปเป็นตัวพิมพ์เล็ก  
ไปเป็น ตัวพิมพ์ใหญ่

**\* + #**

เปลี่ยนจากโหมด T9<sup>®</sup> เป็นโหมด  
มาตรฐาน เป็นโหมดตัวเลข

**# =**

เปลี่ยนไปยังโหมดสัญลักษณ์  
และโหมดเครื่อง หมายวรรคตอน กด  
▶ เพื่อแสดงหน้าอื่น ๆ

ตัวอย่าง: วิธีการป้อนคำว่า "home":

1. กด **4** **GH** **6** **6** **3**

หน้าจอจะแสดงคำแรกในรายการ: Good

2. กด ► เพื่อเลื่อน และเลือก Home

3. กด **OK** หรือ **1** **2** **3** เพื่อยืนยันการเลือกคำว่า Home

### ระบบป้อนข้อความมาตรฐาน

ถ้าคุณต้องการเข้าสู่โหมดป้อนข้อความมาตรฐาน กด **\*+3** วิธีการป้อนข้อความแบบนี้ จำเป็นต้องกดปุ่มหลายครั้งเพื่อให้ได้ตัวอักษรที่ต้องการ ตัวอย่างเช่น ตัวอักษร "h" เป็นตัวอักษรที่สองบนปุ่ม **4** คุณจำเป็นต้องกดปุ่มสองครั้งเพื่อให้ได้ตัวอักษร "h"

ตัวอย่าง: วิธีการป้อนคำว่า "home":

กด **4** **GH** , **4** **GH** (**GH**) **6** **6** , **6** **6** (**MNO**), **6** (**MNO**), **3** , **3** (**DEF**) กด **OK**

เมื่อข้อความเสร็จสมบูรณ์แล้ว

ตัวอักษร ตัวเลข และสัญลักษณ์อยู่ในแต่ละปุ่มดังที่แสดงต่อไปนี้:

กดสั้น ๆ	กดค้างไว้
<b>1</b> <b>2</b> <b>3</b>	ช่องว่าง ' . , ! ? " @ 1
<b>2</b> <b>ABC</b>	a b c 2 à ä å æ ç 2
<b>DEF</b> <b>3</b>	d e f 3 é è Δ Φ 3
<b>4</b> <b>GH</b>	g h i 4 Γ ì 4
<b>5</b> <b>JKL</b>	j k l 5 Λ 5
<b>6</b> <b>MNO</b>	m n o 6 ñ ò ö 6
<b>7</b> <b>QRS</b>	p q r s 7 β Π Θ Σ 7
<b>8</b> <b>TUV</b>	t u v 8 ü ù 8
<b>WXYZ</b> <b>9</b>	w x y z 9 ø Ω Ξ Ψ 9
<b>0</b> <b>0</b>	ยกแคร่ตัวอักษร 0

## 4 • รายชื่อ



รายชื่อเก็บอยู่ในสมุดโทรศัพท์อันใดอันหนึ่งในสองแห่ง: ในซิมการ์ดของคุณ (จำนวนของรายชื่อขึ้นอยู่กับความจุของการ์ด) หรือในโทรศัพท์ของคุณ (เก็บรายชื่อได้ 99 ชื่อ) ในขณะที่ป้อนชื่อใหม่ ชื่อเหล่านั้นจะเพิ่มลงในสมุดโทรศัพท์ที่เลือก

*คุณสามารถเก็บบัตรชื่อได้สูงสุด 99 รายการ โดยถ้าคุณสมบัติอื่นๆ (เสียง ภาพ ฯลฯ) ไม่ได้ใช้จำนวนหน่วยความจำบนโทรศัพท์มาก*

### การตั้งค่า

#### สมุดโทรศัพท์

กด ▲ หรือ ▼ เพื่อเลือกสมุดโทรศัพท์ ไม่ว่าจะในซิม หรือในโทรศัพท์ รายชื่อ ที่เพิ่มลงในสมุดโทรศัพท์ที่เลือกจะสามารถถูกคัดลอกไปยังอีกสมุดโทรศัพท์หนึ่งได้ ผ่านทางตัวเลือก **ส่งไปซิม** หรือ **ไปเครื่อง**

โทรศัพท์ของคุณสามารถจัดการกับสมุดโทรศัพท์ได้เพียงครั้งละหนึ่งแห่งเท่านั้น และจะไม่สนใจข้อมูลที่สัมพันธ์กันในสมุดโทรศัพท์อีกแห่งหนึ่ง เช่น ถ้า “Smith” อยู่ในสมุดโทรศัพท์ทั้งสอง

และถ้าคุณลบชื่อนี้จากในโทรศัพท์ ชื่อนี้ก็จะยังคงไม่มีการเปลี่ยนแปลงในซิม

#### ลบทั้งหมด

ในการลบรายชื่อทั้งหมดในคราวเดียว ตัวเลือกนี้ใช้ได้เฉพาะกับรายชื่อในโทรศัพท์ของคุณเท่านั้น ไม่สามารถใช้กับรายชื่อในซิมได้

#### ไปเครื่อง

ถ้าคุณยกเลิก หรือยุติการคัดลอกรายชื่อในซิมเมื่อเปิดเครื่องครั้งแรก คุณสามารถคัดลอกด้วยตัวเองในภายหลังด้วยตัวเลือกนี้ได้

*ไปเครื่อง จะคัดลอกเนื้อหาของซิมการ์ดลงในโทรศัพท์ของคุณ การเลือกตัวเลือกนี้ 2 ครั้ง จะเป็นการทำให้มีชื่อทุกชื่อซ้ำกันชื่อละ 2 ครั้ง*

#### ตั้งค่ากลุ่ม

อนุญาตให้คุณจัดการกับกลุ่ม เปลี่ยนชื่อกลุ่ม และเชื่อมโยงเพลงและรูปภาพเฉพาะสำหรับแต่ละกลุ่มได้ อ่านเพิ่มเติมที่ “โฟโต้คอล: ดู & ฟังว่าใครโทรมา” หน้า 12

## เพิ่มรายชื่อลงในสมุดโทรศัพท์

รายชื่อจะถูกเพิ่มลงในสมุดโทรศัพท์ที่เลือกอยู่

### ในสมุดโทรศัพท์บนซิมการ์ด

1. กด ▼ เมื่ออยู่ในหน้าจอหลัก และเลือก <ใหม่>
2. ป้อนชื่อและหมายเลขที่คุณต้องการ จากนั้นชนิดของหมายเลข (โทรศัพท์, โทรสาร หรือ ข้อมูล) และกด  เพื่อเก็บชื่อนี้ในสมุดโทรศัพท์ของคุณ

หมายเลขมีความยาวสูงสุดได้ 40 หลัก ขึ้นอยู่กับซิมการ์ดของคุณ การป้อนรหัสนำหน้าระหว่างประเทศ รหัสประเทศ & รหัสพื้นที่ ช่วยให้คุณสามารถหมุนหมายเลขจากสถานที่ใด ๆ ก็ได้

### ในสมุดโทรศัพท์บนโทรศัพท์

1. กด ▼ เมื่ออยู่ในหน้าจอหลัก และเลือก <ใหม่> ป้อนชื่อก่อน จากนั้นนามสกุล (สูงสุด 20 ตัวอักษร) คุณสามารถปล่อยให้ฟิลด์ใดฟิลด์หนึ่งว่างไว้ได้ แต่ห้ามปล่อยให้ทั้งสองฟิลด์
2. จากนั้นเลือก แบบเลขหมาย ฟิลด์หมายเลขสามารถใส่ตัวเลขได้สูงสุด 40 หลัก และเครื่องหมาย “+” อีกหนึ่งตัว และฟิลด์ตัวอักษรสามารถใส่ตัวอักษรละตินได้ 50 ตัวอักษร รายชื่อแต่ละตัวมีฟิลด์หมายเลขได้มากที่สุด 5 ฟิลด์ (เช่น สำหรับใส่หมายเลขโทรศัพท์มือถือ 2 หมายเลข, หมายเลขที่ทำงาน 3 หมายเลข และที่อยู่อีเมล และบันทึกข้อความ)

3. ถ้าจำเป็น ให้เลือกกลุ่มที่คุณต้องการให้รายชื่อนี้เป็นสมาชิกอยู่

### หมายเลขส่วนตัว

ตัวเลือก หมายเลข ที่ปรากฏอยู่ในรายการรายชื่อควรจะบรรจุหมายเลขโทรศัพท์ส่วนตัวของคุณไว้ ถ้ายังไม่ได้บันทึก เราแนะนำให้คุณป้อนหมายเลขโทรศัพท์มือถือของคุณ รวมทั้งข้อมูลอื่นที่เกี่ยวข้องลงไป

แม้ว่าทุกฟิลด์สามารถเว้นให้ว่างได้ แต่รายการ หมายเลข จะไม่สามารถลบได้

### หมายเลขฉุกเฉิน

หมายเลขฉุกเฉินจะโทรไปยังหมายเลขแจ้งเหตุฉุกเฉินในประเทศของคุณ ส่วนมากแล้ว คุณสามารถโทรไปยังหมายเลขนี้ได้ แม้ว่าคุณจะยังไม่ได้อป PIN ของคุณก็ตาม

## โฟโต้คอล: ดู & ฟังว่าใครโทรมา

คุณสมบัตินี้ใช้ได้เฉพาะเมื่อคุณเลือกสมุดโทรศัพท์ในโทรศัพท์เท่านั้น

คุณสมบัตินี้อ่อนุญาตให้คุณปรับแต่งกลุ่มที่มีในเครื่องโดยการตั้งชื่อ (“เพื่อน”, “สำนักงาน” ฯลฯ) ใส่ภาพที่เลือก และกำหนดเพลงให้กับกลุ่ม ชื่อตั้งแต่หนึ่งรายการขึ้นไป สามารถเชื่อมโยงไปยัง

กลุ่มได้ เมื่อผู้ที่อยู่ในกลุ่มนั้นโทรหาคุณ ซึ่งจะปรากฏพร้อมกับภาพของชื่อนั้น และเพลงที่กำหนดไว้กับกลุ่มนั้นจะดังขึ้น

1. ใน **รายชื่อ > ตั้งค่า > ตั้งค่ากลุ่ม** เลือกกลุ่มที่จะกำหนดค่า
2. เปลี่ยนชื่อกลุ่ม และเลือก **ทำนองเพลง** และ **ภาพ** ที่จะเชื่อมโยงเข้ากับกลุ่มนี้
3. กลับไปยังหน้าจอหลัก กด ▼ เพื่อเข้าไปยังสมุดโทรศัพท์ เลือกรายชื่อที่คุณต้องการเชื่อมโยงเข้ากับกลุ่มนี้ จากนั้นเลือก **เลือกกลุ่ม** และเลือกกลุ่มที่คุณต้องการ

## การแก้ไขและการจัดการกับรายชื่อ

กด ▼ เมื่ออยู่ในหน้าจอหลัก เพื่อเข้าไปยัง **รายชื่อ** ที่คุณเก็บไว้ในการค้นหาชื่อที่ต้องการ:

**abc** ถึง **xyz9**

กดปุ่มสำหรับตัวอักษรที่คุณต้องการเข้าไปในรายการ (เช่น กด **8 tuv** สองครั้ง เพื่อเข้าไปยังตัวอักษร “U”) รายการแรกที่เริ่มต้นด้วยตัวอักษรนี้จะถูกเลือกในรายการ

**# =**

หรือกด **# =** ป้อนตัวอักษรแรกของชื่อที่คุณต้องการค้นหา และกด **OK** เพื่อไปยังชื่อนั้นโดยตรง

## ในสมุดโทรศัพท์ในซิมการ์ด

เลือกรายชื่อในสมุดโทรศัพท์ในซิมการ์ด และกด **OK** เพื่อเข้าถึงตัวเลือกต่อไปนี้:

- โทร
- โทรด่วน
- ลบ
- ส่ง SMS
- ไปเครื่อง
- เปลี่ยน

## ในสมุดโทรศัพท์บนโทรศัพท์

เลือกรายชื่อในสมุดโทรศัพท์ในโทรศัพท์ และกด **OK** เพื่อเข้าถึงตัวเลือกต่อไปนี้:

- โทร
- เปลี่ยนชื่อ
- ลบ
- ส่ง SMS
- เลือกกลุ่ม
- แสดง

เลือก **แสดง** เพื่อเข้าไปยังรายการของหมายเลขทั้งหมด หรือฟิลด์ที่บันทึกไว้สำหรับรายชื่อนี้ จากนั้น **<ใหม่>** เพื่อสร้างฟิลด์ใหม่สำหรับรายชื่อนี้ เลือกฟิลด์ใดฟิลด์หนึ่ง และกด **OK** เพื่อเข้าไปยังตัวเลือกชุดที่สอง ซึ่งคือ:

**ตั้งเบอร์**

หมายเลขแรกที่คุณป้อน จะกลายเป็น

**มาตรฐาน**

หมายเลขมาตรฐาน ตัวเลือกนี้ ใช้ในการสร้างหมายเลขมาตรฐานอีกหมายเลขหนึ่ง

**ส่งไปซิม**

เพื่อคัดลอกรายชื่อจากสมุดโทรศัพท์ในโทรศัพท์ของคุณไปยังซิมการ์ด

แสดง เพื่อแสดงรายละเอียดของฟิลต์ที่เลือก

เปลี่ยนชนิด เพื่อเปลี่ยน หรือกำหนดชนิดฟิลต์ของ  
หมายเลขที่เลือก

---

เฉพาะฟิลต์ตัวอักษรเท่านั้นที่สามารถเปลี่ยนแปลงหรือลบได้

---

## 5 • การตั้งค่า



เมนูนี้ใช้ในการปรับแต่งโทรศัพท์ และเปลี่ยนแปลงการตั้งค่าที่เกี่ยวข้องกับตัวเลือกแต่ละตัว (เสียง, วันและเวลา, การป้องกัน ฯลฯ)

### เสียง

#### ระดับเสียง

กด ▲ หรือ ▼ เพื่อเลือกกระดับเสียงกริ่งของคุณได้ตั้งแต่ ปิดเสียง จนถึง เพิ่ม

การตั้งค่านี้ยังใช้กับเสียงของข้อความด้วย

#### แบบเสียงเรียก

อนุญาตให้คุณเลือกแบบเสียงเรียก รายการนี้ยังประกอบด้วย เพลงที่คุณบันทึกไว้ด้วย เลื่อนภายในรายการ และรอสักครู่เพื่อ ฟังการเล่นทำนองที่เลือก

คุณจะไม่ได้ยินเสียงเพลง ถ้าระดับเสียงถูกตั้งค่าเป็น ปิดเสียง

#### ระบบสั่น

อนุญาตให้คุณตั้งระบบสั่นเป็น เปิด หรือ ปิด เมื่อได้รับสาย เมื่อคุณได้รับข้อความ หรือเมื่อถึงเวลาปลุก

ระบบสั่นจะ ปิด เสมอ เมื่อคุณต่อกับเครื่องชาร์จ หรือเสียบเข้ากับอะแดปเตอร์ที่จุดบูทรี

#### แบตเตอรี่

อนุญาตให้คุณ เปิด หรือ ปิด การเตือนที่ระบุว่าแบตเตอรี่เหลือน้อยแล้ว

#### เตือนทุกนาที

อนุญาตให้คุณ เปิด หรือ ปิด เสียงบี๊บเตือนที่ส่งเสียงทุกนาที ระหว่างการโทร เพื่อช่วยเหลือคุณในการจัดการระยะเวลาใช้สายของคุณ

สำหรับการเตือน เมื่อนี้อนุญาตให้คุณ เปิด หรือ ปิด เสียงได้เท่านั้น ไม่สามารถปิดการเตือนได้

#### เสียงปุ่มกด

อนุญาตให้คุณตั้งเสียงปุ่มกดเป็น เปิด หรือ ปิด

#### เสียงข้อความ

อนุญาตให้คุณ เปิด หรือ ปิด เสียงเตือนทุกครั้งเมื่อได้รับข้อความใหม่เข้ามา เมื่อตั้งค่าเป็น เปิด ตัวเลือกนี้อนุญาตให้คุณเลือกเสียงเตือนตามต้องการจากรายการแบบเสียงเรียก

#### จอแสดงผล

#### ภาพพิกหน้าจอ

เมื่อตั้งค่าเป็น เปิด หน้าจอหลักของโทรศัพท์จะรันภาพสไลด์ไปเรื่อย ๆ โดยใช้ไฟล์ JPEG ที่คุณบันทึกเก็บไว้โทรศัพท์ และเลือกขึ้นมา ใช้ ► เพื่อเลือกภาพที่ต้องการ จากนั้นกด  เพื่อเปิดการทำงานของภาพพิกหน้าจอ



## โหมดประหยัด

เมื่อตั้งค่าเป็น **เปิด** โหมดนี้จะแสดงเวลาปัจจุบันบนพื้นหลัง เมื่อโทรศัพท์ไม่ได้ใช้งาน ซึ่งจะเพิ่มอายุการทำงานของแบตเตอรี่

## แสงไฟ

แสงไฟจะเปิดทำงานเมื่อโทรศัพท์ได้รับสายเรียกเข้าหรือข้อความใหม่, เลื่อนภายในเมนู ฯลฯ เลือกค่าใดค่าหนึ่งที่มีให้ใช้

การปิดการทำงานฟังก์ชันนี้จะเพิ่มอายุการทำงานแบตเตอรี่

## วอลเปเปอร์

อนุญาตให้คุณตั้งการแสดงผลวอลเปเปอร์บนหน้าจอหลักเป็น **เปิด** หรือ **ปิด** เมื่อไม่ได้ใช้งาน

คุณสามารถใช้เฉพาะภาพชนิด **JPEG** เป็นวอลเปเปอร์ได้เท่านั้น

## ความคมชัด

อนุญาตให้คุณเลือกจากระดับความคมชัดหลายระดับ

## ปุ่มด่วน

ใช้ในการตั้งค่าการเข้าถึงด่วนไปยังฟังก์ชันหรือรายชื่อที่ต้องการ (โทรด่วน) โดยการเชื่อมโยงเข้ากับปุ่ม

ปุ่มด่วนถูกตั้งค่าไว้ตั้งแต่เริ่มต้น เช่น **[ปุ่ม 6]** สำหรับโหมดปิดเสียง แต่คุณสามารถตั้งโปรแกรมใหม่ให้กับปุ่มต่าง ๆ (เฉพาะปุ่มตั้งแต่ **[ปุ่ม 2]** ถึง **[ปุ่ม 9]** เท่านั้น) ปุ่มด่วนต่อไปนี้ถูกบล็อกไว้:

**[ปุ่ม 1]** (โทรข้อความ) และ **[ปุ่ม 3]** (โทรระหว่างประเทศ) ปุ่มด่วนอื่น อาจถูกกำหนดไว้ล่วงหน้าและถูกบล็อกไว้ ทั้งนี้ขึ้นอยู่กับผู้ให้บริการของคุณ

เลือกปุ่มจาก **[ปุ่ม 2-9]** ถึง **[ปุ่ม 9]** และกด **[ปุ่ม OK]** เลื่อนดูภายในรายการเพื่อเลือกฟังก์ชันที่คุณต้องการเชื่อมโยงเข้ากับปุ่มนี้ และกด **[ปุ่ม OK]** ในการใช้ปุ่มด่วน กดปุ่มที่ตั้งโปรแกรมค้างไว้ในหน้าจอหลัก

ถ้าปุ่มที่เลือกถูกตั้งค่าไว้แล้ว คุณสามารถตั้งโปรแกรมใหม่ได้โดยการกด **[ปุ่ม OK]** สองครั้ง และเลือก เปลี่ยน การทำเช่นนี้จะเรียกรายการฟังก์ชันที่ใช้ได้ขึ้นมา ถ้าคุณเลือก โทรด่วน คุณจะถูกขอให้เลือกรายชื่อในรายการรายชื่อ

## วันและเวลา

### รูปแบบนาฬิกา

อนุญาตให้คุณเลือกรูปแบบการแสดงผลเวลา แบบเข็ม, แบบตัวเลข, แบบเข็มขนาดเล็ก หรือ ไม่แสดง ซึ่งจะแสดงในหน้าจอหลัก

### ตั้งเวลา

อนุญาตให้คุณตั้งเวลา โดยการกดปุ่มตัวเลขที่เหมาะสม นอกจากนี้ คุณสามารถใช้ ▲ / ▼ เพื่อเพิ่มหรือลดเวลาที่ละนาทีก็ได้

### ตั้งวันที่

อนุญาตให้คุณตั้งวันที่ โดยการกดปุ่มตัวเลขที่เหมาะสม นอกจากนี้ คุณสามารถใช้ ▲ / ▼ เพื่อตั้งวันที่ก็ได้

## ภาษา

ใช้เพื่อให้คุณเลือกภาษาสำหรับข้อความบนเมนูทั้งหมด กด ▲ / ▼ เพื่อเลือกภาษา จากนั้น **OK** เพื่อยืนยัน

## การป้องกัน

### รหัส PIN

รหัส PIN สามารถถูกตั้งค่าเป็น **เปิด** หรือ **ปิด** เมื่อตั้งค่าเป็น **เปิด** โทรศัพท์จะขอให้คุณป้อนรหัส PIN เมื่อคุณเปิดโทรศัพท์ขึ้นมา ขึ้นอยู่กับซิมการ์ด คุณสมบัตินี้หรือตัวเลือกบางอย่าง อาจต้องใช้ รหัสลับ PIN2 ซึ่งผู้ให้บริการของคุณให้มา

**คุณไม่สามารถเปลี่ยนรหัส PIN ได้ ถ้าตัวเลือกนี้ถูกตั้งค่าเป็น ปิด**

### เปลี่ยนรหัส

ใช้ในการเปลี่ยนรหัส PIN และ PIN2 ของคุณ

**ถ้าคุณป้อนรหัส PIN2 ไม่ถูกต้อง 3 ครั้ง ซิมการ์ดของคุณจะถูกบล็อก** ในการปลดบล็อก คุณต้องขอรับรหัส PUK2 จากผู้ให้บริการหรือร้านค้าของคุณ ถ้าคุณป้อนรหัส PUK ไม่ถูกต้องติดกัน 10 ครั้ง ซิมการ์ดจะถูกบล็อก และใช้ไม่ได้ ถ้าเกิดเหตุการณ์นี้ขึ้น ให้ติดต่อผู้ให้บริการหรือร้านค้าของคุณ

## เฉพาะกลุ่ม

อนุญาตให้คุณจัดการกับรายการรายชื่อพิเศษของคุณ ซึ่งเรียกว่า รายการ **เฉพาะกลุ่ม** และจำกัดการโทรให้โทรไปยังรายการนี้เท่านั้น โดยทำผ่านตัวเลือก **จำกัดเบอร์โทร**

**คุณสมบัตินี้ขึ้นกับลักษณะการขอรับบริการ และต้องใช้รหัส PIN2 ตัวเลือกนี้อาจใช้กับ WAP ด้วย**

### เฉพาะกลุ่ม

ใช้ในการสร้าง แก้ไข และเปลี่ยนแปลง รายการ **เฉพาะกลุ่ม** ของคุณ ผ่านทางรหัส PIN2

### จำกัดเบอร์โทร

ใช้เพื่อเปิด/ปิดการจำกัดการโทรไปยังรายการ **เฉพาะกลุ่ม** ในกรณีนี้ คุณจะ สามารถเรียกใช้ชื่อที่ปรากฏในรายการ **เฉพาะกลุ่ม** ได้เท่านั้น ซึ่งทำงานตรงข้ามกับรายการ **รายชื่อ** ของเมนูหลัก

## จำกัดการโทร

**ขึ้นอยู่กับเครือข่าย ฟังก์ชันนี้ต้องใช้รหัสผ่านการจำกัดการโทร ที่ผู้ให้บริการของคุณให้มา**

อนุญาตให้คุณจำกัดการใช้งานของโทรศัพท์ให้โทรได้เฉพาะอย่างเท่านั้น โดยอนุญาตให้คุณจำกัดได้ทั้ง **สายโทรออก** และ **สายเรียกเข้า** ในทุกกรณี ตัวเลือก **ยกเลิก** ของเมนูเหล่านี้ ใช้กับทุกสายพร้อมกันในครั้งเดียว **เมนูสถานะ** ใช้ให้คุณทราบว่าคุณมีสายนั้นถูกจำกัดอยู่หรือไม่

## ลือคปุ้มกค

อนุญาตให้คุณตั้งระยะเวลาในการลือคปุ้มกคอัตโนมัติเมื่อไม่ได้ใช้งาน ปุ่มกคจะปลดลือคเมื่อได้รับสายเรียกเข้า หรือเมื่อโทรถูกเงิน กค  ค้างไว้เพื่อปลดลือคปุ้มกค

ในหน้าจอหลัก กค  ค้างไว้ เพื่อลือค/ปลดลือคปุ้มกคแบบแมนนวล

## เครือข่าย

### ลงทะเบียน

แสดงรายการของเครือข่ายที่ใช้ได้ในพื้นที่เมื่อคุณเลือกโหมดเลือกกระบบด้วยตัวเอง เลือกเครือข่ายที่คุณต้องการลงทะเบียนด้วย และกค

### รายการ

อนุญาตให้คุณสร้างรายการเครือข่ายตามลำดับที่ต้องการ เมื่อกำหนดเสร็จแล้ว โทรศัพท์จะลองลงทะเบียนกับเครือข่าย ตามที่คุณระบุไว้ในรายการ

### ตั้งค่าการโทร

เมนูนี้อนุญาตให้คุณสร้างโปรไฟล์ข้อมูลหลายอย่าง: เมื่อใช้ WAP โปรไฟล์ที่เลือกจะถูกใช้สำหรับเชื่อมต่อไปยังเครือข่าย

ตัวเลือกที่อธิบายด้านล่างนี้ ขึ้นอยู่กับผู้ให้บริการ และ/หรือ ลักษณะการขอรับบริการของคุณ ข้อความผิดพลาดระหว่างการเชื่อมต่อส่วนใหญ่มีสาเหตุมาจากการตั้งค่าพารามิเตอร์ไม่ถูกต้อง: ติดต่อผู้ให้บริการของคุณก่อนที่จะใช้ในครั้งแรก เพื่อที่ตั้งค่าได้อย่างเหมาะสม ซึ่งในบางครั้ง คุณจะได้รับผ่านทาง SMS โปรไฟล์ที่ตั้งค่าไว้ล่วงหน้าอาจถูกล็อคไว้ ซึ่งป้องกันการตั้งโปรแกรมและการตั้งชื่อใหม่

เลือกหัวข้อในรายการ และกค  เพื่อเข้าไปยังตัวเลือกต่อไปนี้:

เปลี่ยนชื่อ

เพื่อเปลี่ยนชื่อโปรไฟล์ที่เลือก

แสดง

เพื่อแสดงพารามิเตอร์ทั้งหมดของโปรไฟล์ที่เลือก

ตั้งค่า GSM

เพื่อเปลี่ยนการตั้งค่า GSM: คุณจำเป็นต้องใช้ ลือคอิน, รหัส, เลขหมาย ISP เพื่อสร้างการเชื่อมต่อ ซึ่งผู้ให้บริการของคุณจะให้ค่าเหล่านี้มา เวลาไม่มีกิจกรรม (ค่าที่มากกว่า 30 วินาทีซึ่งโทรศัพท์จะตัดการเชื่อมต่อโดยอัตโนมัติ ถ้ามีการเชื่อมต่ออยู่)

## 6 • ข้อความ



### SMS

เมนูนี้อนุญาตให้คุณส่งข้อความสั้น (SMS) พร้อมกับเสียง, ภาพเคลื่อนไหว หรือรูปภาพ รวมทั้งจัดการกับข้อความที่คุณได้รับด้วย

#### ส่ง SMS

เมนูนี้อนุญาตให้คุณส่ง SMS ไปยังผู้รับหนึ่งหรือหลายคน

1. เลือกระหว่างชนิดข้อความที่แตกต่างกัน 3 ชนิด:

<ใหม่>	เพื่อเขียนข้อความใหม่
ข้อความสุดท้าย	เพื่อแก้ไข ปรับเปลี่ยน และส่งซ้ำข้อความสุดท้าย
มาตรฐาน	เพื่อเลือกข้อความที่กำหนดไว้ล่วงหน้า เช่น โทรกลับหาเงินที่หมายเลขนี้ได้หรือไม่ แล้วใส่หมายเลขของคุณลงไป ถ้าตัวเลือกนี้เป็นตัวเลือกแรกของ <b>เลขหมาย</b> (ดู หน้า 12)

2. ป้อนข้อความของคุณ จากนั้นกด  เพื่อเข้าไปยังตัวเลือกถัดไป:

บันทึก	เพื่อเก็บข้อความปัจจุบันในเมนูที่เก็บ SMS
ส่ง	เพื่อตรวจสอบข้อความ และเลือกผู้รับข้อความ
เลือกเสียง	เพื่อแนบเพลง
เพิ่มกราฟฟิค	เพื่อแนบภาพบิตแมป หรือภาพเคลื่อนไหว

คุณสามารถส่งไฟล์แนบ 2 ไฟล์ที่เป็นชนิดที่แตกต่างกันลงใน SMS ของคุณ ยกเว้นภาพเคลื่อนไหวและรูปภาพธรรมดา: ถ้าคุณเลือกภาพเคลื่อนไหวก่อน จากนั้นเลือกรูปภาพ เฉพาะรูปภาพเท่านั้นที่จะถูกใส่ลงในข้อความ และในทางตรงกันข้ามด้วย

---

*รายการบางอย่างมีให้เป็นตัวเลือกมาตรฐานในโทรศัพท์มือถือของคุณ รูปภาพและเสียงส่วนตัวเองไม่สามารถถูกส่งได้เมื่อมีการคุ้มครองด้วยลิขสิทธิ์*

---

- เลือกผู้รับในรายการรายชื่อ เลือก <เพิ่มรายชื่อ> เพื่อเพิ่มผู้รับคนอื่น ในขณะที่กำลังเลือกผู้รับในรายการส่งจดหมาย คุณสามารถลบผู้รับออกจากรายการ หรือแก้ไขหมายเลขได้
- เลือก **ส่ง** เพื่อส่งข้อความ

## เอาบอช

เมื่อตัวเลือก **บันทึก SMS อัตโนมัติ** ถูกตั้งเป็น **เปิด** (ดู หน้า 21) ข้อความที่คุณส่งจะถูกเก็บไว้ในเมนูนี้

## อ่านข้อความ

เมนูนี้ใช้ในการอ่าน SMS ของคุณ ตัวเลขแสดงถึงจำนวนของข้อความที่ยังไม่ได้อ่าน เมื่อข้อความแสดงขึ้นมา กด  เพื่อเข้าไปยังตัวเลือกต่อไปนี้:

- ลบทั้งหมด** เพื่อลบข้อความทั้งหมดในคราวเดียว
- ลบ** เพื่อลบข้อความที่เลือก
- จัดเก็บข้อความ** เพื่อเก็บข้อความในหน่วยความจำของโทรศัพท์ จากนั้น คุณสามารถเปิดดูข้อความที่เก็บไว้ใน **ข้อความ > ที่เก็บ SMS**  

---

**การย้ายข้อความไปยังรายการที่เก็บ จะเป็น การลบออกจากรายการข้อความที่อ่านแล้ว**

---
- ตอบกลับ** เพื่อตอบกลับไปยังผู้ส่ง
- ส่งต่อ** เพื่อแก้ไขและส่งต่อข้อความที่เลือก  

---

**ไฟล์แนบไม่สามารถถูกส่งต่อได้**

---

## เก็บ

## หมายเลข

## โทรกลับ

## ดึงหมายเลข

เพื่อบันทึกหมายเลขของผู้ส่ง ถ้าหมายเลขแนบอยู่ในข้อความ

เพื่อโทรไปยังผู้ส่งข้อความ (ขึ้นอยู่กับผู้ให้บริการ)

เพื่อดึงหมายเลขที่อยู่ในข้อความ ถ้าหมายเลขนี้อยู่ในเครื่องหมายคำพูด (คุณสามารถรวมหมายเลขหลายหมายเลข และดึงออกมาได้)

## ตั้งค่า SMS

เมนูนี้อนุญาตให้คุณปรับเปลี่ยน SMS ของคุณผ่านทางตัวเลือกต่างๆ ต่อไปนี้:

## เลขหมาย

## ศูนย์

## ลงนาม

## เวลาสิ้นสุด

เพื่อเลือกหมายเลขศูนย์ SMS มาตรฐานของคุณ ถ้าซิมการ์ดไม่ได้เก็บหมายเลขนี้ไว้ คุณต้องป้อนหมายเลขศูนย์ SMS ของคุณเข้าไป

เพื่อเพิ่มการลงนามเข้าไปที่ส่วนท้ายของข้อความ คุณสามารถ **แก้ไข**, **ปรับเปลี่ยน** และ **บันทึก** การลงนามได้

อนุญาตให้คุณเลือกระยะเวลาที่จะให้ข้อความของคุณเก็บอยู่ในศูนย์ข้อความสั้นของคุณ  

---

**คุณสมบัตินี้ขึ้นอยู่กับการสมัครขอรับบริการ**

---

รายงาน  
การส่ง

เมื่อตั้งค่าเป็น **เปิด** ตัวเลือกนี้จะแจ้งเตือนคุณ  
ผ่านทาง SMS ว่าผู้รับได้รับ SMS ของคุณ  
หรือไม่

**คุณสมบัตินี้ขึ้นอยู่กับการสมัครขอรับบริการ**

บันทึก  
SMS  
อัตโนมัติ

เมื่อตั้งค่าเป็น **เปิด** ตัวเลือกนี้จะบันทึกข้อความ  
ที่ส่งในเมนู **เข้าบอกซ์** โดยอัตโนมัติ

### ที่เก็บ SMS

เมนูนี้อนุญาตให้คุณดูข้อความที่เก็บไว้ทั้งหมดในหน่วยความจำ  
ของโทรศัพท์ เลือกข้อความ จากนั้นกด **OK** เพื่อเข้าไปยัง  
ตัวเลือกต่อไปนี้: **ลบ** ข้อความที่เลือก, **ลบข้อความทั้งหมด** พร้อม  
กันในครั้งเดียว, **ตอบกลับ**, **ส่งต่อ**, **โทรกลับ**, **จัดเก็บเลขหมาย**,  
**แยกหมายเลข**

### ข้อความระบบ

**คุณสมบัตินี้ขึ้นอยู่กับเครือข่าย**

เมนูนี้ อนุญาตให้คุณจัดการการรับข้อความระบบซึ่งเครือข่าย  
ออกอากาศมายังผู้รับบริการทุกคน สำหรับรายละเอียด โปรด  
ติดต่อผู้ให้บริการของคุณ

### ข้อความมาตรฐาน

เมนูนี้อนุญาตให้คุณตั้งค่าคุณสมบัติ **ข้อความมาตรฐาน** เป็น **เปิด**  
หรือ **ปิด** เมื่อเลือก **เปิด** SMS ใดๆ ที่คุณได้รับ จะแสดงในหน้าจอ  
หลักโดยอัตโนมัติ

เลื่อนลงเพื่ออ่านข้อความ และตอบกลับอย่างรวดเร็วโดยการ  
กด **OK** สองครั้ง: แรกสุด ให้เข้าไปยังหน้าจอแก้ไข จากนั้นส่ง  
ข้อความของคุณ โทรศัพท์จะกลับไปยังหน้าจอหลักโดยอัตโนมัติ

**ถ้าคุณได้รับ SMS ที่สองในขณะที่คุณกำลังอ่านข้อความแรก**  
**อยู่ ให้ตอบกลับข้อความแรก หรือกด **CA** เพื่อจบการทำงาน**  
**จากนั้นโทรศัพท์มือถือจะแสดงข้อความที่สอง**

## 7 • มัลติมีเดีย



### อัลบั้มเสียง

เมนูนี้ อนุญาตให้คุณจัดการ และฟังเสียงที่เก็บไว้ในโทรศัพท์มือถือของคุณ เลือกเสียง และกด  เพื่อเข้าไปยังตัวเลือกต่อไปนี้:

ลบทั้งหมด	ในการลบเสียงทั้งหมดในคราวเดียว <hr/> <i>คุณไม่สามารถลบเพลงที่มีการป้องกันด้วยลิขสิทธิ์ได้</i> <hr/>
ลบ	เพื่อลบเสียงที่เลือก
ตั้งเสียงเรียกเข้า	เพื่อตั้งเสียงที่เลือกเป็น เสียงเรียกเข้า
ตั้งเสียง SMS เข้า	เพื่อตั้งเสียงที่เลือกเป็น เสียงเตือนข้อความ (ตัวเลือกนี้ต้องถูกตั้งค่าเป็น เปิด ดูเพิ่มเติมที่หน้า 15)
เปลี่ยนชื่อ	เพื่อ เปลี่ยนชื่อเสียงที่เลือก

ตัวเลือก **ดาวน์โหลดใหม่** ใช้ในการเข้าไปยัง WAP เพจ ซึ่งคุณสามารถดาวน์โหลดเสียงต่างๆ ได้

### อัลบั้มภาพ

ภาพ JPEG ต้องมีขนาดและรูปแบบที่ถูกต้องสำหรับโทรศัพท์มือถือของคุณ เพื่อที่จะเก็บและแสดงบนโทรศัพท์ได้อย่างเหมาะสม (สูงสุด 640 x 640 พิกเซล)

เมนูนี้ อนุญาตให้คุณจัดการ และแสดงภาพที่เก็บไว้ในโทรศัพท์มือถือของคุณ ในการแสดงให้เป็นภาพกราฟิก ให้เลือกภาพที่ต้องการในรายการและกด ▶ กด  เพื่อเข้าถึงตัวเลือกต่างๆต่อไปนี้:

ลบทั้งหมด	ในการลบภาพทั้งหมดในคราวเดียว <hr/> <i>คุณไม่สามารถลบภาพที่มีการป้องกันด้วยลิขสิทธิ์ได้</i> <hr/>
ลบ	เพื่อ ลบ ภาพที่เลือก
เปลี่ยนชื่อ	เพื่อ เปลี่ยนชื่อ ภาพที่เลือก
ตั้งเป็นวอลเปเปอร์	เพื่อตั้งภาพที่เลือกเป็น วอลเปเปอร์ (ตัวเลือกนี้ต้องถูกตั้งค่าเป็น เปิด ดู หน้า 16)
ตัวเลือก <b>ดาวน์โหลดใหม่</b>	ใช้ในการเข้าไปยัง WAP เพจ ซึ่งคุณสามารถดาวน์โหลดภาพได้

---

ถ้ามีพื้นที่ไม่เพียงพอที่จะเก็บภาพใหม่ คุณต้องลบภาพบางภาพทิ้งไป เพื่อให้มีหน่วยความจำเหลือมากขึ้น

---

### สถานะความจำ

เมนูนี้ ใช้ให้คุณแสดงเปอร์เซ็นต์ของหน่วยความจำที่ยังใช้ได้ในโทรศัพท์ของคุณ คุณสมบัติหลายอย่างจะใช้หน่วยความจำ โทรศัพท์มือถือร่วมกัน: อัลบั้มภาพ และอัลบั้มเสียง, ที่เก็บข้อความ, รายชื่อในสมุดโทรศัพท์ ฯลฯ

กด  เพื่อตรวจสอบสถานะหน่วยความจำทั่วไป (ในหน่วยกิโลไบต์ KB) กด  อีกครั้ง เพื่อเข้าไปยังรายการรายละเอียดของหน่วยความจำที่คุณสมบัติแต่ละอย่างใช้

---

ถ้า “รายการเต็ม” แสดงขึ้นในขณะที่คุณกำลังบันทึกรายการใหม่ หรือเมื่อกำลังปลดปล่อยพื้นที่หน่วยความจำ คุณต้องลบรายการบางรายการทิ้งไป เพื่อสร้างหรือเพิ่มรายการใหม่

---



## 8 • เกมส์ & แอปพลิเคชัน



### เครื่องคิดเลข

เมนูนี้มีฟังก์ชันต่อไปนี้ให้ใช้:

การบวก	กด <b>[*+]</b> หนึ่งครั้ง หรือกด ▶
การลบ	กด <b>[*-]</b> 2 ครั้ง หรือกด ◀
การคูณ	กด <b>[*×]</b> 3 ครั้ง หรือกด ▲
การหาร	กด <b>[*÷]</b> 4 ครั้ง หรือกด ▼
เท่ากับ	กด <b>[#=]</b> หรือ <b>[OK]</b>

ป้อนตัวเลขใช้ปุ่มกด ความเที่ยงตรงของเครื่องคิดเลขจำกัดอยู่ที่ทศนิยม 2 ตำแหน่งเท่านั้น และจะถูกปิดเศษเป็นตัวเลขที่มากขึ้น กด **[0.0]** ค้างไว้ เพื่อป้อนจุดทศนิยม

### นาฬิกาปลุก

เมื่อนี้อนุญาตให้คุณตั้งค่านาฬิกาปลุก (สูงสุด 3 ตัว) เลือกนาฬิกาปลุก และกด ▲ หรือ ▼ เพื่อตั้งค่าเป็น **เปิด** หรือ **ปิด** ในขณะที่ตั้งค่าเป็น **เปิด**, ป้อนเวลา และกด **[OK]** เลือกความถี่

ในการปลุก (1 ครั้ง, ทุกวัน, จันทร์-ศุกร์) และกด **[OK]** จากนั้นเลือกเพลงในรายการ

นาฬิกาปลุกจะส่งเสียงเตือนถึงแม้ว่าโทรศัพท์จะปิดอยู่ และแม้ว่าระดับเสียงจะถูกตั้งค่าเป็น ปิดเสียง เมื่อต้องการปิดเสียงปลุกให้กดปุ่มใด ๆ

### โหมดปลุกซ้ำ

เมื่อนี้อนุญาตให้คุณตั้งค่าโหมดการปลุกซ้ำเป็น **เปิด** หรือ **ปิด** การตั้งค่าจะใช้กับการปลุกทั้งหมด

เมื่อการปลุกดังขึ้น และโหมดการปลุกซ้ำเป็น **เปิด** ให้กดปุ่มใด ๆ (ยกเว้น **[OK]**) เพื่อปิดเสียงชั่วคราว หรือรอจนกระทั่งถึงเวลาที่เสียงปลุกหยุดไปเอง จากนั้นการปลุกจะดังขึ้นอีกครั้งหลังจากเวลาผ่านไป 7 นาที ในการหยุดการปลุกซ้ำ ให้กด **[OK]** ค้างไว้

โหมดปลุกซ้ำจะปิดการทำงานโดยอัตโนมัติหลังจากการปลุกซ้ำ 9 ครั้ง

### เกมส์

โทรศัพท์ของคุณมีเกมส์ภายใน 3 เกมส์: เกมส์อิฐ เกมส์งู และเกมส์มาสเตอร์โมนส์

## เกมส์อิฐ

เป้าหมาย: ทำลายอิฐทั้งหมด โดยการตีลูกบอลให้โดนอิฐ

/  เพื่อเลื่อนไม้ตีไปทางซ้ายหรือขวา

เพื่อขยับลูกบอล

เพื่อหยุดชั่วคราว/เล่นเกมส์ต่อ

## เกมส์งู

เป้าหมาย: ป้อนงูให้อิ่ม โดยไม่ให้งูแตะถูกกำแพง

/  เพื่อบังคับงูขึ้น ลง หรือไปทางซ้าย

/  เพื่อบังคับงูขึ้น ลง หรือไปทางขวา

เพื่อหยุดชั่วคราว/เล่นเกมส์ต่อ

## เกมส์มาสเตอร์ไมนด์

เป้าหมาย: ค้นหาคำการผสมที่ถูกต้อง

ถึง  เพื่อป้อนสัญลักษณ์

เพื่อยืนยันการผสม

เพื่อเปลี่ยนระดับความยาก หรือเพื่อเริ่มเกมส์ใหม่

เพื่อหยุดชั่วคราว/เล่นเกมส์ต่อ

## 9 • ข้อมูลการโทร



### ตั้งค่าการโทร

เมนูนี้อนุญาตให้คุณตั้งค่าตัวเลือกการโทรทั้งหมด (การโอนสาย, สายเรียกซ้อน ฯลฯ)

#### การโอนสาย

เพื่อโอนสายเรียกเข้าไปยังตู้ข้อความเสียง หรือไปยังหมายเลข (ไม่ว่าจะอยู่ใน รายชื่อ ของคุณหรือไม่) และใช้กับ ข้อมูล, โทรศัพท์ และ โทรสาร

ก่อนที่จะเปิดตัวเลือกนี้ คุณต้องป้อนหมายเลขกล่องข้อความเสียงเข้าไปก่อน (ดูด้านล่าง) คุณสมบัตินี้ขึ้นอยู่กับการสมัครขอรับบริการ และแตกต่างจากการโอนสายซึ่งจะเกิดขึ้นเมื่อกำลังโทรสายหนึ่ง/หลายสายอยู่

#### ทุกเงื่อนไข

จะโอนสายเรียกเข้าทุกสาย

**คำเตือน!** เมื่อเลือกตัวเลือกนี้ คุณจะไม่ได้รับสายใด ๆ เลยจนกระทั่งคุณปิดการทำงานตัวเลือกนี้

ถ้าไม่วาง  
ถ้าไม่รับ  
ถ้าติดต่อไม่ได้

อนุญาตให้คุณเลือกว่าสถานการณ์ใด  
ที่คุณต้องการโอนสายเรียกเข้า

#### เงื่อนไข

จะโอนสายเรียกเข้าในทุกเงื่อนไข  
ด้านบน

#### สถานะ

จะแสดงสถานะของการโอนสายทั้งหมด

#### เมลล์บ็อกซ์

เพื่อให้คุณป้อนหมายเลขตู้ข้อความเสียงของคุณ (ถ้าไม่มีอยู่ใน  
ซิมการ์ด)

ในบางกรณี คุณอาจต้องป้อนสองหมายเลข: หมายเลขหนึ่งใช้  
ในการฟังเมลล์บ็อกซ์ ส่วนอีกหมายเลขหนึ่งใช้ในการโอนสาย  
สำหรับข้อมูลเพิ่มเติมเกี่ยวกับเรื่องนี้ ให้ติดต่อผู้ให้บริการ  
ของคุณ

#### โทรซ้ำอัตโนมัติ

เพื่อให้คุณตั้งการโอนซ้ำอัตโนมัติเป็น เปิด หรือ ปิด เมื่อตั้งค่า  
เป็น เปิด ถ้าบุคคลที่คุณกำลังโทรไปหาไม่วาง โทรศัพท์ก็จะโทร  
ซ้ำหมายเลขนี้โดยอัตโนมัติ จนกระทั่งเชื่อมต่อสำเร็จ หรือจน  
กระทั่งถึงจำนวนครั้งในการพยายามโทรสูงสุด (10)

เวลาระหว่างการโทรซ้ำจะค่อย ๆ เพิ่มขึ้นในการพยายาม  
แต่ละครั้ง

## รับสาย ทุกปุ่ม

เมื่อตัวเลือกนี้ทำงานอยู่ คุณสามารถรับสายโดยการกดปุ่มใดก็ได้ ยกเว้นปุ่ม **๑** ซึ่งใช้ในการปฏิเสธสาย

## สายเรียกซ้อน

เมื่อตัวเลือกนี้เปิดทำงาน คุณจะได้ยินเสียงบี๊ป ถ้ามีใครพยายามโทรหาคุณในขณะที่คุณกำลังคุยโทรศัพท์ที่อยู่ เลือกตัวเลือก **สถานะ** เพื่อตรวจสอบว่าบริการสายเรียกซ้อน เปิดทำงานอยู่หรือไม่

**ฟังก์ชันนี้ขึ้นอยู่กับการสมัครรับบริการ ติดต่อผู้ให้บริการของคุณ**

## หมายเลขผู้โทรเข้า

เพื่อ **แสดง** หรือ **ซ่อน** หมายเลขกับคู่สนทนาของคุณ ตัวเลือก **สถานะ** จะบอกคุณว่าฟังก์ชันนี้เปิดทำงานอยู่หรือไม่

## รายการโทร

เมนูนี้ จะแสดงรายการของสายโทรออกและสายเรียกเข้า และรายละเอียดของสายต่างๆ

เลือกรายการ และกด **OK** เพื่อดูวันที่, เวลา, หมายเลข และสถานะของสาย ถ้าหมายเลขถูกเก็บอยู่ในรายการรายชื่อที่เลือก ชื่อที่เป็นเจ้าของหมายเลขก็จะแสดงขึ้นมา

กด **OK** อีกครั้งเพื่อเข้าถึงตัวเลือกต่างๆ: **ลบทั้งหมด** เพื่อลบรายการ, **โทรกลับ** ไปยังรายชื่อนี้, **ส่ง SMS**, **ลบ** สายที่เลือก หรือ **จัดเก็บ** หมายเลข (ถ้ายังไม่ได้อยู่ในรายชื่อของคุณ)

## เวลาโทร

เมนูนี้อนุญาตให้คุณจัดการกับระยะเวลาในการโทรของคุณ

**ตัวเลือกส่วนใหญ่ที่กล่าวด้านล่างนี้ ขึ้นอยู่กับการสมัครรับบริการของคุณ**

ระยะเวลาโทรรวม	เพื่อแสดงระยะเวลาของสายโทรออก และสายเรียกเข้า นับตั้งแต่การรีเซ็ตครั้งล่าสุด
ลบ	เพื่อรีเซ็ตเวลาของสายโทรออก และสายเรียกเข้า

## 10 • บริการอื่นๆ ของผู้ให้บริการ



รายการส่วนมากในเมนูนี้ ขึ้นอยู่กับผู้ให้บริการ และการสมัครรับบริการของคุณ ดังนั้นโทรศัพท์ของคุณอาจมีหรือไม่มีเมนูที่แสดงอยู่ก็ได้ สำหรับรายละเอียด ให้ติดต่อผู้ให้บริการเครือข่ายของคุณ

**บริการเหล่านี้อาจทำให้มีการโทรออกหรือมีการส่งข้อความสั้น ซึ่งคุณอาจต้องเสียค่าบริการเพิ่มเติม**

### WAP

เมนูนี้ช่วยให้คุณสามารถใช้บริการที่ผู้ให้บริการของคุณเตรียมไว้ให้ เช่น บริการข่าวสาร, กีฬา, สภาพอากาศ, เป็นต้น

**ถ้าโทรศัพท์ของคุณมีการตั้งค่าไว้ล่วงหน้าแล้ว คุณก็ไม่จำเป็นต้องเปลี่ยนแปลงการตั้งค่าใด ๆ ที่อธิบายในส่วนนี้ ผู้ให้บริการบางรายสามารถตั้งค่าต่างๆ “แบบทางไกล” ได้**

ในการเปิดเซสชัน WAP กด  และเลือก WAP > โสมเพจ

เลื่อนด้วย ▲ หรือ ▼ เพื่อเบรคสปีดในเพจออนไลน์

กด  เพื่อเลือกรายการที่ไฮไลต์

กด  เพื่อกลับไปยังเพจก่อนหน้า

กดปุ่ม  ค้างไว้ เพื่อสิ้นสุดเซสชัน WAP

**นอกจากนี้ คุณสามารถเลือก  
ตัวเลือก > ออก และกด**

**โทรศัพท์มือถือของคุณเชื่อมต่อไปยังเครือข่าย ตามที่ตั้งค่าไว้ใน การตั้งค่าการเข้าถึง ที่คุณกำหนดไว้ในเมนู ตั้งค่า > เครือข่าย (ดู หน้า 18) ในกรณีที่การเชื่อมต่อผิดพลาด หน้าจอจะแสดงคำว่า “ไปยังเมนู”: กด  เพื่อไปยังตัวเลือกต่างๆ ของ WAP**

### โสมเพจ

นี่คือลิงค์ไปยัง WAP ไซต์แรกที่คุณเข้าถึงเมื่อคุณเปิดเซสชัน WAP ขึ้นมา ส่วนมากแล้วรายการเมนูนี้จะถูกตั้งค่าไว้ล่วงหน้า และจะเชื่อมต่อไปยังโสมเพจ WAP ของผู้ให้บริการของคุณ เพื่อที่จะเปลี่ยนโสมเพจเริ่มต้นนี้ ให้ดู “การตั้งค่า” หน้า 29

## บุ๊กมาร์ค

เมนูนี้อนุญาตให้คุณเก็บที่อยู่ WAP ซิต์โปรดของคุณ, เปลี่ยนชื่อ และเข้าถึงซิต์นี้ได้อย่างรวดเร็วจากรายการ

---

กด  ในขณะที่กำลังเบร่าส จากนั้นเลือก **บุ๊กมาร์ค: ฟิลด์** ชื่อ และ URL จะถูกเติมด้วยข้อมูลที่บรรจุอยู่ในเพจที่คุณกำลังเบร่าซอยู่โดยอัตโนมัติ

---

เลือก **เพิ่มบุ๊กมาร์ค** และเริ่มป้อนชื่อใหม่สำหรับหน้าจอแก้ไขที่จะให้ปรากฏขึ้น กด  จากนั้นทำตามขั้นตอนเดียวกันกับการป้อนที่อยู่ URL

เมนู **จัดการบุ๊กมาร์ค** อนุญาตให้คุณ ลบ หรือ แก้ไข บัญชีบุ๊กมาร์คที่เลือก

## ไปยัง URL

เมนูนี้อนุญาตให้คุณป้อนที่อยู่ WAP ซิต์ ซึ่งคุณจะเชื่อมต่อโดยตรงเมื่อคุณเลือก (เป็นวิธีการที่รวดเร็วในการเข้าถึงที่อยู่ WAP โดยไม่ต้องบันทึกเก็บไว้เป็นบุ๊กมาร์ค)

---

ที่อยู่ทั้งหมดที่คุณป้อนในเมนูนี้ และเชื่อมต่อไปแล้วอย่างน้อยหนึ่งครั้ง จะปรากฏในรายการ **เลือกรายการใดรายการหนึ่ง** และกด  เพื่อเชื่อมต่อไปยังเพจที่เชื่อมโยงไว้ โดยไม่ต้องป้อนที่อยู่แบบสมบูรณ์อีกครั้ง

---

## การตั้งค่า

### เลือกโปรไฟล์

เพื่อเลือกโปรไฟล์ที่มีตัวใดตัวหนึ่ง จากนั้นกำหนดการตั้งค่าการเชื่อมต่อสำหรับโปรไฟล์แต่ละตัว (กด ◀ / ▶ เพื่อเลือก/ยกเลิกการเลือก)

---

**การตั้งค่าการเชื่อมต่อทั้งหมดที่อธิบายด้านล่างจะใช้กับโปรไฟล์ที่เลือก**

---

### การเชื่อมต่อ

โสมเพจ อนุญาตให้คุณเปลี่ยนแปลงชื่อ และแอตเตรส (เริ่มป้อนชื่อใหม่ในหน้าจอแก้ไขที่ปรากฏขึ้น)

**เลือกการเชื่อมต่อ** อนุญาตให้คุณเลือกโปรไฟล์ข้อมูลตัวใดตัวหนึ่งที่คุณกำหนดไว้ใน **ตั้งค่า > ตั้งค่าระบบ** (ดู หน้า 18)

**พรีอ็อกซ์แอตเตรส** และ **พรีอ็อกซ์พอร์ต**

อนุญาตให้คุณกำหนดเกตเวย์แอตเตรสและหมายเลขพอร์ตที่จะใช้เมื่อเริ่มการเชื่อมต่อ WAP โดยใช้โปรไฟล์ที่เลือก

## ข้อความพิเศษ

เมนูนี้อนุญาตให้คุณอ่าน และจัดการกับข้อความที่ส่งจากเครือข่าย และ/หรือผู้ให้บริการมาให้คุณโดยอัตโนมัติ ข้อความพิเศษประกอบด้วย URL สำหรับการเข้าถึงอย่างรวดเร็วไปยังบริการ WAP: กด  เพื่อเชื่อมต่อไปยัง WAP ไซต์

ถ้าข้อความพิเศษเต็ม จะมีข้อความขอให้คุณลบข้อความบางข้อความใน กล่องข้อความพิเศษ ออกไป

## ตัวเลือก

ในขณะที่กำลังเบร่าส์ กด  เพื่อเข้าไปยัง:

โฮมเพจ	เพื่อเข้าไปยังโฮมเพจของ WAP ไซต์ที่คุณกำลังเบร่าส์
กลับ	เพื่อกลับไปยังเพจก่อนหน้า
ส่งต่อ	เพื่อไปยังเพจถัดไป
โหลดใหม่	เพื่อโหลดเพจปัจจุบันจากเซิร์ฟเวอร์ต้นกำเนิดใหม่
บันทึกเป็นโฮมเพจ	เพื่อบันทึก WAP เพจที่เบร่าส์ในปัจจุบันเป็นโฮมเพจเริ่มต้น

บันทึกเป็น... เพื่อบันทึกภาพที่ฝังอยู่ในเพจซึ่งแสดงในอัลบั้มภาพ

ออก เพื่อสิ้นสุดเซสชัน WAP

## การจัดการกับหลายสาย

### ขึ้นอยู่กับลักษณะการขอรับบริการ

#### การโทรไปยังสายที่สอง

เมื่อคุณกำลังใช้สายหนึ่งอยู่ คุณสามารถโทรไปอีกหมายเลขหนึ่ง (หรือเลือกรายชื่อในสมุดโทรศัพท์) และกด  สายแรกที่คุณใช้อยู่จะถูกพักไว้ และโทรศัพท์ก็จะหมุนไปยังหมายเลขที่สอง จากนั้นกด  เพื่อเข้าถึงตัวเลือกต่างๆ ต่อไปนี้:

- สลับสาย เพื่อสลับระหว่างสาย
- โอนสาย เพื่อเชื่อมต่อสายทั้งสอง และเมื่อการเชื่อมต่อสำเร็จ คุณจะถูกตัดออกจากสายทั้งสอง
- ประชุมสาย เพื่อแนะนำผู้โทรสายใหม่เข้ามาในการประชุมทางโทรศัพท์
- ยกเลิก เพื่อวางสายที่กำลังใช้อยู่

นอกจากนี้ คุณสามารถใช้ ◀ และ ▶ เพื่อสลับระหว่างสายก็ได้

## การรับสายที่สอง

เมื่อคุณได้รับสายที่สองในขณะที่กำลังสนทนาอยู่กับสายหนึ่งอยู่ โทรศัพท์จะส่งเสียงบี๊ปและหน้าจอจะแสดงคำว่า **สายเรียกซ้อน** จากนั้นคุณสามารถ:

- กด  เพื่อรับสาย (สายแรกจะถูกพักไว้) จากนั้นกด  และเลือก:
- **สลับสาย** เพื่อสลับระหว่างสาย
  - **ประชุมสาย** เพื่อแนะนำผู้โทรสายใหม่เข้ามาในการประชุมทางโทรศัพท์
- กด  เพื่อปฏิเสธสาย
- กด  เพื่อเลือก **ยกเลิก** เพื่อวางสายปัจจุบัน จากนั้นรับสายเรียกเข้าสายใหม่

---

**เพื่อรับสายที่สอง คุณต้องปิดการทำงาน การโอนสาย สำหรับสายสนทนา (ดู หน้า 26) และเปิดการทำงาน สายเรียกซ้อน (ดู หน้า 27)**

---

## การประชุมทางโทรศัพท์

การประชุมทางโทรศัพท์อนุญาตให้คุณสนทนากับสายต่าง ๆ ได้ถึง 5 สายในเวลาเดียวกัน

1. โทรหาสายแรก จากนั้นโทรไปยังสายที่สอง
2. กด  และเลือก **ประชุมสาย**
3. ทำขั้นตอนซ้ำ จนกระทั่งมีผู้โทรครบ 5 คนเชื่อมต่ออยู่
4. เลือก **ยกเลิก** เพื่อตัดผู้หนึ่งออกจากการประชุม หรือเลือก **สายส่วนตัว** เพื่อทำการสนทนาส่วนตัวกับผู้โทรนี้เท่านั้น (ผู้โทรคนอื่น ๆ จะถูกพักไว้)
5. กด  เพื่อตัดการเชื่อมต่อทุกสายพร้อมกันในคราวเดียว

ถ้ามีสายเรียกเข้าระหว่างที่กำลังประชุมทางโทรศัพท์อยู่ และมีสมาชิกที่ประชุมอยู่น้อยกว่า 5 คน คุณสามารถรับสายใหม่นี้ และเพิ่มสมาชิกคนนี้เข้าในการประชุมสายได้ (ถ้ามีสมาชิก 5 คนเชื่อมต่ออยู่แล้ว คุณสามารถรับสายได้ แต่ไม่สามารถเพิ่มเข้ามาในการประชุมได้)



# ไอคอน & สัญลักษณ์

ในหน้าจอหลัก จะมีสัญลักษณ์แสดงขึ้นมาพร้อมกันหลายตัวบนหน้าจอ

**ถ้าสัญลักษณ์เครือข่ายไม่แสดงขึ้นมา หมายความว่าเครือข่ายนั้นใช้ไม่ได้ คุณอาจอยู่ในพื้นที่รับสัญญาณที่ไม่ดี การย้ายไปยังตำแหน่งอื่นอาจช่วยให้มีสัญญาณดีขึ้นได้**



**ปิดเสียง** - โทรศัพท์ของคุณจะไม่ส่งเสียงกริ่งเมื่อได้รับสายเรียกเข้า



**ระบบสั่น** - โทรศัพท์ของคุณจะสั่นเมื่อได้รับสายเข้า



**ข้อความ SMS** - คุณได้รับข้อความใหม่เข้ามา



**ข้อความเสียง** - คุณได้รับข้อความเสียงใหม่



**แบตเตอรี่** - แท่งแสดงถึงระดับพลังงานของแบตเตอรี่ (4 แท่ง = เต็ม, 1 แท่ง = น้อย)



**นาฬิกาปลุก** เปิดทำงานอยู่



**ล็อกปุ่มกด** เปิดทำงาน



**ข้ามเครือข่าย** - แสดงเมื่อโทรศัพท์ของคุณกำลังลงทะเบียนกับเครือข่ายอื่นที่ไม่ใช่เครือข่ายที่คุณจดทะเบียน (โดยเฉพาะเมื่อคุณอยู่ในต่างประเทศ)



**SMS เต็ม** - หน่วยความจำสำหรับข้อความเต็ม ลบข้อความเดิมออกเพื่อรับข้อความใหม่เข้ามาได้



**โอนโดยไม่มีเงื่อนไขไปยังหมายเลข** - สายเรียกเข้าทุกสายที่เป็นเสียงจะถูกโอนไปยังหมายเลขอื่นที่ไม่ใช่หมายเลขผู้ข้อความเสียง



**โอนสายไปยังตู้ฝากข้อความเสียง** - สายเรียกเข้าทุกสายจะถูกโอนไปยังข้อความเสียง



**โซมโซน** - เขตพื้นที่ซึ่งกำหนดโดยผู้ให้บริการเครือข่ายของคุณ บริการนี้ขึ้นกับลักษณะการขอรับบริการ โปรดติดต่อผู้ให้บริการของคุณ



**เครือข่าย GSM** : โทรศัพท์ของคุณเชื่อมต่ออยู่กับเครือข่าย GSM  
**คุณภาพการรับสัญญาณ**: ยังมีแถบมากแปลว่าคุณภาพของการรับสัญญาณยังดี



**ข้อความมาตรฐาน** - ตัวเลือกถูกตั้งไว้เป็น **เปิด**



**หน่วยความจำเต็ม** - หน่วยความจำของโทรศัพท์เต็ม ลบรายการเพื่อเก็บรายการใหม่



**ข้อความ WAP** - คุณได้รับข้อความในอินบ็อกซ์

# ข้อควรระวัง

## คลื่นวิทยุ



โทรศัพท์มือถือเซลลูลาร์ของคุณก็คือ ตัวส่งและรับสัญญาณวิทยุกำลังดำเนินเอง ในขณะที่ทำงาน โทรศัพท์จะรับและส่งคลื่นวิทยุ คลื่นวิทยุจะนำพาสัญญาณเสียงหรือข้อมูลไปยังสถานีฐานที่เชื่อมต่อ

กับเครือข่ายโทรศัพท์ จากนั้นเครือข่ายจะทำหน้าที่ควบคุมกำลังส่งของโทรศัพท์

- โทรศัพท์ของคุณส่ง/รับสัญญาณวิทยุ ในความถี่ GSM (900/ 1800MHz)
- เครือข่าย GSM จะควบคุมกำลังการส่ง (0.01 ถึง 2 วัตต์)
- โทรศัพท์ของคุณมีความสอดคล้องกับมาตรฐานด้านความปลอดภัยที่เกี่ยวข้องทั้งหมด
- เครื่องหมาย CE บนโทรศัพท์ แสดงถึงความสอดคล้องกับความเข้ากันได้ทางแม่เหล็กไฟฟ้าแห่งสหภาพยุโรป (Ref. 89/336/EEC) และข้อกำหนดแรงดันไฟฟ้าต่ำ (Ref. 73/23/EEC)

คุณมีหน้าที่รับผิดชอบโทรศัพท์มือถือเซลลูลาร์ของคุณ เพื่อที่จะหลีกเลี่ยงความเสียหายต่อตัวเอง ผู้อื่น หรือต่อตัวโทรศัพท์เองให้อ่านและทำตามคำแนะนำเกี่ยวกับความปลอดภัยทั้งหมด และบอกให้ผู้อื่นที่ยืมโทรศัพท์ของคุณไปใช้ทราบด้วย ในการป้องกันโทรศัพท์จากการใช้งานโดยไม่ได้รับอนุญาต:



เก็บโทรศัพท์ไว้ในที่ปลอดภัย และเก็บให้พ้นจากการเอื้อมถึงของเด็กเล็ก  
หลีกเลี่ยงการจตรหัส PIN ลงบนกระดาษ ให้ใช้วิธีจำแทน

ปิดโทรศัพท์และถอดแบตเตอรี่ออก ถ้าคุณจะไม่ใช้โทรศัพท์เป็นระยะเวลาสั้น

ใช้เมนู **การป้องกัน** เพื่อเปลี่ยนแปลงรหัส PIN หลังจากที่ซื้อโทรศัพท์มา และเพื่อเปิดการทำงานของตัวเลือกการจำกัดการโทรแบบต่างๆ



การออกแบบโทรศัพท์ของคุณนั้น สอดคล้องกับกฎหมายและข้อบังคับต่างๆ ทั้งหมดที่มี อย่างไรก็ตาม โทรศัพท์ของคุณอาจเป็นสาเหตุให้เกิดการรบกวนกับอุปกรณ์อิเล็กทรอนิกส์อื่น ดังนั้นคุณควรทำตาม

ข้อแนะนำและกฎข้อบังคับทั้งหมดในประเทศของคุณ เมื่อใช้โทรศัพท์เซลลูลาร์ทั้งที่บ้าน และเมื่อเดินทางไปยังสถานที่อื่น กฎข้อบังคับเกี่ยวกับการใช้โทรศัพท์เซลลูลาร์ในรถยนต์ และเครื่องบินนั้นมีความเข้มงวดมาก

เป็นที่กล่าวกันว่าบางครั้งการใช้โทรศัพท์เซลลูลาร์อาจมีความเสี่ยงต่อสุขภาพของผู้ใช้ มีการนำผลการวิจัยในปัจจุบันเกี่ยวกับเทคโนโลยีทางด้านคลื่นวิทยุและ GSM มาทบทวนมาตรฐานด้านความปลอดภัยต่างๆ ได้รับการกำหนดขึ้นเพื่อป้องกันอันตรายจากการสัมผัสอุปกรณ์คลื่นวิทยุ โทรศัพท์เซลลูลาร์ของคุณสอดคล้องกับมาตรฐานด้านความปลอดภัยที่เกี่ยวข้องทั้งหมด รวมทั้งข้อกำหนดอุปกรณ์รับส่งคลื่นวิทยุและอุปกรณ์การสื่อสารโทรคมนาคมที่ 1999/5/EC

## ปิดโทรศัพท์ของคุณเสมอ

การป้องกันที่ไม่เพียงพอหรืออุปกรณ์อิเล็กทรอนิกส์ที่มีความไวสูง อาจได้รับผลกระทบโดยพลังงานคลื่นวิทยุ ซึ่งการรบกวนกัน อาจนำไปสู่อุบัติเหตุได้



ก่อนที่จะขึ้นเครื่องบินและ/หรือเมื่อเก็บโทรศัพท์ไว้ภายในกระเป๋าสัมภาระของคุณ การใช้โทรศัพท์มือถือในเครื่องบิน อาจเป็นอันตรายต่อระบบการทำงานของเครื่องบิน ทำลายเครือข่ายโทรศัพท์มือถือ และอาจผิดกฎหมายด้วย



ใน โรงพยาบาล, คลินิก, ศูนย์ดูแลรักษาสุขภาพ และสถานที่ใดก็ตามซึ่งคุณอาจอยู่ใกล้กับสถานที่ซึ่งมีอุปกรณ์ทางการแพทย์



ในบริเวณที่ซึ่งมีอันตรายเนื่องจากอยู่ในบรรยากาศที่อาจมีการระเบิด (เช่น สถานีน้ำมัน และพื้นที่ซึ่งในอากาศเต็มไปด้วยละอองฝุ่น เช่น ผงโลหะ)

ในพาหนะซึ่งขนส่งผลิตภัณฑ์ไวไฟ (ถึงแม้ว่าพาหนะจะจอดอยู่) หรือพาหนะที่ขับเคลื่อนด้วยแก๊สปิโตรเลียมเหลว (LPG) แรกสุดให้ตรวจสอบว่าพาหนะนั้นสอดคล้องกับกฎเพื่อความปลอดภัยที่ใช้ได้หรือไม่

ในพื้นที่ซึ่งมีการขอให้ปิดอุปกรณ์รับส่งสัญญาณคลื่นวิทยุ เช่น เหมืองแร่ หรือพื้นที่อื่นซึ่งมีกระบวนการระเบิดอยู่ด้วย



ตรวจสอบกับผู้ผลิตรถยนต์ของคุณว่าอุปกรณ์อิเล็กทรอนิกส์ ที่ใช้ในยานพาหนะจะไม่ได้รับผลกระทบจากพลังงานวิทยุ

## ผู้ใช้เครื่องควบคุมการเต้นของหัวใจ

ถ้าคุณเป็นผู้ใช้เครื่องควบคุมการเต้นของหัวใจ:

- รักษาระยะห่างระหว่างเครื่องควบคุมการเต้นของหัวใจ และโทรศัพท์ไว้ 15 ซม. ตลอดเวลาที่เปิดโทรศัพท์อยู่ เพื่อหลีกเลี่ยงการรบกวนที่อาจเกิดขึ้นได้
- อย่าใส่โทรศัพท์ไว้ในกระเป๋าเสื้อ
- ใช้หูฟังที่ตรงข้ามกับเครื่องควบคุมการเต้นของหัวใจเพื่อลดการรบกวนที่อาจเกิดขึ้นให้เหลือน้อยที่สุด
- ปิดโทรศัพท์ ถ้าคุณสงสัยว่ามีการรบกวนกันเกิดขึ้น

## ผู้ใช้เครื่องช่วยฟัง

ถ้าคุณเป็นผู้ใช้เครื่องช่วยฟัง ให้ปรึกษาแพทย์และผู้ผลิตอุปกรณ์ช่วยฟังของคุณ เพื่อเรียนรู้ว่าอุปกรณ์ของคุณมีความไวต่อการรบกวนของโทรศัพท์เซลลูลาร์หรือไม่

## การปรับปรุงสมรรถนะ

เพื่อที่จะปรับปรุงสมรรถนะของโทรศัพท์ของคุณ, ลดการปล่อยพลังงานคลื่นวิทยุ, ลดการใช้พลังงานแบตเตอรี่ และใช้งานโทรศัพท์อย่างปลอดภัย ให้ทำตามคำแนะนำต่อไปนี้:



เพื่อให้โทรศัพท์ทำงานอย่างมีประสิทธิภาพสูงสุด และคุณได้รับความพึงพอใจสูงสุด ควรใช้โทรศัพท์ ในตำแหน่งการใช้งานปกติ (เมื่อไม่ได้ใช้ในโหมด แสนด์ฟรี หรือใช้ร่วมกับอุปกรณ์เสริมแอสนด์ฟรี)

- อย่าให้โทรศัพท์สัมผัสกับอุณหภูมิร้อนหรือเย็นจัด
- ใช้โทรศัพท์โดยดูแลรักษาอย่างถูกต้อง การใช้อย่างไม่ถูกต้อง จะทำให้การรับประกันระหว่างประเทศสิ้นสุด
- อย่าจุ่มโทรศัพท์ลงในของเหลวใด ๆ ถ้าโทรศัพท์ชื้น ให้ปิด เครื่อง ถอดแบตเตอรี่ออกและปล่อยให้แห้งเป็นเวลา 24 ชั่วโมงก่อนที่จะนำโทรศัพท์กลับมาใช้อีกครั้ง
- ในการทำความสะอาดโทรศัพท์ ให้เช็ดด้วยผ้าที่อ่อนนุ่ม
- การโทรออกและการรับสายเข้าจะใช้พลังงานแบตเตอรี่ปริมาณ เท่ากัน อย่างไรก็ตามโทรศัพท์จะใช้พลังงานน้อยกว่าเมื่ออยู่ใน หน้าจอหลักและคุณอยู่กับที่ เมื่อโทรศัพท์อยู่ในหน้าจอหลัก และคุณกำลังเคลื่อนที่ โทรศัพท์จะใช้พลังงานเพื่อรับส่งข้อมูล อัปเดตตำแหน่งกับเครือข่ายอยู่ตลอดเวลา การตั้งค่าแสงไฟ ให้มีระยะเวลาสั้นลง รวมทั้งหลีกเลี่ยงการเปลี่ยนเมนูโดยไม่ จำเป็นก็จะช่วยประหยัดพลังงานแบตเตอรี่เพื่อให้สามารถใช้งาน โทรศัพท์ และเปิดเครื่องรับสายได้นานขึ้น

### ข้อมูลที่แสดงบนแบตเตอรี่

- โทรศัพท์ของคุณได้รับพลังงานจากแบตเตอรี่ที่สามารถชาร์จ ใหม่ได้
- ใช้เครื่องชาร์จที่ระบุเท่านั้น
- อย่าเผาแบตเตอรี่

- อย่าแปรรูปหรือเปิดแบตเตอรี่
- อย่าให้วัตถุที่เป็นโลหะ (เช่น กุญแจในกระเป๋า) ลัดวงจรหน้า สัมผัสแบตเตอรี่
- หลีกเลี่ยงการสัมผัสกับความร้อนที่มากเกินไป (>60°C หรือ 140°F) สัมผัสกับความชื้น หรือสภาพแวดล้อมที่สามารถกัดกร่อนโทรศัพท์ได้



คุณควรใช้เฉพาะอุปกรณ์เสริมของแท้จากฟิลิปส์ เท่านั้น เนื่องจากการใช้อุปกรณ์เสริมอื่นอาจทำให้ โทรศัพท์เสียหาย และทำให้การรับประกันทั้งหมด สำหรับโทรศัพท์ฟิลิปส์ของคุณสิ้นสุดและใช้ไม่ได้ ให้นำใบว่าเสถียรภาพที่ซ้ารุดจะต้องได้รับการเปลี่ยนใหม่ทันที โดยผู้เชี่ยวชาญที่ได้รับการรับรอง ขอให้แน่ใจว่าได้ใช้ชิ้นส่วนที่เป็นอะไหล่แท้จากฟิลิปส์

### อย่าใช้โทรศัพท์ในขณะที่กำลังขับรถ



เนื่องจากทำให้สมาธิของคุณลดลงซึ่งก่อให้เกิดอันตราย โปรดปฏิบัติตามคำแนะนำต่อไปนี้: คุณควรมีสมาธิกับการขับรถอย่างเต็มที่ ให้ขับรถ ไปที่ข้างทางและจอดรถก่อนที่จะใช้โทรศัพท์ เคารพกฎในประเทศซึ่งคุณขับรถในขณะที่ใช้โทรศัพท์ GSM ถ้าคุณต้องการใช้โทรศัพท์ในรถยนต์ ให้ติดตั้งชุดแอสนด์ฟรีซึ่งได้รับ การออกแบบมาสำหรับจุดประสงค์นี้โดยเฉพาะ แต่คุณยังคง ต้องมีสมาธิกับการขับรถอย่างเต็มที่อยู่ดี

ตรวจดูให้แน่ใจว่าโทรศัพท์และชุดอุปกรณ์ในรถยนต์ไม่ได้ขวางกั้นถุงลมนิรภัย และอุปกรณ์ป้องกันต่าง ๆ ที่ติดตั้งอยู่ในรถยนต์ของคุณ

การใช้ระบบปลุกโดยการเปิดไฟหน้ารถ หรือแตรรถในขณะที่มีสายเข้านั้นเป็นข้อห้ามบนถนนสาธารณะในบางประเทศ ให้ตรวจสอบกฎหมายในประเทศของคุณ

### บรรทัดฐาน EN 60950

ในสภาพอากาศที่ร้อน หรือหลังจากที่โทรศัพท์ถูกทิ้งตากแดดไว้เป็นเวลานาน (เช่น ใกล้อหน้าต่าง หรือหน้ารถ) อุณหภูมิของตัวโทรศัพท์จะเพิ่มขึ้นอย่างมาก โดยเฉพาะเมื่อคุณสวมหน้ากากที่เป็นโลหะ โปรดระมัดระวังในขณะที่คุณจะหยิบจับโทรศัพท์ที่ขึ้นมา และหลีกเลี่ยงการใช้โทรศัพท์เมื่ออุณหภูมิของสภาพแวดล้อมสูงเกิน 40°C

### การดูแลรักษาสภาพแวดล้อม



โปรดปฏิบัติตามกฎหมายข้อบังคับในประเทศต่าง ๆ เกี่ยวกับการทิ้งวัสดุบรรจุหีบห่อ แบตเตอรี่ที่หมดแล้ว หรือโทรศัพท์เก่า เพื่อรณรงค์ในเรื่องเกี่ยวกับการนำวัสดุกลับมาใช้ใหม่

ฟิลิปส์ได้ทำเครื่องหมายสัญลักษณ์มาตรฐานแบบต่าง ๆ ที่ได้รับการออกแบบเพื่อส่งเสริมการนำวัสดุกลับมาใช้ใหม่และการทิ้งวัสดุของเสียที่ไม่ใช้แล้ว ไว้บนก้อนแบตเตอรี่ และวัสดุบรรจุหีบห่อดังนี้



ไม่ควรทิ้งแบตเตอรี่ปะปนกับขยะทั่วไปในบ้าน



วัสดุที่ใช้ในบรรจุภัณฑ์สามารถรีไซเคิลได้



เรามีการส่งเสริมด้านการเงินแก่ระบบการรีไซเคิล และการนำวัสดุหีบห่อกลับมาใช้ใหม่แห่งชาติ (เช่น EcoEmballage ในประเทศฝรั่งเศส)



วัสดุนี้รีไซเคิลได้ (มีการระบุในวัสดุพลาสติกด้วย)

# การแก้ไขปัญหา

## โทรศัพท์ไม่สามารถเปิดได้

ถอดแบตเตอรี่ออก/ใส่กลับเข้าไปใหม่ (ดู หน้า 4) ตรวจสอบให้แน่ใจว่าคุณเสียบแจ็คของเครื่องชาร์จลงในช่องเสียบที่ถูกต้อง (ดู “การชาร์จแบตเตอรี่” หน้า 5) จากนั้นชาร์จโทรศัพท์จนกระทั่งสัญลักษณ์รูปแบบเตอรี่หยุดเลือน ถอดปลั๊กเครื่องชาร์จ และลองเปิดโทรศัพท์มือถือใหม่อีกครั้ง

## จอแสดงผลแสดงคำว่าบล็อกเมื่อคุณเปิดเครื่อง

มีผู้พยายามใช้โทรศัพท์ของคุณ แต่ไม่ทราบรหัส PIN หรือรหัสสำหรับปลดบล็อก (PUK) ให้ติดต่อศูนย์บริการของคุณ

## โทรศัพท์แสดงคำว่า IMSI ชัดชัด

ปัญหานี้เกี่ยวข้องกับการสมัครขอรับบริการของคุณ ติดต่อผู้ให้บริการของคุณ

## สัญลักษณ์ 5G ไม่แสดงขึ้นมา

การเชื่อมต่อของเครือข่ายหายไป คุณอาจอยู่ในมุมอับ (ในอุโมงค์ หรือบริเวณระหว่างตึกสูง) หรือคุณอยู่นอกพื้นที่ทำการของเครือข่าย ลองจากสถานที่อื่น ลองพยายามเชื่อมต่อเครือข่ายใหม่ (โดยเฉพาะอย่างยิ่งเมื่ออยู่ในต่างประเทศ) ตรวจสอบว่าเสาอากาศนั้นอยู่ในตำแหน่งที่ดีถ้าโทรศัพท์มือถือใช้เสาอากาศภายนอก หรือติดต่อผู้ให้บริการเครือข่ายของคุณเพื่อขอความช่วยเหลือ/สอบถามข้อมูล

## จอแสดงผลไม่ตอบโต้ (หรือตอบโต้ช้า) เมื่อคุณกดปุ่ม

จอแสดงผลจะตอบโต้ช้าลงเมื่อโทรศัพท์อยู่ในสภาพที่มีอุณหภูมิต่ำมาก อาการนี้เป็นสิ่งปกติ และไม่มีผลกระทบต่อการทำงานของโทรศัพท์ ให้นำโทรศัพท์เข้าสู่ที่ซึ่งอุ่นขึ้น และลองใหม่อีกครั้ง ถ้าอาการยังคงมีอยู่ ให้ติดต่อผู้จำหน่ายโทรศัพท์ของคุณ

## โทรศัพท์ไม่ไปยังหน้าจอหลัก

กด **[C]** ค้างไว้ หรือปิดเครื่องโทรศัพท์ ตรวจสอบว่าใส่ซิมการ์ดและแบตเตอรี่อย่างถูกต้อง และเปิดเครื่องใหม่อีกครั้ง

โทรศัพท์  
ไม่แสดง  
หมายเลขของ  
สายเรียกเข้า

คุณสมบัตินี้ขึ้นอยู่กับเครือข่ายและลักษณะการขอรับบริการ ถ้าเครือข่ายไม่ส่งหมายเลขของผู้โทรเข้ามา โทรศัพท์ก็จะแสดงคำว่า **สาย 1** หรือ **โทรเข้า** แทน ติดต่อผู้ให้บริการของคุณสำหรับข้อมูลเพิ่มเติมเกี่ยวกับเรื่องนี้

คุณไม่สามารถ  
ส่งข้อความตัว  
อักษรได้

เครือข่ายบางแห่งไม่อนุญาตให้แลกเปลี่ยนข้อความกับเครือข่ายอื่น แรกสุด ให้ตรวจสอบว่าคุณป้อนหมายเลขศูนย์ SMS ของคุณ หรือติดต่อผู้ให้บริการของคุณ สำหรับข้อมูลอย่างละเอียดเกี่ยวกับเรื่องนี้

คุณไม่สามารถ  
รับและ/หรือ  
เก็บภาพ JPEG  
ได้

ถ้ารูปภาพมีขนาดใหญ่เกินไป ถ้าชื่อไฟล์ยาวเกินไป หรือมีรูปแบบไฟล์ที่ไม่ถูกต้อง โทรศัพท์มือถือของคุณจะไม่สามารถรับภาพได้ สำหรับข้อมูลอย่างสมบูรณ์เกี่ยวกับเรื่องนี้

ในขณะที่กำลัง  
ชาร์จแบตเตอรี่  
มีสัญลักษณ์รูป  
แบตเตอรี่ว่าง  
เปล้าและกำลัง  
กะพริบ

ชาร์จแบตเตอรี่เฉพาะในสภาพแวดล้อมที่อุณหภูมิไม่ต่ำกว่า 0°C (32°F) หรือสูงกว่า 50°C (113°F) ถ้าอาการยังคงมีอยู่ ให้ติดต่อผู้จำหน่ายโทรศัพท์ของคุณ

โทรศัพท์แสดง  
คำว่า SIM  
ขัดข้อง

คุณรู้สึกว่า  
คุณพลาดการ  
รับสายบาง  
สายไป

ในขณะที่คุณ  
พยายามใช้  
คุณสมบัติใน  
เมนูโทรศัพท์  
แสดงคำว่า  
ไม่อนุญาต

โทรศัพท์แสดง  
คำว่า ใส่แผ่น  
SIM ของคุณ

ตรวจสอบว่าใส่ซิมการ์ดในตำแหน่งที่ถูกต้อง (ดู หน้า 4) ถ้าปัญหายังคงมีอยู่ ซิมการ์ดอาจเกิดการเสียหาย ติดต่อผู้ให้บริการของคุณ

เพื่อให้สามารถรับทุกสายได้ ตรวจสอบว่าทั้งคุณสมบัตินี้ “โอนสายแบบมีเงื่อนไข” หรือ “โอนสายแบบไม่มีเงื่อนไข” ไม่ได้เปิดทำงานอยู่ (ดู หน้า 26)

คุณสมบัตินางอย่างนั้นขึ้นอยู่กับเครือข่าย คุณสมบัตินี้เหล่านี้จะใช้ได้ต่อเมื่อเครือข่ายหรือประเภทของการขอรับบริการของคุณสนับสนุนเท่านั้น ติดต่อผู้ให้บริการของคุณสำหรับข้อมูลเพิ่มเติมเกี่ยวกับเรื่องนี้

ตรวจสอบว่าใส่ซิมการ์ดในตำแหน่งที่ถูกต้อง (ดู หน้า 4) ถ้าปัญหายังคงมีอยู่ ซิมการ์ดอาจเกิดการเสียหาย ติดต่อผู้ให้บริการของคุณ

ความสามารถ  
ในการประหยัด  
พลังงานของ  
โทรศัพท์ของ  
คุณดูเหมือนว่า  
จะต่ำกว่าที่ระบุ  
ในคู่มือผู้ใช้

โทรศัพท์  
ทำงานในรถ  
ได้ไม่ดี

โทรศัพท์  
ไม่ชาร์จ

การประหยัดพลังงานนั้นเกี่ยวข้องกับการ  
ตั้งค่าต่างๆ ของคุณ (เช่น ระดับเสียงกริ่ง  
ระยะเวลาการเปิดแสงไฟ) และคุณสมบัติ  
ต่างๆ ที่คุณใช้ เพื่อที่จะให้โทรศัพท์ประ-  
หยัดพลังงานมากขึ้น คุณต้องปิดการ  
ทำงานคุณสมบัติที่คุณไม่ใช้ให้มากที่สุด  
เท่าที่จะทำได้

โน้ตรถยนต์ประกอบด้วยชิ้นส่วนโลหะ  
จำนวนมากซึ่งดูดซับคลื่นแม่เหล็กไฟฟ้าที่  
อาจมีผลกระทบต่อสมรรถนะของโทรศัพท์  
ได้ เรามีชุดอุปกรณ์ดีตรถยนต์จำหน่าย  
เพื่อให้คุณสามารถใช้เสาอากาศภายนอก  
และช่วยให้คุณสามารถใช้โทรศัพท์ได้โดย  
ไม่ต้องใช้มือถือเครื่องโทรศัพท์

ตรวจสอบให้แน่ใจว่าคุณเสียบแฉักของเครื่อง  
ชาร์จลงในช่องเสียบที่ถูกต้อง (ดูหัวข้อ  
“การชาร์จแบตเตอรี่” หน้า 5) ถ้าแบต-  
เตอรี่หมดโดยสิ้นเชิง อาจต้องใช้เวลาหลาย  
นาที สำหรับกระบวนการก่อนการชาร์จ  
(ในบางกรณีอาจนานถึง 5 นาที) ก่อนที่  
สัญลักษณ์การชาร์จจะปรากฏขึ้นบนหน้าจอ



# อุปกรณ์เสริมของแท้อจากฟิลิปส์

อุปกรณ์เสริมบางอย่าง เช่นแบตเตอรี่มาตรฐาน และเครื่องชาร์จ รวมอยู่เป็นอุปกรณ์มาตรฐานในกล่องโทรศัพท์มือถือของคุณ อุปกรณ์เสริมอื่น อาจจำหน่ายเป็นชุด (โดยผู้ให้บริการ หรือร้านค้าปลีก) หรือจำหน่ายแยกต่างหาก ดังนั้นรายการสิ่งต่างๆ ที่อยู่  
ในบรรจุภัณฑ์อาจแตกต่างกัน

เพื่อเพิ่มสมรรถนะของโทรศัพท์ให้สูงที่สุดและไม่ทำให้การรับประกันสิ้นสุด ให้เลือกซื้อเฉพาะอุปกรณ์เสริมของแท้อจากฟิลิปส์ซึ่งได้รับการออกแบบมาเพื่อใช้กับโทรศัพท์ของคุณทุกครั้ง บริษัท Philips Consumer Electronics จะไม่รับผิดชอบต่อความเสียหายที่เกิดจากการใช้งานกับอุปกรณ์เสริมที่ไม่ได้รับการรับรอง

## เครื่องชาร์จ

ชาร์จแบตเตอรี่ของคุณในเต้าเสียบ AC ทุกแห่ง ขนาดเล็ก เหมาะสำหรับใส่ในกระเป๋าเอกสาร หรือใส่ในกระเป๋าถือ

## อะแดปเตอร์เสียบที่จุดบุหรี่

ชาร์จแบตเตอรี่ โดยการเสียบลงในช่องเสียบที่จุดบุหรี่ในรถยนต์ทุกรุ่น

## ชุดติดรถยนต์สากล

ได้รับการออกแบบมาเพื่อทำงานแบบแฮนด์ฟรีกับโทรศัพท์มือถือฟิลิปส์ของคุณได้ง่ายขึ้น ชุดแฮนด์ฟรีขนาดเล็กนี้ให้คุณภาพเสียงที่ยอดเยี่ยม เพียงเสียบชุดนี้เข้ากับช่องเสียบอุปกรณ์เสริมของรถยนต์

ในบางประเทศมีการห้ามใช้โทรศัพท์ในขณะที่กำลังขับรถ เพื่อให้สามารถใช้งานได้อย่างปลอดภัยและปราศจากปัญหาในการติดตั้ง คุณควรให้ช่างเทคนิคที่มีความชำนาญเป็นพิเศษเป็นผู้ติดตั้งชุดแฮนด์ฟรีในรถยนต์ให้กับคุณ

## หูฟังเดอลุกซ์

ปุ่มรับสายซึ่งอยู่ในสายเป็นทางเลือกให้คุณสามารถรับสายโดยไม่ต้องมองหาปุ่มกด คุณรับสายเรียกเข้าโดยเพียงแคกดปุ่ม

# การรับประกันแบบจำกัด

## 1. การรับประกันแบบจำกัดนี้คุ้มครองอะไรบ้าง?

ฟิลิปส์รับประกันต่อผู้ซื้อผลิตภัณฑ์รายแรก (“ผู้บริโภค” หรือ “คุณ”) ว่า ผลิตภัณฑ์เซลล์ลาร์และอุปกรณ์เสริมทั้งหมดของฟิลิปส์ที่ส่งมอบโดยฟิลิปส์ในกล่องบรรจุ (“ผลิตภัณฑ์”) นั้นปราศจากข้อบกพร่องทั้งในด้านวัสดุ การออกแบบ และการผลิต ภายใต้การใช้งานปกติตามคู่มือการใช้งาน และการปฏิบัติตามเงื่อนไขและข้อตกลงที่จะกล่าวถึงต่อไปนี้ การรับประกันแบบจำกัดนี้ใช้ได้เฉพาะกับผู้ซื้อผลิตภัณฑ์ในประเทศที่ซื้อผลิตภัณฑ์นี้ และใช้ประเทศที่ซื้อผลิตภัณฑ์นี้เป็นครั้งแรกเท่านั้น การรับประกันแบบจำกัดนี้ใช้ได้เฉพาะประเทศที่ฟิลิปส์ตั้งโรงงานผลิตภัณฑ์ออกจำหน่ายเท่านั้น

## 2. การรับประกันแบบจำกัดคุ้มครองเป็นเวลานานเท่าใด? การรับประกันแบบจำกัดนี้จะคุ้มครองผลิตภัณฑ์เป็นเวลาหนึ่ง (1) ปีนับจากวันที่ซื้อผลิตภัณฑ์นั้นตามหลักฐานการซื้อ การรับประกันสำหรับแบตเตอรี่ที่ชาร์จได้ของแท่งจากฟิลิปส์ จะให้การคุ้มครองเป็นเวลาหก (6) เดือนนับจากวันที่ซื้อ

## 3. ฟิลิปส์จะดำเนินการอย่างไรหากผลิตภัณฑ์มีข้อบกพร่องเกี่ยวกับวัสดุและการผลิตในช่วงระยะเวลาการประกัน?

ในช่วงระยะรับประกัน ฟิลิปส์และตัวแทนที่ได้รับการแต่งตั้งจะซ่อมแซมหรือเปลี่ยนใหม่ให้โดยไม่มีคิดค่าอะไหล่หรือค่าแรง และจะส่งคืนผลิตภัณฑ์ที่ได้รับการซ่อมแซมหรือเปลี่ยนใหม่ให้กับผู้บริโภคในสภาพที่สามารถใช้งานได้ และฟิลิปส์จะเก็บชิ้นส่วน โมดูล หรืออุปกรณ์ที่บกพร่องนั้นไว้

ผลิตภัณฑ์ที่ได้รับการซ่อมแซมหรือทดแทนจะได้รับความคุ้มครองโดยการรับประกันแบบจำกัดนี้เป็นระยะเวลาที่เหลือจากผลิตภัณฑ์เดิม หรือเก้าสิบ (90) วันนับจากวันที่ซ่อมแซมหรือทดแทนให้ โดยพิจารณาจากระยะเวลาที่ยาวกว่า การซ่อมแซมและการทดแทนผลิตภัณฑ์ ตามตัวเลือกของฟิลิปส์ เป็นการแก้ไขปัญหเฉพาะของคุณ

## 4. สิ่งใดบ้างที่ไม่ได้รับความคุ้มครองโดยการรับประกันแบบจำกัดนี้?

การรับประกันแบบจำกัดนี้ไม่รวมถึง:

- ก) ผลิตภัณฑ์ที่มีการใช้งานอย่างไม่ถูกต้อง มีการเกิดอุบัติเหตุ หรือเสียหายทางกายภาพหรือจากการขนส่ง การติดตั้งที่ไม่เหมาะสม การจัดการที่ไม่ถูกต้อง การละเลย การเกิดไฟไหม้ น้ำท่วม หรือสัมผัสกับของเหลวอื่นๆ หรือ

- ข) ผลิตภัณฑ์ได้รับความเสียหายเนื่องจากการซ่อมแซม ปรับเปลี่ยน หรือแก้ไขโดยบุคคลที่ไม่ได้รับการแต่งตั้งจากฟิลิปส์ หรือ
  - ค) ผลิตภัณฑ์ที่มีปัญหาเกี่ยวกับการรับสัญญาณ หรือการทำงานที่มีสาเหตุจากความเชื่อถือได้ของสภาพสัญญาณของเครือข่ายหรือระบบเสาอากาศ หรือ
  - ง) ผลิตภัณฑ์ที่บกพร่องหรือมีปัญหานี้เนื่องจากการใช้ผลิตภัณฑ์หรืออุปกรณ์เสริมที่ไม่ใช่ของฟิลิปส์ หรือ
  - จ) ผลิตภัณฑ์ที่มีการถอด หรือปรับเปลี่ยนสติ๊กเกอร์รับประกันคุณภาพ หมายเลขซีเรียลผลิตภัณฑ์ หรือ หมายเลขซีเรียลอิเล็กทรอนิกส์ หรือ
  - ฉ) ผลิตภัณฑ์ที่ซื้อ ใช้ บริการ หรือส่งมอบเพื่อขอรับการซ่อมแซมจากนอกประเทศดั้งเดิมที่ซื้อผลิตภัณฑ์ หรือใช้สำหรับวัตถุประสงค์เชิงการค้า (รวมถึง ผลิตภัณฑ์ที่เปิดให้บริการเช่า) หรือ
  - ช) ผลิตภัณฑ์ที่ส่งคืนโดยไม่มีหลักฐานการซื้อที่ถูกต้อง หรือมีการเปลี่ยนแปลงหลักฐานการซื้อ
  - ซ) การสึกหรอตามปกติ หรือ Force Majeure
5. คุณจะได้รับการจากการรับประกันอย่างไร?
- ก) ส่งคืนผลิตภัณฑ์ไปยังศูนย์บริการที่ได้รับการแต่งตั้งจากฟิลิปส์ คุณสามารถติดต่อสอบถามรายชื่อศูนย์บริการใกล้บ้านคุณได้จากสำนักงานในประเทศของคุณ

- ข) คุณจะต้องถอดซิมการ์ดจากผลิตภัณฑ์ก่อนส่งมอบผลิตภัณฑ์ให้ฟิลิปส์ หากไม่ปฏิบัติตามนี้ ฟิลิปส์จะไม่รับผิดชอบต่อความเสียหายใดๆ ของข้อมูลที่อยู่ในซิมการ์ด
  - ค) ถ้าปัญหาของผลิตภัณฑ์ไม่สามารถแก้ไขได้โดยการรับประกันแบบจำกัดนี้ หรือการรับประกันแบบจำกัดนี้ใช้ไม่ได้ เงินไขและข้อตกลงที่ระบุในที่นี้เป็นโมฆะ ผู้บริโภคจะต้องเสียค่าใช้จ่ายในการซ่อมแซมหรือทดแทนผลิตภัณฑ์ และค่าใช้จ่ายที่เกี่ยวข้องกับการซ่อมแซมหรือทดแทนผลิตภัณฑ์ดังกล่าว
  - ง) สำคัญ - คุณจำเป็นต้องส่งคืนผลิตภัณฑ์พร้อมกับหลักฐานการซื้อ ที่มีการระบุสถานที่ซื้อวันที่ซื้อรุ่นของผลิตภัณฑ์ และหมายเลขซีเรียลของผลิตภัณฑ์ อย่างชัดเจน
6. ข้อจำกัดอื่น ๆ: การรับประกันนี้คือข้อตกลงทั้งหมด

ยกเว้นสำหรับการรับประกันแบบชัดเจนที่กำหนดที่ด้านบน หรือที่ระบุเป็นนัยโดยกฎหมายและที่ไม่สามารถยกเว้น หรือแก้ไขโดยข้อตกลง ฟิลิปส์ไม่ได้ให้การรับประกันทั้งแบบชัดเจนและเป็นนัย (ไม่ว่าจะโดยพระราชบัญญัติ ภายใต้กฎหมาย หรืออื่น ๆ) และไม่รับประกันความพึงพอใจในคุณภาพ ความสามารถเชิงพาณิชย์ หรือความเหมาะสมในการใช้งานเฉพาะใด ๆ

การรับประกันที่ฟิลิปส์ให้ความคุ้มครองต่อความเสียหายที่เกี่ยวข้องกับการซื้อหรือการใช้ผลิตภัณฑ์ ไม่ว่าจะเป็นประเภทใด หรือด้วยสาเหตุใด ๆ หรือรูปแบบใด ๆ หรือด้วยการแสดงหลักฐานใด ๆ (เช่น สัญญา) จะจำกัดที่วงเงินไม่เกินราคาที่ คุณจ่ายไปในการซื้อผลิตภัณฑ์

นอกจากนั้น ฟิลิปส์ยังไม่รับผิดชอบต่อความเสียหายที่เกิดจากการใช้งานอย่างสมบุกสมบันการใช้งานพิเศษ อุบัติเหตุ หรือความเสียหายต่อเนื้อที่ที่เกิดตามมา (รวมถึงความเสียหายจากการใช้งาน การเสียเวลาความไม่สะดวกสบาย ความเสียหายเชิงพาณิชย์ การสูญเสียผลกำไรการสูญเสียโอกาสทางธุรกิจ ค่าใช้จ่ายจากการชดเชยสินค้าหรือบริการ การลงทุน การสูญเสียชื่อเสียง หรือการสูญเสียข้อมูล และที่อ้างโดยบุคคลที่สาม) ซึ่งเป็นผลมาจากการซื้อหรือการใช้ผลิตภัณฑ์ ถึงขอบเขตสูงสุดที่กฎหมายอนุญาต ไม่ว่าฟิลิปส์จะแนะนำโอกาสเกิดความเสียหายดังกล่าวหรือไม่ ข้อจำกัดเหล่านี้จะถือปฏิบัติโดยไม่คำนึงถึงความล้มเหลวของวัตถุประสงค์ที่สำคัญของวิธีแก้ไขแบบจำกัดใด ๆ

การรับประกันแบบจำกัดนี้แสดงถึงข้อตกลงเฉพาะแบบสมบูรณ์ระหว่างผู้บริโภคและฟิลิปส์เกี่ยวกับผลิตภัณฑ์ เซลลูลาร์นี้ ซึ่งถือว่ามีค่าความสำคัญเหนือกว่าข้อตกลงใด ๆ ระหว่างฝ่าย ทั้งแบบเป็นลายลักษณ์อักษรและไม่เป็นลายลักษณ์อักษร และสื่ออื่น ๆ ทั้งหมดระหว่างฝ่ายที่เกี่ยวข้องกับข้อความในการรับประกันแบบจำกัดนี้ ฟิลิปส์ไม่อนุญาตให้ผู้ส่งของ ผู้ค้าปลีก เอเจนต์ตัวแทนจำหน่าย ลูกจ้าง หรือพนักงานของฟิลิปส์แก้ไขหรือเปลี่ยนแปลงการรับประกันแบบจำกัดนี้ และคุณต้องไม่มีมติถือตามสิ่งที่ถูกแก้ไขดังกล่าว

การรับประกันแบบจำกัดนี้ไม่มีผลต่อสิทธิ์ตามพระราชบัญญัติของผู้บริโภคภายใต้กฎหมายในประเทศที่บังคับใช้