



**PHILIPS**

# Seznámení se s vaším telefonem

Na zadní straně telefonu: vnější displej

Displej

 tlačítko fotoaparátu<sup>(2)</sup> a MMS


 Přijem hovoru


Postranní tlačítka (hlasitost)

Konektor baterie

Konektor sluchátka



Navigační tlačítka<sup>(1)</sup> a 

 tlačítko SMS a Zvukové nahrávky

Ukončení hovoru,  zap./vyp.

Tlačítko Zrušit

Alfanumerická tlačítka

Mikrofon


<sup>(1)</sup> Navigační tlačítka jsou v manuálu reprezentovány následujícími symboly: vlevo ◀ / ▶ vpravo, nahoru ▲ / ▼ dolu.

<sup>(2)</sup> Volitelné, funkce kamera jako příslušenství není obsažena ve standardním balení a je prodávána samostatně.


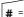
*Philips neustále pracuje na zdokonalování svých výrobků. Z tohoto důvodu si Philips vyhrazuje právo na změnu údajů uvedených v tomto návodu, a to bez předchozího upozornění. Philips dohlíží na správnost zde uvedených informací, ale v žádném případě neručí za případné chyby, přehlédnutí, nebo jiné rozdíly mezi tímto návodem a v něm popisovaným produktem. Telefon je určený pro síť GSM/GPRS.*

## Dostupné funkce


Zapnutí/vypnutí telefonu

Podržte  .

Zadání PIN kódu

Tlačítka číslic zadejte váš kód PIN a potvrďte jej stiskem  nebo  .

Uskutečnění hovoru

Tlačítka číslic zadejte telefonní číslo a stiskněte  .












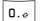
Přijem hovoru

Po zazvonění telefonu stiskněte  .

Konec hovoru

Stiskněte  .

Pozn.: Tento návod je shodný/použitelný i pro Philips 650.

Odmítnutí hovoru	Stiskněte  nebo přidržte stisknuté boční tlačítko (v tomto případě při zavěšení telefonu). <i>Krátkým stiskem bočního tlačítka umlčíte vyzvánění při příchozím hovoru.</i>	Použití <a href="#">Tel. seznamu</a>	Pomocí ▲ nebo ▼ se můžete v seznamu pohybovat a stiskem  zvolené číslo vytočíte.
Nastavení hlasitosti vyzvánění	Podržte stisknuté příslušné boční tlačítko v pohotovostním režimu při otevřeném telefonu. <i>Krátkým stiskem bočního tlačítka umlčíte vyzvánění při příchozím hovoru.</i>	Zobrazení nabídky <a href="#">Seznam hovorů</a>	V pohotovostním režimu stiskněte ▲ nebo  . Podržetím tlačítka  se zobrazí naposledy volané číslo.
Nastavení hlasitosti hovoru	Během hovoru tiskněte příslušné boční tlačítko.	Návrat do předchozí nabídky	Stiskněte  .
Přístup k hlavní nabídce	V pohotovostním režimu stiskněte  .	Rychlý návrat z nabídky do pohotovostního režimu	Podržte  nebo stiskněte  .
Zobrazení nabídky <a href="#">Tel. seznam</a>	V pohotovostním režimu stiskněte ▼.	Aktivace naprogramovaných příkazů <a href="#">Hlasové povely</a>	Podržte tlačítko  .
		Rychle otevřít nabídku <a href="#">MMS</a>	V pohotovostním režimu stiskněte  .
		Rychle otevřít nabídku <a href="#">SMS</a>	V pohotovostním režimu stiskněte  .
		Spuštění prohlížeče <a href="#">WAP</a>	Podržte  .

---

**Spuštění funkce**  
Kalkulačka


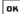
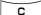
V pohotovostním režimu stiskněte ◀ .

---

**Spuštění funkce** Diář

V pohotovostním režimu stiskněte ▶ .

## Přístup do menu

Do hlavního menu vstoupíte stiskem  v pohotovostním režimu. Menu procházejte pomocí navigačních tlačítek, stiskem  vyberete funkci nebo položku, stiskem  volbu zrušíte. Zobrazí se další menu nebo seznam.

---

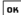
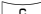
*Stiskem tlačítek ▲ nebo ▼ přepnete mezi dvěma možnými nastaveními, například Aktivovat/Deaktivovat, Zapnout/Vypnout, zvýšení/snížení hodnoty, apod.*

---

Při procházení seznamu se na pravé straně zobrazuje ukazatel aktuální pozice v seznamu. Pomocí navigačních tlačítek můžete zvolit nebo nastavit

všechny funkce telefonu, jejichž podrobný popis naleznete v příslušných kapitolách tohoto návodu.

## Události

Některé události mohou změnit displej v pohotovostním režimu (zmeškané hovory, nová zpráva apod.). Stiskem  přejdete do příslušné nabídky, podržením  se vrátíte do pohotovostního režimu.

# Obsah

1. Začínáme .....	1	4. Psaní textu a čísel .....	11
Vložení SIM karty .....	1	Psaní textu pomocí T9® .....	11
Zapnutí telefonu .....	2	Základní psaní textu .....	12
Nastavení data a času .....	2	5. Telefonní seznam .....	13
Kopírování telefonního seznamu		Nastavení .....	13
SIM karty .....	2	Přidání kontaktů do telefonního seznamu ..	14
Nabíjení akumulátoru .....	3	Úprava a správa kontaktů v seznamu .....	15
2. Hlavní funkce .....	4	Fotocall: můžete vidět i slyšet kdo volá ....	15
Správa a prohlížení telefonního seznamu ....	4	6. Nastavení .....	17
Uskutečnění hovoru .....	4	Zvuky .....	17
Příjem a ukončení hovoru .....	4	Displej .....	18
Změna typu vyzvánění .....	5	Zkratky .....	19
Vypnutí vyzvánění (tichý režim) .....	5	Bezpečnost .....	20
Hovor s HF .....	5	Síť .....	22
Zapnutí vibračního vyzvánění .....	5	Datum a čas .....	23
Zjištění vašeho telefonního čísla .....	5	Auto zapnutí/vypnutí .....	24
Nastavení hlasitosti reproduktoru .....	6	Jazyk .....	24
Vypnutí/zapnutí mikrofonu .....	6	Profily .....	25
Nahrání hovoru .....	6	7. Zprávy .....	26
Vymazání seznamu hovorů .....	6	SMS .....	26
Vymazání SMS zpráv .....	6	E-Mail .....	29
Vymazání telefonního seznamu .....	7	SMS zprávy sítě .....	35
3. Struktura nabídek .....	8		

Okamžitá zpráva .....	36	12. Informace o hovorech .....	55
MMS .....	36	Nastavení hovorů .....	55
<b>8. Infračervený port .....</b>	<b>42</b>	Počítadla hovorů .....	57
Umístění zařízení .....	42	Seznam hovorů .....	57
Posílání dat .....	42	<b>13. Služby operátora .....</b>	<b>59</b>
Příjem dat .....	42	WAP .....	59
Použití telefonu jako modemu .....	43	DTMF tóny .....	62
<b>9. Multimédia .....</b>	<b>44</b>	Uskutečnění druhého hovoru .....	62
Zvukové album .....	44	Příjem třetího hovoru .....	63
Album obrázků .....	44	Příjem druhého hovoru .....	63
TV slideshow .....	46	Konferenční hovor .....	63
Ukázka - demo .....	47	Explicitní přesměrování hovoru .....	64
Stav paměti .....	47	<b>14. Fotografování .....</b>	<b>65</b>
Fotoaparát .....	48	Dostupné funkce .....	65
<b>10. Zábava .....</b>	<b>49</b>	Pořízení obrázků .....	66
Hra cihly .....	49	Nastavení .....	68
JAVA .....	49	<b>Ikony a symboly .....</b>	<b>70</b>
<b>11. Užitečné .....</b>	<b>51</b>	<b>Odstraňování problémů .....</b>	<b>71</b>
Kalkulačka .....	51	Opatření .....	74
Mezinárodní hodiny .....	51	Originální příslušenství Philips .....	78
Budík .....	52	Hodnota SAR pro koncové	
Diář .....	53	uživatele .....	80
Zvukové nahrávky .....	54		

# I • Začínáme

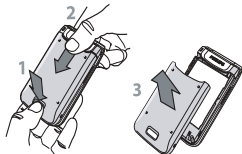
*Před použitím telefonu si pečlivě přečtěte kapitulu „Bezpečnostní upozornění“.*

Abyste mohli telefon používat, musíte vložit platnou SIM kartu, kterou obdržíte u vašeho prodejce nebo GSM operátora. SIM karta obsahuje informace o vašem tarifu, vaše telefonní číslo a zároveň je vybavena pamětí pro ukládání telefonních čísel a textových zpráv (viz kapitola „Telefonní seznam“ na str. 13).

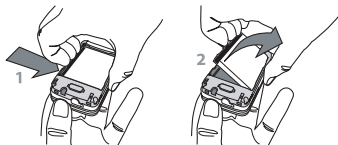
## Vložení SIM karty

*Před vyndáváním baterie se ujistěte, že je telefon vypnutý.*

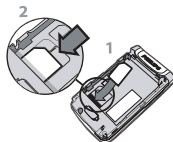
1. Zatlačte pojistku zadního krytu telefonu, posuňte kryt dolů a zvedněte jej.



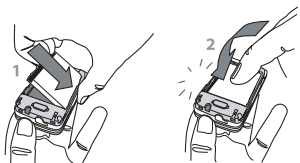
2. Zvedněte baterii na pravé straně za černé vybrání/úchytky dle ilustrace níže a současně uvolněte pojistky na vnějších stranách úchytek baterie.



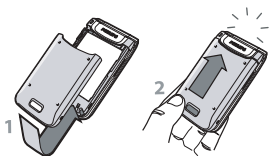
3. Vyndejte SIM kartu z obalu a zasuňte ji do štěrbiny až na doraz. Dbejte přitom, aby kontakty byly směrem dolů a zkosený roh SIM karty byl správně natočen.




4. Vložení baterie: nejdříve umístěte pravou stranu (kontakty dolů) k pravému okraji telefonu a poté zatlačte až zaklapne.

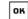
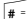



5. Zasuňte zpět kryt baterií až zaklapne. Před použitím telefonu odstraňte ochrannou fólii z displeje.



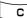
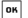
## Zapnutí telefonu

1. Telefon zapnete stiskem tlačítka .
2. Je-li třeba, zadejte kód PIN (to jest 4 až 8-místný bezpečnostní kód vaší SIM karty). PIN kód je na kartě již nastaven a sdělí vám jej váš prodejce nebo operátor. Postup pro změnu PIN kódu viz

str. 22. Stiskem  nebo  potvrďte (při omylu stiskněte ).

*Zadáte-li po sobě třikrát chybný PIN kód, vaše SIM karta se zablokuje. Pro její odblokování budete potřebovat kód PUK, který si musíte vyžádat od vašeho operátora.*

## Nastavení data a času

Po prvním zapnutí telefonu budete požádáni o nastavení data a času pomocí numerických tlačítek (číslíci vymažete stiskem ). Nastavení data potvrďte stiskem .



*Podrobnější informace o datu a času naleznete na str. 23.*

## Kopírování telefonního seznamu SIM karty

*Pokud při prvním zapnutí telefonu nezkopírujete telefonní seznam ze SIM karty, viz „Kopírovat do telefonu“ na str. 13.*

Telefon rozpozná SIM kartu již obsahující seznam a nabídne možnost zkopírování seznamu z karty



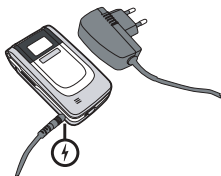
přímo do telefonu. Zkopírování můžete odmítnout stiskem  nebo potvrdit stiskem .

## Nabíjení akumulátoru

Telefon je napájen nabíjecím akumulátorem. Nový akumulátor je částečně nabitý. Na slabý akumulátor upozorňuje výstražná zpráva (je-li tato funkce aktivována). Pokud je baterie úplně vybitá, objeví se ikona teprve po 2 až 3 minutách nabíjení.

*Pokud odejmete baterii při zapnutém telefonu, můžete přijít o všechna osobní nastavení.*

1. Při nasazeném akumulátoru a zavřeném zadním krytu telefonu připojte konektor nabíječky (dodávána v krabici spolu s telefonem) do zásuvky na levé straně telefonu. Nabíječku zapojte do síťové zásuvky.



2. Symbol baterie na displeji zobrazuje stav nabíjení:

- Nabití telefonu trvá přibližně 1,45 hodiny. Nabíjení signalizují 4 postupně se objevující indikátory.
- když jsou všechny 4 proužky v klidu, je akumulátor plně nabitý: odpojte nabíječku. Kapacita akumulátoru závisí na síti a podmínkách používání, doba hovoru dosahuje 2 až 8,5 hodiny a v pohotovostním režimu telefon vydrží 200 až 850 hodin. Tato doba je závislá na osobním nastavení telefonu, prostředí, ve kterém je používán, stáří baterie apod.

*Nabíječka připojená k telefonu po úplném nabití nezpůsobí poškození akumulátoru. Nabíječku lze vypnout pouze jejím odpojením ze sítě, proto používejte snadno přístupnou zásuvku. Nabíječku můžete také připojit k IT zdroji (pouze v Belgii).*

## 2 • Hlavní funkce

### Správa a prohlížení telefonního seznamu



Tel. seznam

V pohotovostním režimu stiskněte tlačítko . Podle typu vybraného seznamu (na kartě SIM nebo v telefonu) může být zobrazený obsah různý: podrobnosti naleznete na straně „Telefonní seznam“ na str. 13.

Pro prohlížení telefonního seznamu během hovoru stiskněte a vyberte **Zobraz seznam**, stiskněte a požadovaný záznam zvolte pomocí nebo . Dvojitým stiskem tlačítka se vrátíte k původnímu zobrazení displeje při hovoru.

*V telefonním seznamu stiskněte , vložte počáteční písmena hledaného jména a stiskem se přesunete přímo k hledanému jménu.*

### Uskutečnění hovoru

1. V pohotovostním režimu zadejte tlačítky požadované telefonní číslo. Chybně zadanou číslici vymažete stiskem .

2. Zadané číslo vytočíte stiskem a hovor ukončíte stiskem tlačítka .

*U mezinárodních čísel zadávejte místo obvyklého předčíslí znak „+“ podržením .*

### Příjem a ukončení hovoru


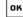
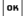
Při příjmu hovoru se zobrazí číslo volajícího. Pokud je číslo uloženo v aktuálním telefonním seznamu, zobrazí se místo čísla příslušné jméno. (Má-li vám volající osoba zamezenou identifikaci volajícího, zobrazí se na displeji **Skryté číslo** i když máte volající osobu uloženou v telefonním seznamu.)


1. Hovor přijmete stiskem . Je-li funkce **Aktivní flip** na **Zapnout**, stačí otevřít telefon (viz str. 55).
2. Odmítnout hovor můžete stiskem . Pokud máte zapnutou funkci „Přesměrování“ (viz str. 55), bude hovor přesměrován na jiné číslo nebo do hlasové schránky.
3. Hovor ukončíte stiskem nebo zavřením telefonu.

*V režimu Ticho (viz další strana) nebude telefon vyzvánět. Pokud máte nastavenou volbu Lib. tlačítkem (viz str. 56), můžete hovor přijmout stiskem libovolného tlačítka (s výjimkou ).*

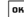
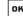
## Hovor s HF

*Pro větší pohodlí a bezpečnost oddalte při používání handsfree telefon od ucha, a to zvláště při zvyšování hlasitosti.*

1. Pokud je vybrán telefonní seznam na SIM kartě: vyberte položku v telefonním seznamu, dvojným stiskem  se dostanete do další úrovně menu, vyberte **Hovor s HF** a stiskem  číslo vytočíte.
2. Pokud je vybrán telefonní seznam v telefonu: stejným postupem zavoláte výchozí číslo. Pokud máte k jednomu jménu uloženo více čísel, stiskem ◀ nebo ▶ můžete vybrat jiné číslo ze seznamu, poté stiskněte  a zvolte **Hovor s HF**.

*Pokud již telefonujete, pro přepnutí na handsfree nebo pro návrat do normálního režimu hovoru podržte stisknuté tlačítko .*

## Změna typu vyzvánění

Vyberte **Nastavení > Zvuky > Typ zvonění**, stiskněte  a posunutím ▲ nebo ▼ vyberte vyzvánění ze seznamu. Stiskem  volbu potvrdíte.

## Vypnutí vyzvánění (tichý režim)



Potichu

Pokud nechcete, aby telefon při příjmu hovoru vyzváněl, deaktivujte vyzvánění vybráním **Nastavení > Zvuky > Potichu** a poté **Zapnout**.

*Rovněž můžete vypnout vyzvánění příchozího hovoru stiskem bočního tlačítka.*

## Zapnutí vibračního vyzvánění



Vibrace

Pokud chcete, aby telefon při příchozím hovoru vibroval, aktivujte vibrační vyzvánění zvolením **Nastavení > Zvuky > Vibrace** a poté **Zapnout**.

*Zapnutím vibračního vyzvánění nevypnete zvonění telefonu. Pokud má telefon při příchozím hovoru pouze vibrovat, aktivujte výše popsáním postupem režim Potichu.*

*Po připojení nabíječky se vibrační vyzvánění automaticky deaktivuje.*

## Zjištění vašeho telefonního čísla

Chcete-li zjistit vaše vlastní telefonní číslo, stiskněte v pohotovostním režimu ▼ a vyberte **Vlastní č. > Zobrazit**. Vaše telefonní číslo se zobrazí, pokud je

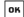

uloženo na SIM kartě. Pokud uloženo není, zvolte **Nová** a pokračujte uvedeným postupem.

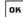

*Pokud je vaše telefonní číslo uloženo v seznamu, můžete jej zobrazit během hovoru. Viz „Správa a prohlížení telefonního seznamu“ na str. 4.*

## Nastavení hlasitosti reproduktoru

Během hovoru můžete stiskem postranních tlačítek zesílit/zeslabit hlasitost.

## Vypnutí/zapnutí mikrofonu

Během hovoru můžete vypnout mikrofon a volající vás neuslyší. Během hovoru stiskněte , vyberte **Ztlumit** a poté stiskněte opět .

Pro opětovné zapnutí mikrofonu během hovoru stiskněte , vyberte **Zrušit ztlumení** a volbu potvrďte stiskem .

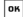
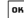

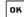
## Nahrání hovoru



Nahrát dialog

*V některých státech je nahrávání rozhovoru regulováno zákonem. Proto doporučujeme informovat volající o záměru nahrávat hovor a skutečně nahrávat až po jejich souhlasu. Veškeré nahrávky by měly zůstat*

*v soukromí. 1 minuta je maximální délka nahrávky (viz „Zvukové nahrávky“ na str. 54).*

Chcete-li nahrávat během hovoru, stiskněte , vyberte **Nahrát dialog** a stiskněte . Stiskem ,  nebo zavěšením hovoru se nahrávání ukončí: Editační okno umožňuje nahrávku pojmenovat a nahrávka je pak dostupná z menu **Multimedia** > **Zvukové album**.



Ukončíte-li hovor zavřením flipu telefonu, nebude nahrávka uložena.

*Pokud nejprve zvolíte Ztlumit a poté teprve Nahrát dialog, nahraje se pouze hlas druhé strany.*


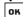
## Vymazání seznamu hovorů



Vynulovat

Seznam uskutečněných hovorů vymažete stiskem  a poté výběrem **Info o hovoru** > **Seznam hovorů** > **Vynulovat**. Pro vymazání seznamu stiskněte dvakrát tlačítko .

## Vymazání SMS zpráv

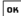
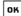
Všechny SMS zprávy najednou vymažete stiskem  a poté výběrem **Zprávy** > **SMS** > **Čist SMS** > **Smazat vše**. Pro vymazání všech SMS zpráv stiskněte dvakrát tlačítko .

---

*Všechny SMS zprávy můžete také vymazat z nabídky Archiv SMS. Vymazáním zpráv uvolníte místo v paměti a umožníte tím tak příjem nových zpráv.*

---

## Vymazání telefonního seznamu

Celý telefonní seznam můžete najednou vymazat stiskem  a poté výběrem **Tel. seznam > Nast. tel. seznamu > Smaž tel. seznam**. Pro vymazání telefonního seznamu stiskněte tlačítko  .

---

*Touto funkcí můžete vymazat POUZE telefonní seznam uložený v telefonu, nikoliv na SIM kartě.*

---

## 3 • Struktura nabídek

Následující tabulka obsahuje úplnou strukturu nabídky ovládání telefonu. Pro každou položku je uvedeno číslo strany, na které naleznete více informací o funkci nebo nastavení.



### Nastavení str. 17

#### Zvuky str. 17



Potichu / Hlasitost vyzvánění / Typ zvonění / Zvuk SMS/MMS / Ekvalizér / Tóny tlačítek / Zvukové signály / Vibrace



#### Displej str. 18

Animace / Podsvícení / Tapeta / Kontrast



#### Zkratky str. 19

Klávesové zkratky / Hlasové povely / Hlasové vytáčení



#### Bezpečnost str. 20

Veřejná jména / Blokování hovorů / Změna kódů / Ochrana PIN

#### Sít str. 22



GPRS připojení / Registrace do sítě / Preferované sítě / Nastavení přístupu

#### Datum a čas str. 23



Zobrazení hodin / Nastavit datum / Domácí časová zóna / Letní čas / Nastavit čas



#### Jazyk str. 24

*Seznam dostupných jazyků*



#### Auto zapnutí/vypnutí str. 24



#### Profily str. 25



### Zprávy str. 26

#### SMS str. 26



Odeslat SMS / Odeslání SMS více příjemcům / Čist SMS / Nastavení SMS/ Archiv SMS / Odeslat SMS více příjemcům



#### E-Mail str. 29

*Pro každou dostupnou schránku:*  
Nastavení / Otevří schránku / Odeslat poštu



**SMS zprávy sítě str. 35**

Příjem / Téma / Kód oblasti



**Okamžitá zpráva str. 36**



**MMS str. 36**

Nová MMS / Doručené / Koncepty /  
Šablony / Odeslané / Nastavení



**Telefonní seznam str. 13**



**Zobraz seznam str. 4**



**Nastavení str. 13**

Smaž telefonní seznam / Zvolit seznam /  
Nastavení/správa skupin / Kopírovat do  
telefonu



**Zábava str. 49**



**Hra cihly str. 49**



**JAVA str. 49**



**Pracovní str. 51**



**Kalkulačka str. 51**



**Mezinárodní hodiny str. 51**

Místní nastavení / Mezinárodní hodiny /  
Nastavění mezinárodních hodin



**Budík str. 52**



**Diář str. 53**




**Zvukové nahrávky str. 54**



**Informace o hovorech str. 55**

### Nastavení hovorů str. 55

 Aktivní flip / Přesměrování / Hlasové schránky / Automatické opakování vytáčení / Příjem hovoru libovolným tlačítkem / Čekající (druhý) hovor / Identifikace volajícího



### Seznam hovorů str. 57

Seznam hovorů / Vynulovat



### Počítadla hovorů str. 57

GSM info



### Infračervený port str. 42



### Multimédia str. 44



### Album obrázků str. 44

Seznam dostupných obrázků



### Zvukové album str. 44

Seznam dostupných zvuků



### Ukázka - demo str. 47



### Stav paměti str. 47



### TV slideshow str. 46



### Fotoaparát str.65

*Toto menu je dostupné, je-li připojen fotoaparát.*



### Služby operátora str. 59

#### Servisní čísla



*Čísla uvedená v této nabídce závisí na operátorovi a vašem tarifu, podrobné informace získáte u svého operátora.*



#### WAP

#### Služby +



*Tato nabídka závisí na operátorovi a vašem tarifu, podrobné informace získáte u svého operátora.*



## 4 • Psaní textu a čísel

Text můžete psát v editovacím okně dvěma způsoby: buď pomocí funkce prediktivního vkládání textu T9® nebo obyčejným psaním textu. K dispozici jsou navíc další dva režimy pro psaní čísel a interpunkce. Ikony zobrazující se na displeji udávají aktuální režim vkládání textu.

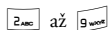
### Psaní textu pomocí T9®

Prediktivní vkládání textu T9® je inteligentní editační funkce usnadňující psaní zpráv, která využívá k vyhledávání průběžně psaných slov rozsáhlý slovník. Funkce usnadňuje rychlé vkládání textu. Pro každé písmeno slova stisknete tlačítko s příslušným písmenem pouze jednou: po každém stisku tlačítka se provádí analýza a funkce T9® zobrazí návrh slova. Pokud je možné použitými tlačítky sestavit více slov, je slovo připravené k vložení zvýrazněno: stiskem ◀ nebo ▶ můžete procházet seznam a vybírat ze slov navržených funkcí T9® (viz následující příklad).

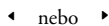
*Funkce T9® nemusí být dostupná pro všechny jazyky.*

### Použití

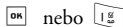
Písmena abecedy a symboly jsou přiřazené tlačítkům následovně:



Psaní písmen.



Procházení seznamu nabídnutých slov.



Potvrzení vybraného slova.



Stiskem smažete jeden znak, podržením smažete celý text.



Přepnutí mezi Standardními, VELKÝMI a malými písmeny.





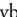
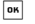



Přepíná mezi T9®, základním režimem a psaním číslic.


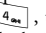


Přepíná na psaní symbolů a interpunkčních znamének. Stiskem ▶ procházíte symboly. Další symboly zobrazíte stisky ▼ nebo ▲ .

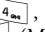



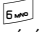
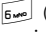

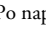
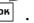
### Příklad: napsání slova „home“:

1. Stiskněte    . Na obrazovce se objeví první slovo ze slovníku: **Good**.
2. Stiskem  vyberte ze seznamu **Home**.
3. Stiskem  nebo  potvrďte výběr slova **Home**.

## Základní psaní textu

Pokud chcete zadávat text základním způsobem, stiskněte . Při psaní tímto způsobem je nutné pro napsání požadovaného znaku stisknout tlačítko opakovaně: písmeno „h“ je druhé v pořadí na tlačítku , takže pro jeho zadání musíte tlačítko stisknout dvakrát.


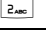
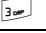
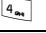
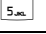


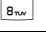

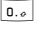
### Příklad: napsání slova „home“:

Stiskněte ,  (GHI), , ,  (MNO),  (MNO), ,  (DEF). Po napsání celé zprávy stiskněte .

Písmena, číslice a symboly jsou umístěny na tlačítkách následovně:

#### Krátký stisk

#### Dlouhý stisk

	mezera . , @ / : ; " ' ! ; ? ; # + - * = % < > ( ) & £ \$ ¥ _	1
	a b c 2 à ä å æ ç	2
	d e f 3 é è Δ Φ	3
	g h i 4 Γ ì	4
	j k l 5 Λ	5
	m n o 6 ñ ò ö	6
	p q r s 7 β Π Θ Σ	7
	t u v 8 ü ù	8
	w x y z 9 ø Ω Ξ Ψ	9
	Malá/velká písmena	0

## 5 • Telefonní seznam

V nabídce **Tel. seznam** můžete zvolit jeden ze dvou možných seznamů: telefonní seznam na SIM kartě (počet záznamů závisí na kapacitě SIM) nebo telefonní seznam ve vašem telefonu (až 999 jmen). Při zadávání nových jmen do jednoho z **Tel. seznamů** budou záznamy ukládány pouze do tohoto zvoleného seznamu.

*Nejvyšší počet jmen a karet událostí v seznamu je 999 za předpokladu, že další aplikace (poznámky, zvuky, obrázky apod.) nevyužívají větší objem paměti telefonu.*

### Nastavení

#### Zvolit seznam



Zvolit seznam

Toto menu umožňuje zvolit telefonní seznam k používání, buď **Na SIM kartě** nebo **V telefonu**. Stiskem **▲** nebo **▼** vyberte telefonní seznam. **Kontakty** přidané do vybraného telefonního seznamu lze poté zkopírovat do druhého seznamu pomocí volby **Kopírov. na SIM** nebo **Kopírov. do tel.**

Váš mobilní telefon pracuje v jednom okamžiku pouze s jedním telefonním seznamem a ignoruje informace týkající se druhého seznamu. Čili pokud je například kontakt „Novák“ v obou telefonních seznamech a v telefonu jej vymažete, zůstane na SIM kartě nezměněn.

#### Smaž telefonní seznam



Smaž tel. seznam

Vymazání všech kontaktů najednou. Touto funkcí můžete vymazat **POUZE** telefonní seznam uložený v telefonu, nikoliv na SIM kartě.

#### Kopírovat do telefonu



Kopírov. do tel.

Kopírovat telefonní seznam ze SIM karty do telefonu můžete i ručně (užitečné v případě, že odmítnete automatické kopírování po prvním použití SIM karty).

*Příkaz **Kopírov. do tel.** zkopíruje obsah SIM karty do seznamu na vašem telefonu. Výběrem této funkce dvakrát se jména budou duplikovat.*

#### Správa skupin



Správa skupin

Umožňuje práci se skupinami, přejmenovávání a přiřazování melodií a obrázků jednotlivým skupinám.

*Jména (kontakty) přiřadíte skupinám ze seznamu Tel. seznam. Viz „Fotocall: můžete vidět i slyšet kdo volá“ na str. 15.*

## Přidání kontaktů do telefonního seznamu

### Do telefonního seznamu na SIM kartě

1. V pohotovostním režimu stiskněte ▾ a vyberte <Nová>.
2. Zadejte požadované jméno a číslo a poté typ čísla přiřazeného tomuto jménu (Telefon, Fax nebo Data) a stiskem  uložte jméno do telefonního seznamu.

*Číslo je omezeno na 40 cifer, další omezení může vyplynout z možností vaší SIM karty. Uložíte-li číslo s mezinárodní a místní předvolbou, můžete číslo vytáčet odkudkoli.*

### Do seznamu v telefonu

1. V pohotovostním režimu stiskněte ▾ a vyberte <Nová>. Zadejte jméno a příjmení (až 20 znaků latinské abecedy). Jedno z políček může zůstat prázdné, alespoň jedno však musíte vyplnit.

2. Vyberte **Typ čísla**. Numerická políčka mohou obsahovat až 40 cifer a jedno znaménko „+“ a alfanumerická políčka (e-mail a poznámky) umožňují vložit až 50 znaků latinské abecedy. Každý kontakt nabízí maximálně 5 numerických políček (např. 2 mobilní čísla, 3 pracovní čísla, e-mail adresu a textovou poznámku).
3. V případě potřeby můžete vybrat skupinu, do které má kontakt patřit.

### Vlastní čísla

Volba **Vlastní č.** v telefonním seznamu by měla obsahovat vaše telefonní číslo. Pokud položka vaše číslo neobsahuje, doporučujeme číslo mobilního telefonu a také další informace zadat.

*Přestože mohou být všechna pole prázdná, nelze položku Vlastní číslo vymazat.*

### Číslo tísňového volání



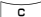

Vytočením čísla tísňového volání kontaktujete nejbližší středisko integrovaného záchranného systému. Ve většině případů můžete na tísňové číslo volat i když nezadáte kód PIN.

*Standardní číslo tísňového volání v Evropě je 112 (ve Velké Británii také 999).*


## Fotocall: můžete vidět i slyšet kdo volá



*Tato funkce je dostupná pouze pokud máte zvolený seznam v telefonu, nikoliv na SIM kartě.*

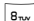
Vlastnost Fotocall umožňuje označit skupinu jménem („Přátelé“, „Kancelář“, apod.) a přiřadit jí obrázek (ze seznamu **Album obrázků**) a melodii (ze seznamu **Vyzvánění**). Do skupiny pak můžete zařadit jedno nebo více jmen: Pokud zavolá kontakt zařazený do skupiny, zobrazí se jméno kontaktu uložené v seznamu společně s obrázkem příslušné skupiny a bude vyzvánět melodií přiřazená této skupině.

1. Zvolte **Tel. seznam > Nast. tel. seznamu > Správa skupin**. Přejmenujte identifikátor skupiny („Přátelé“, „Děti“, apod.), poté vyberte **Melodii** a **Obrázek** příslušející této skupině.
2. Podržením tlačítka  se přepnete do pohotovostního režimu, stiskem pak  zobrazíte obsah vašeho telefonního seznamu.
3. Vyberte kontakt, který chcete přiřadit do této skupiny, poté vyberte **Vyber skupinu** a vyberte požadovanou skupinu.

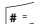

## Úprava a správa kontaktů v seznamu

V pohotovostním režimu stiskněte . Zobrazí se kontakty uložené v telefonním seznamu. Nalezení požadovaného jména:


 až 

Stiskněte tlačítko s písmenem, na které chcete v seznamu přejít (např. stiskněte dvakrát  pro přechod k písmenu „U“). Zobrazí se první jméno začínající tímto písmenem.



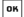
Stiskněte , vložte počáteční písmena hledaného jména a stiskem  se přesunete přímo k hledanému jménu.

### Na SIM kartě

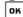
Vyberte jméno z telefonního seznamu na SIM kartě a poté stiskem  zobrazte následující možnosti:

- Hovor s HF
- Volat
- Odeslat SMS
- Odeslat MMS
- Hlasové vytáčení
- Rychlé vytáč.
- Kopírov. do tel.
- Smazat
- Změnit

## V telefonu

Vyberte jméno z telefonního seznamu v telefonu a poté stiskem  zobrazte následující možnosti:

- Změnit jméno
- Volat
- Hovor s HF
- Odeslat SMS
- Odeslat MMS
- Ukázat
- Vyber skupinu
- Přes IrDA
- Smazat

Vyberte **Ukázat** pro zobrazení seznamu všech čísel nebo polí uložených pro daný kontakt, poté **<Nová>** pro vytvoření nového pole pro tento kontakt. Vyberte jedno z čísel a stiskem  zobrazte druhou sadu voleb, kterými jsou:

**Nast. výchozí** První zadané číslo bude nastaveno jako výchozí. Objeví se na prvním místě v seznamu a bude automaticky vytáčeno při stisku tlačítka vytáčení. Pomocí této volby můžete nastavit jako výchozí jiné číslo.

### Kopírov. na SIM

Pro zkopírování kontaktu z telefonního seznamu v telefonu na SIM kartu (tak bude seznam na SIM vždy aktuální, například při použití jiného telefonu).

### Ukázat

Pro zobrazení podrobností vybraného pole.

### Změnit typ

Pro změnu nebo definování typu polí vybraného kontaktu.

---

*Textová pole (poznámka a e-mail) mohou být pouze změněna nebo smazána.*

---

## 6 • Nastavení

Nabídka **Nastavení** umožňuje přizpůsobení vašeho telefonu a změnu parametrů vztahujících se k jednotlivým funkcím (zvuky, datum a čas, zabezpečení, apod.). Pomocí nabídky **Profily** můžete změnit současně několik parametrů (viz str. 25).

### Zvuky

#### Potichu



Potichu

Umožňuje nastavit režim **Potichu** na **Zapnout** nebo **Vypnout**. Při nastavení na **Zapnout** budou všechna zvuková upozornění deaktivována a naopak vibrační vyzvánění zapnuto.

*Režim Potichu se také vztahuje na tóny tlačítek.*

#### Hlasitost vyzvánění



Hlasitost vyzv.

Standardně je hlasitost vyzvánění nastavena na **Střední**. Stiskem tlačítek ▲ a ▼ můžete nastavit hlasitost vyzvánění od **Potichu** až na **Zvyšující se**.

#### Typ zvonění



Typ zvonění

Umožňuje nastavit typ vyzvánění. Seznam obsahuje také vámi uložené zvuky a melodie. Procházejte seznamem melodií a vždy chvilku vyčkejte na její přehrání.

*Melodie se nebude přehrávat, pokud je hlasitost vyzvánění nastavena na Vypnout nebo pokud je nastavený režim Potichu (viz výše).*

#### Zvuk SMS/MMS



Zvuk SMS/MMS

Položkou můžete nastavit oznámení nové příchozí zprávy tónem na **Zapnout** nebo **Vypnout**. Při nastavení na **Zapnout** můžete zvuk vybrat z dostupných melodií vyzvánění.

#### Ekvalizér



Ekvalizér

Tato volba umožňuje vybrat z různých zvukových nastavení a je dostupná také během hovoru (v tomto případě procházejte seznamem a vyčkejte několik vteřin, abyste uslyšeli rozdíl).

#### Tóny tlačítek



Tóny tlačítek

Položkou můžete nastavit zvuky tlačítek na **Zapnout** nebo **Vypnout**. I při nastavení na **Vypnout** se budou přehrávat DTMF tóny (viz str. 62).

## Zvukové signály



Zvuk. signály

Položku můžete nastavit na **Zapnout** nebo **Vypnout** pro následující výstražné zvuky:

- Nastala událost naprogramovaná v **Diáři**.
- Máte **Zmeškaný hovor**.
- Když se objeví **Bat. alarm**, je baterie téměř vybitá a potřebuje nabít.
- Pro přehled o délce hovoru můžete nastavit **Minutový tón** (druhý účastník hovoru pípnutí neuslyší).

Zapnutí/vypnutí výše popsaných funkcí provedete stiskem ◀ nebo ▶. Funkce je aktivována, je-li označena .

*Pomocí této nabídky můžete pouze Zapnout nebo Vypnout zvuky výstrah, NIKOLIV nastavovat výstrahy samotné. Například nastavením Diář na Vypnout nezabráníte v zobrazování obrazovky Upomínka (pokud je naprogramována), ale pouze nebude přebíráván příslušný zvuk.*

## Vibrace



Vibrace

Položkou můžete nastavit vibrační vyzvánění na **Zapnout** nebo **Vypnout** pro příchozí hovor, nastavenou událost

diáře, při příjmu nové zprávy a vyzvánění alarmu.

*Vibrační vyzvánění se vždy, když připojíte nabíječku nebo auto adaptér, nastaví na Vypnout.*

## Displej

### Animace



Animace

Umožňuje nastavit animaci jednotlivých menu na **Zapnout** nebo **Vypnout**. Při nastavení na **Zapnout** se bude na displeji rolovat text, jako například zpráva vybraná příkazem nabídky **číst SMS**.

*Zrušením této volby se sníží spotřeba telefonu.*

### Podsvícení



Podsvícení

Umožňuje nastavit **Trvání** podsvícení na jednu z nabízených hodnot. Podsvícení se aktivuje při příchozím hovoru nebo zprávě, při procházení menu atd.

*Deaktivací této funkce snížíte spotřebu telefonu.*

### Tapeta



Tapeta

Umožňuje nastavit položku tapeta na hlavním vnitřním displeji na **Zapnout** nebo **Vypnout**. Je-li zvoleno **Zapnout**, je



zvolený obrázek zobrazen **Normálně** v pohotovostním režimu a **Tmavě** v ostatních případech.

*Pro tapety mohou být použity pouze obrázky JPEG. Vybraná tapeta se v pohotovostním režimu nezobrazí pokud je funkce Mezinár. hodiny nastavena na Zapnout (viz str. 51).*

## Kontrast



Kontrast

Umožňuje nastavit jednu z několika úrovní kontrastu.





## Zkratky

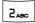
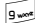

### Klávesové zkratky




Kláv. zkratky

Umožňují nastavit přímý přístup k určitým funkcím pouhým přidržetím tlačítka. Podržetím vybraného tlačítka se automaticky vyvolá funkce nebo vytočí přiřazené číslo (**Rychlé vytáčení**).

*Klávesové zkratky můžete naprogramovat pro tlačítka  až . Následující tlačítka jsou předprogramována:  (volat hlasovou schránku) a  (pro mezinárodní hovor). Některé klávesové zkratky mohou být také nadefinovány nebo zablokovány vaším operátorem.*

Vyberte tlačítko  až  a stiskněte .

Procházejte seznam a vyberte funkci, kterou chcete tlačítku přiřadit a stiskněte . Většina z voleb otevírá menu (např. **Odeslat zprávu** nebo **E-mail**), nebo spouští funkci (jako například **Kalkulačka** nebo **Záznam**).

*Pokud je zvolené tlačítko již nadefinováno můžete jej předefinovat dvojitým stiskem  a volbou Změnit. Zobrazí se seznam dostupných funkcí.*

Klávesovou zkratku použijete podržením tlačítka, které je přiřazeno požadované funkci nebo číslu, které chcete z pohotovostního režimu vyvolat.


### Hlasové povely



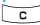
Hlasové povely


Umožňují nastavit přímý přístup k určitým funkcím přiřazením hlasového povelu.

*Hlasové povely můžete přiřadit většině funkcí, které podporují přiřazení Kláv. zkratky.*

1. Vyberte **<Nová>**, procházením seznamu vyberte požadovanou funkci a stiskněte .
2. Při zobrazení **Stiskněte OK a mluvejte**, postupujte podle zobrazených instrukcí. Při **nahrávání** vašeho hlasu byste měli být v **tichém prostředí**.

Jako povel zvolte **jednoduché** a **krátké** slovo a proneste jej **zřetelně**.

3. Další menu nabízí volby **Vymazat**, **Přehrát povel**, **Změň funkci** a **Změň povel**. Stiskem  vytvoříte další hlasový povel.


Hlasový povel použijte tak, že v pohotovostním režimu podržíte tlačítko  a pronesete nahraný povel.

### Hlasové vytáčení


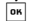


Hlas. vytáčení

Umožňuje nastavit hlasový povel nahráním slova, jehož vyslovením vyvoláte příslušný kontakt.

Postupujte tak, jak je popsáno v předchozím oddíle, v seznamu vyberte požadovaný kontakt a poté stiskněte .

***Pokud je vybrán telefonní seznam v telefonu, vyberte ze zobrazeného seznamu požadované číslo.***

Stejně jako pro **Hlasové povel**, když se objeví **Přidat hl.povel?** stiskněte  a postupujte podle instrukcí na obrazovce. Při hlasovém vytáčení podržte v pohotovostním režimu tlačítko  a pronesením nahraného příkazu vytvoříte požadované číslo.

*Pro hlasové povel a hlasové vytáčení můžete uložit celkem až 15 povelů v závislosti na délce slova (povelu). Uložené hlasové povel jsou k dispozici v příslušných menu a lze je mazat, přehrávat nebo měnit. Dbejte, aby slova pro hlasové povel a vytáčení byla od sebe odlišná.*

## Bezpečnost

### Veřejná jména



Veřejná jména

Volba umožňuje správu seznamu nazývaného **Veřejná jména** a omezovat volání na tento seznam volbou **Seznam omez.**

---

*Tato volba je závislá na tarifu a vyžaduje kód PIN2 (viz str. 22).*

---

Seznam omez.

Umožňuje omezení hovorů na čísla uvedená v seznamu **Veřejná jména**. V tomto případě můžete přistupovat pouze ke jménům uvedeným v seznamu **Veřejná jména** na rozdíl od standardního přístupu k číslům v seznamu **Tel. seznam** v hlavní nabídce.

---

*Tato funkce je závislá na tarifu a vyžaduje kód PIN2 (viz str. 22). Tato volba může mít také vliv na WAP a e-mailová připojení prostřednictvím GPRS.*

---

Veřejná jména

Umožňuje prohlížet, editovat a upravovat vaše **Veřejná jména**. Budete potřebovat kód PIN2.

## **Blokování hovorů**



Blok. hovorů

Pomocí této nabídky můžete omezit používání telefonu na konkrétní hovory

blokováním jak příchozích tak odchozích hovorů. Funkce je závislá na používané síti a vyžaduje speciální blokovací heslo od operátora. Blokování hovorů lze aplikovat na **Příchozí hovory** (**Všechny hovory** nebo **Při roamingu**) a na **Odchozí hovory** (**Všechny hovory**, **Mezinárodní hovory** a **Mezinár. kr. domů**).

---

*Ve všech případech těchto menu platí volba Zrušit pro všechny hovory najednou. Stavové menu vám umožní zjistit, zda je daný typ hovoru blokován nebo ne.*

---

## **Změna kódů**



Změnit kódy

Umožňuje změnit kódy **PIN** a **PIN 2** a navíc také **Kód blokování**. Podle typu SIM karty mohou některé volby vyžadovat bezpečnostní kód PIN2, který získáte od svého operátora.

---

*Při třikrát chybně zadaném kódu PIN2 bude SIM karta zablokována. Pro její odblokování je potřeba kód PUK2, který získáte od vašeho operátora nebo prodejce. Pokud kód PUK zadáte desetkrát po sobě chybně, SIM karta se trvale zablokuje a bude nepoužitelná. Pokud toto nastane, kontaktujte svého operátora nebo prodejce.*

---

## Ochrana PIN



Ochrana PIN

Volbou můžete **Zapnout** nebo **Vypnout** zabezpečení kódem PIN. Při nastavení na **Zapnuto** budete vždy při zapínání telefonu požádáni o zadání kódu PIN.

*Pokud je tato volba nastavená na Vypnout, nebude možné změnit kód PIN.*

## Sít

*V případě služeb GPRS se o podrobnostech informujte u svého operátora. Dále může být nutné pomocí níže popsaných nabídek nastavit GPRS podle doporučení vašeho operátora. V jednotlivých menu nastavte pro každou používanou službu (např., WAP, MMS, e-mail, atd.) metodu přenosu (GSM nebo GPRS).*

## GPRS připojení



GPRS připojení

Nabídka umožňuje nastavit režim připojení mobilního telefonu ke službě GPRS.

### Vždy zapnuto

Telefon se vždy připojí ke službě GPRS. Tato volba umožňuje rychlejší připojení GPRS. Zvyšuje ovšem spotřebu energie.

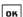
## Pro datové hovory

Telefon se připojí ke službě GPRS pouze v případě potřeby. Toto nastavení snižuje spotřebu energie, ale prodlouží dobu nutnou k navázání spojení.

## Registrace do sítě



Registrovat

Zobrazuje seznam dostupných operátorů při nastavení režimu **Ručně**. Zvolte síť, do které se chcete přihlásit a stiskem tlačítka  volbu potvrďte.

## Preferované sítě



Prefer. sítě

Umožňuje sestavit seznam sítí podle vašeho pořadí. Při nastaveném seznamu bude telefon zkoušet přihlášení do sítí podle vašich preferencí.

## Nastavení přístupu




Nast. přístupu

Pomocí této nabídky můžete vytvořit několik datových profilů: Při použití WAP nebo při posílání multimediálních zpráv (MMS) bude pro připojení k síti GSM nebo GPRS použit vybraný profil.

*Zde popsané volby závisí na vaší smlouvě s operátorem a rozsahu služeb poskytovaných vaším operátorem. Případné chybové hlášení je často způsobeno zadáním*

*nesprávných parametrů: Před prvním použitím se obraťte na vašeho operátora, od kterého získáte informace o správných nastaveních. V některých případech vám mohou být nastavení zaslána prostřednictvím SMS. Některé přednastavené profily mohou být uzamčené a nelze je přepsat ani přejmenovat.*

Zvolte položku ze seznamu a stiskem  se zpřístupní následující volby:

**Změnit jméno** Přejmenování vybraného profilu.

**Zobrazit** Zobrazení všech parametrů vybraného profilu.

**Nastavení GSM** Změna GSM nastavení:

- **Login**,
- **Heslo**,
- **Tel. číslo** potřebné k ustavení spojení a poskytované operátorem (ISDN nebo **Analogové**),
- **Neaktiv. čas**, hodnota delší než 30 vteřin, po které se telefon automaticky odpojí (pokud probíhalo spojení)

**Nastavení GPRS**

Změna GPRS nastavení (stejná políčka jako pro GSM nastavení). Pomocí volby **APN** můžete zadat adresu externí datové sítě, ke které se chcete připojit, textový řetězec sloužící k ustavení spojení.

## Datum a čas

### Zobrazení hodin



Zobrazení hodin

Umožňuje nastavit zobrazení času v pohotovostním režimu na **Analogové**, **Digitální**, **Digitální mini** nebo **Bez hodin**.

### Nastavit datum



Nastavit datum

Datum můžete nastavit stiskem příslušných numerických kláves. Také můžete měnit datum pomocí ▲ nebo ▼.

### Domácí časová zóna

*Nejdříve by mělo být nastaveno časové pásmo a letní/zimní čas (pokud jste nejprve nastavili čas, zkontrolujte jej po nastavení časového pásma znovu).*



Domácí čas. zóna

Umožňuje nastavit vaše časové pásmo vzhledem k času GMT (Greenwich Meridian Time).

## Letní čas

*Toto nastavení se vztahuje pouze na zemi, kde se používá letní a zimní čas.*



Letní čas

Umožňuje změnit letní čas na **Zapnout** (při letním čase) nebo **Vypnout** (v zimním čase). Pokud je zapnut letní čas (nastaven na **Zapnout**) a nastavíte hodiny na 12:00, bude při zpětném nastavení na **Vypnout** čas automaticky přeřizen na 11:00.

## Nastavit čas



Nastavit čas

Čas můžete nastavit stiskem příslušných numerických kláves. Čas můžete také měnit minutu po minutě stiskem ▲ nebo ▼ .

## Auto zapnutí/vypnutí



Auto zap./vyp.

Nabídka vám umožní nastavit čas automatického zapnutí a vypnutí telefonu.

## Auto zapnutí

1. Stiskem ▲ nebo ▼ aktivujete nebo deaktivujete tuto volbu.
2. Vložte čas automatického zapínání telefonu a stiskněte  OK .
3. Poté zadejte opakování: **Jednou, Denně, Během týdne**. Pro potvrzení stiskněte  OK .

*Při automatickém zapnutí, pokud máte ochranu PIN nastavenou na Zapnuto, budete vyzváni k zadání PIN kódu (viz str. 2). Toto může ovlivnit další funkce telefonu, např. upomínky. Automatické zapnutí se neprovede, je-li již telefon zapnutý.*

## Automatické vypnutí

Pro nastavení automatického vypnutí opakujte výše popsané kroky.

*Automatické vypnutí se provede pouze, je-li telefon v pohotovostním režimu..*

## Jazyk

V této nabídce můžete zvolit jazyk pro texty nabídek. Stiskem ▲ nebo ▼ zvolte požadovaný jazyk, poté potvrďte stiskem  OK .


## Profily

Můžete zvolit skupinu předdefinovaných nastavení, kterými lze telefon rychle přepnout do požadovaného stavu. Například výběrem profilu **Schůzka** nastavíte vyzvánění na ticho, aktivujete vibrační vyzvánění a vypnete tóny tlačítek (další položky se projeví podle příslušného nastavení). Po skončení schůzky výběrem profilu **Osobní** obnovíte obvyklé nastavení. Podrobnosti o každém profilu jsou po jeho zvolení zobrazeny.







*Pokud profilu přiřadíte klávesovou zkratku (např. podržením tlačítka  aktivujete profil Potichu, viz „Zkratky“ na str. 19), pak také opětovným podržením*

*toboto tlačítka způsobíte deaktivaci profilu a vyvoláte nastavení podle profilu Osobní.*

Nastavení popsané ve sloupci **Osobní** v následující tabulce je standardní nastavení z výroby. Tato nastavení můžete změnit a mohou se tedy lišit od údajů v tabulce.

Každé  políčko tabulky odpovídá nastavení uloženému v nabídce **Osobní** (bez ohledu na to, zda bylo změněno či nikoli).

Pokud k telefonu připojíte příslušenství, zpřístupní se také nastavení **Sluchátko** a **Auto**. Při odpojení příslušenství telefon automaticky nastaví profil **Osobní**.

Profily	 Osobní	 Autonomní	 Venku	 Schůzka	 Sluchátko	 Auto
Vibrace	Zapnout	Vypnout		Zapnout		
Hlasitost vyzv.	Střední	Střední	Vysoká	Potichu	Střední	Vysoká
Podsvícení	10 s	Vypnout				Zapnout
Tóny tlačítek	Zapnout			Vypnout		
Animace	Zapnout	Vypnout				

# 7 • Zprávy

## SMS



SMS

Toto menu umožňuje posílat krátké zprávy (SMS) se zvuky, animacemi nebo obrázky a umožňuje také archivaci a správu doručených zpráv.

*Funkce posílání SMS není dostupná v pohotovostním režimu, pokud je Zapnuta volba Okamž. zpráva (viz str. 36). V takovém případě k funkci můžete přistoupit pouze volbou Odpovědět.*

### Odeslat SMS



Odeslat SMS

Toto menu umožňuje na Vámi vybraný kontakt odeslat SMS zprávu.

1. Z telefonního seznamu vyberte kontakt nebo stiskněte **<Nová>** a vložte nové číslo.

*Pokud pracujete s telefonním seznamem v telefonu, stiskněte **OK** pro odeslání SMS na výchozí číslo, nebo vyberte jiné požadované číslo (viz „Úprava a správa kontaktů v seznamu“ na str. 15).*

2. Zvolte některý ze 3 typů zpráv:

**<Nová>**

Pro odeslání nové zprávy.

**Poslední zpráva**

Chcete-li upravit a znovu poslat naposledy poslanou zprávu.

**Standardní**

Například můžete vybrat přednastavenou zprávu **Zavolejte mi na číslo**, včetně vašeho čísla, pokud je nastaveno na první pozici v položce **Vlastní číslo** (viz str. 14).

3. Stiskem **OK** zpřístupníte další volby:

**Uložit**

Pro uložení aktuální zprávy v menu **Archiv SMS** a přiřazení ikony a melodie, pokud existuje.

**Odeslat nyní**

Odeslání aktuální zprávy.

**Přidat zvuk**

Pro připojení melodie.

**Přidat grafiku**

Pro připojení bitmapového obrázku nebo animace.

Společně se SMS zprávou můžete poslat 2 přílohy dvou rozdílných typů. Animace a obrázky se vylučují: pokud nejprve zvolíte animaci a poté obrázek, bude ke zprávě připojen pouze obrázek a obráceně.



---

*Telefon je dodáván s některými předdefinovanými položkami. Vlastní obrázky a zvuky, které jste uložili v příslušných menu, nelze odeslat, pokud mají ochranu autorských práv.*

---

## Odeslání SMS více příjemcům



SMS více příjemcům

Toto menu umožňuje odeslat SMS jednomu nebo více příjemcům.

**Přidat kontakty**

Pro přidání příjemce(ů) do seznamu. Pokud máte uloženy kontakty, vyberte jeden z nich a stiskněte  pro **Změnu** nebo **Odstranění** čísla ze seznamu.

**Přidat média**

Umožňuje sestavit zprávu. Opakujte kroky 2 a 3 části „Odeslat SMS“.

## Čist SMS



Čist SMS

Toto menu umožňuje čist všechny typy SMS, ať již odeslaných, přijatých nebo uložených. Nabídka **Vymazat vše** na první úrovni umožňuje vymazat všechny SMS najednou. Pro zobrazenou zprávu můžete stiskem  vyvolat následující volby:

**Smazat**

Smaže vybranou zprávu.

**Přesun do arch.**

Pro uložení zpráv v paměti telefonu. K takto uloženým zprávám pak můžete přistupovat pomocí **Zprávy > SMS > Archiv SMS**.

---

*Přesun zprávy do archívu vymaže zprávu ze seznamu přijatých SMS.*

---

**Uprav SMS**

Pro upravení a opětovné odeslání SMS další osobě (můžete připojit obrázek a zvuk).

---

*Pokud byl k upravované zprávě původně připojen obrázek nebo zvuk, je nutné jej nejprve odpojit, uložit do seznamu Album obrázků nebo Zvukové album. Ze seznamu je pak možné přílohu opět ke zprávě připojit (viz str. 26).*

---

**Odpovědět**

Pro odpověď odesílateli.

**Uložit grafiku**

Pro uložení grafiky a/nebo animací které byly poslány spolu se zprávou.

**Poslat dál**

Poslat dál zvolenou zprávu (vybrat příjemce ze seznamu nebo vložit číslo ručně).

**Uložit číslo** Pro uložení čísla odesílatele, pokud bylo ke zprávě připojeno.

**Vybrané číslo** Pro uložení čísla ze zprávy, pokud bylo obsaženo a označeno dvojitými uvozovkami (může být přiloženo a uloženo několik čísel),

**Uložit melodii** Pro uložení melodie odeslané spolu s SMS.

## Nastavení SMS



Nabídka umožňuje nastavit parametry SMS popsané níže.

**SMS centrum** Volba umožňuje nastavit implicitní SMS centrum. Pokud není dostupné na SIM kartě, musíte zadat číslo vašeho SMS centra.

**Podpis** Jako výchozí podpis je nastaveno vaše číslo umístěné na konci zprávy (jejíž délka je příslušně zkrácena). Podpis můžete [Upravit](#), [Změnit](#) a [Uložit](#).

**Platnost** Volba umožňuje nastavení doby uchování zprávy ve vašem SMS centru. Tato možnost je vhodná, pokud příjemce není právě připojen k síti (a proto nemůže okamžitě přijmout zprávu).

---

*Tato funkce je závislá na vaší smlouvě s operátorem.*

---

**Zpát. cesta** Tuto volbu můžete [Zapnout](#) nebo [Vypnout](#). Volba umožňuje spolu se zprávou přenést také číslo vašeho SMS centra. Adresát pak na zprávu může odpovědět prostřednictvím vašeho centra namísto svého. Volba zvyšuje rychlost doručení zprávy.

---

*Tato funkce je závislá na vaší smlouvě s operátorem.*

---

**Doručenka** Tuto volbu můžete [Zapnout](#) nebo [Vypnout](#). Volba umožňuje nastavit automatické informování prostřednictvím SMS, zda byla vaše SMS doručena nebo nikoli.

---

*Tato funkce je závislá na vaší smlouvě s operátorem.*

---

**Auto uložit SMS** Volbou je možné [Zapnout](#) nebo [Vypnout](#) automatické ukládání odeslaných zpráv do nabídky [Archiv SMS](#).

## Archiv SMS



Archiv SMS

Funkcí můžete procházet uložené zprávy a smazat celý archiv najednou volbou [Vynulovat](#). Zprávy můžete ukládat zapnutím volby [Auto uložit SMS](#) (viz výše), nebo výběrem zprávy a dvojitým stiskem , poté výběrem [Přesun do arch.](#)

## E-Mail

---

*Pokud není tato služba součástí vaší smlouvy s operátorem, musíte nejprve tuto službu u svého operátora objednat a poté obdržíte od svého operátora informace pro nastavení služby. V tomto případě*

*získáte veškeré níže uvedené parametry připojení od vašeho poskytovatele internetových služeb a/nebo od vašeho operátora a musíte je v této podobě zadat. Váš operátor může být také zároveň poskytovatelem vaší e-mailové schránky.*

---



E-mail

Toto menu umožňuje posílat a přijímat e-maily, s přílohami nebo bez příloh. Pokud je váš telefon již předem nakonfigurován, jsou parametry již nastaveny a vy je nemusíte měnit, kromě parametrů [Login](#), [Heslo](#) a [E-mailová adresa](#), které musíte zadat vy při vytváření e-mailového konta.

---

*Zadání specifického znaku, například @ nebo %, viz str. 11.*

---

## Nastavení

Stiskněte , vyberte [Zprávy](#) > [E-mail](#) > [E-mail 1](#) a stiskněte . Poté zvolte [Nastavení](#) a stiskněte  pro přístup k následujícím volbám:

**Jméno účtu**

Pro přejmenování schránek [E-mail 1](#) a [E-mail 2](#).

---

*E-mailové konto může být předdefinováno a uzamčeno a jeho přejmenování nemusí být možné.*

---

## E-mail server

Pro konfiguraci nastavení potřebných k připojení k e-mailovému serveru vašeho ISP (poskytovatel internetu).

Položky **Login**, **Heslo** a **E-mailová adresa** si v některých případech volíte sami při vytváření e-mailového účtu. Zadejte je tak, jak jsou nadefinovány. **POP3 adresa** slouží pro **příjem** e-mailů, zatímco **SMTP adresa** slouží k **posílání** e-mailů.

---

*POZOR! Pokud váš telefonní operátor NENÍ současně poskytovatelem vašeho e-mailu, pak si pro e-mailové připojení přes GPRS zjistěte od operátora správnou adresu SMTP serveru.*

---

## Ostatní

Toto menu nabízí pokročilá nastavení, která byste neměli měnit, pokud k tomu nemáte vážný důvod.

---

*Jsou-li položky těchto nabídek prázdné nebo se při připojování vyskytly problémy, obraťte se na vašeho poskytovatele internetových služeb (ISP).*

---

Menu **SMTP authenticat.** by mělo být ve většině evropských zemí nastaveno na **Vypnuto**: při nastavení na **Zapnout** NEBUDOU vaše e-maily odeslány. Bližší informace vám poskytne váš poskytovatel internetových služeb (ISP).

## Přístup k síti

Pro volbu typu sítě používané k ustavení spojení a pro konfiguraci odpovídajících nastavení.

### Přenos

- **GSM** nebo **GPRS**: pro připojení k e-mailové schránce bude použita pouze síť GSM nebo GPRS.
- **Prefer. GPRS**: při tomto nastavení se pokusí telefon nejprve připojit přes síť GPRS a pokud ta nebude v okamžiku připojování dostupná, připojí se telefon prostřednictvím sítě GSM.

---

*Pokud zvolíte tuto možnost, musíte správně nastavit jak GSM, tak i GPRS připojení.*

---

## Nastavení GSM

Změna GSM nastavení:

- **Login & Heslo**,
- **Tel. číslo** potřebné k ustavení spojení a poskytované operátorem (**ISDN** nebo **Analogové**),
- **Autom. odpojení**, hodnota delší než 30 vteřin, po které se telefon automaticky odpojí (pokud probíhalo spojení)

---

*Doba nečinnosti (neaktivní čas) je definována jako doba, během níž neprobíhá žádná výměna dat po síti. Po určité době nečinnosti dojde k automatickému odpojení.*

---

## Nastavení GPRS

Změna GPRS nastavení (stejná políčka jako pro GSM nastavení). Menu **APN** umožňuje zadat adresu externí sítě, ke které se připojujete.

---

*Chybová hlášení během spojení jsou většinou způsobena zadáním nesprávných parametrů: je-li třeba, kontaktujte před prvním použitím služby svého operátora a ověřte správné nastavení parametrů.*

---

## Odeslat poštu



Odeslat poštu

Tato nabídka umožňuje odesílat e-maily jednomu nebo více příjemcům najednou, včetně příloh, jako jsou JPEG obrázky. Přijaté zprávy je možné předávat dál a přílohy můžete zobrazovat za pomoci příslušného programového vybavení.

---

*Pokud menu Poslat e-mail opustíte před odesláním e-mailu nebo pokud zrušíte odesílání během procesu, je obsah e-mailu vymazán, aniž by byl uložen.*

---

## Přidat kontakty

Pokud pro kontakty v telefonním seznamu telefonu uložíte i e-mailové adresy (viz „Přidání kontaktů do telefonního seznamu“ na str. 14), umožní tato nabídka vybrat příslušné jméno ze seznamu [Tel. seznam](#).

Pokud máte uloženy kontakty, vyberte jeden z nich a stiskněte  pro [Změnu](#) e-mailové adresy, [Odstranění](#) adresy ze seznamu, nebo přidání dalších kontaktů.

---

*Pokud pracujete s telefonním seznamem na SIM kartě, objeví se editační okno, do kterého můžete zadat e-mailovou adresu.*

---

## Přidat média

Umožňuje sestavit zprávu: zadejte [Předmět](#) a [Text](#), poté stiskem  přejděte k dalším volbám:

- [Přidat zvuk](#) nebo [Přidat grafiku](#) pro připojení zvuku nebo obrázku k vašemu e-mailu,
- [Odeslat nyní](#) pro odeslání vybranému příjemci (příjemcům),
- [Upravit zprávu](#) pro přepracování vašeho e-mailu ze šablony.

---

*Příložit lze vždy jen jeden soubor JPEG. Pro psaní textu a čísel se podívejte na kapitolu „Psaní textu a čísel“ na str. 11. Pokud během psaní e-mailu přijmete příchozí hovor, tato nabídka se zavře a po zavěšení se telefon vrátí do pohotovostního režimu.*

---

## Otevři schránku



Otevři schránku

Toto menu umožňuje připojení k emailové schránce a stažení hlaviček e-mailů ze serveru a následné přijetí požadovaného e-mailu.

---

*Obě mailové schránky nabízejí stejná nastavení a volby. Můžete je nastavit rozdílně a mít tak na vašem telefonu dvě odlišné e-mailové adresy.*

---

1. Vyberte **Otevři schránku**: telefon se automaticky připojí k e-mailovému serveru a stáhne seznam hlaviček e-mailů, pokud ve schránce nějaké jsou (5 najednou).
2. Pokud se v seznamu zobrazí **Další** (na konci), resp. **Předchozí** (na začátku), čekají na serveru další hlavičky e-mailů: jednu z voleb vyberte a stiskem  hlavičky zobrazte.

---

*E-mail bez příloh se může automaticky zobrazit na obrazovce podrobností.*

---

3. Vyberte hlavičku a stiskem  zobrazte **Detaily**. U každé hlavičky se dále mohou zobrazovat stavové ikony s následujícími významy:

[Bez ikony] E-mail je možné do telefonu stáhnout.



Velikost e-mailu je příliš velká a nelze jej do telefonu stáhnout.



E-mail je označen pro vymazání.

4. Stiskněte  a vyberte **Stáhnout poštu** pro stažení e-mailu. Opakováním této operace můžete stáhnout další e-maily odpovídající příslušným hlavičkám.

---

*Pokud je e-mail příliš velký (více než 50 kB), je odmítnut a stahování se zruší.*

---

5. Pokud e-mail obsahuje přiložené soubory (obrázek, textový soubor nebo jiný e-mail), je příloha indikována speciální ikonkou:



Obsahuje podrobnosti hlavičky e-mailu (datum a čas, e-mailovou adresu odesílatele, atd.), stiskem  zobrazíte podrobnosti.



Text e-mailu je možno zobrazit jako přílohu, stisknete  pro jeho přečtení (v tomto případě nejsou žádné další volby).



K tomuto e-mailu je přiložen textový soubor (prostý text ve formátu „.txt“), pro přečtení přílohy stisknete  (v tomto případě nejsou k dispozici žádné další volby).



V telefonu není k dispozici aplikace potřebná pro zpracování této přílohy nebo je e-mail příliš velký a nelze jej proto stáhnout.



K přijatému e-mailu je připojen další e-mail (takto může být připojeno až 5 e-mailů, v tomto případě nejsou k dispozici žádné další volby).



K tomuto e-mailu je připojen obrázek. Ze seznamu vyberte požadovaný obrázek a dvojitým stiskem  jej můžete uložit do mobilního telefonu (je možné jej i přejmenovat).


*obrázků“ na str. 44. Jestliže již k uložení nového obrázku není dostatek volného místa v paměti, musíte nejprve smazat některou jinou položku (jméno, událost nebo obrázek).*

Váš mobilní telefon nemusí obrázek akceptovat, pokud je příliš velký nebo nemá správný formát souboru. Pro dosažení nejlepších výsledků s obrázky přijímanými e-mailem dodržujte následující pravidla:

- Přijatý obrázek musí být ve formátu JPEG, BMP nebo GIF.
- Velikost obrázku nesmí překročit 50 kB.
- Optimální velikost pro správné zobrazení je 128 × 160 bodů (použijte standardní software pro práci s obrázky a upravte obrázek na požadovaný rozměr).
- Název souboru obrázku smí mít velikost maximálně 10 znaků. Poté můžete ještě přidat koncovku „.jpg“.

*Před zobrazením obrázku v nabídce Album obrázků jej musíte uložit. Podrobnější informace viz „Album*



6. Vyberte hlavičku e-mailu a stiskem tlačítka  zobrazte následující volby:

**Přid. do seznamu**

Pro přidání e-mailové adresy odesílatele do vašeho telefonního seznamu, i když ještě nemáte tento e-mail stažen do telefonu.

Zvolte **<Nový>** pro vytvoření nového kontaktu nebo vyberte jméno v seznamu, k němuž chcete e-mailovou adresu přidat nebo změnit stávající.

*V tomto případě musí být vybrán telefonní seznam v telefonu. Tato položka menu se neobjeví, pokud pracujete se seznamem na SIM kartě.*

**Smazat**

Pro označení e-mailu, který má být smazán (opětovným vybráním této volby označení mailu zrušíte). Při opouštění nabídky **E-mail** budete dotázáni, zda se mají označené e-maily z e-mailového serveru skutečně smazat.

**Odpovědět**

Pro odpověď odesílateli, jehož adresa je automaticky přidána do seznamu. Postupujte tak, jak je popsáno v „Odeslat poštu“ na str. 32.

**Předat dál**

Chcete-li stažený e-mail poslat dál jinému příjemci. Postupujte tak, jak je popsáno v „Odeslat poštu“ na str. 32.

## SMS zprávy sítě

*Funkce SMS zprávy sítě je závislá na síti.*



SMS zprávy sítě

Tato nabídka umožňuje ovládat příjem SMS zpráv sítě, vysílaných všem účastníkům v síti. Poskytuje přístup k následujícím volbám:

**Přijem**

Pro nastavení příjmu zpráv sítě na **Zapnout** nebo **Vypnout**.

## Témata

Volbou nastavíte typ zpráv, které chcete přijímat.

- Vyberte <Nová>, zadejte kód poskytnutý operátorem a, je-li třeba, přiřazené jméno, nebo
- Ze seznamu vyberte již existující typ, který chcete změnit nebo vymazat.

*Můžete zadat až 15 rozdílných typů v seznamu. Seznam kódů příslušejících jednotlivým typům zpráv získáte od svého operátora.*

## Kód oblasti


Pro vybrání typu zpráv, které chcete permanentně zobrazovat na displeji v pohotovostním stavu (v tomto případě zadejte typ jak v menu **Kód oblasti** tak i **Témata**).

## Okamžitá zpráva



Tato položka menu umožňuje nastavit funkci **Okamž. zpráva** na **Zapnout** nebo **Vypnout**. Při nastavení na **Zapnout** se jakákoli přijatá zpráva

v pohotovostním režimu automaticky zobrazí na displeji telefonu.

Zprávu můžete přechystat rolováním a rychle odpovědět dvojným stiskem : první stisk pro napsání zprávy a druhý pro odeslání. Telefon se automaticky vrátí zpět do pohotovostního režimu.


*Pokud obdržíte druhou SMS zprávu v době, kdy čtete první, odpovězte na první nebo ji stiskem  opusťte. Poté se zobrazí druhá zpráva.*

## MMS



MMS

Váš mobilní telefon umožňuje odesílání a příjem multimediálních zpráv (MMS), které mohou obsahovat text, obrázky a zvuky. Mohou být tvořeny jedním nebo několika „listy“. Ať už posíláte MMS na e-mailovou adresu nebo na jiný mobilní telefon, přehrává se tato zpráva jako jakási prezentace, sled jednotlivých listů zprávy.

Z pohotovostního režimu můžete vstoupit přímo do menu **MMS** podržením tlačítka .

*Zobrazí-li se „Paměť je plná“, musíte vymazat zprávy (např. standardní, koncepty, přijaté zprávy atd.).*

## Nová MMS

### Přidat kontakty

Pro vybrání jména v seznamu **Tel. seznam** nebo pro vložení nového čísla **<Nové>** nebo e-mailové adresy. Poté vybere jedno z čísel nebo adres pro dané jméno, pokud jich je několik. Vyberte kontakt a stiskněte **OK** pro upravení (**Upravit**) nebo odstranění (**Odstranit**) ze seznamu nebo pro přidání dalších kontaktů.

*Pro přístup k e-mailové adrese musíte mít zvolený seznam „V telefonu“ (viz „Zvolit seznam“ na str. 13).*

### Přidat média

Umožňuje sestavit zprávu:

1. Přidejte **Obrázek**, **Text** a/nebo **Zvuk** (stiskněte **▲** nebo **▼** pro přechod na další nebo předcházející ikonu, pokud není vybrána automaticky, stiskněte **OK** pro přístup k odpovídajícímu menu) a stiskem **▶** vytvořte další listy zprávy.
2. **Odeslat nyní** pro odeslání MMS vybranému příjemci (příjemcům),
3. Zobrazit **Možnosti MMS**.

Rozlišení obrázku na displeji při vytváření MMS zprávy (režim **Náhled MMS**) je 105 × 55 bodů (šířka × výška), ovšem největší velikost obrázku, který je možné **Odeslat** je 640 × 640 bodů.

*Obrázky chráněné autorskými právy nemohou být posílány.*

Jako zvuky můžete přidávat soubory dostupné v seznamu **Zvukové album** nebo zvuky nahrané při vytváření MMS: v takovém případě zvolte **<Nahrávky>**, poté **<Nová>** a postupujte podle pokynů na displeji.

---

*Nelze připojit existující zvukovou poznámku.*

---

## Možnosti MMS

K dispozici jsou následující volby:

**Přidat snímek** Vytvoření nového snímku a přidání do prezentace. Když máte vytvořeno několik listů prezentace, stiskněte ◀ nebo ▶ pro jejich procházení.

---

*Můžete také stisknout ▶, pokud se právě nacházíte na poslední stránce zprávy.*

---

**Další snímek/ Předchozí snímek** Přesun na předchozí nebo následující list prezentace.

**Editovat** Úprava, změna nebo zadání předmětu zprávy.

**Smazat snímek** Vymazání vybraného listu (pokud je ve zprávě více než jeden).

**Ulož MMS koncept** Uložení zprávy jako koncept, který můžete později upravit, doplnit a poslat (viz str. 39).

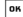
**Uložit jako šablonu**

Uložení zprávy jako šablony vám umožní použít ji později jako základ nové MMS zprávy (např. typ zprávy „Veselé narozeniny“, viz str. 39).

**Náhled MMS** Náhled vytvořené prezentace.

**Trvání snímku** Změna doby zobrazení listu prezentace nastavené v **Nastavení** > **Nastavení aplikací** (viz str. 40) a nastavení zpoždění mezi každým snímkem.

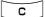
## Odeslat MMS

Když je zpráva hotova, vyberte jednoduše **Odeslat MMS** a stiskněte . Pokud uložíte MMS jako koncept, je tato volba přístupná také z menu **Koncept**. Pokud je již MMS zpráva odeslána, vyberte ji v menu **Odeslané** a zvolte **Znovu odeslat MMS**.

---

*Pokud se odeslání konceptu nepodaří, bude zpráva přesunuta do nabídky Odeslané.*

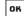
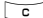
---



Ve všech případech můžete v indikačním sloupci sledovat postup odesílání zprávy (stiskněte  pro zrušení).

## Příjem MMS



*Pokud velikost MMS přesahuje kapacitu dostupné paměti v telefonu, musíte paměť vymazáním některých dat (obrázků, zvuků, apod.). Viz „Stav paměti“ na str. 47.*

Při příjmu MMS se na displeji objeví informační upozornění. [Automatický](#) nebo [Manuální](#) režim přijímání viz stránka „Nastavení“ na str. 40.

Pokud si odesílatel vyžádal [Oznámení o přečtení](#), stiskem  potvrdíte odeslání oznámení o přečtení a stiskem  oznámení zamítnete.

Přijatou zprávu MMS si můžete prohlédnout výběrem v seznamu [Doručené](#) a stiskem . Stiskem  se zpřístupní následující [Možnosti přehrávání](#):

[Přehrát](#) Přepnutí do automatického režimu: zpráva MMS bude přehrána jako prezentace, snímek po snímku.

[Další/předchozí snímek](#) Přesun na předchozí nebo následující snímek. V ručním režimu můžete také stisknout  nebo .

[Uložit obrázek](#) Uloží obrázek aktuálního listu prezentace do seznamu [Album obrázků](#).

[Uložit zvuk](#) Uloží zvuk aktuálního listu prezentace do seznamu [Zvukové album](#).

[Zavřít](#) Zavření MMS a návrat k seznamu voleb.

## Správa složek

K dispozici jsou čtyři různé složky. Výchozí (aktivní) složka je ta naposledy vybraná.

[šablony](#) Seznam všech zpráv uložených jako šablony. Šablony můžete [Přehrát](#), [Upravit](#) a [Smazat](#).

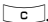
[Koncepty](#) Seznam zpráv uložených jako koncepty (rozepsané), nebo automaticky uložených v případě opuštění MMS menu před odesláním nebo uložením vytvářené MMS zprávy. Koncepty můžete [Přehrát](#), [Upravit](#), [Odeslat](#) a [Smazat](#).

- Odeslané** Seznam zpráv již **Odeslaných** nebo vytvořených, ale zatím **Neodeslaných**. Můžete **Přehrát**, **Vymazat** nebo prohlížet **Detaily** všech těchto zpráv a můžete je také **Znovu odeslat** nebo **Poslat dál**.
- Doručené** Zobrazuje všechna **Upozornění**, **Oznámení o doručení** a **Přečtení**, **Přečtené** a **Nepřečtené MMS**.  
Upozornění a oznámení je možné **Číst** nebo **Smazat**.  
MMS zprávu lze **Přehrát**, **Předat dál** nebo **Odpovědět** na ni, zobrazit **Detaily** nebo ji **Smazat**.

---

*Sdělení jsou automaticky vymazávána při stažení celé MMS zprávy. Sdělení NEMAŽTE před jejím stažením, jinak zprávu nebude možné zobrazit.*

---

Uložené zprávy mohou být odeslány pouze ze složek **Koncepty** nebo **Odeslané**. Nelze obnovit žádnou smazanou zprávu (včetně sdělení nebo oznámení). Mazání lze zrušit stiskem .

## Nastavení

---

*Váš telefon může být již přednastaven. Pokud tomu tak není, je možné jednotlivá nastavení nakonfigurovat interaktivně prostřednictvím webových stránek Philips. Připojte se k [www.club.philips.com](http://www.club.philips.com) a vyberete svou zemi. Mějte na paměti, že tato služba není dostupná, pokud není v seznamu uvedena vaše země nebo váš mobilní telefon. V takovém případě se obraťte na svého operátora.*

---

K dispozici jsou následující nastavení:

- Režim příjmu** Můžete volit mezi:  
**Manuální:** k serveru se připojíte manuálně vybráním oznámení ze složky **Doručené**, vybráním **Přečíst** pro stažení a poté **Přehrát**.  
**Automaticky:** MMS se automaticky umístí do složky **Doručené**. Vyberte MMS a stiskem ▶ ji přehrajte.

---

*Tento režim je při roamingu deaktivován.*

---

Doby platnosti	Pro nastavení, jak dlouho bude MMS uložena na serveru: od <b>1 hodina</b> až do <b>1 týden</b> (maximum). Tato možnost je vhodná, pokud příjemce není právě připojen k síti (a proto nemůže okamžitě přijmout zprávu).
Zpráva o přečtení	Volba oznámení může být nastavena na <b>Zapnuto</b> nebo <b>Vypnuto</b> a informuje (prostřednictvím SMS) o stavu MMS zprávy, tj., zda byla přečtena nebo smazána bez čtení.
Zpráva o doručení	Volba oznámení může být nastavena na <b>Zapnuto</b> nebo <b>Vypnuto</b> a informuje (prostřednictvím SMS) o přijmutí nebo zamítnutí vaší MMS zprávy.
Auto uložit	Volba může být nastavena na <b>Zapnout</b> nebo <b>Vypnout</b> a umožňuje automatické ukládání odeslaných zpráv ze složky <b>Odeslané</b> .
Trvání snímku	Umožňuje nastavit dobu zobrazení jednoho listu MMS.

**Nastavení sítě** **Sít. účet** slouží k volbě jednoho z nastavených profilů připojení (viz „Nastavení přístupu“ na str. 22). **Přenos** umožňuje vybrat typ sítě použité pro připojení: **GSM**, **GPRS** nebo **Prefer. GPRS**.  
Vyberte **MMS centrum** pro zadání MMS adresy serveru, ke kterému se připojíte.  
**Adresa brány** a **Port brány** vám umožní zadat IP adresu a čísla portů brány serveru.

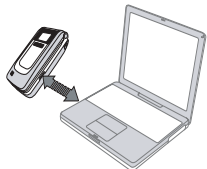
## 8 • Infračervený port

Mobilní telefon je vybaven technologií bezdrátového infračerveného přenosu (nazývaného také IrDA), která umožňuje výměnu dat mezi IrDA zařízeními (např. další mobilní telefon, počítač nebo PDA, tiskárna, apod.).

*Soubory chráněné autorskými právy není možné posílat. Při připojení k počítači se ujistěte, zda má aktivovaný infračervený port.*

### Umístění zařízení

Před odesíláním a přijímáním dat z dalšího zařízení musí být vzhledem k telefonu správně umístěné. Oba infračervené porty musí být vzájemně viditelné a vzdálené nejvýše 50 cm (viz obrázek). V cestě infračerveného paprsku nesmí být žádná překážka.



### Posílání dat

Pro odeslání dat přes IrDA z vašeho mobilního telefonu musíte nejprve vybrat odesílanou položku: při volbě obrázku, zvuku, jména nebo události se objeví podnabídka s volbou **Odeslat**.

Jakmile váš telefon naváže spojení s dalším IrDA zařízením, přenos automaticky začne. Pokračujte podle příkazů zobrazených na displeji.

Pokud telefon nalezne několik IrDA zařízení, zobrazí jejich seznam na displeji. Zařízení vyberte ze seznamu a stiskem  potvrďte odeslání dat.

*Pokud není telefon schopen nalézt před uplynutím časového limitu jiné zařízení, pokud je infračervené spojení přerušeno, nebo pokud proces přerušíte, je odeslání zrušeno.*

### Příjem dat

#### Aktivace IrDA



Infraport

Chcete-li přijmout data, vyberte **Infraport** > **Přijmout**. Váš mobilní telefon je nyní připraven přijmout data vyslaná dalším zařízením a čeká na zahájení přenosu. Podobně jako při příjmu můžete na displeji sledovat zprávy o stavu přenosu.



*Pokud není telefon před uplynutím časového limitu kontaktován jiným zařízením, pokud je infračervené spojení přerušeno, pokud je poslán příliš velký objem dat nebo pokud proces přerušíte, je přijímání zrušeno.*

### **Uložení přijatých dat**

Stiskem  se zpřístupní následující volby:

- Uložit** Pro uložení dat a návrat do pohotovostního režimu. Přijaté položky budou uloženy s výchozími názvy, které můžete v příslušném menu později změnit.
- Zobrazit** Pro zobrazení podrobností o přijatých datech (přehrání zvuku nebo zobrazení obrázku).
- Zrušit** Pro ignorování přijímaných dat.

### **Použití telefonu jako modemu**



Data

Mobilní telefon můžete také použít jako modem k počítači nebo PDA, např. pro připojení na Internet nebo pro posílání faxů.

Pro plné využití funkcí dostupných pomocí IrDA (odesílání a příjem SMS, e-mailů a faxů, ukládání telefonního seznamu, průvodce GPRS atd.) musíte mít na vašem PC nainstalovanou aplikaci Mobile Phone Tools. Tento software je k dispozici na CD-ROM disku dodaném s telefonem.

*Programové vybavení dodávané na CD-ROM není kompatibilní s počítači Apple Macintosh. Podporovány jsou pouze operační systémy Windows 98 SE, ME, XP a 2000 (v tomto případě nutný Service Pack 3 a novější).*

K dispozici jsou programové moduly pro aplikace Lotus Notes, Lotus Organizer a Microsoft Outlook, pomocí kterých je možné synchronizovat mobilní telefon Philips a tyto aplikace (podrobnosti viz příručky příslušných aplikací).

## 9 • Multimédia

### Zvukové album



Zvukové album

Tato nabídka umožňuje správu a poslech zvuků uložených v mobilním telefonu, vašich **Vlastních melodií**, **Standardních melodií** nebo **Nahrávek**. Po vstoupení do některé z podnabídek vyberte zvuk a stiskněte **OK** pro přístup k následujícím volbám:

#### Smazat

Pro **Smazání** zvoleného zvuku.

*Zvuky uložené ve složce Standardní melodie nelze smazat.*

#### Odeslat pomocí...

Pro odeslání vybraného zvuku prostřednictvím E-mailu (viz str. 29), prostřednictvím IrDA (viz str. 42) nebo MMS (viz str. 36).

*Zvuky chráněné autorskými právy není možné posílat.*

#### Nastavit jako vyzvánění

Pro nastavení vybraného zvuku jako **Typ zvonění**.

#### Tón došlé SMS/MMS

Pro nastavení zvoleného zvuku jako **Zvuk SMS/MMS** (tato volba musí být nastavena na **Zapnout** v **Nastavení** > **Zvuky**, viz str. 17).

#### Přejmenovat

Pro **Přejmenování** vybraného zvuku.

### Album obrázků

*Obrázky typu JPEG musí mít vhodnou velikost formát pro uložení a správné zobrazení v telefonu (viz str. 33).*



Album obrázků

Umožňuje správu a zobrazení obrázků uložených ve vašem telefonu. Po vstupu do některé z podnabídek budou uložené obrázky zobrazeny jako textový seznam. Pro grafické zobrazení obrázku jej v seznamu vyberte a stiskněte **▶**. Stiskem **OK** zpřístupníte zde popsané volby (vždy se stiskem **OK** vrátíte o krok zpět nebo stiskem **OK** volbu potvrdíte a postoupíte k další volbě).

## Upravit obrázek



### Přidat text

Přidání textu k vybranému obrázku. Pomocí navigačních tlačítek můžete posunovat text na displeji.

---

*Krátkým stiskem posunete o 1 bod a dlouhým stiskem o 5 bodů.*

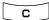
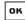
---

Stiskem  se vrátíte do editoru textu, stiskem  potvrdíte a zobrazí se další volba.

### Přidat grafiku

Pro přidání rámečku nebo ikony do obrázku.

### Mazání

Pro **Zrušení** poslední úpravy nebo **Obnovení** obrázku (neboli zrušení všech úprav najednou). Stiskněte  pro zrušení nebo  pro potvrzení.

### Poslat

Pro odeslání zvoleného zvuku pomocí IrDA, E-mailu nebo MMS.

### Uložit

Pro uložení obrázku včetně všech provedených úprav.

### Smazat



Pro **Smazání** zvoleného obrázku.

---

*Obrázky uložené ve složce Standardní Obrázky nelze smazat. Jestliže není dost místa v paměti pro uložení nového obrázku, je nezbytné smazat některé obrázky a uvolnit tak paměť.*

---

### Přejmenovat

Pro **Přejmenování** zvoleného obrázku: stiskněte , napište název a stiskněte opět .

### Odeslat pomocí...


Pro odeslání vybraného obrázku prostřednictvím E-mailu (viz str. 29), prostřednictvím IrDA (viz str. 42) nebo MMS (viz str. 36).

---

*Obrázky chráněné autorskými právy není možné posílat.*

---

## Otočit

Pro otočení obrázku o 90° nebo 180°. Stiskem  operaci potvrďte.

## Nastavit jako pozadí

Pro nastavení zvoleného obrázku jako **Tapeta** (tato volba musí být nastavena na **Zapnout** v **Nastavení** > **Displej**, viz str. 18).

## TV slideshow



TV slideshow


Pomocí této funkce můžete zobrazit obrázky z **Alba obrázků** (automaticky jako prezentaci „slideshow“ nebo ručně jednotlivé obrázky) na TV přijímači pomocí příslušenství TV Link (viz str. 78) nebo na hlavním (vnitřním) displeji.

---

*TV Link nemusí být dodáván spolu s telefonem. V takovém případě jej dokupte samostatně. Podrobnosti viz „Originální příslušenství Philips“ na str. 78.*

---

## Manuální

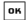

Zvolte **TV slideshow**, poté **Manuální** a stiskněte . Pomocí **▲** nebo **▼** můžete listovat v celém seznamu obrázků.


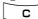
---

*Stiskem **▶** se zobrazí náhled přes celý displej a obrázek se zobrazí na televizi, stiskem **◀** se vrátíte do seznamu.*


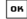
---

## Automaticky

1. Zvolte **TV slideshow** a stiskněte , poté zadejte hodnotu intervalu mezi obrázky prezentace (5, 7 nebo 10 vteřin) a stiskněte .

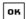
2. Na zobrazeném seznamu:
  - Zvolte (Od)značit vše stiskem ◀ nebo ▶ pro vybrání všech obrázků najednou nebo
  - Procházejte seznam a podle potřeby vyberte/zrušte výběr obrázků stiskem ◀ nebo ▶ (vybrané obrázky jsou označeny zaškrtnutím).V obou případech stiskem  spustíte prezentaci a stiskem  ji zastavíte.
3. Volbou (Od)značit vše zrušíte označení všech obrázků najednou.

*Naposledy zvolený výběr / slideshow je automaticky uložen a může být opakovaně přehráván i po opuštění menu TV slideshow.*

Při ručním procházení nebo při automatické prezentaci můžete stiskem  zpřístupnit volbu otočení obrázku (90°, 180° nebo 270°). Zvolte požadovanou položku a stiskněte . Změny jsou automaticky uloženy.

## Ukázka - demo



Stiskem  spustíte Demo film.

*Pokud zapnete telefon bez vložené SIM karty, bude tato nabídka na první úrovni.*


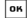
## Stav paměti



Stav paměti

Nabídka umožňuje orientační zobrazení volné paměti telefonu v procentech. Několik aplikací v telefonu sdílí jednu paměť: obrázky a zvuková alba, nahrané poznámky a hlasové příkazy, zprávy uložené v telefonu, telefonní seznam a položky diáře, hry, apod.

*Mobilní telefon je dodáván s mnoha zvuky a obrázky. Smazat můžete pouze melodie a obrázky uložené ve složkách Vlastní obrázky a Vlastní melodie, např. pro uvolnění paměti pro vaše vlastní zvuky a obrázky.*

Stiskem  zobrazíte orientační stav paměti. Na displeji se objeví volná kapacita paměti v procentech a celková orientační kapacita paměti telefonu v kB. Opětovným stiskem  zobrazíte podrobnější

orientační informace o využití paměti každou aplikací.

---

*Pokud se při ukládání nové položky zobrazí „Seznam je plný“, musíte pro přidávání dalšího záznamu uvolnit část paměti vymazáním některých položek.*

---

## Fotoaparát



Fotoaparát

Menu umožňuje aktivovat režim fotoaparát, který umožňuje ovládat připojený fotoaparát. Podrobnosti viz „Fotografování“ na str. 65.

---

*Toto menu je dostupné pouze, je-li připojen fotoaparát.*

---

# 10 • Zábava

## Hra cihly

*Toto menu je závislé na operátorovi. Proto se ikona i obsah mohou lišit.*



Hra „cihly“

Touto nabídkou spustíte hru „Cihly“, jejímž cílem je ničit zeď z cihel pomocí míčku. Po zničení všech cihel postoupíte do vyšší úrovně. Ve hře se používají následující tlačítka:



Pohyb rakety vlevo a vpravo.



Start hry vypuštěním míče vlevo nebo vpravo.



Přerušení hry: pauza je omezena na 2 minuty. Po jejich uplynutí se displej vrátí do pohotovostního režimu a hra se zruší.

## JAVA



Váš mobilní telefon je vybaven funkcí JAVA, která umožňuje spouštět JAVA kompatibilní aplikace, jako např. hry stažené ze sítě.

### Nastavení

#### Automatické spuštění

Položkou můžete nastavit automatické spuštění JAVA na [Zapnout](#) nebo [Vypnout](#). Je-li nastaveno [Zapnout](#), aplikace JAVA bude automaticky spuštěna ihned po instalaci.

## Nastavení – přístup k síti

### Přenos

Pro volbu typu sítě používané k ustavení spojení a pro konfiguraci odpovídajících nastavení.

- **GSM** nebo **GPRS**: pro připojení k e-mailové schránce bude použita pouze síť GSM nebo GPRS.
- **Prefer. GPRS**: při tomto nastavení se pokusí telefon nejprve připojit přes síť GPRS a pokud ta nebude v okamžiku připojování dostupná, připojí se telefon prostřednictvím sítě GSM.

---

*Pokud zvolíte tuto možnost, musíte správně nastavit jak GSM, tak i GPRS připojení. Podrobnosti viz str. 22.*

---

### DNS adresa

Obsahuje DNS adresu externí datové sítě, ke které se chcete připojit.

### Účet sítě

Můžete vybrat jeden z dříve nastavených datových profilů v položce **Nastavení > Nast. přístupu** (viz str. 22).

## Přístup k síti


### *Závisí na operátorovi a síti.*

---





Toto menu umožňuje přístup k nastavení specifických parametrů sítě operátora, včetně adres DNS a Proxy. Tyto parametry jsou často přednastavené a není nutné je měnit.

### Java

---

*Při prvním spuštění se objeví varování, že instalace potrvá několik minut. Pokračujte stiskem  a počkejte, než se nainstalují soubory.*

---

Až se objeví okno JAVA, stiskem  zobrazíte seznam dostupných her. Vyberte hru a znovu stiskněte . Pomocí  a  se pohybujte v zobrazovaném menu. Stiskem **Konec** ukončíte aplikaci JAVA, stiskem **Menu** zobrazíte dostupné funkce, pomocí kterých můžete vytvářet a spravovat nové složky.








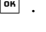


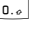
# II • Užitečné

## Kalkulačka



Nabídka obsahuje několik základních aritmetických funkcí:

<b>Sčítání</b>	Stiskněte tlačítko  .	▶	nebo
<b>Odčítání</b>	Stiskněte tlačítko  dvakrát.	◀	nebo
<b>Násobení</b>	Stiskněte tlačítko  třikrát.	▲	nebo 
<b>Dělení</b>	Stiskněte tlačítko  čtyřikrát.	▼	nebo 
<b>Výsledek</b>	Stiskněte tlačítko  nebo  .		

Čísla zadejte stiskem příslušných tlačítek číslic. Přesnost výpočtu je na 2 desetinná místa a výsledek je zaokrouhlen nahoru. Podržetím  napíšete desetinnou tečku.

## Mezinárodní hodiny



Mezinár. hodiny

Tato nabídka vám umožní nastavit a zobrazit místní čas i čas zvoleného časového pásma.

### Zobrazení mezinárodních hodin

Umožňuje zobrazení místního času i času vybraného časového pásma v pohotovostním režimu. Stiskem ▲ nebo ▼ aktivujete nebo deaktivujete tuto volbu.

*Tato funkce není dostupná jestliže je zvoleno Bez hodin (viz str. 18) nebo když je zapnutá funkce Okamž. zpráva (viz str. 36).*

### Místní nastavení

#### Domácí čas. zóna

Pomocí tlačítek ▲ a ▼ vyberte časové pásmo odpovídající vaší oblasti.

#### Nastavit čas

Čas můžete nastavit stiskem příslušných numerických kláves. Čas můžete také měnit minutu po minutě stiskem ▲ nebo ▼ .

### Místní letní čas

Umožňuje **Zapnout** nebo **Vypnout** letní čas místního (domácího) časového pásma. Podrobnosti viz str. 24.

### Mezinárodní hodiny

#### Cizí časová zóna

Pomocí tlačítek ▲ a ▼ vyberte časové požadované pásmo.

#### Cizí letní čas

Umožňuje **Zapnout** nebo **Vypnout** letní čas cizího časového pásma. Podrobnosti viz str. 24.

## Budík



Budík

Umožňuje nastavit budík (až 3 časy).

Nastavení budíku:

1. Zvolte budík a stisky ▲ nebo ▼ vyberte **Zapnout** nebo **Vypnout**.
2. Po volbě **Zapnout** zadejte čas a stiskněte **OK**.
3. Poté zadejte opakování: **Jednou**, **Denně**, **Během týdne**.
4. Poté vyberte jeden ze způsobu alarmu budíku: bzučák nebo melodii. Pro potvrzení stiskněte **OK**.

Opakováním výše uvedených kroků nastavíte další časy buzení.

*Alarm budíku bude aktivován i při vypnutém telefonu a také při nastavení hlasitosti vyzvánění na Vypnout. Zvuk buzení vypnete stiskem libovolného tlačítka. Tuto funkci může ovlivnit aktivovaná funkce automatického zapnutí telefonu s aktivovaným PIN kódem.*

### Opakované buzení



Opakovat buzení

Umožňuje nastavit režim opakovaného buzení na **Zapnout** nebo **Vypnout**.

*Režim opakovaného buzení se nastavuje pro všechny nastavené časy buzení společně.*

Při opakovaném buzení nastaveném na **Zapnout** se buzení dočasně přeruší po stisku libovolného tlačítka (kromě **OK**) nebo po uplynutí doby vyzvánění a po 7 minutách se buzení opakuje. Opakované buzení vypnete dvojím stiskem **OK** během buzení.

*Opakované buzení se automaticky deaktivuje po 9 opakování.*

## Diář

*Diář sdílí kapacitu paměti s dalšími funkcemi (telefonním seznamem, albem obrázků, hlasovou poznámkou, atd.). Kapacitu volné paměti telefonu zjistíte výběrem Multimédia > Stav paměti.*

### Vytvoření nové události



Diář

Toto menu umožňuje přidat události a uložit je v diáři. Pokud je alarm diáře nastaven na **Zapnout** (viz str. 18), telefon upozorní na zadanou událost zvukem.

1. Zvolte **<Nová>**, poté vyberte typ události (**Dovolená**, **Schůzka**, **úkoly**).
2. Zadejte čas a datum začátku a konce události a zadejte text události (např. „Schůzka s panem Novákem“)
3. Nastavte připomenutí a frekvenci: ve zvolený čas se spustí upozornění na událost.

*Připomenutí lze použít pouze pro události Schůzka a Úkol. Nastavený čas bude upraven při změně časového pásma (viz „Datum a čas“ na str. 23).*

### Vymazání starých událostí

Tato nabídka umožní vymazat minulé události. Zadejte počáteční datum (v minulosti nebo

v budoucnosti), od kterého se mají události smazat a stiskněte dvakrát **OK**. Smažou se všechny události předcházející nastavenému datu.

*Chcete-li vymazat všechny události v diáři, zadejte počáteční datum několik let do budoucnosti (např. 3. prosince 2010), abyste měli jistotu, že budou vymazány skutečně všechny uložené události.*

### Správa událostí

Zvolte položku ze seznamu a stiskem **OK** se zpřístupní následující volby:

**Smazat**

Smaže vybranou událost.

**Změnit**

Pro změnu vybrané události.

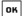
*Změna opakované události způsobí změnu všech jejích výskytů.*

**Poslat pomoci  
IrDA**

Pro přenesení vybrané události do jiného IrDA-kompatibilního zařízení.

### Zobrazit události

Režim **Denní pohled**, **Týdenní pohled** a **Měsíční pohled** zobrazí ve zvoleném formátu všechny události zaznamenané v diáři. Chcete-li zobrazovat události

v daném pohledu, jednoduše vyberte vámi požadovaný pohled a stiskněte , poté stiskněte ◀ nebo ▶ pro zobrazení předchozího nebo následujícího dne, týdne, nebo měsíce.

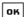
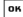
*Mějte na paměti, že změna časového pásma ovlivní nastavená upozornění v diáři: na událost budete upozorněni podle časového údaje zobrazeného na displeji telefonu (viz „Datum a čas“ na str. 23).*

## Zvukové nahrávky



Zvukové nahrávky

Nabídka umožňuje nahrát až 1 minutu zvuku a až 20 různých zvuků, podle kapacity paměti ([Stav paměti](#)).

Vyberte <Nová> pro záznam nového zvuku. Pokračujte podle instrukcí uvedených na displeji a po nahrání zvuku stiskněte . Chcete-li zvuk přehrát, vyberte jej ze seznamu, nebo stiskněte  pro jeho [Vymazání](#) nebo [Přejmenování](#).

*Uložené zvukové nahrávky nelze odeslat pomocí MMS.*

*Rovněž můžete vstoupit přímo do tohoto menu dlouhým stiskem tlačítka  v pohotovostním režimu.*

## 12 • Informace o hovorech

### Nastavení hovorů



Nastav. hovorů

Pomocí této nabídky můžete nastavit všechny vlastnosti hovorů (přesměrování, podržení, apod.) a přistupovat k nabídkám popsaným dále.

#### Aktivní flip

Tato funkce vám umožní příjem hovoru pouhým otevřením telefonu. Zavření telefonu vždy zavěsí probíhající komunikaci.

#### Přesměrování

Umožňuje přesměrování příchozích hovorů do hlasové schránky nebo na jiné telefonní číslo (číslo nemusí být uloženo v Tel. seznamu) a lze nastavit pro: [Datová volání](#), [Hlasové hovory](#) a [Faxová volání](#).

*Před aktivováním této funkce musíte zadat čísla vašich hlasových schránek (viz níže). Tato funkce závisí na vaší smlouvě s operátorem. Přesměrování se chová jinak, když je aktivní pouze jeden hovor a jinak, když je aktivních několik hovorů najednou.*

**Nepodmíněné** Přesměruje všechny příchozí hovory.

*Pozor! Po zapnutí této funkce nebudete moci přijmout žádné hovory a to až do vypnutí přesměrování.*

**Podmíněné** Toto nastavení vám umožňuje zvolit, za jakých podmínek bude hovor přesměrován: [Pokud nezdvihá](#), [Nedostupný](#) nebo [Při obsazení](#). Každou z možností je možné nastavit nezávisle.

**Zjistit stav** Zobrazí stav přesměrování hovorů.

#### Hlasové schránky

V této nabídce můžete zadat čísla vašich hlasových schránek (pokud již nejsou uložena na vaší SIM kartě).


*V některých případech bude možná třeba zadat dvě různá čísla: jedno pro poslech zpráv v hlasové schránce a jiné pro přesměrování hovorů do schránky. Podrobné informace vám poskytne váš operátor.*

## Automatické opakování vytáčení

Automatické opakování můžete **Zapnout** nebo **Vypnout**. Když je nastaveno na **Zapnout** a volaná linka je obsazená, bude telefon volbu automaticky opakovat až do navázání spojení nebo vyčerpání počtu pokusů (10). Při každém novém pokusu telefon pípne. Při úspěšném navázání spojení telefon vydá jiné pípnutí.

*Čas mezi jednotlivými pokusy se postupně prodlužuje.*

## Příjem hovoru libovolným tlačítkem

Umožňuje příjem hovorů stiskem libovolného tlačítka, s výjimkou , které má funkci odmítnutí hovoru.

## Čekající (druhý) hovor

**Volání s GSM** Platí pro **Všechny hovory**, **Hlasové hovory**, **Faxová volání** a **Datová volání**. Je-li funkce zapnutá, uslyšíte během hovoru pípnutí, pokud budete mít právě další příchozí hovor. Výběrem volby **Zjistit stav** zjistíte, zda je funkce druhý hovor GSM aktivní.

*Tato funkce závisí na vaší smlouvě s operátorem. Obráťte se na svého operátora.*

**Volání s GPRS** Další příchozí hovor můžete **Aktivovat** nebo **Deaktivovat** při aktivním spojení přes GPRS.

## Identifikace volajícího

Umožňuje **Ukázat** nebo **Skrýt** vaše telefonní číslo na telefonu volaného. V položce **Zjistit stav** zjistíte, zda je funkce aktivní.

*Tato funkce závisí na vaší smlouvě s operátorem. Obráťte se na svého operátora.*


## Seznam hovorů




Seznam hovorů

Nabídka zobrazuje seznam odchozích a příchozích hovorů, pokusů o opětovné vytočení a detaily hovorů. Všechny hovory (uskutečněné, zmeškané i přijaté) se zobrazují chronologicky, poslední hovor je v seznamu nahoře.

### Seznam hovorů





Vyberte položku a stiskem  můžete zobrazit datum, čas, číslo, stav hovoru a typ – příchozí nebo odchozí hovor.

Opětovným stiskem  zobrazíte volby: **Volat** nebo **Hovor s HF**, **Odeslat SMS**, **Odeslat MMS**, **Vymazat** nebo **Uložit** přiřazené číslo.

### Vynulovat

Vynulovat celý seznam najednou.

---

*Pokud je číslo volajícího uloženo v Tel. seznamu, zobrazí se příslušné jméno. Stiskem  nebo  vyberte číslo, na které chcete zavolat a stiskněte  . Pro zavěšení stiskněte  .*

---

## Počítadla hovorů



Počítadla hovorů

Nabídka zobrazuje cenu a dobu trvání vašich hovorů.

### GSM info

Nabídka zobrazuje položky uvedené dále.

---

*Položka GSM info nezahrnuje WAP připojení. Většina dále uvedených voleb je závislá na smlouvě s operátorem.*

---

### Celkový čas

Umožní **Zobrazit** nebo **Vynulovat** čas **Odchozích** nebo **Příchozích** hovorů.

### Info o posl.hov.

Zobrazení délky a/nebo ceny posledního hovoru.

### Info po hovoru

Můžete **Zapnout** nebo **Vypnout** zobrazování délky a ceny bezprostředně po ukončení posledního hovoru.

## Celková cena

Pro zobrazení celkové ceny a nastavení počítadla na nulu (může vyžadovat PIN/PIN2).

- Volba **Zobrazit** Zobrazí cenu za volání při znalosti sazby.
- Volba **Vynulovat** umožňuje vynulovat **Celkovou cenu** na 0.
- **Zůstatek** umožní zkontrolovat zbývající kredit (pro porovnání s dříve nastaveným limitem).
- **Zrušit cenový limit** umožňuje zrušit cenový limit.
- **Cenový limit** umožňuje zadat cenový limit používaný pro **Zůstatek**.
- **Změnit sazbu** umožňuje nastavit nebo změnit cenu za impuls. Nejprve zadejte používanou měnu (nejvýše 3 znaky) a poté zadejte cenu za jednotku.



## 13 • Služby operátora

Většina položek tohoto menu závisí na účastnické smlouvě a konkrétním operátorovi. Pokud ovšem nejsou k dispozici, nemusí se některé z dále uvedených nabídek vůbec zobrazit. Podrobné informace získáte od svého operátora.

*Součástí služby může být telefonní hovor nebo zaslání SMS zprávy, které vám může být naučováno.*

### WAP




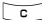
Zabudovaný WAP prohlížeč vám umožňuje přístup ke službám poskytovaným vaší sítí, jako jsou např. zprávy, sport, počasí apod.

*Váš telefon může být již přednastaven. Pokud tomu tak není, je možné jednotlivá nastavení nakonfigurovat interaktivně prostřednictvím webových stránek Philips. Připojte se k [www.club.philips.com](http://www.club.philips.com) a vyberete svou zemi. Mějte na paměti, že tato služba není dostupná, pokud není v seznamu uvedena vaše země nebo váš mobilní telefon. V takovém případě se obraťte na svého operátora.*

Pro spuštění WAPu zvolte [Služby operát. > WAP > Domovská stránka.](#)

Pohněte ▲ nebo ▼ Prohlížení stránek on-line.

Stiskněte  Pro vybrání zvýrazněné položky.

Stiskněte  Pro návrat na předchozí stránku.

Podržte  Pro ukončení WAP relace.

[Můžete také zvolit Možnosti > Konec a stisknout !\[\]\(4b7a79268f6ba26c1471d4232fffa85a\_img.jpg\).](#)

*Telefon se připojí k síti podle nastavení v Nast. přístupu definovaného v nabídce Nastavení > Síť (viz strana str. 22).*


### Domovská stránka (Homepage)

To je odkaz na první WAP stránku, která se zobrazí po zahájení WAP relace. Ve většině případů je tato položka menu předem nakonfigurována a zajistí připojení na domovskou WAP stránku vašeho operátora. Chcete-li tuto výchozí stránku změnit, viz „Volby“ na str. 61.


## Záložky

Nabídka umožňuje uložit oblíbené WAP stránky, přejmenovat je a poté je rychle vybrat ze seznamu.

---

*Při prohlížení stránek stiskněte , poté vyberte Záložky. Pole Název stránky a URL adresa budou automaticky vyplněny podle prohlížené stránky.*

---


Vyberte **Přidat záložku** a v editačním okně napište název této záložky. Stiskněte  a stejným způsobem zadejte URL adresu.

Nabídka **Spravovat záložky** umožňuje **Vymazat** nebo **Upravit** vybranou záložku.

## Zadání adresy

Toto menu umožňuje zadat adresu WAP stránek, ke kterým se připojíte přímo jejich vybráním (rychlý způsob přístupu k WAP adresám bez jejich ukládání jako záložky).

---

*Všechny adresy stránek, které zadáte v této nabídce a alespoň jednou se k nim připojíte, se budou zobrazovat v seznamu. Vyberte jednu z nich a stiskem  můžete znovu stránku zobrazit, bez nutnosti zadávání adresy.*

---

## Nastavení

**Upravit domovskou stránku**



Pro položku **Domovská stránka** můžete nastavit název a adresu:

---

*V zobrazeném editačním okně zadejte nové jméno.*

---

**Vybrat profil**

Pro vybrání jednoho z dostupných profilů a definici parametrů připojení pro jednotlivé profily (stiskněte  /  pro označení / odznačení).

---

*Všechny parametry připojení popsané níže platí pro vybraný profil.*

---

**Bezpečnost**

Pro zobrazení seznamu nainstalovaných bezpečnostních **Certifikátů** (a poté zobrazení detailů nebo jejich vymazání), **Informací relace** nebo **Aktuálního certifikátu**.

**Přejmenovat profil**

Pro přejmenování aktuálně vybraného profilu (v editačním okně zadejte nový název).

## Možnosti prohlížeče

Můžete povolit nebo zakázat stahování obrázků na WAP stránkách.

*Výběrem **Nikdy urychlíte celkový čas pro stažení prohlížené stránky.***

## Mezipaměť (cache)

Pomocí této nabídky můžete uvolnit část paměti telefonu používanou při prohlížení stránek WAP.

## Připojení

**Vybrat spojení** umožňuje zvolit jeden z datových profilů nadefinovaných v **Nastavení > Nast. přístupu** (viz str. 22).

**Přenos** umožňuje vybrat typ sítě používané vybraným profilem pro ustavení spojení (viz str. 22).

**Adresa proxy** a **Port proxy** umožňují definovat adresu brány a číslo portu používané vybraným profilem při WAP připojení.

***Podržte [0..] pro zadání „.“***

## Schránka Push

Pomocí této nabídky můžete číst a spravovat zprávy automaticky zasílané sítí nebo operátorem.

**Přijaté zprávy budou na displeji oznámeny ikonou vykřičníku a případně zvukem příchozí zprávy.**

*V některých případech se zobrazí červený znak „@“, který vás informuje o nové zprávě ve schránce push. Pro přečtení stiskněte [OK], stiskem [C] se vrátíte do pohotovostního režimu.*

Push zprávy obsahují URL odkazy pro rychlý přístup k příslušným WAP službám: kliknutím na link se připojíte k WAP stránkám, které můžete prohlížet nebo z nich stahovat multimediální soubory do svého telefonu.

***Pokud je vaše Push schránka plná, budete požádáni o vymazání některých zpráv v WAP > Schránka Push.***

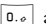


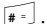
## Volby

Během prohlížení stiskněte tlačítko [OK] nebo [C] pro přístup k následujícím volbám:

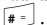
**Domovská stránka (Homepage)** Pro přístup k výchozí domovské stránce.

- Zpět** Přesun zpět na předchozí zobrazenou stránku.
- Předat dál** Pro přechod na další prohlíženou stránku.
- Obnovit** Obnoví zobrazení aktuální stránky jejím novým načtením ze serveru.
- Uložit jako domovskou stránku** Právě prohlížená WAP stránka se uloží jako výchozí domovská stránka.
- Uložit jako...** Pro uložení obrázků na stránkách do seznamu **Album obrázků**.
- Konec** Pro ukončení WAP relace.

## DTMF tóny


DTMF tóny můžete vyslat kdykoliv během hovoru stisky tlačítek  až ,  a .


Můžete také přidat sekvenci DTMF tónů k číslu, ještě před jeho vytočením (nebo před uložením do **Tel. seznamu**). Telefonní číslo a DTMF část musí být odděleny čekacím znakem.


Pauzu nebo znak čekání vložíte podržením tlačítka . Na displeji se zobrazí znak **w** (pro čekání) a **p** (pro pauzu). Pro poslech všech nahraných zpráv

(např. kód 3) na vašem záznamníku (heslo 8421) připojeném na telefonním čísle 12345678 je třeba vytočit: **12345678w8421p3**.

## Uskutečnění druhého hovoru

Během aktivního hovoru (nebo s přidruženým hovorem) můžete ustavit druhý hovor. Zadejte číslo nebo vyberte číslo ze seznamu a poté stiskněte . První hovor je přidružen a číslo se zobrazí na spodu obrazovky. Poté se vytočí druhé číslo. Nyní můžete:


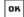
**Stisknout**  Pro volbu **Přepnout hovor** a přepínat mezi oběma hovory (jeden je přidružen a druhý je aktivní).

**Stisknout**  Pro zavěšení aktivního hovoru (přidružený hovor zůstane spojen).


## Příjem druhého hovoru


*Tato funkce závisí na vaší smlouvě s operátorem.*

Druhý příchozí hovor je indikován pípáním telefonu a zobrazením na displeji **čekající hovor**. Nyní můžete:

Stisknout  Pro přijetí hovoru (první hovor je přidržen). Poté stiskněte  a vyberte:

- **Přepnout hovor** pro přepínání mezi oběma hovory (jeden je přidržen a druhý je aktivní).
- **Konference** pro uvedení nově volajícího do konferenčního hovoru.

Stisknout  Pro odmítnutí hovoru.

Stisknout  Pro ukončení aktuálního hovoru vybráním **Ukončit** a přijetí příchozího hovoru.

*Aby bylo možné přijmout druhý hovor, musíte mít deaktivované Přesměrování hovorů pro hlasová volání (viz str. 55) a aktivovanou funkci Čekající hovor (viz str. 56).*

## Příjem třetího hovoru


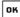
*Tato funkce závisí na vaší smlouvě s operátorem.*

Máte-li přidržen druhý hovor, můžete během telefonování přijmout třetí hovor. Můžete ukončit jeden z právě probíhajících hovorů a přijmout nový hovor nebo můžete nového účastníka přidat do konferenčního hovoru (viz níže). Zároveň mohou probíhat pouze dva hovory (jeden aktivní a jeden přidržený).

## Konferenční hovor

*Tato funkce závisí na vaší smlouvě s operátorem.*



Konferenční hovor můžete ustavit buď provedením více odchozích volání po sobě nebo sloučením více hovorů dohromady. Konferenčního hovoru se může najednou účastnit až 5 účastníků a ukončit všechny hovory najednou můžete stiskem . Zavolejte prvnímu účastníku a poté druhému (viz výše). Stiskněte  a vyberte **Konference**. Tento proces opakujte až do připojení maximálně 5 účastníků.

Pokud má konference méně než 5 účastníků, můžete případného dalšího volajícího přibrat do

konferenčního hovoru volbou **Konference** (pokud je již připojeno 5 účastníků, můžete hovor přijmout, nemůžete ho však přibrat do konference).

Volba **Účastníci konf.** vám umožní odpojit účastníka z konference (**Odstranit člena**) nebo ustavit privátní hovor s některým členem konference (**Soukromý hovor**) (ostatní účastníci jsou přidrženi).

## Explicitní přesměrování hovoru

---

*Tato funkce závisí na vaší smlouvě s operátorem.*

Pomocí volby **Přenos** můžete propojit aktivní a přidržný hovor. Po propojení účastníků bude váš hovor odpojen.

---

*Tato funkce se liší od funkce Přesměrování, která pracuje ještě před přijetím hovoru (viz str. 55).*

## I 4 • Fotografování

*Fotoaparát je příslušenství, které NENÍ součástí standardního balení telefonu. Pro zakoupení fotoaparátu kontaktujte vašeho dodavatele.*


*Pokud nebudete používat fotoaparát s vaším telefonem, nebudou dále uvedené volby dostupné.*

Váš mobilní podporuje připojení digitálního fotoaparátu, kterým můžete pořizovat obrázky, ukládat je v telefonu, používat je jako tapetu a posílat je svým známým.


### Dostupné funkce

Aktivace/  
deaktivace  
fotoaparátu


Připojení/odpojení fotoaparátu do konektoru (viz další strana).

*Po připojení fotoaparát podržením  aktivujete.*

Zvětšení/zmenšení

Stiskněte  nebo .



Změna citlivosti  
fotoaparátu

Stiskem  přepněte režim na **Noční** nebo **Normální**.


Změna režimu  
fotoaparátu

Stisky  přepínáte rozlišení mezi **VGA**, **QVGA**, **Tapeta**, **Klip** a **Foto-hovor**.


Přepínání mezi  
speciálními efekty

Stiskem  nebo  můžete přepínat mezi speciálními efekty (sépie, modrá atd.).


Nastavení  
fotoaparátu

Stiskněte  při aktivním režimu fotoaparátu.


Pořízení obrázku

Stiskněte  při aktivním režimu fotoaparátu.


Uložení obrázku

Stiskněte  po sejmutí obrázku.

Smazání obrázku

Po pořízení obrázku stiskněte .

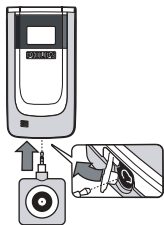
Volby  
fotografování

Po pořízení obrázku stiskněte .

*V jakémkoli menu zrušíte dlouhým stiskem  jakoukoli akci a vrátíte se do pohotovostního režimu.*

## Pořízení obrázku

### Úvod k nastavení režimů



Připojte fotoaparát, zobrazí se náhled: objektiv fotoaparátu se automaticky zaostří a na spodním okraji se zobrazí ikony: **Zoom**, **Efekty**, **Režim fotoap.**, **Spoušť**.

*Všechny dále popisované volby a stisknutá tlačítka jsou k dispozici pouze v aktivním režimu fotoaparátu, to jest při zobrazení náhledu obrázku. Pro přístup k libovolné z těchto funkcí můžete také stisknout **OK** (viz „Nastavení“ na str. 68).*

### Režim fotoaparátu

Výchozí velikost obrázku standardního formátu je **VGA** 640 × 480 bodů.

Stiskem **# =** přepínáte rozlišení mezi **QVGA** (320 × 240 bodů), **Tapete** (128 × 160 bodů), **Klip** (128 × 128 bodů) a **Foto-hovor** (96 × 64 bodů). Vybraná hodnota položky **Režim fotoap.** se zobrazuje ve spodní části obrazovky.

*V režimu Klip můžete nahrát zvukový záznam ihned po pořízení obrázku. Podrobnosti o tomto režimu viz „Foto hovor: použití režimu Klip“ na str. 68.*


### Efekty

Můžete vybrat jeden z následujících režimů, viz „Volba efektu“ na str. 69.

### Samospoušť


Volbou můžete nastavit **Samospoušť** na **Zapnout** nebo **Vypnout** (viz „Použití samospouště“ na str. 67).



**Citlivost** K dispozici jsou dva režimy fotoaparátu: **Normální** a **Noční režim** (indikovaný ikonou měsíce v horní části obrazovky). Podle úrovně okolního světla můžete přepnout mezi režimy stiskem .

**Režim lupa** Stiskem navigačního tlačítka ▲ nebo ▼ můžete obrázek zmenšit nebo zvětšit.

## Pořízení obrázku

1. Pokud je funkce samospouště nastavena na **Vypnuto**, po aktivaci režimu fotoaparátu stiskem tlačítka  pořídíte snímek.
2. Číslo, které se objeví, indikuje jeho pořadí. Stiskněte:



Pro ignorování právě pořízeného snímku a návrat do režimu náhledu.



Pro jeho uložení v **Albu obrázků**.



Zobrazení seznamu dostupných voleb: **Poslat** (jako MMS, E-mail nebo prostřednictvím infračerveného portu), **Uložit** v seznamu **Album obrázků**, **Upravit** nebo **Vyfotit nový snímek**.


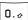
Počet obrázků, které lze uložit, se liší podle nastavení: vyšší rozlišení znamená větší velikost souboru. Pokud není k dispozici dostatek paměti, objeví se varovná zpráva. V takovém případě budete muset před uložením nového obrázku vymazat některá data (viz „Stav paměti“ na str. 47).

---



*Při ukládání do seznamu Album obrázků jsou obrázky pojmenovány jako „img\_1.jpg“, atd., až do čísla 9999. To neznamena, že můžete uložit 9999 obrázků, ale že jsou obrázky číslovány až do 9999. Poté se znovu začne číslovat od 1.*

---

## Použití samospouště

1. Při samospoušti nastavené na **Zapnuto** stiskem  aktivujete samospoušť (nebo stisknete  při volbě nastavené na **Vypnuto**).
2. Začne se odpočítávat 10 sekund (hodnotu nelze změnit). 3 sekundy před pořízením obrázku se ozve pípnutí a v okamžiku expozice další.

---


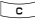


*Odpočítávání můžete kdykoli zrušit stiskem  (návrat do režimu náhledu) nebo stiskem  (pouze zastavení samospouště).*

---

3. Po pořízení snímku pokračujte krokem 2 instrukcí popsaných v „Pořízení obrázku“.

## Foto hovor: použití režimu Klip

Režim **Klip** vám umožní nahrát klip tvořený obrazem a zvukem.

1. Vyberte režim **Klip**, poté stiskem tlačítka  poříďte obrázek.
2. Automaticky se otevře okno **Nahrát zvuk**: podle potřeby nahrajte zvukový záznam nebo vzkaz (stiskem  zrušíte nahrávání, stiskem  jej zastavíte, případně můžete vyčkat dosažení maximální délky nahrávky 30 vteřin).
3. Stiskem  se zpřístupní následující volby:

**Poslat pomocí MMS** Pro **Odeslání** vašeho klipu pomocí MMS.

**Přehrát klip** Pro **Přehrání** klipu.

**Uložit klip** Pro **Uložení** vytvořeného klipu: obrázku do **Alba obrázků** a nahrávky do **Zvukového alba**.

**Upravit klip** Pro **Úpravu** vytvořeného klipu.

## Foto-hovor: můžete vidět i slyšet kdo volá

Režim **Foto-hovor** umožňuje vytvořit obrázek a přiřadit jej skupině. Pokud volá kontakt z příslušné skupiny, objeví se odpovídající obrázek. Podrobnosti viz „Fotocall: můžete vidět i slyšet kdo volá“ na str. 15.

## Prohlížení obrázků

Pořízené obrázky jsou automaticky ukládány do nabídky **Multimédia** > **Album obrázků**. Podrobnosti viz „Album obrázků“ na str. 44.


## Příjem hovoru a volání

Když přijímáte hovor během používání fotoaparátu:

- Příjem hovoru ukončí režim fotoaparátu a po ukončení hovoru telefon přejde do pohotovostního režimu.
- Odmítnutím hovoru se vrátíte do obrazovky náhledu.

Pro uskutečnění hovoru se musíte nejprve vrátit do pohotovostního režimu.

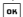
## Nastavení

Při aktivním režimu fotoaparátu stiskněte . Tak získáte přístup k dalším nastavením.

*Posledně provedená nastavení jsou uložena a při dalším použití fotoaparátu se aktivují tato nastavení, dokud neprovedete jejich změnu.*

## Obecná nastavení

**Režim fotoaparátu** Umožňuje přepnout z režimu fotoaparátu na jiný. Viz „Úvod k nastavení režimů“ na str. 66.

<b>Kvalita snímku</b>	Pro volbu kvality snímků z následujících možností: <b>Nízká</b> , <b>Střední</b> , <b>Vysoká</b> .
<b>Nastavení zvuku</b>	Pro nastavení zvuků <b>Výstrahy</b> a <b>Spouště</b> . První z nich se ozve 3 sekundy před pořízením obrázku a druhý v okamžiku expozice. Vyberte <b>Výchozí</b> nebo jeden z nabízených zvuků a stiskem  jej aktivujte.
<b>Obnovit nastavení</b>	Obnovení všech nastavení na výchozí hodnoty.

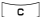
## **Volba efektu**

Pro volbu efektu a jeho aplikaci na pořízený snímek: **Barevný**, **černobílý**, **Sépie** a **Modrý**.

## **Citlivost**

Můžete vybrat jeden z následujících dvou režimů: **Normální** a **Noční**. Výchozí režim je **Normální**.

## **Samospoušť**

Volbou **Zapnout** aktivujete režim samospouště a stiskem  se vrátíte do režimu náhledu a můžete fotografovat obrázek (viz str. 67).

# Ikony a symboly

V pohotovostním režimu mohou být některé ikony zobrazeny současně na vnějším i hlavním displeji.

*Pokud není zobrazen symbol sítě, není v daném okamžiku mobilní síť dostupná. Možná se nacházíte v oblasti se špatným příjmem, přesun na jiné místo může pomoci.*



**Potichu** - Při příchozím hovoru nebude telefon vyzvánět.



**Vibrace** - Příchozí hovor je oznamován vibracemi.



**GPRS připojení** - Mobilní telefon je připojen k GPRS síti.



**SMS zpráva** - Přijata nová zpráva.



**Hlasové zprávy** - Přijatý vzkaz do hlasové schránky.



**Baterie** - Indikátor baterie (4 proužky = plně nabitá, 1 proužek = téměř vybitá).



**Budík** je aktivován.



**Roaming** - Zobrazuje se při připojení k jiné síti, než je vaše vlastní síť (zejména v zahraničí).



**SMS plné** - Kapacita paměti pro zprávy je plná. Pro příjem dalších zpráv je nutné vymazat staré zprávy.



**Nepodmíněné přesměrování hovoru na číslo** - Všechny příchozí hovory budou přesměrovány na jiné číslo než do hlasové schránky.



**Přesměrování do hlasové schránky** - Všechny hovory budou přesměrovány do hlasové schránky.



**Domovská oblast** - Oblast stanovená vaším operátorem. Podrobnosti vám sdělí operátor.



**GSM síť**: telefon je připojen k síti GSM.  
**Kvalita příjmu**: více proužků znamená lepší příjem.



**Okamž. zpráva** - Volba je nastavena na Zapnout.



**Paměť je plná** - Paměť telefonu je plná. Před uložením nových položek smažte staré.



**MMS zpráva** - Přijata nová MMS zpráva.



**Zpráva Wap** - Přijata nová zpráva ve schránce pusť.



**Dotaz** - Telefon zobrazuje dotaz. Pro podrobnosti otevřete telefon.

# Odstraňování problémů

## Telefon nelze zapnout

Vyjměte a znovu zasuňte baterii (viz str. 1). Ujistěte se, že připojujete konektor nabíječky do správného konektoru na telefonu (viz „Nabíjení akumulátoru“ na str. 3). Poté telefon dobijte až přestane blikat symbol akumulátoru. Nakonec telefon odpojte od nabíječky a zkuste jej zapnout.

## Na displeji se po zapnutí zobrazí nápis SIM blokována

Někdo se váš telefon pokusil použít, ale neznal váš PIN kód ani odblokovací kód (PUK). Obratě se na svého operátora.

## Displej zobrazuje Chyba IMSI

Tento problém souvisí s vaší účastnickou smlouvou. Obratě se na svého operátora.


## Symbol se nezobrazí

Síť není dostupná. Nacházíte se v rádiovém stínu (v tunelu nebo mezi vysokými budovami) nebo jste mimo oblast pokrytí. Zkuste se připojit z jiného místa, příp. se zkuste znovu připojit (zvláště v zahraničí); jestliže používáte externí anténu, zkontrolujte ji; případně kontaktujte vašeho operátora s žádostí o pomoc/informace o síti.

## Displej vůbec nereaguje na stisk tlačítek (nebo reaguje pomalu)

Při velmi nízkých teplotách displej reaguje pomaleji. Je to zcela normální jev, který nijak neovlivňuje funkčnost vašeho telefonu. Přemístěte se do teplejšího prostředí a zkuste operaci zopakovat. Pokud problém přetrvává, obratě se na vašeho prodejce.

**Telefon nepřechází do pohotovostního stavu**

Podržte tlačítko  nebo telefon vypněte a zkontrolujte, zda je správně vložena SIM karta a akumulátor a znovu jej zapněte.

**Telefon nezobrazuje telefonní čísla u příchozích hovorů**

Tato funkce je závislá na síti a vaší účastnické smlouvě. Pokud síť číslo volajícího neposkytuje, zobrazí se na displeji namísto něj **Hovor 1** nebo **Skryté číslo**. Podrobnější informace získáte od svého operátora.

**Nelze odesílat textové zprávy**

Některé sítě nepodporují posílání SMS zpráv do jiných sítí. Nejdříve zkontrolujte, zda je správně uloženo číslo SMS centra nebo pro podrobné informace kontaktujte svého operátora.

**Nelze přijímat a/nebo ukládat JPEG obrázky**

Telefon může obrázek odmítnout, pokud je příliš velký, pokud je název příliš dlouhý nebo pokud obrázek není ve správném formátu. Podrobnější informace viz str. 33.

**Při dobíjení akumulátoru se nezobrazuje žádný proužek a obrys bliká**

Akumulátor nelze dobít při teplotě okolí nižší než 0°C nebo vyšší než 50°C. Pokud problém přetrvává, obraťte se na vašeho prodejce.

**Displej zobrazuje Chyba SIM**

Zkontrolujte, zda je SIM karta v telefonu správně vložena (viz str. 1). Pokud problém přetrvává, může být SIM karta poškozená. Obráťte se na svého operátora.

**Máte pocit, že jste zmeškali některé hovory**

Pro příjem všech hovorů musí být vypnuty funkce „Podmíněného přesměrování“ i „Nepodmíněného přesměrování“ (viz str. 55).

**Volba funkce z nabídky telefonu není povolena, je zobrazeno „Není povoleno“**

Některé funkce jsou závislé na konkrétní síti. Jsou proto k dispozici pouze tehdy, jestliže je podporuje daná síť a jejich podpora je zahrnuta ve smlouvě s operátorem. Podrobnější informace získáte od svého operátora.

**Displej zobrazuje Vložit SIM kartu**

Zkontrolujte, zda je SIM karta v telefonu správně vložena (viz str. 1). Pokud problém přetrvává, je možné, že je SIM karta poškozená. obraťte se na svého operátora.

**Výdrž vašeho telefonu se zdá nižší než je udáváno v návodu k použití.**

Výdrž telefonu závisí na nastavení (např. hlasitost vyzvánění, doba podsvícení displeje) a používaných funkcích. Pro zvýšení výdrže telefonu můžete deaktivovat nepoužívané funkce.

**Telefon nepracuje v autě správně**

Automobil se skládá z mnoha kovových dílů, které pohlcují a stíní elektromagnetické vlny a tím mohou ovlivnit funkci telefonu.

*Ujistěte se, že není místní legislativou používání telefonu ve voze zakázáno.*

**Telefon se nenabíjí**

Ujistěte se, že připojujete konektor nabíječky do správného konektoru na telefonu (viz „Nabíjení akumulátoru“ na str. 3). Jestliže je baterie úplně vybitá, může trvat několik minut (v některých případech až 5), než se na displeji zobrazí ikona nabíjení.

# Opatření

## Rádiové vlny



Váš mobilní telefon je **přijímač a vysílač rádiových vln s nízkým výkonem**. Když je v činnosti, vysílá a přijímá rádiové vlny. Ty přenášejí hlas nebo data do základny zapojené do buňkové telefonní sítě. Vysílací výkon telefonu ovládá síť.

- Telefon vysílá/přijímá rádiové vlny na GSM kmitočtech (900/1800/1900 MHz).
- Vysílací výkon řídí GSM síť (0,01 až 2 W).
- Tento telefon vyhovuje všem relevantním bezpečnostním standardům.
- Značka CE na telefonu znamená, že výrobek odpovídá Evropským normám elektromagnetické kompatibility (Ref. 89/336/EEC) a nařízením o přístrojích (Ref. 73/23/EEC).

Za svůj mobilní telefon nesete **plnou odpovědnost**. Pečlivě si prostudujte následující bezpečnostní pokyny a řiďte se jimi. S bezpečnostními pokyny seznámte i každou osobu, které telefon půjčíte. Pro ochranu před neoprávněným použitím dodržujte následující:



Telefon ukládejte na bezpečné místo a mimo dosah malých dětí.

PIN kód si nepoznamenávejte na telefon.

Raději si jej zapamatujte.

Nebudete-li telefon delší dobu používat, vypněte jej a vyjměte z něj akumulátor.

Po zakoupení telefonu doporučujeme v nabídce **Bezpečnost** změnit PIN kód a aktivovat omezení hovorů.



Váš mobilní telefon splňuje všechny zákonné předpisy a bezpečnostní standardy. I přesto se může stát příčinou rušení jiných elektronických přístrojů. Proto byste měli při jeho používání v domácím prostředí i na cestách **dodržovat místní předpisy a nařízení. Přísné předpisy omezující používání mobilních telefonů platí zejména ve vozidlech a letadlech.**

V poslední době se zájem veřejnosti obrací na případná zdravotní rizika pro uživatele mobilních telefonů. V rámci současného stavu výzkumu v oblasti technologie rádiových vln, včetně technologie GSM, byly znovu přezkoumány stávající bezpečnostní standardy a byly zavedeny další bezpečnostní standardy pro zajištění ochrany před účinky rádiových vln. Váš mobilní telefon **splňuje veškeré stanovené**



bezpečnostní standardy a Směrnice pro rádiové přístroje a telekomunikační terminály 1999/5/EC.

## Vždy vypínejte telefon

Nedostatečně odstíněné nebo citlivé elektronické přístroje mohou být rádiovými vlnami rušeny. Vzniklé rušení může vést ke vzniku nehod.



Před nástupem do letadla nebo před jeho uložení do zavazadla: použití mobilního telefonu v letadle může být nebezpečné pro činnost letadla, může rušit síť mobilní komunikace a může být protiprávní.



V nemocnicích, na klinikách nebo v jiných zdravotnických zařízeních i na všech jiných místech, na kterých se můžete dostat do blízkosti lékařských přístrojů.



Na všech místech, kde hrozí nebezpečí výbuchu (např. u čerpacích stanic, ale také v prašném prostředí s obsahem kovového prachu).

Ve vozidlech převážejících hořlavé látky (i pokud je vozidlo zaparkované) nebo ve vozidlech s pohonem LPG. Nejprve proveďte, zda vozidlo splňuje příslušné bezpečnostní předpisy.

Na místech, kde je vyžadováno vypnutí rádiových vysílacích zařízení, jako například na staveništních,

v lomech i na jiných místech, kde se pracuje s trhavinami.



Informujte se u výrobce vašeho vozidla, zda elektronické vybavení vozidla nemůže být rušeno rádiovými vlnami.

## Použití kardiostimulátoru

Používáte-li kardiostimulátor:

- Při zapnutém telefonu vždy zachovejte vzdálenost nejméně 15 cm od kardiostimulátoru, aby nemohlo dojít ke vzájemnému narušení činnosti.
- Nenoste telefon v náprsní kapse.
- Používejte sluchátka pro minimální ovlivnění kardiostimulátoru.
- Máte-li podezření, že může dojít k rušení kardiostimulátoru, vypněte telefon.

## Použití naslouchacího zařízení

Pokud používáte naslouchací zařízení, poradte se s lékařem a s výrobcem tohoto zařízení, zda je citlivé k rádiovým vlnám.

## Zlepšení výkonu

Pro zlepšení výkonu telefonu, snížení vyzařování, snížení spotřeby energie z baterie a prodloužení provozní doby a bezpečné používání dodržujte následující:



Pro optimální funkčnost telefonu jej doporučujeme používat v normální provozní poloze (když jej používáte bez handsfree sady).

- Nevystavujte telefon extrémním teplotám.
- S telefonem zacházejte opatrně. Mezinárodní záruka se nevztahuje na poškození způsobená nesprávným zacházením.
- Telefon neponořujte do žádné kapaliny. Pokud navlhne, vypněte jej, odpojte akumulátor a před dalším použitím jej nechejte 24 hodin vyschnout.
- K čištění telefonu používejte měkký hadřík.
- Spotřeba energie je stejná jak pro příchozí tak i odchozí hovory. Spotřebu energie v pohotovostním režimu však můžete snížit omezením pohybu telefonu. Pokud se telefon v pohotovostním režimu pohybuje, aktualizuje se informace o poloze v síti a tím spotřebovává energii. Spotřebu energie dále můžete omezit

zkrácením doby osvětlení displeje a omezením zbytečného procházení menu. Těmito opatřeními prodloužíte provozní dobu i možnou délku hovorů.

## Údaje vyznačené na baterii

Telefon je napájen nabíjecím akumulátorem.

- Používejte výhradně doporučený typ nabíječky.
- Akumulátor nevhazujte do ohně.
- Akumulátor nedeformujte ani se jej nepokoušejte rozebrat.
- Zabraňte jakýmkoliv kovovým předmětům (například klíče v kapse) ve zkratování kontaktů akumulátoru.
- Nevystavujte akumulátor vysokým teplotám (>60°C nebo 140°F), vlhkosti ani působení korozivních látek.



Používejte výhradně originální příslušenství Philips – při použití jakéhokoliv jiného příslušenství může dojít k poškození telefonu a ztrátě záruky.

Poškozené díly nechejte ihned vyměnit kvalifikovaným technikem a vyžadujte jejich výměnu za originální náhradní díly Philips.

## Nepoužívejte telefon při řízení vozidla



Používání telefonu snižuje pozornost a tím může být nebezpečné. Dodržujte následující pokyny:

- Plně se soustřeďte na řízení vozidla. Před použitím telefonu vyhledejte vhodné místo k zaparkování.
- Při používání GSM telefonu striktně dodržujte předpisy země, ve které se nacházíte.
- Chcete-li při jízdě autem telefonovat, nechte si do vozidla nainstalovat hands-free sadu. toto zařízení bylo vyvinuto právě pro zajištění vaší plné koncentrace na jízdou.
- Ujistěte se, že telefon ani hands-free sada neblokují žádný airbag nebo jiné bezpečnostní prvky vozidla.
- V některých zemích je na veřejných komunikacích zakázáno používat alarm, reflektory nebo klakson upozorňující na příchozí hovory. Řiďte se místními předpisy.

## Norma EN 60950

Při vysokých teplotách nebo při delším vystavení slunci (např. za oknem nebo na palubní desce

automobilu) se může znatelně zvýšit teplota mobilního telefonu. To platí zejména pro provedení s kovovým povrchem. V takovém případě při uchopení telefonu dbejte zvýšené opatrnosti a telefon nepoužívejte, je-li teplota okolí vyšší než 40°C.

## Ochrana životního prostředí



Bezpodmínečně dodržujte místní předpisy o likvidaci obalových materiálů, použitých akumulátorů a starých telefonů. Zajistěte prosím řádnou recyklaci.

Firma Philips označuje akumulátory a obaly přístrojů standardními symboly, které doporučují recyklaci a náležitý způsob likvidace případného odpadu.



Baterie nevyhazujte do běžného komunálního odpadu.



Označené obalové materiály jsou recyklovatelné.



Výrobce přispěl národním institucím na opětovné využití a recyklaci obalových materiálů (např. EcoÉmballage ve Francii).



Materiály jsou recyklovatelné (také určuje typ plastu).

# Originální příslušenství Philips

Některé příslušenství, jako je standardní baterie a nabíječka, je přiloženo v balení s vašim mobilním telefonem. Další příslušenství může být dokoupeno v akčních balíčcích (dle nabídky operátora nebo obchodníka), příp. může být dokoupeno samostatně. Akční balíčky se mohou lišit.

*Pro nejvyšší užitek telefonu Philips a neporušení záruky si jako příslušenství vždy pořizujte originální doplňky Philips, které jsou speciálně vyvinuty pro daný přístroj. Společnost Philips Consumer Electronics není odpovědná za jakékoliv poškození vzniklé použitím neautorizovaného příslušenství.*

## Nabíječka

Umožňuje nabíjet akumulátor připojením do libovolné síťové zásuvky. Díky malým rozměrům ji můžete mít stále s sebou v aktovce nebo kabelce.

## Auto adaptér

Pro nabíjení baterie ze zásuvky pro zapalovač v automobilech.

## Univerzální sada do vozidla

Sada je navržena tak, aby telefon bylo možné snadno používat bez držení v ruce a zároveň bylo tímto kompaktním řešením dosaženo vysoké kvality zvuku. Snadné připojení k zásuvce zapalovače ve vozidle.

*V některých zemích je telefonování při řízení vozidla zakázané. Pro bezpečnou a bezproblémovou instalaci doporučujeme svěřit zapojení handsfree sady do vozidla autorizovaným technikům.*

## Luxusní náhlavní sada

Vestavěné tlačítko příjmu hovoru umožňuje alternativní ovládání telefonu. Příchozí hovor můžete přijmout stiskem tlačítka. Je-li přístroj v pohotovostním režimu, aktivuje stisk hlasové vytáčení.

## Pouzdro

Černé kožené pouzdro chrání váš telefon před odřením a poškrábáním.

## Digitální fotoaparát

Tento fotoaparát otočný o 360° umožňuje snímat obrázky a ukládat je do vašeho telefonu. Dodáváno se speciálním pouzdem.

## TV Link

Tento datový kabel umožňuje prezentovat obrázky na vašem televizoru. Jednoduše připojte datový konektor do zdířky pro sluchátko a poté připojte video konektor do video vstupu vašeho televizoru nebo videopřehrávače.

Pro podrobné informace jak vybrat obrázky a zobrazit je jako prezentaci viz „TV slideshow“ na str. 46.

## Souprava pro datové přenosy

Jednoduché datové spojení s vaším mobilním telefonem Philips. USB kabel umožňuje vysokorychlostní připojení telefonu k počítači. Jednoduše připojte telefon pomocí kabelu a během několika vteřin proběhne automaticky synchronizace diáře a telefonního seznamu. Příložený software umožňuje odesílání faxů a SMS a také stažení obrázků a melodií.

# Hodnota SAR pro koncové uživatele

TENTO MOBILNÍ TELEFON SPLŇUJE POŽADAVKY EU A FCC  
NA VYZAŘOVÁNÍ RADÍOVÝCH VLN.

Váš mobilní telefon vysílá a přijímá rádiové záření. Je navržen a vyroben tak, aby nepřekračoval limity vyzářování rádiových vln (RF) doporučených Radou Evropské Unie. Tyto limity jsou součástí všeobecných směrnic a stanovují povolené úrovně RF energie pro většinu populace. Směrnice byly navrženy nezávislými vědeckými organizacemi po opakovaném a důkladném vyhodnocení vědeckých studií. Směrnice mají velkou bezpečnostní rezervu, která zajišťuje bezpečnost všech osob, bez ohledu na věk a zdravotní stav.

Standard pro vyzářování mobilních telefonů vychází ze základního měření, nazývaného Specific Absorption Rate nebo SAR. Limit SAR stanovený v mezinárodních směrnících je 2,0W/kg. Testy SAR jsou prováděny ve standardních pracovních polohách a s telefonem vysílajícím nejvyšší navržený výkon ve všech testovaných frekvenčních pásmech. Ačkoliv je SAR udáváno pro nejvyšší výkonovou hladinu, aktuální hodnota SAR telefonu během provozu může být podstatně nižší než tato maximální hodnota. Je to způsobeno tím, že telefon pracuje s několika úrovněmi výkonu tak, aby byl použit nejnižší výkon dostatečný pro dosažení sítě. Obecně je možné říci, že čím blíže jste k základnové stanici, tím nižší je výstupní výkon telefonu.

Před uvedením nového telefonu na trh je nutné prokázat soulad s evropskou směrnicí R&TTE. Jedním ze základních požadavků této směrnice je ochrana zdraví a bezpečnosti uživatele a ostatních osob. Maximální hodnota SAR pro tento model telefonu Philips Xenium 9@9c / CT6508 při testování během telefonování je 0,740 W/kg. Ačkoliv mohou mít jednotlivé telefony v různých polohách rozdílné hodnoty SAR, všechny splňují odpovídající EU směrnice pro RF vyzářování.

*U tohoto telefonu byl testovaný vliv vyzářování na lidské tělo a podle směrnice Federal Communications Commission (Federální komise pro komunikaci – FCC) o RF byl uznán za vyhovující, pokud je používán s originálním příslušenstvím Philips. Při používání s jiným příslušenstvím nelze zaručit splnění norem FCC o RF vyzářování. Limit SAR podle Federální komise pro komunikaci vlády USA je 1,6 mW/g. Nejvyšší zjištěné hodnoty SAR jsou: hlava – 0,671 W/kg; u těla – 0,065 W/kg.*



JAVA je ochranná známka společnosti Sun Microsystems, Inc.



In Fusio a herní engine Exen jsou ochranné známky společnosti In-Fusio France.



Tegic Euro. Pat.  
App. 0842463

T9® je ochranná známka společnosti Tegic Communications Inc.

# Prohlášení o shodě

Výrobce:

**Philips France - Mobile Telephony**  
4 rue du Port aux Vins - Les patios  
92156 Suresnes Cedex  
FRANCE

potvrzuje, že výrobek:

**Philips Xenium 9@9c**  
**CT6508**  
Cellular Mobile Radio GSM 900/GSM 1800  
TAC: 352774 00

je ve shodě s následujícími normami:

**EN 60950, EN 50360 a EN 301 489-07**  
**EN 301 511 v 7.0.1**

Prohlašujeme, že byly provedeny všechny požadované funkční-technické testy, které potvrdily soulad výše zmíněného výrobku se všemi zásadními požadavky podle nařízení 1999/5/EC.

Řízení prohlášení o shodě vztahující se na článek 10 a specifikaci uvedenou v příloze nařízení 1999/5/EC bylo provedeno podle odstavce 3.1 a 3.2, a to ve spolupráci s následující institucí:  
BABT, Claremont House, 34 Molesey Road, Walton-on-Thames, KT12 4RQ, Velká Británie  
Identifikační číslo: **0168**

Le Mans, 18. května 2004

**Jean-Omer Kifouani**  
Quality Manager

---

*Pokud váš přístroj Philips nepracuje správně nebo je poškozen, předejte jej prodejci nebo servisnímu středisku Philips National Service Center. Informace o servisních střediscích a technické dokumentaci k zakoupenému výrobku naleznete v příložené Mezinárodní záruce.*

---

Firma Philips, BCU Wireless tímto prohlašuje, že mobilní telefon Philips 655 je ve shodě se základními požadavky a dalšími příslušnými stanoveními směrnice 1995/5/ES (NV č. 426/2000 Sb.).

<http://www.gsmphilips.cz>

---