

PHILIPS

AC0650



Brukerhåndbok

Innhold

1	Viktig	2
	Sikkerhet	2
	Forenklet EU-samsvarserklæring	3
2	Luftrensere din	3
	Produktoversikt	3
	Oversikt over kontrollknapper	4
3	Bruke luftrenseren	4
	Montering av filteret	4
	Forklaring av Wi-Fi-indikator	5
	Wi-Fi-tilkobling	5
	Koble til strøm	6
	Slå av og på	6
	Endring av modusinnstillingene	6
	Gjenoppretting av fabrikkinnstillinger	7
4	Rengjøring	7
	Rengjøringsplan	7
	Rengjøring av luftrenserkabinettet	7
	Rengjør overflaten på filteret	7
5	Bytte ut filteret	8
	Forstå beskyttelseslåsen for sunn luft	8
	Skifte filteret	8
	Tilbakestilling av filteret	8
6	Oppbevaring	9
7	Feilsøking	9
8	Merknader	11
	Elektromagnetiske felt (EMF)	11
	Resirkulering	11
9	Garanti og støtte	11
	Bestill deler eller tilbehør	11

1 Viktig

Sikkerhet

Les denne brukerhåndboken nøye før du bruker apparatet, og ta vare på den for fremtidig bruk.

For å sikre best mulig ytelse må du sørge for at luftrenseren er oppgradert til nyeste versjon.

Du kan gjøre denne oppgraderingen via Air+-appen.

Fare

- Ikke rengjør apparatet med vann eller noen annen væske eller et (lettantennelig) vaskemiddel. Det kan føre til elektrisk støt og/eller være en brannfare.
- Ikke spray brennbar væske, som insektmiddel eller parfyme i nærheten av apparatet.

Advarsel

- Før du kobler til apparatet, må du kontrollere at spenningen som er angitt på apparatet stemmer overens med nettspenningen.
- Hvis strømforsyningen er ødelagt, må den alltid skiftes ut av Philips, et servicesenter som er godkjent av Philips, eller lignende kvalifisert personell for å unngå farlige situasjoner.
- Apparatet må ikke brukes hvis støpselet, ledningen eller selve apparatet er skadet.
- Kun den godkjente adapteren (KA1201A-2400500EU) som leveres med apparatet, kan brukes med det.
- Dette apparatet kan brukes av barn over 8 år og av personer med nedsatt sanseevne eller fysisk eller psykisk funksjonsevne, eller personer med manglende erfaring eller kunnskap, dersom de får instruksjoner om sikker bruk av apparatet eller tilsyn som sikrer sikker bruk, og hvis de er klar over risikoen.
- Barn skal ikke leke med apparatet.
- Barn skal ikke utføre rengjøring eller vedlikehold uten tilsyn.
- Åpningene for innluft og utluft må ikke blokkeres, f.eks. av gjenstander som plasseres foran åpningene.
- Sørg for at ikke fremmede gjenstander faller ned i apparatet gjennom luftuttaket.
- Standard Wi-Fi-grensensnitt basert på 802.11b/g/n ved 2,4 GHz med en maksimal utgangseffekt på 100 mW EIRP.
- Bluetooth-versjon 5.0 (LE) med frekvens 2,4 GHz med RF-utgang mindre enn 10 mW EIRP.

Forsiktig

- Dette apparatet er ikke en erstatning for ordentlig lufting, regelmessig støvsuging eller bruk av en utsugingsenhet eller -vifte ved matlaging.
- Plasser og bruk alltid apparatet på en tørr, stabil, jevn og horisontal overflate.
- La det være minst 20 cm klaring rundt apparatet og minst 30 cm klaring over det.
- Ikke sitt eller stå på apparatet. Ikke plasser gjenstander oppå apparatet.
- Ikke plasser apparatet rett under et klimaanlegg. Dette kan føre til at kondens drypper ned på apparatet.
- Bruk bare originale filtre fra Philips tiltenkt dette apparatet. Ikke bruk andre filter.
- Hvis filteret antennes, kan det føre til varige personskader og/eller livsfare. Ikke bruk filteret som brensel eller andre lignende formål.
- Du bør unngå å dunke på apparatet (spesielt på åpningene for innluft og utluft) med harde gjenstander.
- Ikke stikk fingrene eller gjenstander inn i åpningene for innluft eller utluft. Det kan forårsake fysiske skader og/eller feil på apparatet.
- Du bør ikke bruke dette apparatet når du har brukt insektmidler som avgir røyk innendørs eller på steder med oljete restprodukter, røkelse som brennes, eller kjemisk damp.
- Du bør ikke bruke apparatet i nærheten av gassdrevne apparater, varmeapparater eller peiser.
- Slå alltid av luftrenseren først, og koble deretter støpselet fra vegguttaket når du vil flytte eller rengjøre apparatet, skifte filterne eller utføre annet vedlikehold.

- Apparatet er kun ment til bruk i husstander under vanlige driftsforhold.
- Apparatet bør ikke brukes i våte omgivelser eller omgivelser med høy romtemperatur, for eksempel på bad, toaletter, kjøkken eller rom med store temperatursvingninger.
- Apparatet fjerner ikke karbonmonoksid (CO) eller radon (Rd). Apparatet kan ikke brukes som en sikkerhetsanordning ved uhell med forbrenningsprosesser eller farlige kjemikalier.

Forenklet EU-samsvarserklæring

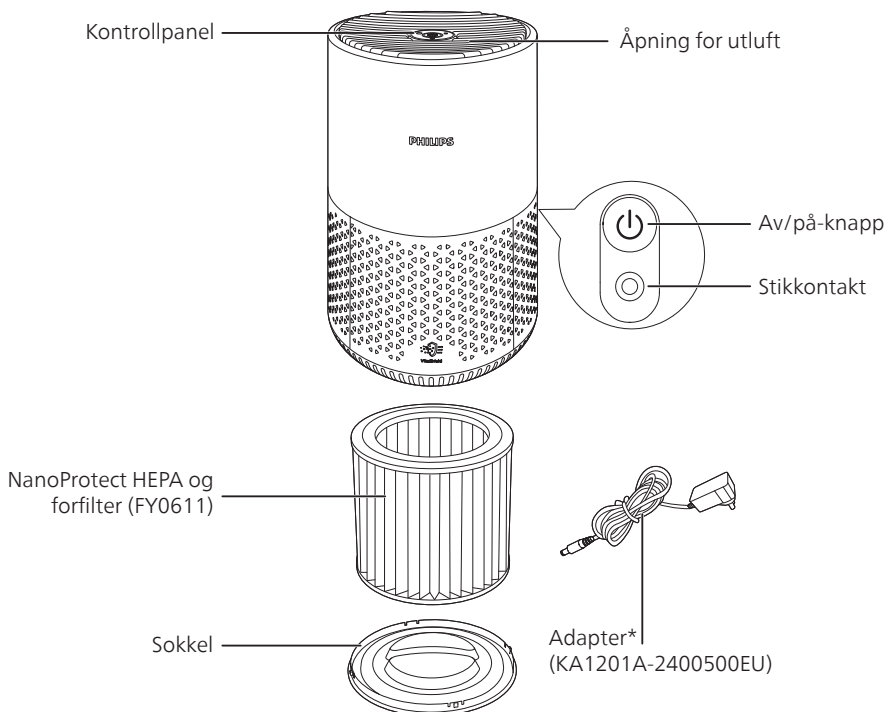
DAP B.V. erklærer herved at radioustyrstypen AC0650 er i samsvar med direktiv 2014/53/EU. Hele EU-samsvarserklæringen er tilgjengelig på følgende Internett-adresse: www.philips.com.

2 Luftrenseren din

Gratulerer med kjøpet, og velkommen til Philips!

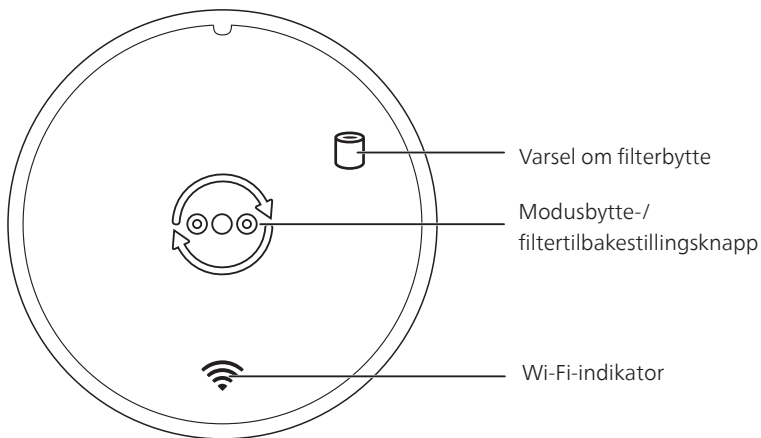
Hvis du vil dra full nytte av støtten som Philips tilbyr, kan du registrere produktet ditt på www.philips.com/support.

Produktoversikt



*Bruk bare adapteren som følger med.

Oversikt over kontrollknapper

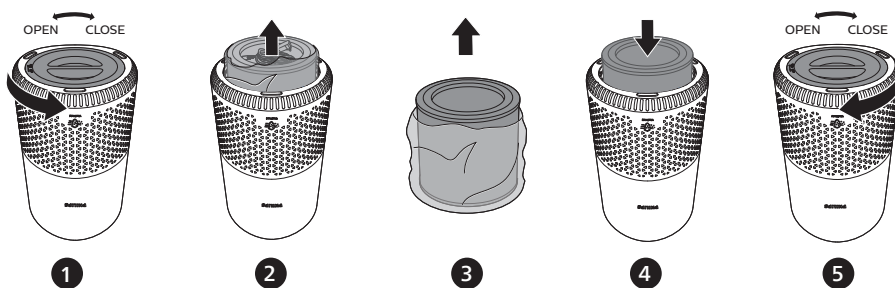


3 Bruke luftrensere

Montering av filteret

Fjern all emballasje fra filteret før du bruker det.

Merk: Kontroller at luftrensere er koblet fra stikkkontakten før du monterer filteret.





- 1 Vri sokkelen mot klokken for å fjerne den fra apparatet.
- 2 Ta filteret ut av apparatet.
- 3 Fjern all emballasje fra luftrensefilteret.
- 4 Sett filteret tilbake i apparatet.
- 5 Sett på sokkelen igjen, og vri den med klokken for å feste den.

Forklaring av Wi-Fi-indikator

Wi-Fi-ikonstatus	Status for Wi-Fi-tilkoblingen
Blinkende oransje	Kobler til smarttelefonen
Vedvarende oransje	Koblet til smarttelefonen
Blinkende hvitt	Kobler til serveren
Vedvarende hvitt	Koblet til serveren
Av	Wi-Fi-funksjon deaktivert

Wi-Fi-tilkobling

Konfigurere Wi-Fi-tilkoblingen for første gang

- 1 Last ned og installer Philips-appen **Air+»** fra **App Store** eller **Google Play**.
- 2 Sett støpselet til luftrenseren i stikkontakten, og trykk på  for å slå på luftrenseren.
 - ↳ Wi-Fi-indikatoren  blinker oransje for første gang.
- 3 Kontroller at smarttelefonen eller nettbrettet er koblet til Wi-Fi-nettverket.






Merk:

- Aktiver Bluetooth-funksjonen på smarttelefonen for å sikre enkel tilkobling.
- 4 Start Philips «**Air+»**-appen og klikk på «**Add a device**» (**Legg til en enhet**), eller trykk på «**+»**-knappen på skjermen. Følg instruksjonene på skjermen for å koble luftrenseren til nettverket ditt.

Merk:

- Denne instruksjonen er bare gyldig når luftrenseren konfigureres for første gang. Hvis nettverket har blitt endret, eller hvis konfigurasjonen må utføres på nytt, kan du slå opp i avsnittet «Tilbakestill Wi-Fi-tilkoblingen» på side 5.
- Hvis du vil koble mer enn én luftrenser til smarttelefonen eller nettbrettet, må du gjøre dette hver for seg.
- Sørg for at avstanden mellom smarttelefonen eller nettbrettet og luftrenseren er mindre enn 10 m og uten hindringer.

Tilbakestill Wi-Fi-tilkoblingen

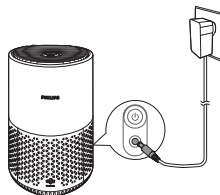
- 1 Sett støpselet til luftrenseren i stikkontakten, og trykk på  for å slå på luftrenseren.
- 2 Trykk på og hold nede  i tre sekunder til du hører en pipelyd.
 - ↳ Luftrenseren går inn i paringsmodus.
 - ↳ Wi-Fi-indikatoren  blinker oransje.
- 3 Følg trinn 3–4 i avsnittet «**Konfigurere Wi-Fi-tilkoblingen for første gang**».

Koble til strøm

Merk: Fare for elektrisk støt! Trekk alltid støpselet ut av kontakten når du kobler fra strømledningen. Ikke dra i strømledningen.



Koble strømadapteren til:

- først stikkontakten på apparatet
- og deretter til vegguttaket



Slå av og på

Merk:

- Lukk alle dører og vinduer for å få optimal luftrensing.
- 1 Trykk på av/på-knappen  på baksiden av luftrenseren for å slå den på.
↳ Luftrenseren bruker Medium-modus som standard.
 - 2 Trykk på av/på-knappen  igjen for å slå av luftrenseren.

Endring av modusinnstillingene

Du kan velge mellom Turbo-, Medium- eller dvalemodus ved å trykke på modusbytteknappen . Lysstyrken på -knappen samsvarer med den gjeldende driftsmodusen:

- Lysstyrke for dvalemodus, laveste nivå
- Lysstyrke for Medium-modus, mellomnivå
- Lydstyrke for Turbo-modus, høyeste nivå



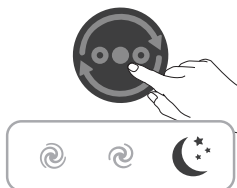
Turbo-modus

I turbomodus jobber luftrenseren på høyeste hastighet.



Medium-modus

I Medium-modus jobber luftrenseren på medium hastighet.



Hvilemodus

I hvilemodus bruker luftrenseren en stillestående, lav hastighet.

Gjenoppretting av fabrikkinnstillinger

Tilbakestill luftrenseren for å gå tilbake til fabrikkinnstillingene.

Tilbakestill Wi-Fi-tilkoblingen når standard nettverk eller Philips-konto er endret.

- Trykk på  og -knappene samtidig og hold dem inne i ti sekunder til du hører en pipelyd.

4 Rengjøring

Merk:

- Bruk aldri skuremidler, sterke eller brennbare rengjøringsmidler som blekemidler eller alkohol til å rengjøre noen deler av apparatet.

Rengjøringsplan

Frekvens	Rengjøringsmetode
Når det er nødvendig	Tørk av utsiden av apparatet med en myk tørr klut
	Rengjør dekselet for utluft
Hver fjerde uke	Rengjør overflaten på filteret

Rengjøring av luftrenserkabinettet

Rengjør innsiden og utsiden av luftrenseren regelmessig for å hindre at støv samler seg.

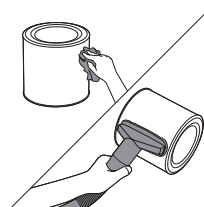
- 1 Bruk en myk og tørr klut til å rengjøre både innvendig og utvendig på luftrenseren.
- 2 Lufttaksventilen kan også rengjøres med en tørr og myk klut.

Rengjør overflaten på filteret

Tørk av overflaten på filteret med en myk, våt klut, eller rengjør overflaten på filteret med en støvsuger.

Merk:

- Hvis du bruker en kraftig eller industriell støvsuger, kan det oppstå skade på filteret.



5 Bytte ut filteret

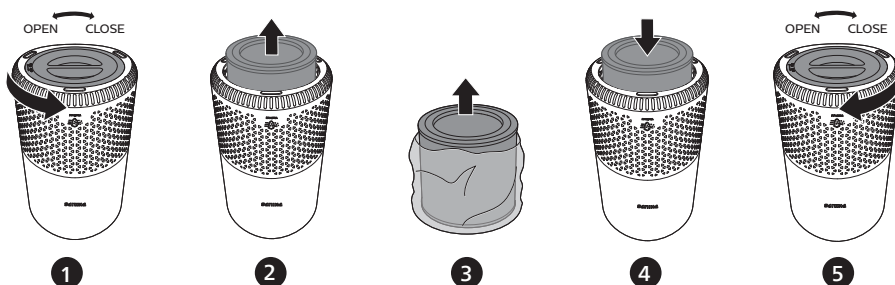
Forstå beskyttelseslåsen for sunn luft



Dette apparatet er utstyrt med en beskyttelseslås for sunn luft som sørger for at NanoProtect-filtret fungerer optimalt når apparatet er i bruk. Når filteret nesten er utløpt, lyser filterbyttevarselet (☹), noe som indikerer at det må skiftes ut.

Skifte filteret

Merk:



- Filteret kan ikke vaskes eller brukes flere ganger.
- Slå alltid av luftrenseren og trekk ut støpselet fra kontakten før du bytter ut filteret.



- 1 Vri sokkelen mot klokken for å fjerne den fra apparatet.
- 2 Ta filteret ut av apparatet. Kast det brukte filteret.
- 3 Fjern all emballasjen fra det nye filteret.
- 4 Sett filteret tilbake i apparatet.
- 5 Sett på sokkelen igjen, og vri den med klokken for å feste den.
- 6 Sett støpselet på luftrenseren inn i stikkontakten.
- 7 Trykk på av/på-knappen  for å slå på apparatet.
- 8 Trykk på og hold nede  i tre sekunder for å tilbakestille levetidtellere for filteret.
- 9 Vask hendene grundig etter at du har byttet ut filteret.

Tilbakestilling av filteret

Du kan bytte ut filteret før varselet om filterbytte (☹) vises på skjermen. Når du har byttet ut et filter, må du tilbakestille levetidtellere for filteret manuelt.

- 1 Trykk på av/på-knappen  for å slå på apparatet.
- 2 Innen ti sekunder etter at du har slått på strømmen, trykker du på og holder nede knappen for å bytte modus  i fem sekunder for å tilbakestille levetidtellere for filteret.



6 Oppbevaring

- 1 Slå av luftrenseren og koble støpselet fra stikkkontakten.
- 2 Rengjør luftrenseren og overflaten til filteret (se avsnittet Rengjøring).
- 3 La alle delene lufttørke helt før de settes til oppbevaring.
- 4 Pakk filteret inn i en lufttett plastpose.
- 5 Oppbevar luftrenseren og filteret tørt og kjølig.
- 6 Vask alltid hendene grundig etter at du har håndtert et filter.

7 Feilsøking

Dette kapittelet oppsummerer de vanligste problemene du kan oppleve med apparatet. Hvis du ikke får løst problemet med informasjonen under, kontakter du forbrukerstøtten der du bor.

Problem	Mulig løsning
Apparatet fungerer ikke selv om det er koblet til.	<ul style="list-style-type: none">• Filterbyttevarselet blinker, men du har ikke byttet ut det aktuelle filteret. Som et resultat av dette er apparatet nå låst. I slike tilfeller må du bytte filteret og tilbake stille levetidtelleren for filteret.
Luftstrømmen som kommer ut av luftuttaket, er betydelig svakere enn før.	<ul style="list-style-type: none">• Filterets overflate er skitten. Rengjør filterets overflate (se avsnittet Rengjøring).
Luftkvaliteten blir ikke bedre, selv om apparatet har vært i bruk over lang tid.	<ul style="list-style-type: none">• Sjekk at emballasjen er fjernet fra filteret.• Kontroller at filteret er montert ordentlig.• Rommet er stort eller luftkvaliteten utendørs er dårlig. Lukk alle dører og vinduer når luftrenseren er i bruk for å få optimal luftrensing.• Det finnes forurensningskilder innendørs. For eksempel røyking, matlaging eller røkelse.• Filterets brukstid går mot slutten. Bytt ut filteret med et nytt.
Apparatet avgir en merkelig lukt.	<ul style="list-style-type: none">• De første gangene du bruker apparatet, kan det avgis plastlukt. Dette er normalt. Hvis apparatet imidlertid avgir en brent lukt selv etter at du har fjernet filteret, må du ta kontakt med Philips-forhandleren eller et godkjent Philips-servicesenter. Filteret kan avgis en vond lukt hvis det ikke har blitt brukt på en stund fordi innendørgasser har blitt absorbert. Det anbefales at du reaktiverer filteret ved å plassere det i direkte sollys for gjentatt bruk. Hvis lukten fortsatt avgis, må du bytte filter.
Apparatet avgir støy.	<ul style="list-style-type: none">• Kontroller om emballasjen til filteret er fjernet.• Apparatet kjører på høy hastighet når luftkvaliteten er dårlig, noe som vil forårsake høyere støy. Hvis du bruker apparatet på et soverom om natten, kan du velge den stillegående hastigheten.• Fremmedlegemer i luftuttaket kan også føre til et unormalt høyt lydnivå. Slå av apparatet umiddelbart, og snu det opp-ned for å fjerne fremmedlegemer.

Problem	Mulig løsning
Apparatet indikerer fortsatt at jeg må bytte ut et filter, selv om jeg allerede har byttet det.	<ul style="list-style-type: none">• Kanskje du ikke tilbakestilte levetidtelleren for filteret. Slå på apparatet. Trykk på og hold nede modusbytteknappen () i tre sekunder til  forsvinner.
Wi-Fi-oppsettet er ikke vellykket.	<ul style="list-style-type: none">• Hvis ruterer som apparatet er koblet til, er tobånds og per nå ikke tilkoblet et 2,4 GHz-nettverk, må du bytte til et annet bånd på samme ruter (2,4 GHz), og prøve å pare luftrenseren på nytt. 5 GHz-nettverk støttes ikke.• Nettverk for nettgodkjenning støttes ikke.• Kontroller at apparatet er innen rekkevidden til Wi-Fi-ruterer. Du kan prøve å plassere luftrenseren nærmere Wi-Fi-ruterer.• Kontroller at nettverksnavnet er riktig. Nettverksnavnet er skiftsensitivt.• Kontroller at Wi-Fi-passordet er riktig. Passordet er skiftsensitivt.• Prøv oppsettet på nytt med instruksjonene i kapittelet «Wi-Fi-tilkobling».• Wi-Fi-tilkoblingen kan bli avbrutt av elektromagnetiske eller andre forstyrrelser. Hold apparatet unna andre elektroniske enheter som kan forårsake forstyrrelser.• Kontroller om mobilenheten er i flymodus. Pass på at flymodusen er deaktivert når du kobler til Wi-Fi-nettverket.• Se i hjelp-delen i appen for å få omfattende og oppdaterte tips om feilsøking.

8 Merknader

Elektromagnetiske felt (EMF)

Dette apparatet overholder aktuelle standarder og forskrifter om eksponering for elektromagnetiske felt.

Resirkulering

Dette symbolet betyr at dette produktet ikke må avhendes i vanlig husholdningsavfall (2012/19/EU).



Følg nasjonale regler for egen innsamling av elektriske og elektroniske produkter. Hvis du kaster produktet på riktig måte, bidrar du til å forhindre negative konsekvenser for helse og miljø.

9 Garanti og støtte

Versuni tilbyr en to års garanti etter at produktet er kjøpt. Denne garantien er ikke gyldig hvis en feil skyldes feil bruk eller dårlig vedlikehold. Garantien vår påvirker ikke dine lovbestemte rettigheter som forbruker. Hvis du vil ha mer informasjon eller vil ta i bruk garantien, kan du gå til nettstedet vårt på www.philips.com/support.

Bestill deler eller tilbehør

Hvis du må bytte eller ønsker å kjøpe en ekstra del, kan du oppsøke Philips-forhandleren din eller gå til www.philips.com/support.

Hvis du har problemer med å få tak i deler, kan du ta kontakt med Philips' forbrukerstøtte i landet der du bor.



Philips og Philips-skjoldmerket er registrerte varemerker for Koninklijke Philips N.V. og brukes under lisens.

Dette produktet er produsert av og selges under Versuni Holding B.V., og Versuni Holding B.V. er garantisten i forbindelse med dette produktet.

2023 © Versuni Holding B.V.

AC0650_UM_v1.0 (09/08/2023)

