

PHILIPS

AVENT

Breast Milk
Storage Bags
Sachets de
conservation
du lait
maternel
أكياس تخزين
دليب الأم

SCF603



www.philips.com/avent

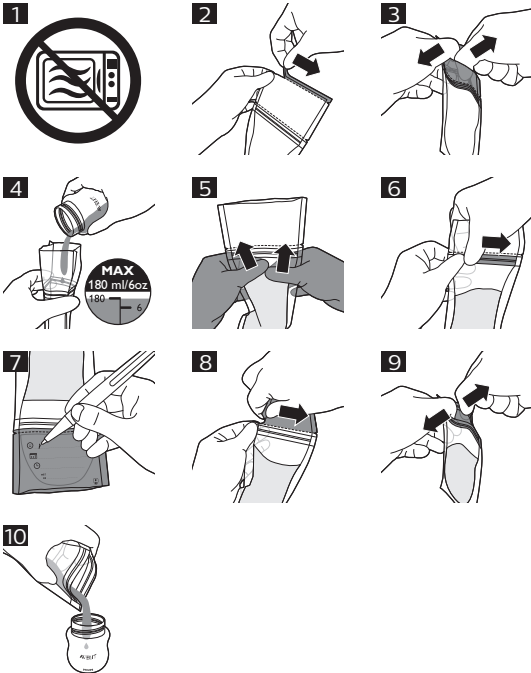
Philips Consumer Lifestyle B.V.

Tussendiepen 4, 9206 AD Drachten, The Netherlands

Trademarks are the property of Koninklijke Philips N.V.

© 2022 Koninklijke Philips N.V.

All rights reserved.



Uvod

Philips Avent vrećice za pohranu majčinog mlijeka pružaju siguran i praktičan način prikupljanja dragocjenog majčinog mlijeka. Napravljene su od dvoslojne, ojačane plastike i imaju jak zatvarač kako bi se osigurala zaštita mlijeka tijekom pohrane. Širok i čvrst otvor omogućava sigurno i lako punjenje i izlivanje. Kako bi se osigurali vrhunski higijenski uvjeti, svaka vrećica isporučuje se prethodno sterilizirana i sa zapečaćenim zatvaračem.

Važno

Prije uporabe vrećica za pohranu majčinog mlijeka pažljivo pročitajte ovaj korisnički priručnik i spremite ga za buduće potrebe.

Upozorenje

- Nemojte stavljati u mikrovalnu pećnicu (sl. 1).
- Vrećice za majčino mlijeko držite izvan dohvata djece.
- Obavezno provjerite temperaturu mlijeka prije nego što počnete hraniti bebu.
- Kako biste spriječili pregrijavanje mlijeka, vrećicu za pohranu majčinog mlijeka napunjenu mlijekom nemojte odmrzavati u mikrovalnoj pećnici, svježe prokuhanoj vodi niti grijaču za bočice.

Oprez

- Vrećice za pohranu majčinog mlijeka namijenjene su isključivo za jednokratnu uporabu.
- Temeljito operite ruke prije punjenja ili pražnjenja vrećica za pohranu majčinog mlijeka.
- Stvarna količina mlijeka u vrećici može se neznatno razlikovati od naznaka razine na vrećici.
- Izdojeno mlijeko nikada nemojte ponovo zamrzavati, a u već zamrznuto izdojeno mlijeko nikada nemojte dodavati svježe.
- Vrećicu za pohranu majčinog mlijeka možete čuvati u hladnjaku do 4 sata (ali ne u vratima hladnjaka) ili u zamrzivaču do 6 mjeseci.

Punjenje vrećice za pohranu majčinog mlijeka

- 1 Otvorite vrećicu za pohranu mlijeka tako da otkinete zapečaćeni dio na vrhu vrećice. Dio koji ste otkinuli držite izvan dohvata djece i na siguran ga način odložite u otpad (sl. 2).
- 2 Kako biste otvorili vrećicu, palčeve stavite unutar plastike iznad zatvarača i nježno razdvojite strane vrećice (sl. 3).
- 3 Izdojeno mlijeko ulijte u vrećicu. Vrećicu nemojte puniti iznad razine od 180 ml/6 oz jer se majčino mlijeko širi prilikom zamrzavanja (sl. 4).
- 4 Pažljivo uklonite višak zraka tako da spljoštite dio vrećice iznad mlijeka (sl. 5).
- 5 Zatvorite vrećicu pomoću zatvarača (sl. 6).
- 6 Olovkom zapišite datum izdavanja i druge informacije na područje za označavanje. Nemojte zapisivati na područje vrećice u kojem je mlijeko kako ne biste probušili vrećicu (sl. 7).

Odmrzavanje majčinog mlijeka

Kako biste mlijeko odmrznuli preko noći, vrećicu za pohranu majčinog mlijeka stavite u hladnjak. Kako biste mlijeko odmrznuli prije hranjenja, vrećicu za pohranu majčinog mlijeka stavite u toplu vodu.

Izlijevanje mlijeka iz vrećice za pohranu majčinog mlijeka

- 1 Otkinite područje za označavanje kako biste spriječili potencijalnu kontaminaciju izdojenog mlijeka prilikom izlivanja (sl. 8).
- 2 Kako biste otvorili vrećicu, palce stavite unutar plastike iznad zatvarača i razdvojite strane vrećice (sl. 9).
- 3 Držite vrećicu za zatvarač i izlijte mlijeko u spremnik (sl. 10).

Savjet: Lagano stisnite zatvarač kako biste olakšali izlivanje.

- 4 Nakon uporabe odložite vrećicu za pohranu majčinog mlijeka u otpad. Nemojte ponovno upotrebljavati vrećicu za pohranu majčinog mlijeka.
- 5 Kako biste zagrijali mlijeko, spremnik s odmrznutim mlijekom stavite u grijač za bočice ili u zdjelu s vrućom vodom.

Napomena: Uvijek bacite ostatke izdojenog mlijeka nakon hranjenja.

Podrška

Ako trebate informacije ili podršku, posjetite www.philips.com/support.