

Register your product and get support at
www.philips.com/welcome

PicoPix

PPX2450

PPX2480



HU Használati útmutató

PHILIPS

Tartalom

Áttekintés.....	3
Tisztelt vásárlónk!	3
A kezelési útmutatóról	3
1 Általános biztonsági tudnivalók	4
A készülék elhelyezése	4
Javítások	4
Tápellátás	4
2 Áttekintés	6
Felső oldal	6
Oldalnézet	6
Alsó oldal	6
Távírányító	7
A menüfunkciók áttekintése	8
3 Első üzembe vétel.....	9
A készülék elhelyezése	9
A hálózati tápegység csatlakoztatása / Akkumulátor töltődik	9
Első telepítés	9
A távvezérlő elemének behelyezése vagy cseréje	10
A távirányító felhasználása	11
4 Csatlakoztatás lejátszókészülékre ...	12
Csatlakoztatás HDMI-kimenetű készülékre	12
Csatlakoztatás számítógépre (VGA)	12
Csatlakoztatás audio / video (CVBS) adapterkábel	13
Csatlakoztatás komponens video (YPbPr/YUV) kábellel	13
A fejhallgató csatlakoztatása	14
5 Memóriakártya / USB-tárolóeszköz	15
Memóriakártya behelyezése	15
USB-tárolóeszköz csatlakoztatása	15
6 Médialejátszás	16
Videolejátszás	16
Kép megjelenítése	17
Zenelejátszás	18
Fájlkezelés	18
7 Beállítások	21
8 Szerviz.....	23
Az akkumulátor ápolása	23
Tisztítás	23
Problémák/megoldások	24
9 Függelék.....	25
Műszaki adatok	25
Tartozék	25

Áttekintés

Tisztelt vásárlónk!

Köszönjük, hogy mini kivetítőnk mellett döntött.

Legyen sok öröme a készülék és sokoldalú funkciói használatában!

A kezelési útmutatóról

A következő oldalakon található telepítési útmutatóval készülékét gyorsan és egyszerűen használatba veheti. A részletes leírást a jelen kezelési útmutató következő fejezeteiben találja meg.

Olvassa el gondosan a kezelési útmutatót. A készülék helyes működése érdekében tartsa be mindenneke előtt a biztonsági előírásokat. Az útmutató előírásainak figyelmen kívül hagyása esetén a gyártó semmilyen felelősséget sem vállal.

Alkalmazott jelölések

Megjegyzés



Tipppek és fogások

Ez a jelzés olyan javaslatokat jelöl, amelyek a készülék hatékonyabb és egyszerűbb használatához nyújtanak segítséget.

VIGYÁZAT!



Készülék megrongálódása vagy adatvesztés!

Ez a jelzés a készülék sérülésére és a lehetséges adatvesztésre figyelmeztet. Az ilyen károk a készülék szakszerűtlen használata miatt léphetnek fel.

VESZÉLY!



Személyi sérülés veszélye!

Ez a szimbólum személyi sérülés veszélyét jelzi. A szakszerűtlen használat személyi sérülést vagy anyagi kárt okozhat.

I Általános biztonsági tudnivalók

Ne végezzen olyan beállítást és módosítást, ami nincs leírva a jelen kezelési útmutatóban. A szakszerűtlen kezelés következtében sérülés vagy kár, a készülék megromlása vagy adatvesztés léphet fel. Kérjük, vegye figyelembe az összes megadott biztonsági előírást.

A készülék elhelyezése

A készülék csak beltéri alkalmazásra készült. A készüléket biztonságosan és stabilan kell egy sima felületen elhelyezni. Az összes kábelt úgy fektesse, hogy ne lehessen bennük megbotolni, így elkerülhető legyen a személyi sérülés vagy a készülék megromlása.

Ne csatlakoztassa a készüléket nedves helyiségekben. Nedves kézzel ne érintse meg sem a hálózati dugaszt, sem a csatlakozó vezetékét.

A készüléknek elegendő szellőzést kell kapnia és azt nem szabad letakarni. Ne helyezze a készüléket zárt szekrénybe vagy dobozba.

Ne helyezze a készüléket puha felületre, pl. asztalterítőre vagy szőnyegre, és ne takarja el a szellőzőnyílásokat. A készülék ilyen esetben túlmelegedhet és kigyulladhat.

Óvja a készüléket közvetlen napbesugárzástól, hőtől, nagy hőmérsékletingadozástól és nedvességtől. Ne helyezze a készüléket fűtés vagy légkondicionáló berendezés mellé. Vegye figyelembe a hőmérsékletre és a páratartalomra vonatkozó előírásokat a műszaki adatok között.

Amikor a készülék hosszabb ideig működik, felülete fel-forrósodik és figyelmeztető jelzés jelenik meg a kivetített képen. A készülék túlhevülés esetén automatikusan készenléti (stand-by) módba kapcsol. Folytathatja a használatot a készülék lehűlése után, ha egy tetszőleges gombot megnyom.

A készülékbe folyadéknak nem szabad bejutnia. Kapcsolja ki a készüléket és válassza le az elektromos hálózatról, ha folyadék vagy idegen test kerül bele, és vizsgálta meg szervizben.

Mindig gondosan kezelje a készüléket. Kerülje az objektíven megérintését. Soha ne tegyen nehéz vagy éles peremű tárgyat a készülékre vagy a hálózati csatlakozó kábelre.

Ha a projektor túlhevül, vagy füst távozik belőle, azonnal kapcsolja ki és válassza le a hálózati aljzatról. Vizsgálta meg készülékét műszaki szervizben. A tűz szétterjedésének megakadályozására a nyílt lángot távol kell tartani a készüléktől.

Az alábbi körülmények között léphet fel páralecsapódás a készülék belsejében, ami hibás működéshez vezet:

- amikor a készüléket hideg helyről meleg helyiségbe viszi;
- hideg helyiség felfűtése után;
- nedves helyiségben való elhelyezés esetén.

A páralecsapódás elkerülésére a következőképpen járjon el:

- 1 Zárja a készüléket egy műanyag zacskóba, mielőtt másik helyiségbe viszi, hogy az alkalmazkodjon a helyiség körülményeihez.
- 2 Várjon egy-két órát, mielőtt a készüléket kiveszi a műanyag zacskóból.

A készüléket erősen porral szennyezett környezetben nem szabad használni. A porszemcsék és egyéb idegen testek ugyanis károsítanak a készüléket.

Ne tegye ki a készüléket rendkívüli vibrációnak. Emiatt ugyanis megsérülhetnek a belső alkatrészek.

Ne hagyja, hogy a gyermekek felügyelet nélkül kezeljék a gépet. A csomagolófóliának nem szabad a gyermekek keze ügyébe kerülnie.

Javítások

Ne végezzen javítást a készüléken. A szakszerűtlen karbantartás balesethez vagy a készülék tönkremeneteléhez vezethet. Készülékét kizárólag arra feljogosított szervizben javíttassa.

Ne távolítsa el a típustáblát a készülékről, különben megszűnik a garancia.

Tápellátás

Csak a mellékelt hálózati tápegységet használja (l. Függelék / Műszaki adatok). Ellenőrizze, hogy a hálózati tápegység hálózati feszültsége megegyezik-e használat helyszínén érvényes hálózati feszültséggel. Az összes alkotóelem megfelel a készüléken feltüntetett feszültségfajtának.

Az akkumulátor kapacitása idővel csökken. Ha a készülék csak a hálózati tápellátással működik, akkor az akkumulátor hibás. Ekkor hivatalos szakszervizben cseréltesse ki az akkumulátort.

Ne próbálja meg az akkumulátor saját kezű cseréjét. Az akkumulátor helytelen kezelése vagy nem megfelelő típusú akkumulátor használata a készülék megromlásához vezethet, vagy személyi sérülést okozhat.

VESZÉLY!



Robbanásveszély hibás akkumulátortípus esetén

Kizárólag azonos vagy összehasonlítható típusúval cserélje ki az akkumulátort.

Hibás akkumulátortípus esetén robbanásveszély áll fenn.

Kapcsolja ki a készüléket a be-/kikapcsolóval, mielőtt kihúzza a hálózati tápegységet az aljzatból.

Kapcsolja ki a készüléket és válassza le az elektromos hálózatról, mielőtt a felületet megtisztítja. Ehhez használjon puha, szőszmentes kendőt. Semmiképpen sem használjon folyékony, gáz halmazállapotú vagy könnyen gyulladó tisztítószer (spray, súrolószer, polírozó szer, alkohol). Nem szabad nedvességnek jutnia a készülék belsejébe.

VESZÉLY!



Nagy teljesítményű LED

Ez a készülék egy nagyteljesítményű, igen világos fényű LED-del (Light Emitting Diode) van felszerelve. Ne nézzen bele közvetlenül a projektor lencséjébe. Ellenkező esetben szemirritáció vagy szemsérülés léphet fel.

VESZÉLY!



Hallássérülés veszélye!

Ne használja a készüléket hosszabb ideig nagy hangerővel – főleg fejhallgató alkalmazásakor. Ekkor ugyanis halláskárosodás alakulhat ki.

2 Áttekintés

Felső oldal

① – Fókuszválogató a képélesség beállításához.

Megjegyzés



Ügyeljen arra, hogy a vetítőfelület távolságára legalább 0,5 m és legfeljebb 5 m ajánlott. Ha a mini kivetítőt ezen távolságokon kívül állítja fel, akkor a képet nem lehet már élesre állítani. Ezért a fókuszválogatót óvatosan forgassa úgy, hogy az objektív ne sérüljön meg.

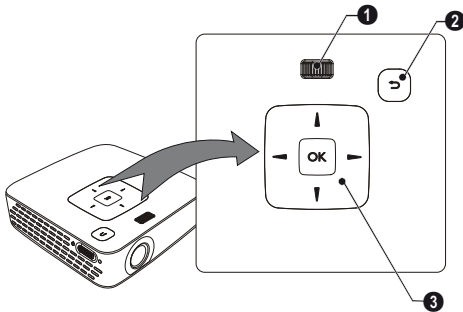
② – Egy menülépés vissza, egy mappaszint vissza / funkciók megszakítása

③ – Navigáló gombok / **OK**-gomb

– Bevitel nyugtázása / video-/zenelejátszás vagy diabemutató indítása, megszakítása

– Navigálás / zenelejátszás közben kikapcsolt képmegjelenítésnél előző, következő cím választása

– Navigálás / zenelejátszás közben: Hangerő beállítása / videolejátszás közben képerkesés vissza, előre



Oldalnézet

① **ON/OFF** – Be-/kikapcsoló

② – Akkumulátor-állapot ellenőrzése

Piros: Akkumulátor kimerülve

Töltésellenőrzés csatlakoztatott hálózati tápegység esetén:

Piros: Akkumulátor töltődik

Zöld: Akkumulátor töltve

③ – Távvezérlő-vevő

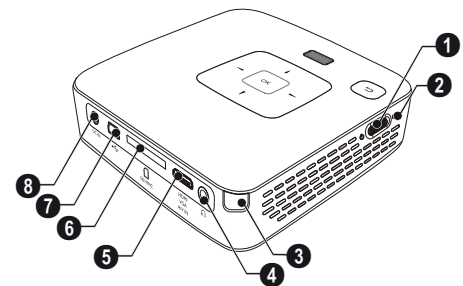
④ – Audiokimenet – fejhallgató vagy külső hangszórók csatlakoztatása

⑤ **HDMI** – HDMI kimenetű lejátszókészülék csatlakoztatása adapterkábelrel

⑥ **SD/MMC** – Memóriakártya (SD/SDHC/MMC) dugaszhely

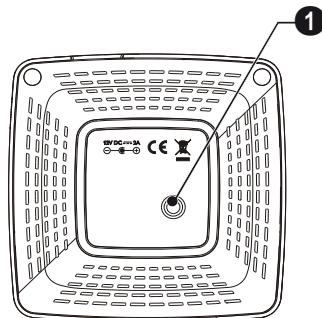
⑦ – USB-csatlakozó számítógéphez (adatátvitel) vagy USB-tárolóeszközhöz (a mellékelt adapterkábelrel).

⑧ **DC IN** – Hálózati tápegység csatlakozó

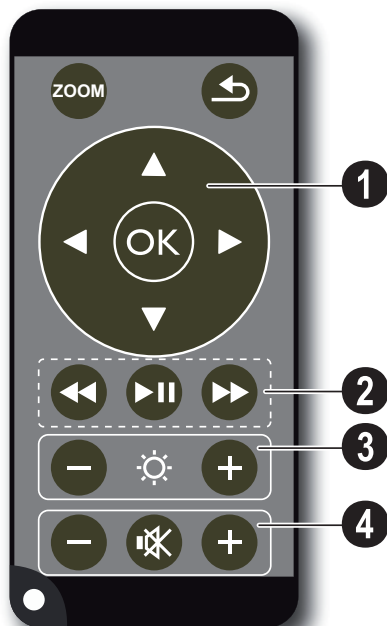


Alsó oldal

① állvány menete



Távirányító



🔍 – Állókép nagyítása. A képen ezután a navigáló gombokkal (▲/▼, ◀/▶) lehet mozogni

↶ – Egy menülépés vissza, egy mappaszint vissza / funkciók megszakítása

1 Navigáló gombok

OK – Kiválasztás nyugtázása

▲/▼, ◀/▶ – Navigáló gombok / navigálás a menükben / beállítások módosítása

▲/▼ – Beállítások módosítása / zene lejátszása közben az előző, következő cím választása

◀/▶ – zene lejátszása közben hangerő illesztése / videolejátszás közben képkeresés vissza, előre

2 Lejátszó gombok

◀ – videolejátszás közben képkeresés vissza

▶ – Lejátszás indítása / leállítása

▶ – videolejátszás közben képkeresés előre

3 Fényerőbeállító gombok

– ☀ + – A fényerő csökkentése / növelése

4 Hangerőbeállító gombok

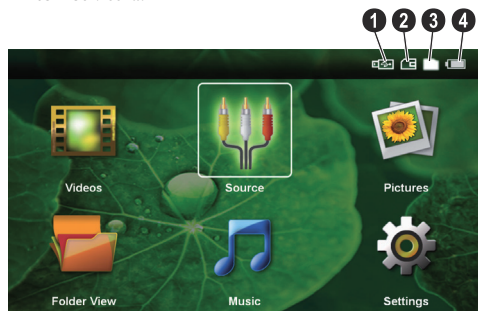
– – A hangerő csökkentése

🔊 – A hang kikapcsolása

+ – A hangerő növelése

A menüfunkciók áttekintése

- 1 A készülék bekapcsolása után a főmenü jelenik meg.
- 2 A (▲)/(▼), (◀)/(▶) navigáló gombokkal válassza ki a kívánt menüt.
- 3 Nyomja meg az (OK) gombot.
- 4 A (⏪) gomb többszöri megnyomásával a főmenübe térhet vissza.



Videók – A lejátszandó videofájlok kijelölése

Forrás – Átkapcsolás külső videobemenetre (**HDMI, AV, COMPONENT** vagy **VGA**)

Képek – A diabemutató fájljainak kijelölése.

Mappanézet – A lejátszandó videofájlok kijelölése. Fájlok másolása vagy törlése. (jelölje ki a fájlokat a (▶) gombbal és nyugtázza a (OK) gombbal).

Zene – A lejátszandó zenefájlok kijelölése

Beállítások – A lejátszás és a készülék beállításainak módosítása

A főmenü ikonjai

A kiválasztott tárolóhely fehér kijelöléssel jelenik meg.

- 1 – USB-tárolóeszköz
- 2 – Memóriakártya
- 3 – Belső memória
- 4 – A beépített akkumulátor töltöttségi szintje. Ez az ikon piros színű, ha az akkumulátor töltése szükséges. Ha van hálózati tápegység csatlakoztatva, ikon nem jelenik meg.

3 Első üzembe vétel

A készülék elhelyezése

A készüléket síkban elhelyezheti egy asztalon a vetítési felület előtt; nem szükséges azt ferdén a vetítési felületre irányítani. A készülék kiegyenlíti a ferde vetítés okozta torzítást (párnatorzítást).

Tartozékként állvány kapható, amennyiben a készüléknek magasabban kell állnia.

A hálózati tápegység csatlakoztatása / Akkumulátor töltődik

VIGYÁZAT!

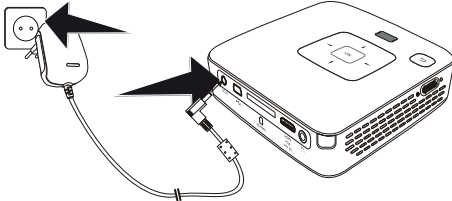


Hálózati feszültség a használati helyen!

Ellenőrizze, hogy a hálózati tápegység hálózati feszültsége megegyezik-e használat helyszínén érvényes hálózati feszültséggel.

- 1 A hálózati tápegység kisebbik dugaszát csatlakoztassa a készülék hátoldalán található csatlakozóba.
- 2 A hálózati tápegységet dugaszolja az aljzatba.
- 3 A töltés során a készülék oldalán látható jelzőfény pirosan világít. Az akkumulátor teljes feltöltése után a jelzőfény zöldre vált.
- 4 Az első használat előtt legalább 3 óráig töltsa a beépített akkumulátort. Ezzel meghosszabbodik az akkumulátor üzemideje.

AC 100~240V



Első telepítés

- 1 A készülék oldalán található be-/kikapcsolóval kapcsolja be a készüléket.
- 2 Fordítsa a készüléket megfelelő vetítési felületre vagy a falra. Ügyeljen arra, hogy a vetítőfelület távolságára legalább 0,5 m és legfeljebb 5 m ajánlott. Ügyeljen a projektor stabil helyzetére.
- 3 A készülék tetején található fókuszvárcsávával állítsa be a képélességet.
- 4 A / használatával válassza ki a nyelvet a menühöz.
- 5 Nyomja meg az gombot.

Megjegyzés



A nyelvválasztás helyett a főmenü jelenik meg.

A készüléket már telepítették. A menü nyelvének módosításához tegye a következőket:

- 1 Válasszon a **Beállítások** navigáló gombbal.
- 2 Nyomja meg az gombot.
- 3 Válasszon a / **Nyelv** gombbal.
- 4 Nyomja meg az gombot.
- 5 Válassza ki a / gombbal a kívánt nyelvet.
- 6 Nyomja meg az gombot.
- 7 A kilépéshez nyomja meg a gombot.

A távvezérlő elemének behelyezése vagy cseréje

VESZÉLY!

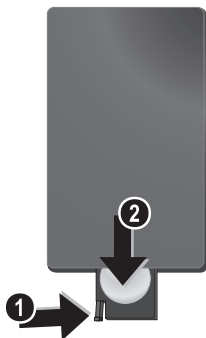


Robbanásveszély hibás akkumulátortípus esetén

Csak CR 2025 típusú elemet használjon.

Hibás akkumulátortípus esetén robbanásveszély áll fenn.

- 1 Vegye ki az elemfiókot a távvezérlőből úgy, hogy nyitja a reteszelést (1) és kihúzza az elemfiókot (2).



- 2 A távvezérlő hátoldalán látható ábra szerint, a pozitív és negatív pólusra ügyelve helyezze bele az új elemet az elemfiókba. Ügyeljen eközben a polaritásra!



- 3 Tolja vissza az elemfiókot a távvezérlőbe addig, amíg a reteszelés be nem pattan.



Megjegyzés



Az elem általában kb. egy évig használható. Ha a távirányító nem működik, cserélje ki az elemet. Ha hosszú ideig nem használja a készüléket, vegye ki az elemet. Így megelőzheti az elem szivárgását és a távirányító megrongálódását.

A felhasznált akkumulátorokat a helyi hulladékezelési előírásoknak megfelelően kell kezelni.

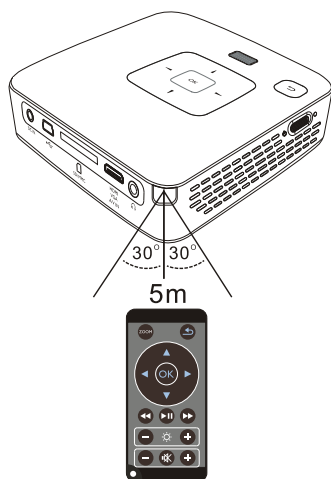
A távirányító felhasználása

A távirányítót irányítsa a készülék hátoldalán található távirányító-érzékelő felé. A távirányító legfeljebb 60 fokos szögben és a készüléktől legfeljebb 3 m távolságból használható. Használat közben a távirányító és az érzékelő között ne legyen semmilyen tárgy.

VIGYÁZAT!



- Az elem szakszerűtlen használata túlhevüléshez, robbanáshoz vagy tűzveszélyhez és sérüléshez vezethet. A kimerült elemek megromlíthatják a távirányítót.
- Ne tegye ki a távirányítót közvetlen napfény hatásának.
- Kerülje az elem deformálódását, szétszedését vagy feltöltését.
- Kerülje a nyílt lángot és a vizet.
- A kimerült elemet haladéktalanul cserélje ki.
- Vegye ki az elemet a távirányítóból, ha azt hosszabb ideig nem használja.



4 Csatlakoztatás lejátszókészülékre

A projektor csatlakoztatására csak a mellékelt összekötőkábeleket, vagy a tartozékként kapott összekötőkábeleket használja.

Mellékelt összekötőkábelek

Video-(CVBS)-kábel

USB-adapterkábel USB-tárolóeszközhöz

Tartozékként kapható összekötőkábelek

Komponens videokábel YUV /YPbPr

.....(PPA 1210 / 253447083)

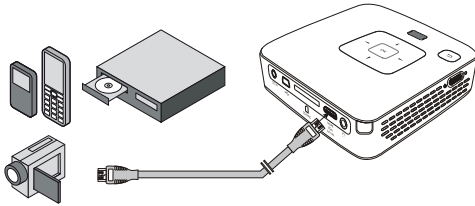
VGA-audiókábel(PPA 1250 / 253447070)

iPod / iPhone / iPad csatlakozókábel

.....(PPA 1280 / 253447091)

Csatlakoztatás HDMI-kimenetű készülékre

Használjon HDMI - mini-HDMI kábelt (nincs mellékelve), a projektor számítógépre vagy laptopra csatlakoztatásához.



- 1 Válassza: **Menü** > **Forrás** és kapcsoljon át a **HDMI**-re.
- 2 Csatlakoztassa a kábelt a projektor **HDMI** aljzatára.
- 3 Kösse a kábelt a lejátszóeszköz mini-HDMI aljzatára.

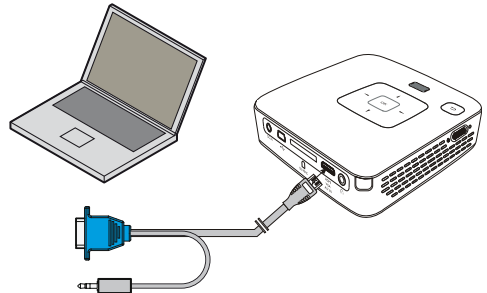
Csatlakoztatás számítógépre (VGA)

Megjegyzés



Sok laptop nem aktiválja automatikusan a külső videokimenetet, amikor második kijelzőt – így projektort – csatlakoztatnak rá. Nézzzen utána laptopja kézikönyvében, hogyan aktiválhatja a külső videokimenetet.

Használja a VGA-audiókábelt (nincs mellékelve), a projektor számítógépre, laptopra vagy egyes PDA-kra csatlakoztatásához. A projektor a következő felbontásokat támogatja: VGA/SVGA/XGA. A legjobb eredmény eléréséhez a számítógép felbontását állítsa SVGA (800x600) értékre.



- 1 Csatlakoztassa a VGA-audiókábelt (PPX2480-hoz mellékelve, PPX2450-hez tartozékként kapható) a projektor **VGA** aljzatára.
- 2 Csatlakoztassa a VGA-dugaszt a számítógép mini-HDMI aljzatára és a jack-dugaszt a számítógép hangkimenetére.
- 3 A számítógépen állítsa be a megfelelő felbontást és a VGA-jelet kapcsolja be mint egy külső monitor esetében. A következő felbontások használhatók:

	Felbontás	Képfrekvencia
VGA	640 x 480	60 Hz
SVGA	800 x 600	60 Hz
XGA	1024 x 768	60 Hz

Megjegyzés



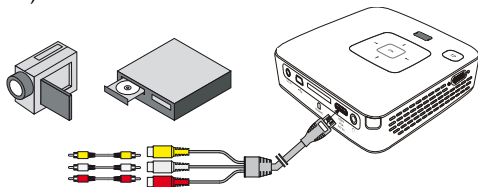
Képernyőfelbontás

A legjobb eredmény a 800 x 600 (60Hz) felbontással érhető el.

- 4 Válasszon: **Menü** > **Forrás** és kapcsoljon át **VGA**-ra.

Csatlakoztatás audio / video (CVBS) adapterkábelrel

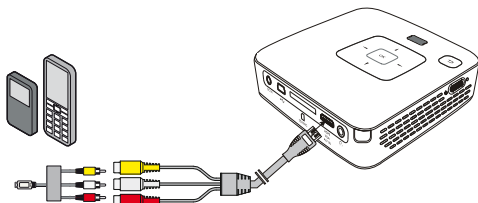
Használja fel a projektor audio/video-adapterkábelét (A/V kábel) a kámkorder, DVD-lejátszó vagy digitális videokamera csatlakoztatásához. Ezen készülék aljzatainak színe sárga (video), piros (audio jobb) és fehér (audio bal).



- 1 Csatlakoztassa a mellékelt AV-kábel a projektor **AV** aljzatára.
- 2 Kösse össze a videokészülék audio-/videoaljzatát egy szokásos RCA-kábel felhasználásával a projektor A/V-kábelével.
- 3 Válasszon: **Menü > Forrás** és kapcsoljon át **AV**-ra.

Csatlakoztatás mobil multimédia-eszközre

Egyes videoeszközök (pl. a pocket multimedia player) csatlakoztatása speciális kábeleket igényelnek. Ezeket vagy a készülékekhez mellékelik, vagy a multimédia-eszköz gyártójától szerezhetők be. Ügyeljen arra, hogy esetleg csak a készülégyártó eredeti kábeli használhatók.



Megjegyzés

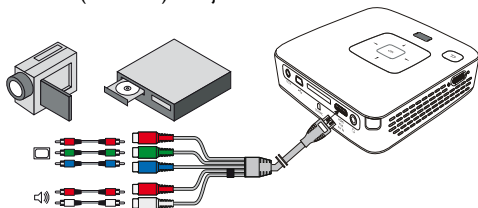


Multimédia-eszköz jelkimenetének átkapcsolása

Olvassa el a multimédia-eszköz kezelési útmutatójában, hogyan kapcsolja át a jelkimenetet ezekre az aljzatokra.

Csatlakoztatás komponens video (YPbPr/YUV) kábelrel

A legjobb képminőség elérésére használja ezt a csatlakoztatási módot. Ezt a kábelt tartozékként vásárolhatja meg. A készülék csatlakozóit videojelre zöld (Y), kék (U/Pb), piros (V/Pr), audiojelre piros (audio jobb) és fehér (audio bal) szín jelöli.



- 1 Csatlakoztassa a komponens video kábelt (külön tartozék) a projektor **HDMI** aljzatára.
- 2 Kösse össze a videokészülék megfelelő színű aljzait egy szokásos komponens RCA-kábel felhasználásával a projektor komponens videokábelével.

Megjegyzés



YCbCr

Ügyeljen arra, hogy egyes készüléknél a **YPbPr** kimenetek jelölése **YCbCr**.

Megjegyzés



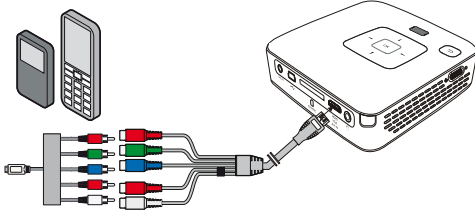
Két piros RCA-csatlakozó

A csatlakoztatás során ügyeljen arra, hogy a kábelben két piros RCA-csatlakozó van. Az egyik a jobb audiojelé, a másik pedig a V/Pr komponens videojelé. Ha a két csatlakozót felcseréli, a kivetített kép zöld lesz és a jobb hangszóró audiojele zavart lesz.

- 3 Válasszon: **Menü > Forrás** és kapcsoljon át: **Komponens**.

Csatlakoztatás mobil multimédia-eszközre

Egyes videoeszközök (pl. a pocket multimedia player) csatlakoztatása speciális kábeleket igényelnek. Ezeket vagy a készülékekhez mellékelik, vagy a multimédia eszköz gyártójától szerezhetők be. Ügyeljen arra, hogy esetleg csak a készülékgyártó eredeti kábelei használhatók.



Megjegyzés

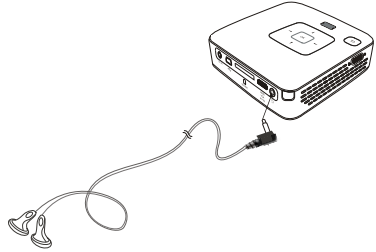


Multimédia-eszköz jelkimenetének átkapcsolása

Olvassa el a multimédia-eszköz kezelési útmutatójában, hogyan kapcsolja át a jelkimenetet ezekre az aljzatokra.

A fejhallgató csatlakoztatása

- 1 Csökkentse le a készülék hangerejét a fejhallgató csatlakoztatása előtt.
- 2 Csatlakoztassa a fejhallgatót a projektor fejhallgató-aljzatára. A készülék hangszórója automatikusan kikapcsolódik a fejhallgató bedugásakor.



- 3 A csatlakoztatás után növelje a hangerőt, amíg kellemes szintet ér el.

VESZÉLY!

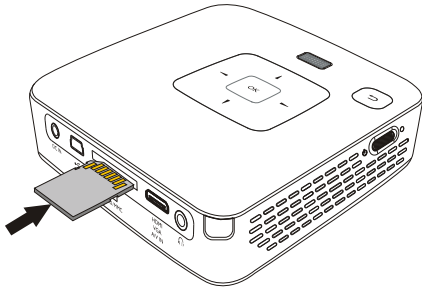


Hallássérülés veszélye!

Ne használja a készüléket hosszabb ideig nagy hangerővel – főleg fejhallgató alkalmazásakor. Ekkor ugyanis halláskárosodás alakulhat ki. Csökkentse le a készülék hangerejét a fejhallgató csatlakoztatása előtt. A csatlakoztatás után növelje a hangerőt, amíg kellemes szintet ér el.

5 Memóriakártya / USB-tárolóeszköz

Memóriakártya behelyezése




- 1 Dugjon bele egy memóriakártyát az érintkezőkkel felfelé a készülék hátoldalán lévő **SD/MMC** dugaszhelyre. Az Ön készüléke a következő memóriakártyákat támogatja: SD/SDHC/MMC.
- 2 A memóriakártyát kattanásig tolja bele a készülékbe.

VESZÉLY!



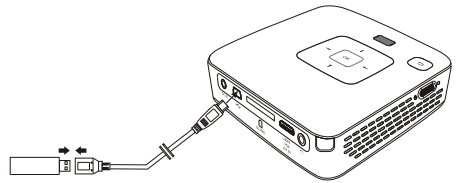
Memóriakártya behelyezése!

A memóriakártyát ne vegye ki a készülékből, amikor az éppen használja a kártyát.. Emiatt ugyanis az adatok megsérülhetnek vagy elveszhetnek.

Ahhoz, hogy biztos lehessen abban, a készülék nem végez műveletet a memóriakártyával, annyiszor nyomja meg a főmenüben a  gombot, amíg a belső memória ikonja ki nincs választva.

- 3 A memóriakártyát úgy tudja kivenni, hogy kissé megnyomja.
- 4 Ekkor a készülék kiveti a memóriakártyát.

USB-tárolóeszköz csatlakoztatása



- 1 Csatlakoztassa a mellékelt USB-adapterkábelt a mini USB-aljzatba a készülék hátoldalán.
- 2 Kösse előbb **majd** az USB-tárolóeszközt az adapterkábelre.

Megjegyzés



USB-tárolóeszköz mini-USB csatlakozóval

Ügyeljen rá, hogy az adapterkábel mindig a projektorra van csatlakoztatva, nem az USB-tárolóeszközre. Csak az adapterkábel segítségével történik meg a jel korrekt átkapcsolása a számítógép csatlakozója és az USB-tárolóeszköz között.

6 Médialejátszás

Megjegyzés



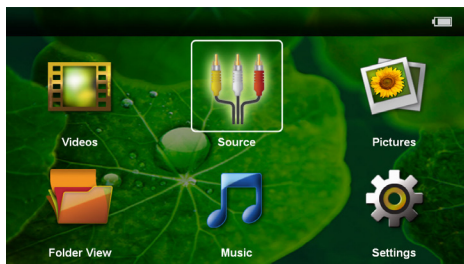
Navigáló gombok

Minden ábrázolt gomb a távirányító gombja.

Videolejátszás

Videolejátszás (USB/SD-kártya/ belső memória)

- 1 A készülék oldalán található be-/kikapcsolóval kapcsolja be a készüléket.
- 2 A nyitóképernyő után a főmenü jelenik meg.



- 3 Válassza a **Videók** lehetőséget a navigáló gombokkal.
- 4 Nyomja meg az **OK** gombot.
- 5 **Behelyezett memóriakártyával vagy USB-tárolóeszközzel:** Válassza ki a **▲/▼** segítségével a belső memóriát, az USB-tárolóeszközt vagy a memóriakártyát.
- 6 Nyomja meg az **OK** gombot.
- 7 Válassza ki a **▲/▼** gombokkal a lejátszani kívánt videofájlt.



Megjegyzés



A videofájlok kijelzése

Csak azok a videofájlok jelennek meg, amelyek a mini kivetitőn lejátszhatók.

- 8 Nyomja meg a **OK** gombot a lejátszás indításához.

- 9 Nyomja meg a **⏪** gombot a lejátszás befejezéséhez és a visszatéréshez az áttekintésbe.

- 10 Ha ismét megnyomja a **⏪** gombot, visszatér a főmenübe.

Megjegyzés



Navigálás lejátszás közben

Képerkesés előre / vissza: Nyomja meg a távirányítón: **⏪/⏩** vagy a készüléken: **⏪/⏩**.

Nyomja meg a **⏸** gombot a lejátszás megszakítására vagy folytatására.

A lejátszás közben a távirányítón a hangerőt a **⏴/⏵** gombbal állíthatja be. Nyomja meg a **⏶**, vagy ismételten a **⏴** gombot a hang teljes kikapcsolására.

Fájlformátumok

Különféle fájlformátumok léteznek, pl. *.mov, *.avi, *.m4v. A fájlformátumok többsége a különböző kódolt audio- és videofájlok gyűjtőjeként működik. Ilyen kódolt audio-/videofájl például az MPEG-4, H.264, MP3 és AAC. A fájlok lejátszásához a projektornak be kell olvasnia őket és dekódolnia kell az audio-/videojeleket.

Vegye figyelembe, hogy az eltérő video- és audio-kódolás miatt egyes fájlokat mégsem lehet lejátszani.

Használható fájlformátumok

Gyűjtő	Videofájl formátuma
*.avi, *.mov, *.mp4	MJPEG, MPEG-4, H.264
*.mkv	MPEG-4, H.264
*.ts	MPEG-2, H.264
*.m2ts	H.264
*.3gp	H.263
*.flv	FLV (800 x 600-ig)
*.asf	ASF
*.rm, *.rmvb	Real video
*.dat	MPEG-1
*.vob	MPEG-2
*.mpg, *.mpeg	MPEG-1, MPEG-2

Videolejátszás (mini HDMI-aljzat)

- 1 A külső készülék audio-/videokimenetét csatlakoztassa a Pocket Projector **HDMI** aljzatára. Erre a célra használja a megfelelő kábelt és adapterkábelt (lásd még Csatlakoztatás lejátsszókészülékre, 12. oldal).
- 2 Olvassa el a külső készülék kezelési útmutatójában, hogyan kapcsolhatja be a videokimenetet. A megfelelő menüben ennek jelölése legtöbbször "TV out" vagy "TV kimenet".
- 3 A külső készüléken indítsa el a lejátsszást.
- 4 Módosítsa a hangerőt a \ominus/\oplus gombbal.

A beállítások módosítása lejátsszás közben

- 1 Nyomja meg a \blacktriangle vagy \blacktriangledown gombot.
 - 2 A $\blacktriangle/\blacktriangledown$ gombokkal válasszon az alábbi beállításokból:
 - Fényerő:** A fényerő beállítása
 - Kontraszt:** A kontraszt beállítása
 - Szinteltéttség:** A szinteltéttség beállítása
 - Smart Settings:** A fényerő / kontraszt / szinteltéttség előre programozott beállításainak használata.
 - Hangerő:** A hangerő beállítása
 - 3 Módosítsa a beállítást a $\blacktriangle/\blacktriangledown$ gombbal.
- A készülék automatikusan tárolja a módosított beállításokat.

Egyéb beállítások módosítása

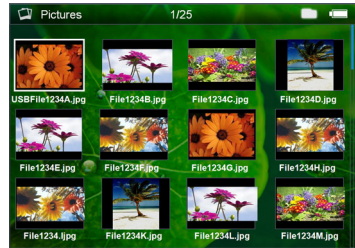
- 1 Nyomja meg a OK gombot.
- 2 A $\blacktriangle/\blacktriangledown$ gombokkal válasszon az alábbi beállításokból:
 - Képbéállítások:** A fényerő, kontraszt, szinteltéttség módosítása
 - Hangbeállítások:** A magas és mély hang és hangerő beállítása
 - Takarékos:** Ezen funkció bekapcsolásával csökken a fénykibocsátás, így növekszik a beépített akkumulátor üzemideje.
- 3 Nyomja meg az OK gombot.
- 4 Módosítsa a beállítást a OK und $\blacktriangle/\blacktriangledown$ gombbal.
- 5 Nyomja meg az OK gombot.

Kép megjelenítése

- 1 A készülék oldalán található be-/kikapcsolóval kapcsolja be a készüléket.
- 2 A nyitóképernyő után a főmenü jelenik meg.



- 3 Válassza a **Képek** lehetőséget a navigáló gombokkal.
- 4 Nyomja meg az OK gombot.
- 5 **Behelyezett memóriakártyával vagy USB-tárolóeszközzel:** Válassza ki a $\blacktriangle/\blacktriangledown$ segítségével a belső memóriát, az USB-tárolóeszközt vagy a memóriakártyát.
- 6 Nyomja meg az OK gombot.
- 7 A képernyőn áttekinthető módon a fényképek mini-atűrjei jelennek meg.



Megjegyzés



Miniatűr- vagy listanézset

A beállítások között kijelölheti, hogy a fényképek áttekintése miniatűrökkel vagy lista formájában jelenjen-e meg.

Megjegyzés



Sok kép van a memóriakártyán vagy az USB-tárolóeszközön

Ha a memóriakártyán vagy az USB-tárolóeszközön sok kép van, akkor az áttekintés megjelenéséig hosszabb idő telhet el.

- 8 A $\blacktriangle/\blacktriangledown$ vagy $\blacktriangle/\blacktriangledown$ gombbal jelölje ki a diabemutató kezdőképét.
- 9 Nyomja meg a OK gombot a diabemutató indításához.

Megjegyzés



Nagyítás / kicsinyítés

A zoom gombbal a diavetítés közben kinagyíthatja a megjelent képet. A $\blacktriangle/\blacktriangledown/\blacktriangle/\blacktriangledown$ gombokkal mozgatható a nagyított kép.

- 10 Nyomja meg a stop gombot a diabemutató megszakításához.
- 11 Nyomja meg a stop gombot a diabemutató befejezéséhez és a visszatéréshez az áttekintésbe.
- 12 Ha ismét megnyomja a stop gombot, visszatér a főmenübe.

Zenelejátszás

Megjegyzés



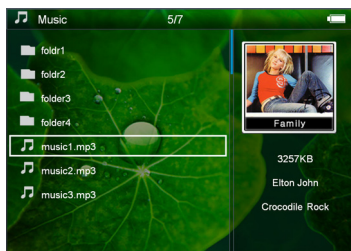
Képmegjelenítés kikapcsolása

Zenelejátszás közben energiatakarékosság céljából kikapcsolhatja a képmegjelenítést (lásd még Zenebeállítások, 21. oldal). Amint megnyomja a gombot, a kép ismét megjelenik és a ventilátor bekapcsolódik.

- 1 A készülék oldalán található be-/kikapcsolóval kapcsolja be a készüléket.
- 2 A nyitóképernyő után a főmenü jelenik meg.



- 3 Válassza a **Zene** lehetőséget a navigáló gombokkal.
- 4 Nyomja meg az gombot.
- 5 **Behelyezett memóriakártyával vagy USB-tárolóeszközzel:** Válassza ki a segítségével a belső memóriát, az USB-tárolóeszközt vagy a memóriakártyát.
- 6 Nyomja meg az gombot.
- 7 Válassza ki a gombokkal a lejátszani kívánt fájlt.



- 8 Nyomja meg a gombot a lejátszás indításához.

- 9 Nyomja meg a gombot a lejátszás megszakítására vagy folytatására.

Megjegyzés



Navigálás kikapcsolt képmegjelenítésnél

Nyomja meg a gombot az előző / következő cím indításához.

Nyomja meg a gombot a lejátszás megszakítására vagy folytatására.

Nyomja meg a gombot, hogy visszatérjen a kiválasztáshoz.

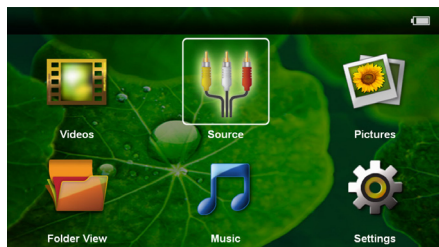
A lejátszás közben a távirányítón a hangerőt a / gombbal állíthatja be. Nyomja meg a , vagy ismételten a gombot a hang teljes kikapcsolására.

Fájlkezelés

Fájlmásolás

A fájlokat tetszőlegesen lehet másolni a belső memória, a csatlakoztatott USB-tárolóeszköz és a memóriakártya között.

- 1 A készülék oldalán található be-/kikapcsolóval kapcsolja be a készüléket.
- 2 A nyitóképernyő után a főmenü jelenik meg.



- 3 Válassza a **Mappanézet** lehetőséget a navigáló gombokkal.
- 4 Nyomja meg az gombot.
- 5 **Behelyezett memóriakártyával vagy USB-tárolóeszközzel:** Válassza ki a segítségével a belső memóriát, az USB-tárolóeszközt vagy a memóriakártyát.
- 6 Nyomja meg az gombot.

- 7 Válassza ki a / gombokkal a másolni kívánt fájlt.

Megjegyzés



Nincs fájl (0 fájl)

Csak azok a fájlok jelennek meg, amelyek kompatibilisek a projektorral.

- 8 Jelölje ki a fájlt a gombbal. Amikor a gombot újra megnyomja, a kijelölés megszűnik.

Megjegyzés



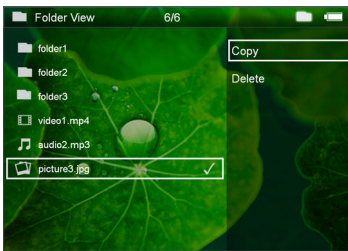
A teljes mappa kijelölése

Egy teljes mappát kijelölve a benne tárolt összes fájlt át lehet másolni. Vegye figyelembe, hogy nagy méretű mappák másolása hosszú ideig tarthat..

- 9 Válasszon további fájlokat a / gombokkal.

- 10 Nyomja meg a gombot.

- 11 Válassza a / gombokkal a **Másolás** lehetőséget.



- 12 Nyomja meg az gombot.

- 13 A / gombbal jelölje ki, hova szeretne másolni: **SD-kártya, belső memória** vagy **USB-memória**.

- 14 Nyomja meg az gombot.

Megjegyzés



Már vannak ilyen fájlok

Ha ezek a fájlok már megvannak, akkor a / és eldöntheti, hogy felülírja-e őket, vagy sem. Ha nem a felülírást választja, akkor a fájlok egy számmal egészülnek ki.

- 15 Megkezdődik a fájlmásolás.

Megjegyzés



Hiba

Amennyiben a másolási folyamat közben hiba lép fel, gondoskodjon arról, hogy elegendő szabad hely legyen a tárolóeszközön.

Megjegyzés



Tárolóeszköz kivétele

Várja meg, amíg a másolás befejeződik, és csak utána vegye ki a tárolóeszközt.

Fájltörlés

A fájlokat törölheti a belső memóriából, a csatlakoztatott USB-tárolóeszközről és a memóriakártyáról.

- 1 A készülék oldalán található be-/kikapcsolóval kapcsolja be a készüléket.

- 2 A nyitóképernyő után a főmenü jelenik meg.



- 3 Válassza a **Mappanézet** lehetőséget a navigáló gombokkal.

- 4 Nyomja meg az gombot.

- 5 **Behelyezett memóriakártyával vagy USB-tárolóeszközzel:** Válassza ki a / segítségével a belső memóriát, az USB-tárolóeszközt vagy a memóriakártyát.

- 6 Nyomja meg az gombot.

- 7 Válassza ki a / gombokkal a törölni kívánt fájlt.

Megjegyzés



Nincs fájl (0 fájl)

Csak azok a fájlok jelennek meg, amelyek kompatibilisek a projektorral.

- 8 Jelölje ki a fájlt a gombbal. Amikor a gombot újra megnyomja, a kijelölés megszűnik.

- 9 Válasszon további fájlokat a / gombokkal.

- 10 Nyomja meg a gombot.

- 11 Válassza a / gombokkal a **Törlés** lehetőséget.

- 12 Nyomja meg az gombot.

- 13 Válassza ki a / gombokkal, hogy a fájlokat törölni kívánja-e, vagy megszakítja a folyamatot.



- 14 Nyomja meg az gombot.

Megjegyzés



Hiba

Amennyiben a törlési folyamat közben hiba lép fel, gondoskodjon arról, hogy a tárolóeszköz ne legyen írásvédett.

Megjegyzés



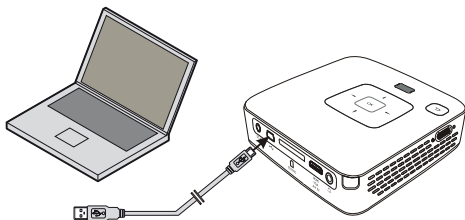
Fényképek törlése a memóriakártyáról

Ha a számítógép használatával törli a fájlokat, ügyeljen arra, hogy a memóriakártyát a fényképezőgépbe visszahelyezve a fényképek nem megfelelően jelenhetnek meg. A digitális fényképezőgépek járulékos információkat, pl. előnézetet, tárolhatnak saját mappákban.

Ezért csak a fényképezőgéppel törölje a fényképeket.

Csatlakoztassa a számítógépre (USB)

Az USB-kábel segítségével a mini kivetítőt összekapcsolhatja egy számítógéppel, hogy fájlokat továbbítson a belső memória, egy behelyezett memóriakártya és a számítógép között, vagy törölje őket. A mini kivetítőn tárolt fájlokat a számítógépen is megjelenítheti.



- 1 Dugaszolja a mini-USB dugaszt a pocket projektorba és az USB-dugaszt a számítógépbe.
- 2 A készülék oldalán található be-/kikapcsolóval kapcsolja be a készüléket.
- 3 Nyugtázás jelenik meg akkor, amikor a készülékek sikeresen összekapcsolódtak.

Megjegyzés



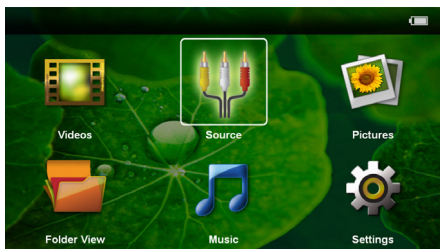
Sikeres összekapcsolódás

Nem használhatja a mini kivetítőt, ha az USB-n keresztül van egy számítógéppel összekötve.

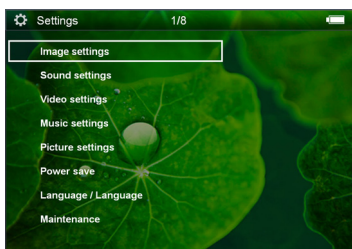
- 4 Ha van bedugott memóriakártya, akkor az további meghajtóként jelenik meg.
- 5 Adatokat cserélhet, másolhat vagy törölhet a számítógép, a memóriakártya (ha be van dugva) és a belső memória között.

7 Beállítások

- 1 A készülék oldalán található be-/kikapcsolóval kapcsolja be a készüléket.
- 2 A nyitóképernyő után a főmenü jelenik meg.



- 3 Válassza a **Beállítások** lehetőséget a navigáló gombokkal.
- 4 Nyomja meg az **OK** gombot.
- 5 A **▲/▼** gombokkal válasszon az alábbi beállításokból.



- 6 Nyomja meg az **OK** gombot.
 - 7 Módosítsa a beállításokat a **OK**, **▲/▼** gombokkal.
 - 8 Nyomja meg az **OK** gombot.
- A **⊙** gombbal egy menüsinttel vissza lehet lépni.

Képeállítások

Tapéta – Háttérképek kiválasztása

Illesztés képernyőmérethez– Videók és képek illesztése a 16:9-felbontáshoz

Vetítés mód

Elöl – normál vetítés, a készülék a vetítési felület/vászon előtt áll.

Hátul – Háttérvetítés, a készülék a vászon mögött áll; kép tükrözése vízszintesen.

Fent – A készülék fordítva van felfüggesztve a mennyezetre, képforgatás 180 fokkal.

Hátul fent – A készülék a vászon mögött fordítva van felfüggesztve a mennyezetre, kép forgatása 180 fokkal és tükrözése vízszintesen.

Háttérszín korrekció – A vetített kép színkorrekciója a színes vetítési felülethez való illesztéshez

Smart Settings – A fényerő / kontraszt / színtelítettség előre programozott beállításainak használata. Ezeknek a beállításoknak a módosításakor a beállítás a **Kézi** értékre kapcsolódik át.

Fényerő – A fényerő beállítása

Kontraszt – A kontraszt beállítása

Színtelítettség – A színtelítettség beállítása

Hangeállítások

Hangerő – A hangerő beállítása

Mély – Alacsony frekvenciák lejátszásának beállítása

Magas – Magas frekvenciák lejátszásának beállítása

Gombhang – Gombhangok be- és kikapcsolása

Videobeállítások

Megtekintés – Listának, vagy a meghajtó mappaszerkezetének megfelelően minden videó megjelenítése.

Ismétlés – A videofájlok ismétlési módjának beállítása: Ismétlés kikapcsolva (**Ki**), a mappa minden videójának ismétlése (**Mappa**), csak az éppen játszott videó ismétlése (**Film**), összes video ismétlése (**Mind**).

Lejátszás folytatása – A funkció bekapcsolása esetén a lejátszás az előző leállítási ponttól folytatódik. A funkciót kikapcsolva a lejátszás mindig a videofájl elején kezdődik.

Zenebeállítások

Megtekintés – Listának, vagy a meghajtó mappaszerkezetének megfelelően minden zeneszám megjelenítése.

Kijelző – Lejátszás közben a vetítés ki- vagy bekapcsolása.

Ismétlés – A zenefájlok ismétlési módjának beállítása: Ismétlés kikapcsolva (**Ki**), a mappa minden zeneszámának ismétlése (**Mappa**), csak az éppen játszott zeneszám ismétlése (**Film**), összes zeneszám ismétlése (**Mind**).

Véletlenszerű – A funkció bekapcsolásakor a lejátszás véletlenszerű lesz. Egyébként a készülék sorrendben játssza le a fájlokat.

Képeállítások

Megtekintés – Képek megjelenítése mint **Mintakép** vagy **Lista** a főmenüben végzett kijelölés során.

Diánkénti idő – A diabemutató képeinek megjelenítési időtartama

Ismétlés – A videofájlok ismétlési módjának beállítása: Ismétlés kikapcsolva (**Ki**), a mappa minden képfájlnak ismétlése (**Mappa**), minden tárolt fénykép ismétlése (**Mind**).

Dia átmenet – Képatmenetek beállítása

Diavetítés sorrendje – Véletlenszerű vagy rendezett diavetítés

Takarékos üzemmód

Takarékos mód – Ezen funkció bekapcsolásával csökken a fénykibocsátás, így növekszik a beépített akkumulátor üzemideje. A készüléket a hálózati adatterről működtetve az Eco-mód funkció a lehető legjobb kép megjelenítés érdekében ki van kapcsolva.

Alvó mód – Ezzel a funkcióval a projektor a megadott idő után, vagy a film végén automatikusan kikapcsol.

Nyelv/Language

Válassza ki a kívánt nyelvet a menühöz.

Karbantartás

A beáll. visszaállítása – A gyári beállítások visszaállítása.

A firmver frissítése – Firmver frissítése

Megjegyzés



A firmver frissítésének idejére csatlakoztassa a hálózati tápegységet.

Információ – A belső memória szabad kapacitásának és a készülék adatainak kijelzése (Kapacitás: / Szabad hely: / Firmver-verzió / Készüléknév: / Modell / Mcu verzió)

8 Szerviz

Az akkumulátor ápolása

Az akkumulátor kapacitása idővel csökken. A következő tanácsokat megfogadva meghosszabbíthatja az akkumulátor élettartamát:

- Áramellátás nélkül a készülék a beépített akkumulátorról működik. Ha az akkumulátornak nincs már elegendő kapacitása, a készülék készenléti üzemmódba vált. Csatlakoztassa a készüléket a hálózati aljzatra.
- Ha az akkumulátornak alacsony a töltésszintje, akkor villog az akkumulátor-ikon a kijelzőn és az elemállapotjelző a készülék oldalán piros.
- Amikor a készülék hosszabb ideig működik, felülete felforrósodik és figyelmeztető jelzés jelenik meg a kivetített képen. A készülék túlhevülés esetén automatikusan készenléti (stand-by) módba kapcsol. Folytathatja a használatot a készülék lehűlése után, ha egy tetszőleges gombot megnyom.
- Legalább hetente egyszer használja a készüléket.
- Rendszeresen töltsze az akkumulátort. A készüléket ne tárolja teljesen lemerült akkumulátorral.
- Ha több hétig nem használja a készüléket, az eltárolás előtt kissé merítse le az akkumulátort.
- Ha a készülék csak az USB-csatlakozással vagy a hálózati tápellátással működik, akkor az akkumulátor hibás.
- A készüléket és az akkumulátort ne tárolja hőforrás közelében.

VESZÉLY!



Ne cserélje saját maga az akkumulátort.

Ne kísérelje meg saját maga kicserélni az akkumulátort. Az akkumulátor helytelen kezelése vagy nem megfelelő típusú akkumulátor használata a készülék megrongálódásához vezethet, vagy személyi sérülést okozhat.

Tisztítás

VESZÉLY!



Kapcsolja ki a készüléket!

Kapcsolja ki a készüléket a be-/kikapcsolóval, mielőtt kihúzza a hálózati tápegységet az aljzatról.

VESZÉLY!



Tisztítási előírások!

Ehhez használjon puha, szőszmentes kendőt. Semmiképpen sem használjon folyékony vagy könnyen gyulladó tisztítószeret (spray, súrolószer, polírozó szer, alkohol stb.). Nem szabad nedvességeknek jutnia a készülék belsejébe. A készülékre ne permetezzen semmilyen tisztítófolyadékot.

A felületeket óvatosan törölje át. Ügyeljen arra, hogy ne karcolja meg a felületeket.

Az objektív tisztítása

A projektor objektívjének tisztításához ecsetet, vagy lencsetisztító papírt használjon.

VESZÉLY!



Ne használjon semmilyen folyékony tisztítószer

A lencsebevonat kímélése érdekében a projektor objektívjének tisztításához ne használjon semmilyen tisztítófolyadékot.

Problémák/megoldások

Gyors segítség

Ha probléma jelentkezik és azt a kezelési útmutató alapján nem lehet elhárítani (ld. a mellékelt súgót is), akkor kövesse az alábbi lépéseket.

- 1 A készülék oldalán található be-/kikapcsolóval kapcsolja be a készüléket.
- 2 Várjon legalább tíz másodpercet.
- 3 A készülék oldalán található be-/kikapcsolóval kapcsolja be a készüléket.
- 4 Ha a probléma megismétlődik, kérjük, kérjen tanácsot műszaki vevőszolgálatunktól, vagy a készülék eladójától.

Probléma	Megoldások
A pocket projektort nem lehet bekapcsolni.	<ul style="list-style-type: none">• A beépített akkumulátor töltéséhez csatlakoztassa a mellékelt hálózati adaptert.
Nincs hang	<ul style="list-style-type: none">• Állítsa be a hangerőt a távirányító + / - gombjával.
A csatlakoztatott külső készülék hangja nem hallható	<ul style="list-style-type: none">• Ellenőrizze a külső készülékhez az összekötőkábeleket.• A külső készüléken állítsa be a hangerőt.• Lehetséges, hogy csak a készülékgyártó eredeti kábelei használhatók.
Rossz a hangminőség számítógépre csatlakoztatás esetén	<ul style="list-style-type: none">• Ellenőrizze, hogy az audiókábel a számítógép fejhallgató vagy line-out csatlakozójára csatlakozik-e.• A számítógépen a hangerőt ne állítsa túl nagyra.
Csak a kezdőképernyő jelenik meg, a külső készülék képe nem	<ul style="list-style-type: none">• Ellenőrizze, hogy az összekötőkábelek a megfelelő csatlakozókra vannak-e kötve.• Gondoskodjon arról, hogy a külső készülék be legyen kapcsolva.• Ellenőrizze, hogy a külső készülék videokimenete be van-e kapcsolva.
Csak a kezdőképernyő jelenik meg, a csatlakoztatott számítógép képe nem	<ul style="list-style-type: none">• Gondoskodjon arról, hogy a számítógépen a VGA-kimenet be legyen kapcsolva.• Ellenőrizze, hogy a felbontás a számítógépen 800x600-ra van-e állítva.
A készülék készenléti (stand-by) módba kapcsol	<ul style="list-style-type: none">• Amikor a készülék hosszabb ideig működik, felülete felforrósodik és figyelmeztető jelzés jelenik meg a kivetített képen. A készülék túlhevülés esetén automatikusan készenléti (stand-by) módba kapcsol. Folytathatja a használatot a készülék lehűlése után, ha egy tetszőleges gombot megnyom.• Ha az akkumulátornak nincs már elegendő kapacitása, a készülék készenléti üzemmódba vált. Csatlakoztassa a készüléket a hálózati aljzatra.

9 Függelék

Műszaki adatok

Méreték (SZ × MA × MÉ).....	105 × 31 × 105 mm
Súly.....	0,27 kg
Ajánlott környezeti hőmérséklet.....	5 – 35 °C
Relatív páratartalom	20 – 80 % (nem kicsapódó)
Fájlformátumok.....	*.mp4, *.avi, *.mov, *.mkv, *.dat, *.mpg, *.mpeg, *.vob, *.ts *.m2ts, *.rm, *.rmvb, *.asf, *.flv, *.3gp
Képformátumok	JPEG, BMP, PNG, GIF, TIFF
Zeneformátumok	MP3, WAV, WMA, OGG, AAC
Video szabvány (CVBS).....	PAL, SECAM, NTSC, HD
Video szabvány (YPbPr)....	480i/p, 576i/p, 720p, 1080i/p
Videocsatlakozó.....	mini HDMI-aljzat
Fejhallgatócsatlakozó	mono - jack-aljzat: 3,5 mm
Audio-kimenet	1 W
Belső memória	2 GB
Kompatibilis memóriakártyák.....	SD/SDHC/MMC

Technológia / optika

Kijelző technológia.....	WVGA 0,3" DLP
Fényforrás	RGB LED
Felbontás	854 × 480 pixel (16:9) 800 × 600 pixel (4:3)
Támogatott felbontások.....	VGA/SVGA/WVGA XGA/WXGA
Fényerő (Bright Mode).....	max. 80 Lumen (PPX2480) max. 55 Lumen (PPX2450)
Kontrasztarány.....	1000:1
Vetített képméret.....	12 – 120"
Vetítési távolság.....	0,5 m ... 5 m
Vízszintes letapogtatás	31 – 69 kHz
Függőleges letapogtatás	56 – 85 Hz

Hálózati tápegység

Modellszám	MPA-630
Gyártó.....	Wanlida Group Co., Ltd.

Beépített akkumulátor

Akkumulátortípus.....	LiPol
Kapacitás	800mAh 7.4V
Töltési idő.....	3 h
Üzemidő.....	1 h
Üzemidő (Takarékos bekapcsolva)	2 h
Gyártó.....	Great Power

Tartozék

Az alábbi tartozékok kaphatók a készülékhez:

YUV /YPbPr adapterkábel.....	PPA 1210 / 253447083
VGA-audiókábel.....	PPA 1250 / 253447070
iPod / iPhone / iPad csatlakozókábel..... PPA 1280 / 253447091

Valamennyi adat tájékoztató jellegű. A **Sagemcom** fenntartja az előzetes értesítés nélküli változtatás jogát.



A CE jelzés szavatolja, hogy ez a termék a felhasználók biztonságát és egészségvédelmét, valamint az elektromágneses zavarást illetően teljesíti az Európai Parlament és Tanács távközlési végberendezésekre vonatkozó 2006/95/EK, 2004/108/EK és 2009/125/EK irányelveinek követelményeit.

A megfelelőségi nyilatkozat a www.sagem-ca.at/doc címen olvasható.

A fenntartható fejlődés elvének keretében a Sagemcom számára nagyon fontos a környezet megőrzése. A Sagemcom kitűzött célja környezetbarát rendszerek üzemeltetése. Ezért a Sagemcom elhatározta, hogy nagy jelentőséget tulajdonít az ökológiai teljesítménynek a termék összes fázisában a gyártástól az üzembe vételen át a használatig és az ártalmatlanításig.



Csomagolás A logó (zöld pont) azt fejezi ki, hogy a Sagemcom egy elismert nemzeti szervezetnek hozzájárulást fizet a csomagolóanyagok begyűjtése és az újrafeldolgozási infrastruktúra tökéletesítésére. Kérjük, ezen csomagolás kezelésekor tartsa be az érvényes szelektív hulladékgyűjtési előírásokat.

Elemek: Ha az Ön készülékében elemek vannak, akkor az elhasznált elemeket a megfelelő begyűjtőhelyen kell leadni.



Termék: Az áthúzott szeméttároló a terméken azt jelenti, hogy ezen termék esetében elektromos vagy elektronikus készülék. Az európai előírások szerint erre külön ártalmatlanítás vonatkozik:

- az értékesítési helyen, ha egy hasonló készüléket vásárol,
- a helyi begyűjtőhelyeken (újrahasznosító, speciális hulladék átvevő helyen stb.).

Ilyen módon Ön is hozzájárulhat az elektronikus és elektromos hulladék újrahasznosításának és feldolgozásának fejlesztéséhez, ami előnyös lehet a környezetre és az emberi egészségre.

A papírt és a kartondobozt újrahasznosítható papírhulladékként lehet kezelni. A műanyagfóliát és a polisztirolhab-csomagolást adja át újrahasznosításra vagy tegye a nem hasznosítható hulladékba a helyi előírások értelmében.

Védjegyek: Az ebben a kézikönyvben megnevezett referenciák a megfelelő cégek védjegyei. A ® és ™ szimbólumok hiánya nem jogosít fel annak feltételezésére, hogy a megfelelő fogalmak esetében szabad védjegyekről lenne szó. A jelen dokumentumban felhasznált egyéb termékeknek csupán megjelölési célt szolgálnak és a megfelelő tulajdonosok védjegyei lehetnek. A Sagemcom minden jogot elutasít ezekkel a védjegyekkel kapcsolatban.

A termék vásárlója vagy harmadik személy sem a Sagemcom-ot, sem a kapcsolt társaságokat nem teheti felelőssé olyan kárért, veszteségért, költségért vagy kiadásért, amelyet baleset, a termék nem rendeltetészerű használata vagy visszaélés azzal, annak jogosulatlan megváltoztatása, javítása, módosítása vagy a Sagemcom üzemeltetési és karbantartási előírásainak be nem tartása okoz.

A Sagemcom nem vállal felelősséget a nem eredeti Sagemcom ill. PHILIPS terméként vagy nem általuk engedélyezett terméként megjelölt bármilyen kiegészítő vagy fogyóanyag használatából eredő kárigényért vagy problémáért.

A Sagemcom nem vállal felelősséget a nem a Sagemcom vagy PHILIPS termékeként megjelölt interfész-kábel használatából eredő elektromágneses zavar által okozott kárért.

Minden jog fenntartva. A jelen kiadvány a Sagemcom előzetes írásbeli engedélye nélkül sem részben, sem egészben

nem sokszorosítható, kereshető rendszerben nem tárolható, valamint semmilyen módon és formában – elektronikus vagy mechanikus úton, fénymásolással, felvétellel vagy más lehetőséggel – nem továbbítható. A jelen dokumentumban szereplő információk kizárólag az ezzel a termékkel való felhasználásra vannak megadva. A Sagemcom nem vállal felelősséget azért, ha ezeket az információkat más készülékre alkalmazzák.

Ez a kezelési útmutató nem szerződés jellegű dokumentum.

A tévedés, nyomtatási hiba és változtatás joga fenntartva.

Copyright © 2011 Sagemcom Austria GmbH



PHILIPS and the PHILIPS' Shield Emblem are registered trademarks of Koninklijke Philips Electronics N.V. and are used by Sagemcom Austria GmbH under license from Koninklijke Philips Electronics N.V.

© 2011 Sagemcom Austria GmbH

All rights reserved

Sagemcom Documents SAS

Documents Business Unit

Headquarters : 250, route de l'Empereur
92500 Rueil-Malmaison Cedex · FRANCE

Tel: +33 (0)1 57 61 10 00 · Fax: +33 (0)1 57 61 10 01

www.sagemcom.com

Simplified Joint Stock Company · Capital 8.479.978 € · 509 448 841 [RCS](#) Nanterre

PPX2450 · 2480
HU
253447695-A