

PHILIPS

S1000/S2000



注: 图片仅供参考



>75% 循环再造纸  
>75% recycled paper

© 2022 Koninklijke Philips N.V.  
All rights reserved  
保留所有权利  
3000.069.5120.3 (20/06/2022)  
> 75% 循环再造纸  
保留备用



## 简体中文

### 重要安全信息

仅可将本产品用于预期用途。使用本产品及其电池和附件之前, 请仔细阅读本重要信息, 并妥善保管以供日后参考。误用可能会导致危害或严重伤害。随附的附件可能因产品而异。

### 警告

- 要为本产品充电, 请仅使用飞利浦IPX4电源部件 HQ87(需单独购买)。如需购买, 请向飞利浦服务热线咨询。
- 警告符号注释(图 1): 禁止在打开的水龙头下清洗USB 线缆和电源部件(需单独购买), 请保持相关部件干燥
- 该剃须刀具有防水性能(图 2)。适合在沐浴或淋浴时使用, 也可以放在水龙头下清洗。出于安全原因, 该剃须刀在使用时不能连接电线。
- 符号注释: 适合于在洗澡或淋浴时使用(图 2)。允许在盛水的浴缸、淋浴、洗脸盆或其他器皿附近使用本器具。
- 本产品也可以由 8 岁或以上年龄的儿童以及肢体不健全、感觉或精神上有障碍或缺乏相关经验和知识的人士使用, 但前提是有人对他们使用本产品进行监督或指导, 以确保他们安全使用, 并且让他们明白相关的危害。切勿让儿童玩弄本产

品。不要让儿童在无人监督的情况下对本产品进行清洁和保养。

- 请勿改装电源部件。
- 请勿在包含电动空气清新器的墙壁插座上或其周围使用电源部件, 以免电源部件受到不可修复的损坏。
- 请勿使用已经损坏的产品。请用新的飞利浦部件更换损坏的部件。
- 出于卫生考虑, 仅能由一个人使用本产品。
- 用水清洁产品前, 请先将电源插头拔掉。
- 请仅使用冷水或温水清洁产品。
- 切勿使用压缩气体、钢丝绒、研磨性清洁剂或腐蚀性液体清洁设备。
- 冲洗剃须刀时, 水可能从产品底部的插口漏出。这是正常的, 而且没有危险, 因为所有电子元件都封闭在剃须刀内部的密封电源部件中。
- 请仅使用飞利浦原装附件或消耗品。
- 充电、使用和存放本产品的温度应介于 10 °C 至 35 °C 之间。
- 请将产品和电池远离火源, 切勿将其暴露于阳光直射处或高温下。
- 如果产品异常发热或发出异味、变色或充电时间比平时长, 请停止使用并停止为其充电, 并联系飞利浦。
- 切勿将产品及其电池放置在微波炉中或电磁炉上。
- 为防止电池发热或释放有毒有害物质, 切勿打开、改装、刺穿、损坏或拆卸产品或电池。切勿使电池短路、过度充电或反向充电。
- 如果电池损坏或出现泄漏, 请避免与皮肤或眼睛接触。如果不慎接触, 请立即用清水冲洗并就医。

### 电磁场 (EMF)

本 Philips 产品符合所有有关暴露于电磁场的适用标准和法规。

### 回收

- 此符号表示电器产品和电池不能与一般的生活垃圾一同弃置(图 3)。
- 请遵守您所在国家/地区有关分类回收电器产品和电池的规定。

### 取出内置充电电池

丢弃产品时, 必须仅由有资质的专业人员取出内置充电电池。取出电池之前, 请确保产品与电源插座断开连接并且电池电量已完全耗尽。

当您使用工具打开产品时以及在您弃置充电电池时, 请采取必要的安全保护措施。

处理电池时, 请确保您的双手、产品和电池都是干燥的。

为避免电池拆卸后发生意外短路, 切勿让电池端子接触金属物体(例如硬币、发夹、戒指)。切勿用铝箔包裹电池。在丢弃之前, 请用胶带将电池端子粘住或将电池放在塑料袋中。

- 1 检查产品的前面和后面是否有螺丝。如果有, 请将其拆下。
- 2 用螺丝刀卸下产品的前面板和/或后面板。必要时还需要拆下更多的螺丝和/或部件, 直到您看见装有充电电池的印刷电路板为止。
- 3 卸下充电电池。

### 保修及服务

飞利浦提供二年全球联保服务, 在产品保修期限内, 若发生因制造工艺或元器件造成的质量问题, 飞利浦中国维修服务中心将为持有真实有效购物凭证的消费者提供免费维修服务, 或视情况更换零件, 部件或整机产品。保修期自真实有效购物凭证所示日期开始起算。消费者在质保期内或质保期后, 皆可在中国区享受飞利浦售后维修服务, 若该产品非在中国区域内销售, 则可能因未储备所需零件导致维修时间较长。若您需洽询相关资讯, 请关注飞利浦官方微信公众号“飞利浦健康生活”。

同时, 根据国家三包政策, 所购产品在 7 日内(含)发生质量问题的, 可凭发票联系销售商进行退换货; 所购产品在 15 日内(含)发生质量问题的, 可凭发票联系销售商进行换货。

飞利浦始终致力于为消费者提供更为便捷的服务体验, 根据用户需求, 提供多种寄修服务(个护类和母婴护理类产品):

- 用户可将故障产品快递至飞利浦特约维修站, 待产品修复后, 飞利浦特约维修站会快递回给用户, 用户需承担来回的快递运费。(此寄修服务仅限于个护类产品)
- 母婴护理类产品提供先寄后取的双向免运费寄修服务, 飞利浦特约维修站和用户远程确认产品故障后, 会先安排邮寄新主机给用户, 随后再取回故障机。

### 保修条款

在购买日起的二年内, 凡经本公司特约维修站人员确认为正常使用情况下, 因制造工艺或元器件损坏所引起的性能问题, 您都将获得免费保修服务。

此免费服务不包括时常更换的易耗零配件及附件(如剃须刀刀网、刀头, 牙刷机刷头, 洁面刷刷头, 脉冲光脱毛器探头, 婴儿辅食机杯子, 刀具等), 辅助装置, 运输费及维修人员上门服务费。

飞利浦使用原厂配件提供保修服务。为确保消费者尽快正常使用产品, 创造优质服务体验, 飞利浦可选择以更换部件的方式提供快速维修服务, 而不进行元件级维修。更换下来的零部件或整机所有权将归飞利浦拥有并回收处理。

注: 为快速维修而更换的部件, 包括电动牙刷/洁牙器手柄、剃须刀手柄、洁面刷手柄、电动吸乳器主机等为产品部件而非整机, 如非维修必要在更换时不另配产品附件或包装。

免费维修或更换零配件后的产品保修期为下列期限中的较长者:

- 原保修期的剩余期限
- 维修或更换零部件后交付您之日起 90 日
- 适用的法律规定的期限

用户请保留此卡。

此卡若经涂改即作废。

此卡须联同有效的购物凭证一起使用方为有效。

以下情况将不能获得免费服务。

- 1 使用不当引起的人为损坏, 例如接入不适当电源、使用不适当配件、不适当之安装、不遵循说明书使用、错误使用或疏忽而造成损坏

等、因运输及其他意外而造成之损坏、非经本公司认可之维修和改装、其他因不可抗力(如自然灾害、电压异常等)造成的损坏。

- 2 一般家庭以外使用(如工业、商业用)而造成的损坏。
- 3 正常使用引起的产品老化、磨损等,但不影响产品的正常使用。

质保卡作为在规定期限及条件之内进行免费维修的保证,并不限制消费者的法定权利。

飞利浦提供2年全球联保服务,在产品由飞利浦正式销售的所有国家中,都提供保修和保修期满后的维修服务。申请保修时,您需提供真实有效的购物凭证,且申请日期需在保修期限之内。

保修条款如有细微调整或变更,均以飞利浦官方网站保修政策为准。

### 加入飞利浦会员

注册会员即享官网购物专属会员价,更多飞利浦会员回馈等你来拿。

### 扫一扫 立即加入



或搜索并关注微信公众号“飞利浦健康生活”

消费者服务热线:  
4008 800 008  
(用户需承担本地通话费)

### 飞利浦微信售后小程序



网址: [www.philips.com.cn](http://www.philips.com.cn)

### 服务须知

需要此产品的售后服务,拨打服务热线: 4008 800 008在维修服务过程中有任何意见,欢迎致函飞利浦优质生活 服务办事处解决疑难。

飞利浦(中国)投资有限公司  
飞利浦优质生活客户服务部  
上海市静安区灵石路718号A1幢  
邮编: 200072

### 故障种类和处理方法

本章归纳了使用本产品时最常见的一些问题。如果您无法根据以下信息解决问题,请访问 [www.philips.com.cn/support](http://www.philips.com.cn/support) 查阅常见问题列表,或联系您所在国家/地区的客户服务中心。

问题	可能的原因	解决方法
产品的剃须效果没有以前好。	剃须刀头已损坏或磨损。	更换剃须刀头。
	较长的胡须堵塞了剃须刀头。	逐一清洁剃须刀头。
	您没有正确插入剃须刀头。	确保剃须刀头凸起部位正好插入凹陷部位。
按下开/关按钮时,产品不工作。	充电电池的电量已耗尽。	给电池充电。

部件名称	产品中有害物质的名称及含量					
	有害物质					
	铅 (Pb)	汞 (Hg)	镉 (Cd)	六价铬 (Cr (VI))	多溴联苯 (PBB)	多溴二苯醚 (PBDE)
PCB's 集成电路板	X	O	O	O	O	O
Electrical contact pins 电接触片	X	O	O	O	O	O
Power cable 充电线	X	O	O	O	O	O
Internal metal parts 内部金属件	X	O	O	O	O	O

本表格依据SJ/T 11364的规定编制。  
O: 表示该有害物质在该部件所有均质材料中的含量均在GB/T 26572规定的限量要求以下。  
X: 表示该有害物质至少在该部件的某一均质材料中的含量超出GB/T 26572规定的限量要求。

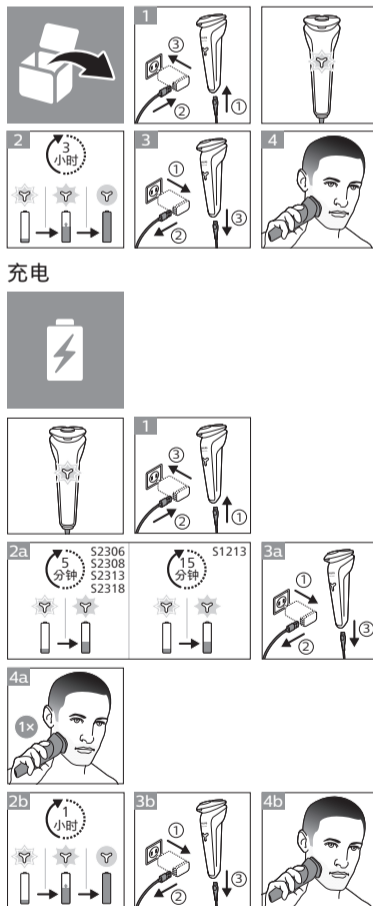
- 该表格中所显示的“有害物质”在产品正常使用情况下不会对人身和环境产生任何伤害。
- 该表格中所显示的“有害物质”及其存在的部件向消费者和回收处理从业者提供相关物质的存在信息,有助于产品废弃时的妥善处理。



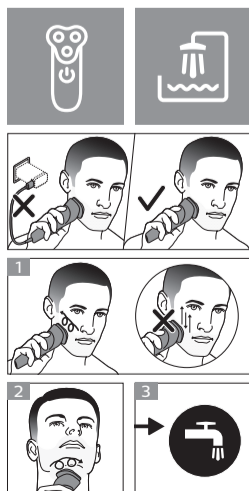
注: 图片仅供参考

[www.philips.com.cn/support](http://www.philips.com.cn/support)

首次充电(当您首次为剃须刀充电时,请充满3小时,以激活最佳电池容量)



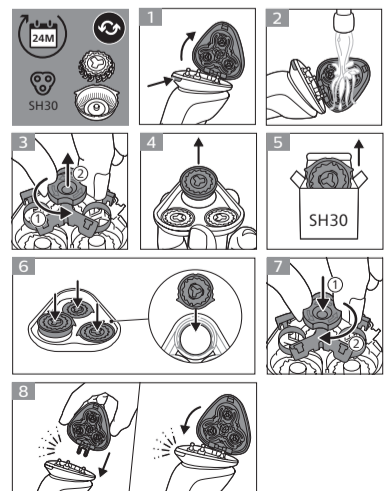
### 剃须



在水龙头下冲洗剃须刀头部件



更换(建议替换飞利浦剃须刀头SH30)



## PHILIPS

产品: 飞利浦电动剃须刀  
型号: S1112, S1113, S1115, S1118, S1213, S2306, S2313  
额定电压: 2.4V  
额定输入功率: 2.5W  
充电电压: 5V  
生产日期: 请见产品本体  
产地: 中国广东珠海

珠海经济特区飞利浦家庭电器有限公司  
珠海市金湾区三灶镇定湾二路365号  
全国顾客服务热线: 4008 800 008

本产品根据国标 GB4706.1-2005, GB4706.9-2008制造

不包含电源适配器。使用者必须使用符合GB4706.1-2005标准的5V, ≥1.5A, IPX4电源适配器, 以确保电气安全。

### 保留备用

发行日期: 20/06/2022

## PHILIPS

产品: 飞利浦电动剃须刀  
型号: S2308, S2318  
额定电压: 2.4V  
额定输入功率: 2.5W  
充电电压/电流: 5V / 1A  
生产日期: 请见产品本体  
产地: 中国广东珠海

珠海经济特区飞利浦家庭电器有限公司  
珠海市金湾区三灶镇定湾二路365号  
全国顾客服务热线: 4008 800 008

本产品根据国标 GB4706.1-2005, GB4706.9-2008制造

不包含电源适配器。使用者必须使用符合GB4706.1-2005标准的5V, ≥1A, IPX4电源适配器, 以确保电气安全。