

PHILIPS

净水器

净饮机

ADD6814



说明书

目录

1	用户必读	1	13	故障状态	8
2	产品功能	2	14	故障诊断	9
3	适用水质范围	2	15	装箱清单	10
4	主要技术参数	2	16	环保清单	10
5	水处理工艺	3	17	保修卡	11
6	净饮机电气原理图	3			
7	结构示意图	4			
8	操作与显示界面	4			
9	安装步骤	5			
10	使用说明	5			
11	日常保养	7			
12	滤芯更换	7			

1 用户必读

注：本项目所有内容均与安全有关，请用户务必遵守；本项目中的注意事项只是为了正确地使用本机器；注意事项中解释了危险、危害的程度大小及可能发生的故事。

- (1) 请勿使用未经厂商许可的其他配件，若因此造成机器故障，保修将自动终止；
- (2) 请在拆除包装后检查机器是否有损伤，核对配件是否齐全；
- (3) 为了避免窒息的危险，请将塑料袋远离婴儿和儿童；
- (4) 本机器进水水质为符合GB 5749-2006的市政自来水；
- (5) 禁止往原水箱倒入不明液体、不明水质的水源或其它异物；
- (6) 请注意轻拿轻放，以免机器跌落造成砸伤；
- (7) 机器应放在儿童及宠物无法触及的地方；
- (8) 儿童及无行为能力人请在监护人监督下使用本机器；
- (9) 本机器应放置于室内阴凉干燥的地方，避免阳光直射，摆放位置不得靠近暖气设备、电热产品或其他高温场所；
- (10) 机器摆放位置不得处于会出现或有可能出现可燃性气体泄露的场所；
- (11) 切勿用湿手插拔电源插头，以免引发触电危险；
- (12) 切勿自行拆卸、改装机器或在机器上放置重物，以免损坏净水机；
- (13) 长期不使用机器，务必断开电源，排空原水箱和纯净水箱的水；
- (14) 本机器进水温度要求5-38℃，进水温度超过38℃时，会损坏滤芯，使滤芯失效；进水温度低于5℃时，可能造成冰冻，引起机器元件破裂；

- (15) 本机器仅适用于室内安装与使用，必须使用有可靠接地的三芯插座；
- (16) 初次使用或长期停用后，需反复放水几次清洗，清洗完毕后，方可使用；
- (17) 本机器的维护保养、更换滤芯，需使用飞利浦所审定的更换部件；
- (18) 严禁使用汽油等有机溶剂擦拭本机外壳，确需清洁时，应断电后用湿抹布轻擦本产品表面；
- (19) 倘若发生故障，应立即拔掉电源插头，切勿将有缺陷的机器置于工作状态；
- (20) 随着产品的升级，说明书上的某些文字或图案，可能与实际有所不同，请以产品实物为准；
- (21) 本机器建议在海拔高度不高于1200m的地区使用；
- (22) 如果用户先取热水后马上取常温水或泡奶水，会先出一段残留热水，请注意防止烫伤，建议先放常温水10秒后再取水；
- (23) 如果电源软线损坏，请停止使用机器，为了避免危险，必须由制造商、其它维修部或类似部门的专业人员更换；
- (24) 请勿擅自拆解维修本机器或交由非飞利浦授权的售后人员维修，因不当的维修可能造成危险；
- (25) 未按上述注意事项操作所造成的后果，本公司将不承担任何责任；

2 产品功能

以市政自来水为原水，经本公司生产的飞利浦牌ADD6814型反渗透净饮水机处理后，制得符合《生活饮用水水质处理器卫生安全与功能评价规范——反渗透处理装置》（2001）要求的饮用水。

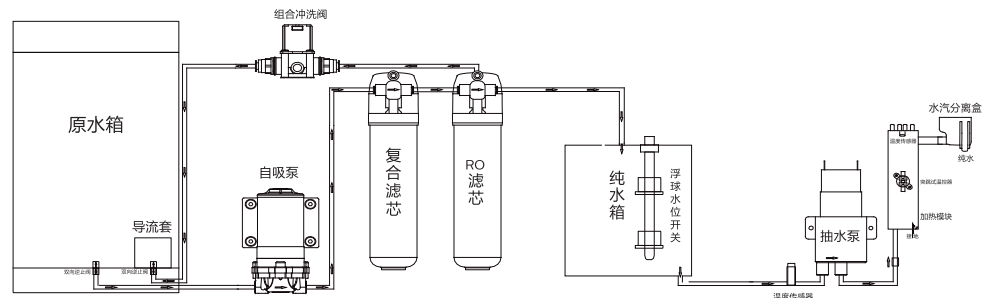
3 适用水质范围

符合GB 5749-2006的市政自来水

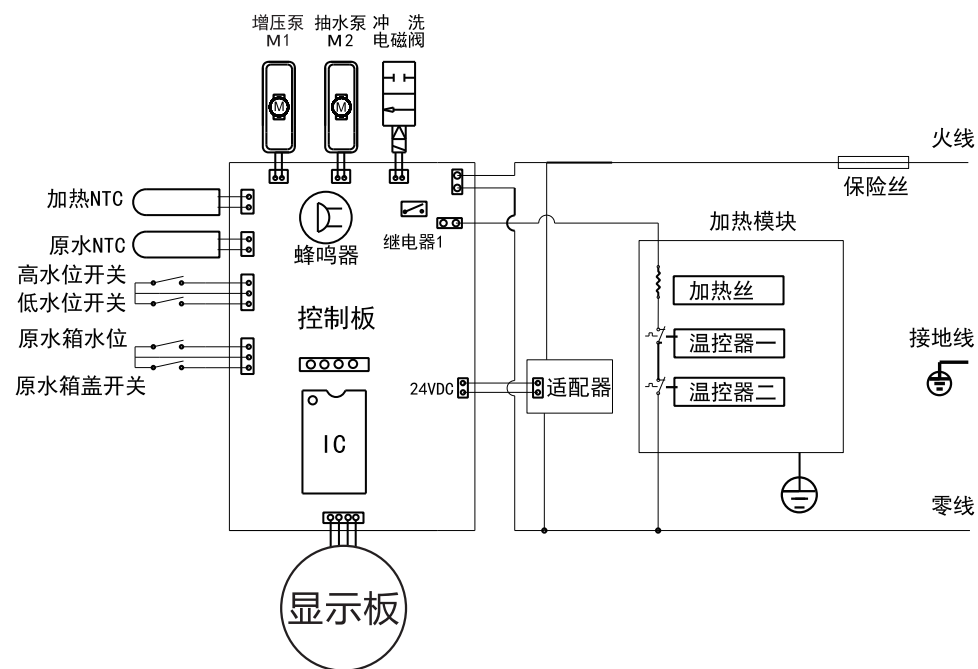
4 主要技术参数

产品名称	飞利浦牌反渗透净饮水机
额定电压	220V~
额定总功率	2100W
额定加热功率	2100W
额定总净水量	2000L
适用水源	市政自来水
进水压力	0 - 0.06MPa
进水水温	5-38℃
制水能力	0.13L/min
出水水质	符合《生活饮用水水质处理器卫生安全与功能评价规范——反渗透处理装置》（2001）的卫生要求
产品卫生许可批准文号	浙(08)卫水字(2019)第0044号
执行标准	Q/SHD 010-2019 GB 4706.1-2005 GB 4706.19-2008

5 水处理工艺

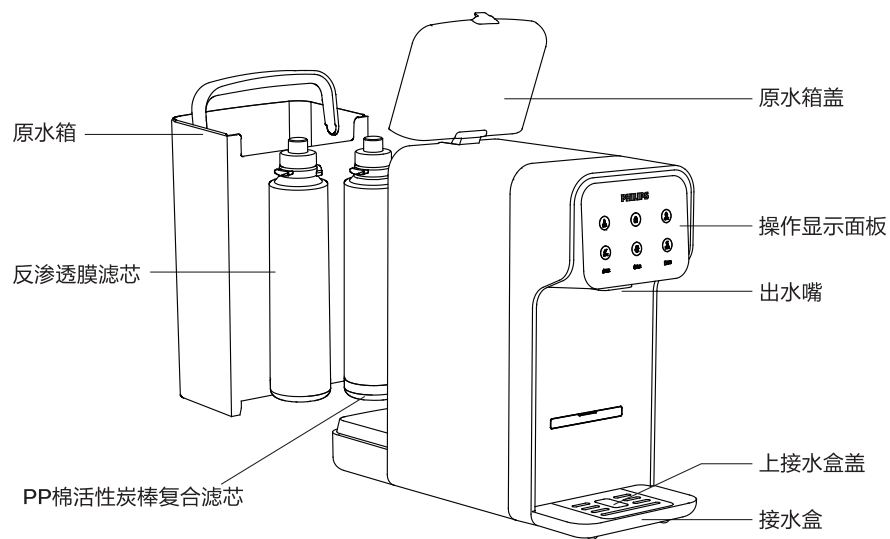


6 净饮水机电气原理图

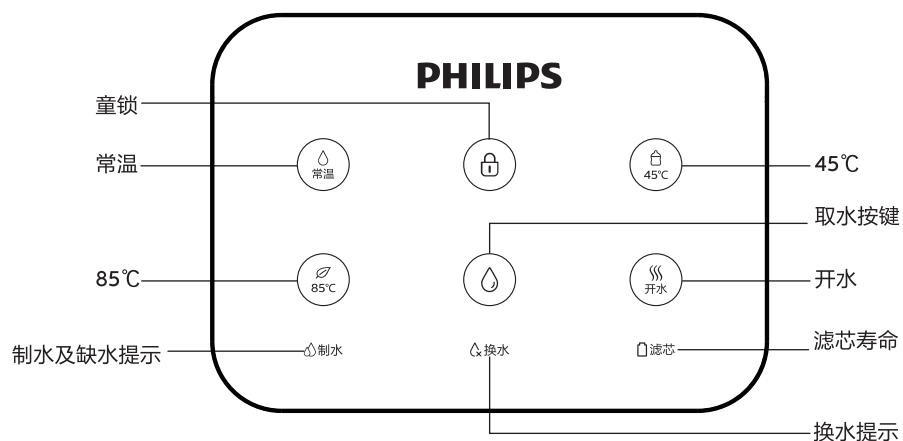


线路如有更改，恕不另行通知

7 结构示意图



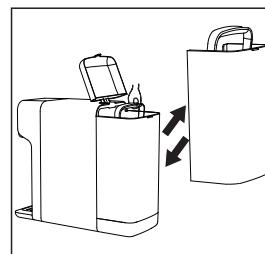
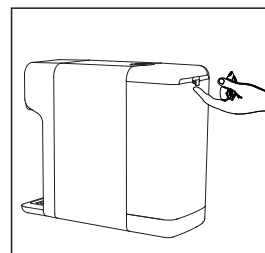
8 操作与显示界面



9 安装步骤

(1) 安装净饮机

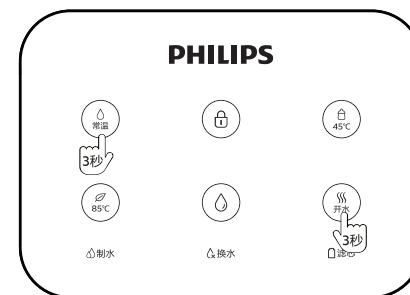
- 请将机器放置在阴凉、通风、稳固的平面上，远离热源；
- 打开原水箱盖，向上提出原水箱，往原水箱注清水后装回机器后部，并盖好原水箱盖；
- 把电源线插头插入电源插座，机器发出“嘀”声并且点亮显示面板，表示机器进入工作状态。



(2) 首次使用

- 首次使用时，需观察机器在使用过程中产品内部是否有水流出或周边积水，机器内部是否有异常声音、焦糊味、烟等，如发现上述情况断开电源连接并与售后人员联系。
- 首次使用，为了保障饮用水的新鲜和健康，应取8个原水箱的水量且在制水完成后使用“一键排空”功能（长按“开水”+“常温”3秒），对机器内部的纯水排空。请用容量大于2L的容器盛接排水。

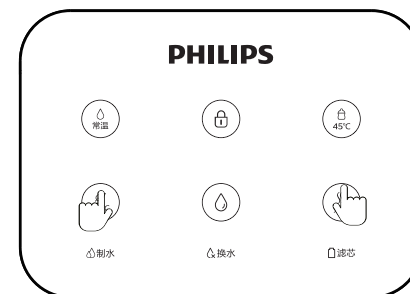
注意：为防止干烧，机器首次通电取热水时，将先出一段常温水，再出热水。



10 使用说明

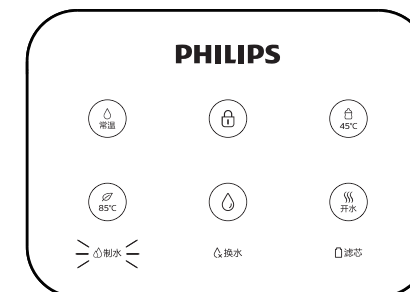
(1) 冲洗

- 机器通电并盖上原水箱盖，在机器制水前和制水完成后进入冲洗状态。
- 强制冲洗：同时长按“常温”+“45°C”键3秒钟机器自动进入自动冲洗3分钟。



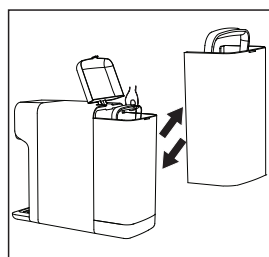
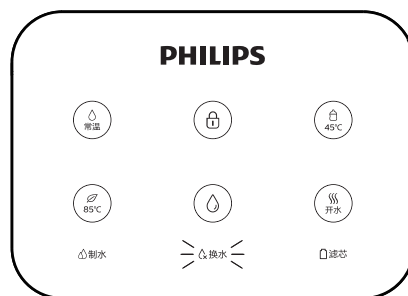
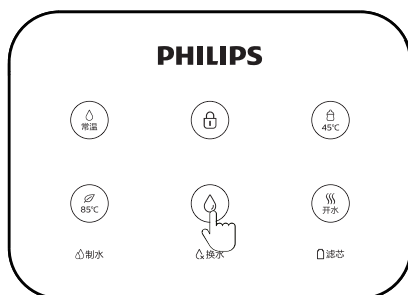
(2) 制水

- 当纯水箱处于低水位状态时，机器自动进入制水状态并持续到制水完成；在制水状态时，制水灯常亮显示；
- 当纯水箱缺水时，制水灯闪烁显示。



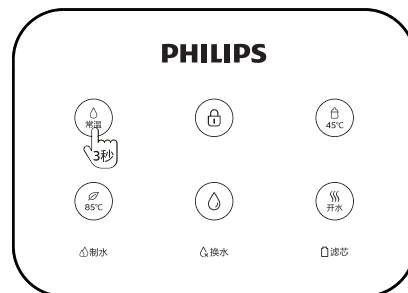
(3) 取水

- 根据所需的水温点按相应的水温键，点按童锁（常温自动解锁）后，再点按出水键，即可取出相应的纯水，每次最大可取水水量为1L，中途点按任意键或者纯水水箱缺水则停止出水。
- 注意：取热水时，不可把手伸向出水口下方，以免热水烫伤。



(5) 冬季模式

- 当原水的水温低于10°C时，机器可设置冬季模式；
- 长按常温水键3秒，再按取水键，可取25°C纯水，仅限单次操作；

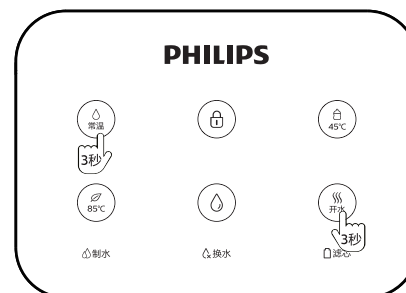


(6) 一键排空：

- 长按“开水”+“常温”键3秒，机器进入一键排空状态，此时机器的“出水口”开始出水，直至纯水水箱排空。

注意：一键排空操作时，请准备

大于2L的容器用于接排水。
为防止干烧，机器首次通电取热水时，将先出一段常温水，再出热水。

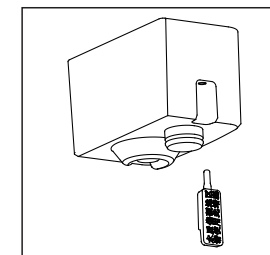
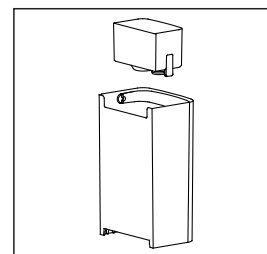


(7) 休眠模式：

- 1分钟内没有任何操作，机器进入休眠状态；
- 机器在休眠状态中，除童锁常亮外其他所有图标熄灭；
- 机器在休眠状态中，触摸任意键，唤醒机器；

(8) 废水调节：

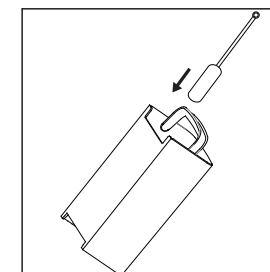
本净水器可手动调节废水比，在水质较好的区域（TDS<500），您可以取下废水隔离水箱中的红色橡胶塞，此时本净水器的产水率将达到80%，更加节水；在水质较差的区域（TDS≥500），为保证净水器正常工作，请勿取下该红色橡胶塞，此时产水率约为65%。



11 日常保养

- 如果两天以上不使用，建议更换原水箱的水并进行一次一键排空操作（长按“开水”+“常温”3秒）；
- 如果计划长期（一周左右）不使用机器，请先排空机器中和水箱里的水，断开电源并将滤芯密封好，放入冰箱保鲜室保存（2-5摄氏度，切勿放入冷冻室），再次使用时，请按首次使用的步骤清洗；
- 原水箱清洗

当原水箱底部沉积明显杂物时，需用水进行冲洗，如无法冲洗干净，请使用清洁刷进行清洁。



12 滤芯更换

请根据显示屏滤芯寿命提示或建议更换周期更换滤芯。新的滤芯可从飞利浦经销商处或经授权的飞利浦服务中心获得。

(4) 换水

当显示界面中的“换水”图标闪烁，表示原水箱需要换水，此时应进行换水操作：

打开原水箱盖，向上提出原水箱并将其中的浓水倒出，再往原水箱里注满水后装回机器后部并盖好。

注意：切勿在未倒掉浓水的情况下直

接往原水箱中加水；

原水箱换水后请盖好原水箱盖，否则“换水”图标也会点亮。

名称	型号	建议更换周期
PP棉活性炭棒复合滤芯	ADD501	1年
反渗透膜滤芯	ADD551	1年

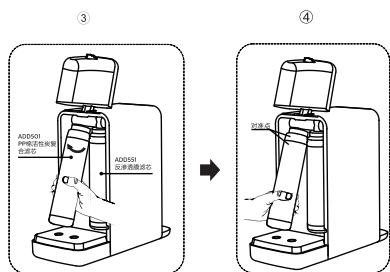
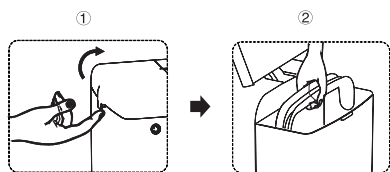
❶ 仅可使用原装飞利浦滤芯进行更换；因各地水质不同，滤芯使用寿命会有所差异。

(1) 滤芯寿命显示

寿命指示灯颜色代表滤芯剩余寿命概况，白色时，表示滤芯剩余寿命大于14天；红色闪烁时，表示滤芯剩余寿命小于14天；红色常亮时，表示滤芯寿命到期。

(2) 滤芯更换步骤

- 打开原水箱盖并等待5秒；
- 提出原水箱并放置于平面；
- 将复合滤芯逆时针旋转并取下；
- 将新的复合滤芯插入滤芯座顺时针旋转，直到滤芯的对准点和滤芯座对准点一致；
- 重复以上操作更换反渗透滤芯；



(3) 滤芯寿命复位

- 长按“开水”+“泡奶”键3秒钟时间（乐音提示3声，滤芯图标白色闪烁3次）对滤芯寿命复位，滤芯指示灯恢复白色并重新倒计时。

13 故障状态

(1) 进水温度探头报警

当原水温度探头失效，“常温”+“童锁”闪烁，蜂鸣器每隔1分钟鸣叫3次，机器停止制水和冲洗；

(2) 加热体温度探头报警

当加热体温度传感器故障时：“85℃”+“童锁”（红色灯）闪烁，蜂鸣器每隔1分钟鸣叫3次；机器不能够取所有热水，机器停止制水和冲洗；

(3) 干烧报警

- 当即热模块出现干烧故障时，“开水”+“童锁”闪烁，蜂鸣器每隔1分钟鸣叫3次机器不能够取热水，机器停止制水和冲洗；
- 处理方法：取用“常温”水解除故障状态。如果发现多次取用“常温”水仍不能解除故障状态，请联系售后进行处理。

(4) 通讯报警

当主板与显示板之间通讯不正常时，“45℃”+“童锁”闪烁，此时机器每一分钟乐音连续鸣叫3次，机器不能取所有水，机器停止制水和冲洗；

14 故障诊断

故障现象	故障可能的原因	故障解决方法
不能取常温水	机器未通电	检查电源适配器连接是否正常
	按键未触摸到位	重新触摸按键进行取水操作
不能取热水	纯水箱（非原水箱）缺水，制水灯长时间一直闪烁显示。	检查显示界面是否提示“换水”，如果“换水”图标闪烁请提出原水箱进行换水，然后等待制水完成后再进行取水操作。
	机器处于“干烧报警”状态中。	先取用几次常温水，再取其他温度的热水。
机器不制水	机器内部缺水，制水灯闪烁显示	等待片刻，当制水灯熄灭时即可正常取热水。
	原水箱盖未合拢。	检查原水箱盖是否合拢到位。
制水声音异常	原水箱水位处于低水位状态并且制水灯闪烁显示。	请提出原水箱进行换水，然后观察制水时是否有异常声音。
	原水箱未安装到位。	检查原水箱是否正确安装。
原水箱水位处于低水位状态。	原水箱水位处于低水位状态。	请提出原水箱进行换水，然后观察制水时是否有异常声音。
	制水系统气堵。	机器启动“强制冲洗”1-3次，把气堵排除。
水质较硬较差，滤芯提前堵塞。	水质较硬较差，滤芯提前堵塞。	更换滤芯后重新观察。
	机器漏水	接水盘已满。
原水箱座逆止阀异物卡住或冲出。		用小顶针将逆止阀调整归位或联系售后人员更换逆止阀。
原水箱底部密封阀被异物卡住。		用小顶针或手指顶住密封阀动作，将异物移除。
机器内部渗透。	机器内部渗透。	关闭电源及水源，请联系售后人员。
	刚开始使用的新机器。	取2个原水箱水量制水并排空纯水箱。
水中有异味	机器长时间未使用。	取2个原水箱水量制水并排空纯水箱。
	滤芯未及时更换。	更换滤芯，请联系售后人员。
漏电及机身带感应电	机器接地不良。	必须使用有可靠接地的三孔插座。
	电源软线破损。	请联系售后人员。
按键无反应	硬件损坏。	请联系售后人员。
	系统死机。	关闭电源1-2分钟，再重新连接电源。

15 装箱清单

主机	1*
接水盒	1*
说明书	1*
快速入门指南	1*
合格证	1*

16 环保清单



此标识为基于2016/07/01实施的[电器电子产品有害物质限制使用管理办法]及[标识要求], 适用于在中国所售电器电子产品的环保期限之标识。不仅限于要求遵守与此产品相关的安全与使用上的注意事项, 在由制造日起算的该年限内, 要求无因产品中的有害物质的发生外泄或突变, 而对环境造成严重污染或对使用者人身, 财产造成严重之损害。

部件名称	有害物质*					
	铅 (Pb)	汞 (Hg)	镉 (Cd)	六价铬 (Cr(VI))	多溴联苯 (PBB)	多溴二苯醚 (PBDE)
电源适配器	×	○	○	○	○	○
电磁阀组件	×	○	○	○	○	○
电控板组件	×	×	×	○	○	○
内配线	×	○	○	○	○	○
泵组件	×	○	○	○	○	○
加热模块	○	○	○	○	○	○

*该表格中所显示的“有害物质”在产品正常使用情况下不会对人身和环境产生任何伤害。
 *该表格中所显示的“有害物质”及其存在的部件向消费者和回收处理从业者提供相关物质的存在信息, 有助于产品废弃时的妥善处理。
 本表格依据SJ/T 11364的规定编制。
 ○: 表示该有害物质在该部件所有均质材料中的含量均在GB/T 26572规定的限量要求以下。
 ×: 表示该有害物质至少在该部件的某一均质材料中的含量超出GB/T 26572规定的限量要求。
 除表格中部件外, 塑胶件、橡胶件、五金件、滤材、包材及其它件均质材料中的含量均在GB/T 26572规定的限量要求以下。
 以上清单中所包含零部件依据不同产品型号略有不同, 具体以实物为准。
 本产品在日常使用情况下, 环保使用期限为10年, 建议使用一定年限后更换新机。

中国地区保修卡

产品型号 -----

购买日期 -----

保修

- 从购买日起, 产品附带两年保修期。在这两年保修期限内, 如有任何因材料不良及品质所造成的瑕疵, 我们将提供免费的产品修复或更换服务。
- 我们所提供的免费产品修复或更换保修服务, 其前提为客户必须提供有效的购买证明, 例如发票而且请求维修服务的日期尚在保修期限之内。
- 这项保修并不包括消耗性零件(如: 滤芯等)或以玻璃制成的配件。
- 如果瑕疵是由于不正确使用、不良的保养(例如零件因水垢而卡死), 或者是由于未经授权的人员所执行的修护所致, 则本保修将无效。
- 本保修不适用于使用者未详细阅读及遵守使用说明书中的所有知识, 及忽视使用说明书中限制或警告之行为或用法。

注意: 对特定产品及材料的保修将有某些限制

针对部分产品, 本保修将有所限制, 例如所使用的材料的类别。关于保修的限制(若有时), 可以在产品说明书中的“注意事项”标题下找到。这些保修限制将不会影响您的法定权益。

服务

在正式供销的所有国家中, 产品都附带有保修期间及保修期满后的服务。对于非正常供销的国家中, 服务将由所在国家的相关组织提供。在这种情况下, 如果缺乏所需的备用零件, 服务的时效可能会有所延迟。如果您对产品有任何疑问, 请与您所在国家/地区的客户服务中心(中国地区服务热线: 4006 186 222)请求服务。

	产品名称：飞利浦牌反渗透净饮机	
	产品型号：ADD6814	额定总净水量：2000L
	额定净水流量：0.13L/min	额定功率：2100W
	额定电压：220V ~	额定制热功率：2100W
	额定频率：50Hz	制热水能力：20L/h, ≥90℃
	进水水质：市政自来水	防触电类型：I类
	进水压力：0~0.06MPa	适用水温：5~38℃
	环境温度：4~40℃	环境湿度：≤90%
生产日期：请见合格证		
出水水质：符合《生活饮用水水质处理器卫生安全与功能评价规范—反渗透处理装置》		
执行标准：Q/SHD 010-2019 GB 4706.1-2005 GB 4706.19-2008		
卫生许可批准文号：浙（08）卫水字（2019）第0044号		
注意事项：1.根据产品《说明书》定期更换滤芯 2.首次使用、长期停用后恢复使用按照说明书要求进行冲洗		
申请单位（制造商）：上海水护盾健康科技有限公司		
申请单位（制造商）地址：上海市松江区玉秀路136号2幢2层219室		
申请单位（制造商）电话：021-37000000 邮编：201699		
实际生产企业：绍兴摩纳净水科技有限公司		
实际生产企业地址：浙江省绍兴市袍江越东南路25号1幢4层		
实际生产企业电话：0575-89586191 邮编：312000		
全国服务热线：4006 186 222		

Rev A AUG 21



请妥善保管本使用说明书

注册您的产品并在以下网站链接中了解详情
www.philips.com/welcome



扫码关注公众号

本手册内容与实物可能存在差异，请以实物为准，如产品有任何更新，恕不另行通知。

© 2021 AquaShield

All rights reserved.

The Philips trademark and the Philips Shield Emblem are registered trademarks of Koninklijke Philips N.V. used under license. This product has been manufactured by and is sold under the responsibility of Guangdong AquaShield Health Technology Company Limited and Guangdong AquaShield Health Technology Company Limited is the warrantor in relation to this product.

水护盾是飞利浦净饮水解决方案、热水解决方案、卫浴解决方案、水杯及个人按摩器唯一品牌官方授权运营主体。

Rev A AUG 21

