



注册您的产品并在以下网站链接中了解详情

www.philips.com/welcome



扫码尽享会员优惠

本手册内容与实物可能存在差异, 请以实物为准, 如产品有任何更新, 恕不另行通知。

© 2020 AquaShield All rights reserved.

The Philips trademark and the Philips Shield Emblem are registered trademarks of Koninklijke Philips N.V. used under license. This product has been manufactured by and is sold under the responsibility of Guangdong AquaShield Health Technology Company Limited and Guangdong AquaShield Health Technology Company Limited is the warrantor in relation to this product.

Rev A APR 20



PHILIPS

五金卫浴

厨房龙头

ASH3510CH/93



说明书

目录

1	用户必读	1	5	维护保养	7
	符号描述	1			
	警告	1			
	注意	2			
2	部件名称	3	6	故障诊断	8
3	产品尺寸	4	7	装箱清单	8
4	安装&使用	4	8	保修卡	9
	安装前准备事项	4			
	安装龙头	4			
	使用方法	6			

1 用户必读

产品使用前请仔细阅读并妥善保管本说明书。

- 为保证产品正常工作，须由经我公司授权的专业服务人员对产品进行维修和保养等操作；由未授权人员对产品进行维修保养等操作，所造成产品无法正常使用，我公司将不承担相应保修责任。
- 产品安装使用后，用户应根据使用情况经常进行检查和必要的维护，如发现异常，应立即停止使用并拨打本公司的服务热线。
- 产品严禁安装在室外。
- 请勿在产品上放置物品。
- 以上条款解释权在法律允许下归本公司所有。




符号描述

为避免造成人身危害或财产损失，请务必遵守以下内容。




- 按错误使用时造成的危害或损害的程度区分，可分为以下等级。

 警告 指有可能造成重大人身安全或严重财产损失的内容	 注意 指有可能造成一般人员损伤或财产损失的内容
--	---

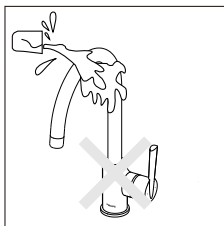
- 图示释义如下：

 指不可进行的内容	 指必须执行的内容	 指须引起注意的内容
--	--	---

警告

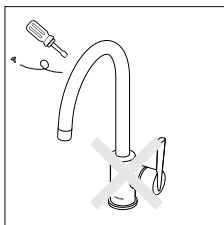
-  请注意轻拿轻放，以免产品跌落造成砸伤。
-  产品须安装在水压小于1.0MPa的供水管路上。若进水水压超过1.0MPa，必须加装减压阀(需另行购买)。
-  产品进水温度须在4~90℃范围内，进水温度超过90℃时，会损坏产品；进水温度低于4℃时，可能造成冰冻，引起产品元件破裂，导致漏水(若进水温度低于4℃，请关闭前端角阀，开启龙头把手以泄除龙头内部压力)。

⊘ 请勿将洗涤剂或不明液体等洒落在产品上。



⊘ 不可改造

除维修技术人员外不可擅自拆开、修理(会造成部件损坏,漏水及其他功能失常引起财产损失),需修理时请联系维修点。



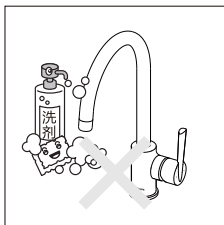
⚠ 注意

❗ 清洁产品使用清水即可。

❗ 安装龙头前,请务必先清除预埋水管内的杂质及污泥,以免阻塞水路,影响出水功能。

⊘ 龙头与进水角阀连接时,切勿将冷热进水软管接反,注:红色编织软管接热水,蓝色编织软管接冷水。

⊘ 清洁时,切勿使用钢丝绒、清洁剂或酸性液体。

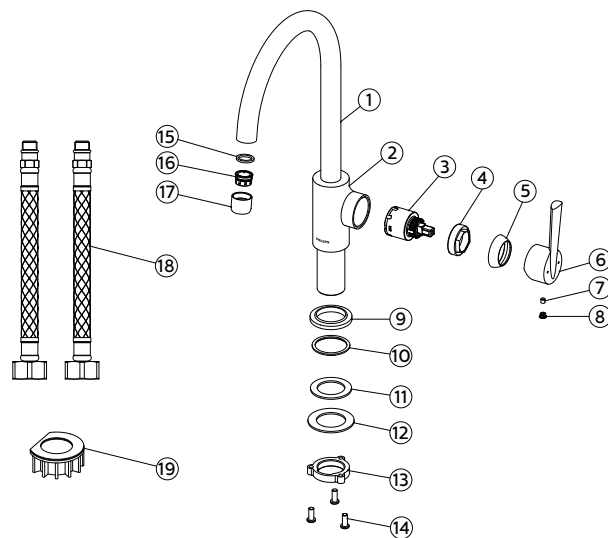


⊘ 产品切勿暴露于含有有害化学品或安装在其他腐蚀性环境下。

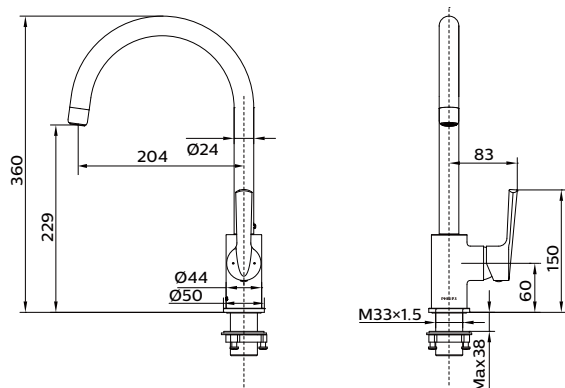
⊘ 软管切勿过度折弯,以免影响出水功能。

2 部件名称

- ① 不锈钢弯管组
- ② 本体组
- ③ 阀芯
- ④ 压盖
- ⑤ 装饰盖
- ⑥ 把手
- ⑦ M5内六角螺钉
- ⑧ 塞头
- ⑨ 底座
- ⑩ 密封圈
- ⑪ 橡胶垫片
- ⑫ 不锈钢垫片
- ⑬ 螺母
- ⑭ M6十字螺钉
- ⑮ 起泡器垫片
- ⑯ 起泡器
- ⑰ 起泡器外壳
- ⑱ 冷、热进水软管
- ⑲ 快接塑料底座(备用)



3 产品尺寸



4 安装&使用

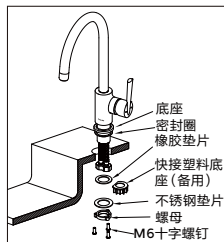
安装前准备事项

- (1) 安装前请确认水槽或台面上钻有一个Ø35mm通孔。
- (2) 确认安装所需要的工具: ①活动扳手 ②十字螺丝刀 ③手套。
- (3) 安装前请按说明书中的装箱清单核对安装配件是否齐全。

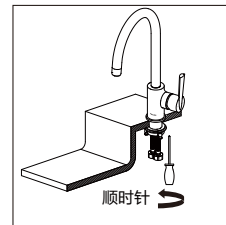
安装龙头

- (1) 将龙头安装组件依图示安装。

- 注: ① 安装前需确保龙头主体底部密封圈装配到位。
- ② 根据安装的水槽或台面厚度可选择增加快接塑料底座(如需要)。

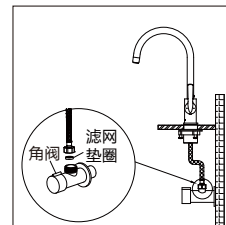


- (2) 用手稍拧紧锁紧螺母后再用十字螺丝刀拧紧螺丝。



- (3) 将冷热进水管分别接在冷热进水角阀上。

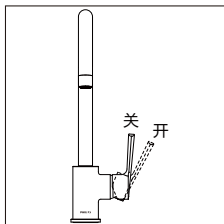
注: 红色编织为热进水管, 蓝色编织为冷进水管。



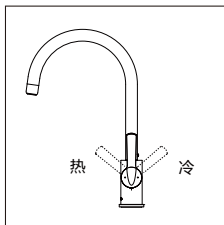
- (4) 通水观察3-5分钟, 检查确认各连接处无泄漏后方可正常使用。

使用方法

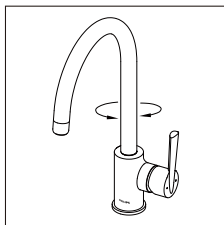
- (1) 按图示所示开启或关闭把手，开启角度越大，流量越大。
注：请平稳轻盈开启或关闭把手，利于延长阀芯使用寿命。



- (2) 把手向左转动，热水供应量增多；向右转动，冷水供应量增多。



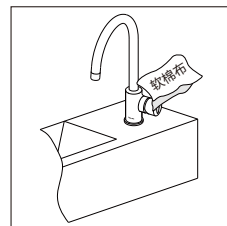
- (3) 出水管可转动任何角度，方便调节出水的角度。



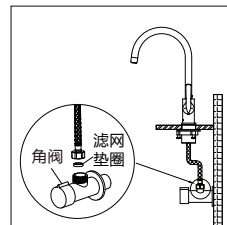
5 维护保养

日常维护

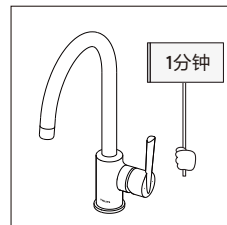
- ❶ 请经常用清水清洗并用软棉布抹干龙头。
注：切勿使用含颗粒状的或其他酸碱性洗涤剂清洗产品外观。



- ❷ 请定期清洁进水软管与角阀连接处滤网垫圈，以防止龙头出水水量不足。



- ❸ 超过两个星期没有使用龙头，在使用之前，请先流水1分钟后使用。



6 故障诊断

常见问题

本章列出了关于本产品最常见的问题。如果您无法在其中找到您所遇问题的答案，请联系服务热线或您所在地区的授权服务中心。

故障现象	故障可能的原因	故障解决方法
龙头与角阀连接处漏水	可能没有正确安装龙头	按照说明书第4章所述，重新安装产品
	与角阀连接处软管接头内滤网垫圈损坏或丢失	请联系服务热线或授权服务中心
	进水水压太高	调低进水水压
	产品损坏	请联系服务热线或授权服务中心
龙头出水流速偏小	进水水压太低	调高进水水压
	冷热进水软管接头内滤网堵塞	清洁软管接头内滤网
	水龙头未完全开启	完全开启水龙头
龙头漏水	龙头主体损坏	请联系服务热线或授权服务中心

7 装箱清单

龙头主体	x1
配件包(六角扳手及安装组件，明细见第2章)	x1
底座(龙头底部)	x1
说明书	x1
合格证	x1

中国地区保修卡

产品型号 -----

购买日期 -----

保修

- 从购买日起，产品附带三年(阀芯五年)保修期。在保修期限内，如有任何因材料不良及品质所造成的瑕疵，我们将提供免费的产品修复或更换服务。
- 我们在提供免费产品修复或更换保修服务时，请您提供有效的购买证明(如发票)，且请求服务的日期尚在保修期限之内。
- 保修服务并不包括消耗性零件(如滤芯等)或以玻璃制成的配件。
- 本保修条款不适用于使用者因未详细阅读及遵守使用说明书中所涉及的内容、忽视本使用说明书中的限制或警告而采取的不当使用行为造成的产品损坏。
- 本保修不适用于使用者未详细阅读及遵守使用说明书中的所有知识及忽视使用说明书中限制或警告之行为或用法。
- 注意：对特定产品及材料的保修将有某些限制
- 针对部分产品，本保修将有所限制，例如所使用的材料的类别。关于保修的限制(若有时)，可以在产品说明书中的“注意事项”标题下找到。这些保修限制将不会影响您的法定权益。

服务

在正式经销的所有国家中，产品都附带有保修期间及保修期满后的服务。对于非正常经销的国家中，服务将由所在国家的相关组织提供。在这种情况下，如果缺乏所需的备用零件，服务的时效可能会有所延迟。如果您对产品有任何疑问，请您与国家/地区的客户服务中心(中国地区服务热线：4006 186 222)请求服务。