

# PHILIPS

Water Dispenser

ADD5910M/61



User manual  
사용자 설명서

# English

## CONTENTS

---

1 Important 1

---

2 Parts and features 3

---

3 Installation 5

---

4 How to use 6

---

---

5 Clean and Maintenance 6

---

6 Trouble shooting 10

---

7 Guarantee and service 11

---

8 Packing list 11

---

# 1. Important

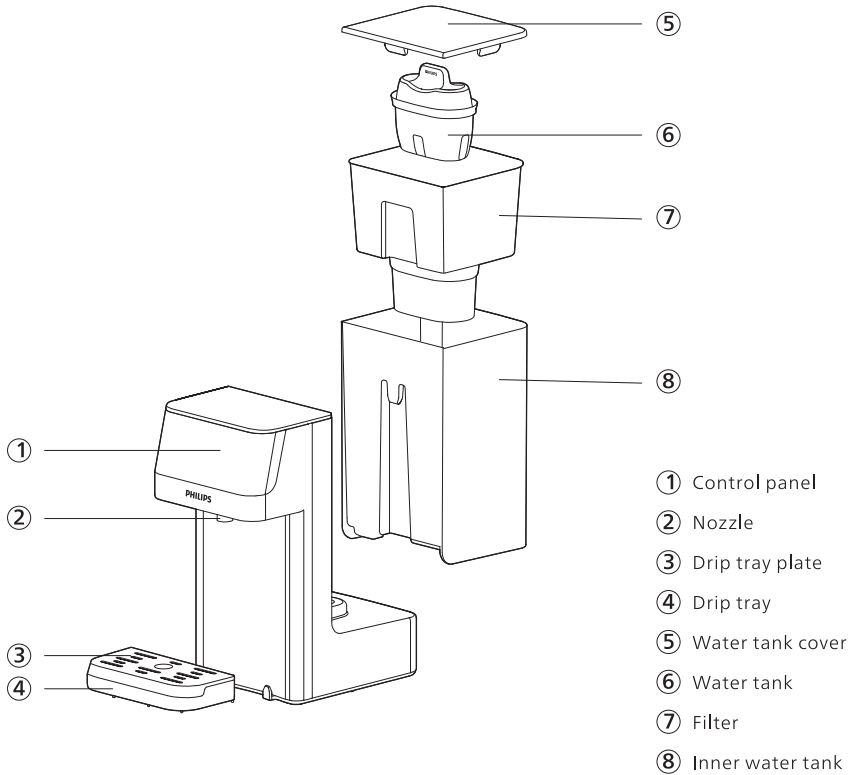
Necessary precautions must be taken when using electrical appliances, and these include the following:

- Read all instructions carefully before using.
- Install the appliance according to the installation instructions in this user manual.
- Never use the appliance if the power cord or plug are damaged or if the appliance itself is faulty.
- Do not operate the appliance when the water is below the minimal water level to avoid damaging the heating elements.
- Do not store or use this appliance outdoors.
- Do not let the cord hang over the edge of table or counter, or let the appliance touch any hot surface.
- Do not place the appliance on or near any gas nor electric burner or inside heated oven.
- Do not put the appliance into a working disinfection cabinet.
- Do not freeze the appliance in the refrigerator.
- Do not lean the appliance or operate it upside down.
- This appliance can be used by children aged from 8 years and above, and persons with reduced physical, sensory or mental capacities or lack of experience and knowledge if they have been given supervision or instruction concerning use of the appliance in a safe way and understand the hazards involved.
- Children shall not play with the appliance. Cleaning and maintenance shall not be made by children without supervision.
- Make sure to operate the appliance when children is under good custody.
- This appliance is not a toy, please make sure the children do not play with it.
- Please ensure the appliance is used on a firm and flat surface out of reach of children, to avoid being overturned in a sudden and result in the scald or hitting injury.
- To protect against a fire, electric shock or other personal injury, do not immerse any part of the appliance in water or other liquid.
- Do not touch the hot surface, water spout when the appliance is operating.
- While the appliance is working, do not touch or block the steam outlet by hand or other stuff, do not open the water tank lid in a rush, in order to avoid the scald by the hot steam or any other malfunctions.
- To avoid being scalded, it is prohibited to use hand or any parts of your body to feel the temperature or steam when the appliance is being used.

- Do not use the appliance to heat anything other than water. Do not fill above the “max” indication. Do not operate it if water is below the minimum level.
- Unplug the appliance before cleaning, and make sure it is cooled down thoroughly.
- If the supply cord is damaged, in order to avoid any hazard, the cord must be replaced by the manufacturer or its service agent or a similar qualified person.
- The power cord could only be replaced by the exclusive power cord if any damages.
- Do not operate the appliance when it is out of working or with malfunctions, and return it to the nearest authorized service agent or manufacturer for examination, repair or replacement, and do not try to disassemble it by yourself.
- This appliance is intended to be used in household and similar locations such as:
  - staff kitchen areas in shops, offices and other working environments;
  - farm houses;
  - by clients in hotels, motels and other residential type environments;
  - bed and breakfast type environments.
- Warning: Misuse may cause injury.
- The heating element surface is subject to residual heat after use.
- Please keep this user manual for future reference.
- This product is intended for tap water only. Do not fill the appliance with water of unknown quality or water that is microbiologically impaired. Only fill the appliance with cold or ambient water. Do not use the appliance for baby food.
- Consume filtered water within 24 hours.
- The outlet of the appliance and other items may be hot after operation.
- Be cautious of the hot steam when dispensing water  $\geq 40^{\circ}\text{C}$ .
- Do not move the appliance unless the power is cut off.
- Failure to follow these instructions could cause scalding or damage to the product.
- WARNING: do not locate multiple portable socket-outlets or portable power supplies at the rear of the appliance.
- If only a small amount of water is dispensed, there may be a temperature deviation. We suggest preheating the vessel before use.
- There may be a big water volume or temperature deviation if limescale builds up inside the heating element. Please descale the appliance according to chapter 5.

## 2. Parts and features

This is an instant heating water station. With instant heating technology, it provides hot water with different temperatures within seconds. Thanks to the Philips Micro X-Clean filter, you can always enjoy the crisp and pure tasting water at home.



## Control panel



### Tea program

Press to quickly set 100°C, 250ml.



### Safety lock

When hot water  $\geq 40^{\circ}\text{C}$  is chosen, press to unlock before pressing the dispense button. Press to wake up the appliance if it is under the sleep mode.



### Water temperature selection

Press to choose desired water temperature.



### Water volume selection

Press to choose desired water volume.



### Dispense button

Press to start or stop dispensing.



### Cleaning/descale button

Long press for 3 seconds to start the cleaning/descaling process. During cleaning/descaling, press the button to pause, and press it again to restart. Note: the whole descale process is around 10minutes and cannot be stopped till it is finished.



### Descal indicator

Lights up when it is time to descale. Lights off after the descaling process completes.



### Water shortage indicator

Lights up when the water in the water tank is below the minimal level. Please refill the water tank.



### Filter lifetime indicator

4 grids light up: the filter has a full lifetime.  
2 grids light up: the filter has half of the lifetime left.  
4 grids flashes: the filter reaches the end of life.



### Filter lifetime reset

Long press both buttons for 3 seconds to reset the filter lifetime.

## Main technical specifications

Product model	ADD5910M/61
Filter model	Micro X-Clean: AWP210 (1-pack) AWP211 (3-pack) AWP212 (6-pack)
Rated voltage	220-240V~
Rated frequency	50/60Hz
Rated power consumption	2200W-2600W
Applicable water source	Municipal tap water
Anti-shock level	I
Type of protection	IPX0
Applicable inlet water temperature	5°C-38°C

## 3. Installation

### Before using the appliance for the first time

- Remove all packaging.
- Remove the tank lid and extract the inner water tank and water tank. Wash, rinse and dry them thoroughly.
- Clean the appliance as per the first time cleaning instruction in chapter 5.

**WARNING:** PLEASE DO NOT DISASSEMBLE THIS APPLIANCE BY YOURSELF.

ELECTRIC ELEMENTS WILL BE EXPOSED AND THERE IS A RISK OF ELECTRIC SHOCK.

### Positioning of appliance

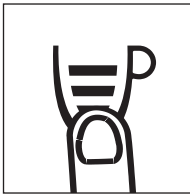
- Do not install this appliance in a very damp or hot place, near heat source.
- Place appliance on a flat and even surface.
- Do not use this appliance outdoors. This appliance is only suitable for indoor use.
- **WARNING: DO NOT INSTALL THIS APPLIANCE IN DIRECT SUNLIGHT.**
- Ensure that the ventilation on both sides is never blocked or covered.

## 4. How to use

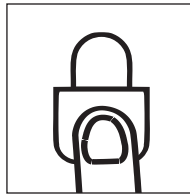
Clean the appliance first according to the first time cleaning instruction in chapter 5.

Fill the water tank until the water reaches the "MAX" mark.

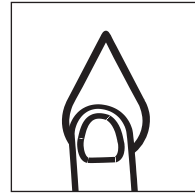
1. Plug in.
2. Place a mug or a glass on drip tray.
3. Select the desired temperature and volume (A-1).
4. Press the safety lock button to unlock the appliance (not applicable for ambient water) (A-2).
5. Press the dispense button to start dispensing (A-3).



A-1



A-2



A-3

### Note:

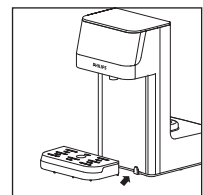
- The appliance will automatically go into sleep mode if there is no operation within 1 minute. Touch the safety lock button to wake up the appliance.
- Please drain the water out of the drip tray if it is full.
- There could be a temperature deviation of  $\pm 5^{\circ}\text{C}$ . There could be a volume deviation of  $\pm 10\%$ . The actual temperature and volume depends on using environment and local tap water quality.

## 5. Clean and Maintenance

### First time cleaning

#### 1. Preparing the appliance

- Fill the water tank with 2L of cold tap water and reinstall the water tank into the appliance.
- Place the drip tray and the drip tray plate in front of the appliance (B-2).
- Place a jug or vessel under the dispense outlet.
- Plug in.
- Dispense ambient water until the water tank is empty.
- Discard the dispensed water. Your appliance is now ready to use.



B-2



## Routine maintenance

- If the appliance is not used for more than 72 hours, we recommend cleaning it before using.
  - Discard the water in the water tank. Rinse the tank.
  - Refill the water tank with 1L of fresh tap water.
  - Dispense ambient water until the water tank is empty.
  - The appliance is ready to use.
- Wash, rinse and dry the water tank and the tank cover regularly.
- Wash the drip tray with soapy water. Rinse all soap away with clean water.  
Allow the drip tray to air dry.

### Note:

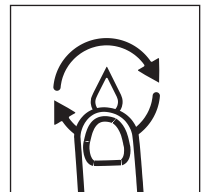
- Water is a foodstuff. We recommend consuming the dispensed water within 24 hours.
- Always switch off and unplug the appliance before cleaning.
- Ensure the appliance is cooled down before cleaning.
- Do not use scouring pads, solvents or abrasives to clean the appliance as they may cause damage.

## Descaling

- The descale indicator lights up when the appliance requires the descale process.
- For safe and efficient operation of your appliance, it is important to descale it regularly.
- Untreated scale deposits prevent the element conducting heat efficiently and may affect its performance.

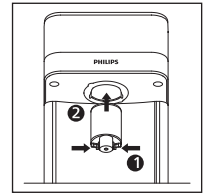
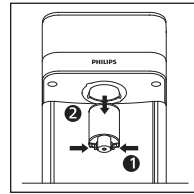
### Descalce Procedure

1. Fill the water tank with 1:20 citric acid solution (1g of citric acid per 20ml water) to the maximal water level.
2. Place a 2L container under the dispense nozzle.
3. Long press the descale button for 3 seconds. (C-1)
4. The descale indicator will flash and the appliance will run a descale procedure. It will take about 5 mins. Caution: dispensed liquids will be hot.
5. When the water shortage indicator lights up, discard the remaining citric acid solution, and refill it with fresh tap water to the maximal water level.



C-1

6. The appliance will run a cleaning cycle.
7. The descale indicator will be turned off once the descaling completes.
8. Pull out the nozzle downwards. Rinse it with clean tap water. (C-2)
9. Install the nozzle back. Make sure it is assembled in place. (C-3). The appliance is ready to use.



**Note:**

- During descaling, press the descale button to pause, press it again to restart.
- DO NOT cut off the power during descaling.
- The descale process cannot be cancelled until it is finished.

## 6. Trouble shooting

Problem	Possible causes	Solutions
The display panel does not light up.	The appliance is in sleep mode.	Touch the safety lock button to wake up the appliance.
	The appliance is not connected with power.	Plug in the power plug. If it does not work, please contact consumer care.
The appliance does not dispense hot water.	The appliance is not connected with power.	Plug in the power plug.
	The water in the water tank is below the minimal water level.	Fill the water tank up to the maximal water level.
	The dispense button is locked.	Press the safety lock button to unlock.
Button/display panel does not respond.	The appliance is not connected with power.	Plug in the power plug.
	The appliance is in sleep mode.	Touch safety lock button to wake up the appliance.
	There is condensed water on the display after dispensing hot water.	Wipe the panel with a dry cloth. If it does not work, please contact consumer care.
Leakage of the water tank	The water tank is not sitting well on the base.	Lift up the water tank and refit it into the appliance. Make sure the water tank is firmly inserted.
	The sealing valve at the bottom of the tank is faulty.	Please contact consumer care.
The appliance does not dispense ambient water.	The appliance is not connected with power.	Plug in the power plug.
	The water in the water tank is below the minimal water level.	Fill the water tank up to the maximal water level.
	The water pump is damaged.	Please contact consumer care.
Unstable water flow.	Limescale builds up in the heating element.	Follow the descaling instruction in chapter 5 to descale the appliance.
Slow water flow.	Limescale builds up in the heating element.	Follow the descaling instruction in chapter 5 to descale the appliance.
	There is air in the water pump.	Fill the water tank up to the maximal water level.
Water shortage indicator lights up.	The water in the water tank is below the minimal water level.	Fill the water tank up to the maximal water level.
Odd taste of the water.	The appliance is not cleaned thoroughly after descaling.	Follow the steps 5-8 in the descale instruction listed in chapter 5 to clean the appliance.
	The filtered water is not consumed for a long time.	Drain out the remaining water in the water tank and refill it with fresh tap water.

Error Code	What does it mean	Solutions
E1	The inlet water temperature sensor is abnormal.	Please contact consumer care.
E2	The outlet water temperature sensor is abnormal.	Please contact consumer care.
E5	Dry heating alarm	Cut off the power. Contact consumer care.
EU	Display panel malfunction.	Please contact consumer care.

## 7. Guarantee and service

If you need information or if you have any questions, please visit the Philips website at [www.philips.com](http://www.philips.com) or contact the consumer care center in your country. If there is no consumer care center in your country, go to the local dealer.

## 8. Packing list

Water dispenser	x1
Drip tray	x1
User manual	x1
Quick start guide	x1



This symbol on the products and accompanying documents means that used electrical and electronic products should not be mixed with general household waste. For proper disposal or treatment, recovery and recycling, please take these products to designated collection points where they will be accepted on a free of charge basis. In some countries you may be able to return your products to your local retailer upon the purchase of a new product. Disposing of this product correctly will help you save valuable resources and prevent any possible effects on human health and the environment, which could otherwise arise from inappropriate waste handling. Please contact your local authority for further details of your nearest collection point for WEEE. Penalties may be applicable for the incorrect disposal of this product in accordance with national legislation.

# 사용설명서

## 목록

---

1 중요 11

---

2 부품 및 기능 13

---

3 설치 15

---

4 사용 방법 16

---

---

5 세척 및 유지관리 16

---

6 문제 해결 19

---

7 보증 및 서비스 20

---

8 구성품 20

---

# 1. 중요

전기 제품을 안전하게 사용하기 위한 주의사항을 참조 해 주십시오.

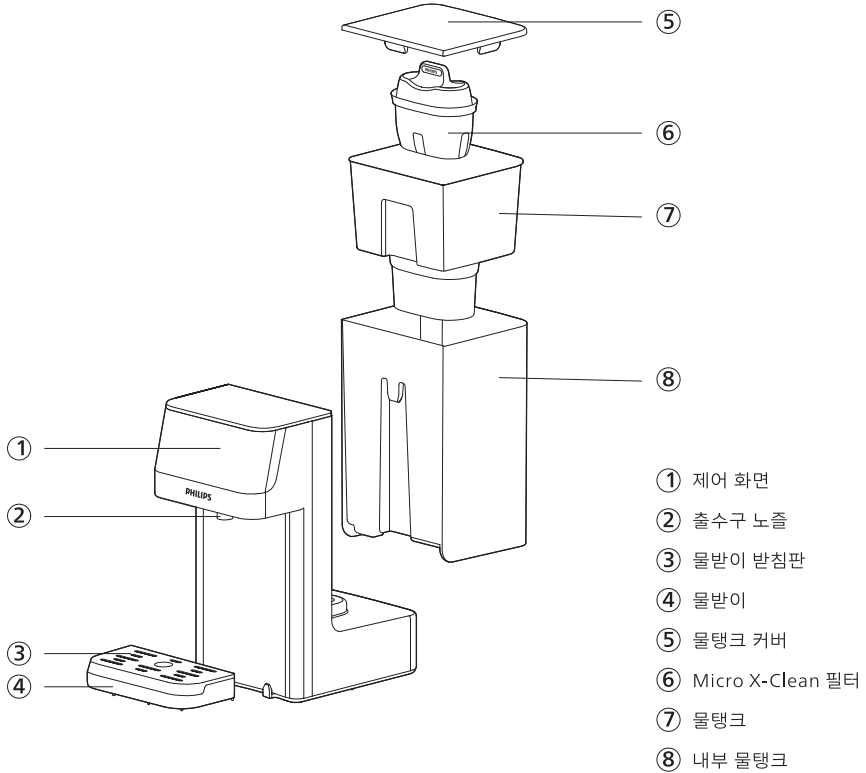
- 사용하기 전에 모든 지침을 주의 깊게 읽으십시오.
- 본 사용 설명서의 설치 지침에 따라 제품을 설치하십시오.
- 전원 코드 및 플러그가 손상되었거나 제품 자체에 결함이 있는 경우 제품을 사용하지 마십시오.
- 전원 코드가 뜨거운 표면에 닿지 않도록 하십시오.
- 절대로 제품 본체, 플러그, 전원 코드를 물이나 기타 액체에 넣지 마십시오.  
항상 젖은 천으로 깨끗이 닦아 주십시오.
- 발열체의 손상을 방지하기 위해 물이 최소 수위보다 낮을 때 제품을 작동하지 마십시오.
- 본 제품을 실외에서 보관하거나 사용하지 마십시오.
- 코드가 테이블이나 카운터 가장자리에 걸리거나 제품이 뜨거운 표면에 닿지 않도록 하십시오.
- 가스, 전기 버너 상단 또는 주변 및 가열된 오븐 내부에 제품을 두지 마십시오.
- 작동 중인 소독 캐비닛에 제품을 넣지 마십시오.
- 냉장고에 제품을 얼리지 마십시오.
- 제품을 기울이거나 거꾸로 조작하지 마십시오.
- 본 제품은 8세 이상의 어린이와 신체적, 감각적 또는 정신적 능력이 저하되거나 경험과 지식이 부족한 사람이 안전한 방법으로 제품 사용에 관한 감독이나 보호자의 지시를 받고 관련된 위험을 이해 한 경우 사용할 수 있습니다.
- 어린이가 제품을 가지고 놀아서는 안 됩니다. 어린이가 감독 없이 청소 및 유지 보수를 하지 마십시오.
- 어린이가 잘 보호된 상태에서 제품을 작동시키십시오.
- 제품은 어린이의 손이 닿지 않는 단단하고 평평한 곳에서 사용하십시오.  
갑자기 넘어져 화상을 입거나 다치지 않도록 주의하십시오.
- 화재, 감전 또는 기타 부상을 방지하기 위해 제품의 어떤 부분도 물이나 기타 액체에 담그지 마십시오.
- 제품이 작동 중일 때 뜨거운 표면, 물 분출구를 만지지 마십시오.
- 뜨거운 증기에 화상을 입거나 고장을 방지하기 위해 제품이 작동중 일 때 스팀 배출구를 손이나 다른 물건으로 만지거나 막지 마십시오. 급하게 물탱크 뚜껑을 열지 마십시오.
- 제품 사용 시 화상을 방지하기 위해 손이나 신체 일부로 온도나 증기를 느끼는 것을 금지합니다.
- 제품을 물 이외의 다른 데 사용하지 마십시오. "최대" 표시 이상으로 채우지 마십시오.  
물이 최소 수위 이하인 경우 작동하지 마십시오.
- 청소하기 전에 제품의 플러그를 뽑고 열이 완전히 식었는지 확인하십시오.
- 공급 코드가 손상된 경우 위험을 방지하기 위해 코드 제조업체, 서비스 담당자 또는 이와 유사한 자격을 갖춘 작업자가 코드를 교체해야 합니다.
- 전원 코드가 손상된 경우 전용 전원 코드로만 교체할 수 있습니다.

- 본 제품이 작동하지 않거나 오작동이 있는 상태에서 제품을 작동하지 말고 가까운 공인 서비스 대리점 또는 제조업체에 반품하여 점검, 수리, 교체를 받으셔야되며, 임의로 분해 하지 마십시오.
- 본 제품이 다음과 같은 가정 및 유사한 장소에서 사용하도록 제작되었습니다.
  - 상점, 사무실 및 기타 작업 환경의 직원용 주방 공간
  - 농가
  - 호텔, 모텔 및 기타 주거 유형
  - 개인 서재 혹은 가정 등
- 경고 : 잘못 사용하면 부상을 입을 수 있습니다.
- 발열체 표면은 사용 후 잔열이 발생합니다.
- 나중에 참조할 수 있도록 본 사용 설명서를 잘 보관하십시오.
- 본 제품은 수도물 전용입니다. 수질이 알려지지 않은 물이나 미생물학적으로 손상된 물을 제품에 채우지 마십시오. 냉수 또는 주변 물만 제품에 채우십시오. 그리고, 본 제품을 이류식용으로 사용하지 마세요.
- 정수된 물은 24시간 이내에 마셔야 합니다.
- 제품의 콘센트 및 기타 품목은 작동 후에 뜨거울 수 있습니다.
- 40°C 이상의 물을 내릴 때 뜨거운 증기에 주의하십시오.
- 전원이 차단되지 않은 상태에서 제품을 이동하지 마십시오.
- 사용안내를 따르지 않을 경우 화상을 입거나 제품이 손상될 수 있습니다.
- 경고: 본 제품 후면에 여러 개의 휴대용 콘센트나 휴대용 전원 공급 장치를 배치하지 마십시오.
- 소량의 물만 내릴 경우 온도 편차가 있을 수 있습니다. 사용하기 전에 용기를 예열하는 것이 좋습니다.
- 발열체 내부에 석회질이 쌓이면 물의 부피나 온도 편차가 클 수 있습니다.  
5번 항목 내용에 따라 제품의 석회질을 제거하십시오.

## 2. 부품 및 기능

본 제품은 순간 가열 기술로 몇 초 만에 다른 온도의 온수를 제공합니다.

필립스 Micro X-Clean 필터로 인해 집에서 항상 깨끗하고 순수한 맛의 물을 즐길 수 있습니다.





## 제어 화면



### 차 프로그램

누르면 100°C, 250ml로 빠르게 설정됩니다.



### 안전 잠금 장치

40°C 이상의 뜨거운 물을 선택한 경우, 잠금을 해제 한 후 추출버튼을 눌러주세요. 제품이 절전모드에 있는 경우 해당 버튼을 눌러 잠금을 해제하세요.



### 수온 선택

화면을 터치하여 원하는 수온을 선택하세요.



### 물의 양 선택

화면을 터치하여 원하는 물의 양을 선택하세요.



### 추출 버튼

화면을 터치하여 추출을 시작하거나 중지할 수 있습니다.



### 세척 버튼

3초 동안 길게 누르면 세척 과정이 시작됩니다. 세척 버튼을 누르면 일시 정지, 다시 누르면 재시작 됩니다. 참고: 세척(석회질 제거) 과정은 약 10분 정도 소요되며 완료될 때까지 취소할 수 없습니다.



### 석회질 제거 표시

석회질 제거 시간이 되면 켜집니다. 석회질 제거 과정이 완료되면 꺼집니다.



### 물 부족 표시

물탱크의 물이 최소 수위 이하일 때 켜집니다. 물탱크에 물을 채워 주세요.

### 필터 수명 표시

4칸 표시 : 필터 남은 수명 100%.

2칸 표시 : 필터 남은 수명 50%.

4칸 깜박임 : 필터 교체 표시.



### 필터 수명 재설정

두 개의 버튼을 동시에 3초간 터치하여 필터 수명 표시를 재설정 하세요.

## 주요 기술 사양

제품 모델	ADD5910M/61
Filter model	Micro X-Clean: AWP210 (1-pack) AWP211 (3-pack) AWP212 (6-pack)
정격 전압	220-240V~
정격 주파수	50/60Hz
정격 소비 전력	2200W-2600W
적용 수원	일반 수도물
충격 방지 수준	I
보호 유형	IPX0
적용 가능한 수온	5°C-38°C

## 3. 설치

### 제품사용 전

- 모든 포장을 제거 합니다.
- 물 탱크의 뚜껑을 제거하고 물 탱크를 빼냅니다. 물 탱크를 깨끗하게 씻어낸 후 잘 건조시켜 주십시오.
- 5번의 세척방법 안내에 따라 제품을 세척 하십시오.

**경고:** 본 제품을 임의로 분해하지 마십시오. 전기 요소가 노출되어 감전의 위험이 있습니다.

### 제품의 설치 위치

- 본 제품을 열원과 가까운 매우 습하거나 뜨거운 장소에 설치하지 마십시오.
- 제품을 평평한 곳에 설치 하십시오.
- 본 제품을 실외에서 사용하지 마십시오. 본 제품은 실내 사용에만 적합합니다.
- 경고: 직사광선에 본 제품을 설치하지 마십시오.
- 양쪽의 환기구가 막히거나 덮이지 않도록 하십시오.

## 필터 교체 방법

1. 박스를 개봉하여 필터 카트리지를 꺼냅니다. 표면에 활성탄 가루가 종종 묻어 있을 수 있으나, 준비 과정에서 모두 세척 되었으니 걱정하지 않으셔도 됩니다. 이는 정상이고 불량이 아님을 알려드립니다.  
코코넛 소재로 인체에 유해하지 않습니다.
2. 제품의 물통 용기를 흐르는 물에 깨끗하게 헹구 주십시오.
3. 제품의 용기 혹은 기타 용기에 물을 충분히 채우고 필터 내부에 물이 충분히 흡수될 수 있도록 필터를 뒤집어서 천천히 넣어 주시기 바랍니다. 미세 공기가 모두 빠질 수 있도록 살짝 흔들어 주십시오.  
필터가 바닥에 가라 앉으면 약 15분 간 담가 주십시오.
4. 담겨있던 물을 버린 후, 필터를 내부 용기에 완전히 밀착될 수 있도록 꼭 눌러 주십시오.
5. 필터를 설치하고 내부 용기에 수도물을 채워 주십시오. 제품의 제어판에서 온도를 상온수(온도 설정에서 1번 온도)와 연속출수(999ml)를 선택하여 정수된 물이 모두 빠져나올 때까지 정수된 물을 2 회 이상 반복하여 걸러주십시오.
6. 이제 음용하시면 됩니다.

## 필터 교체 시기

필터는 100L의 유효정수량을 갖고 있으며, 1개월 사용 후 교체 하시기를 권장합니다.

필터는 별도의 세척이 필요하지 않으며, 사용 완료 후 폐기하시면 됩니다.

## 4. 사용 방법

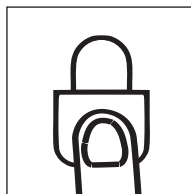
5번 항목의 첫 세척방법 안내에 따라 제품을 먼저 세척하십시오.

물이 "MAX" 표시에 도달할 때까지 물 탱크를 채우십시오.

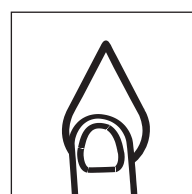
1. 전원을 연결합니다.
2. 머그잔 또는 컵을 물받이 위에 올려 놓습니다.
3. 원하는 온도와 양을 선택합니다. (A-1)
4. 안전 잠금 버튼을 눌러 제품의 잠금을 해제 합니다. (주변 물에는 적용되지 않음) (A-2).
5. 추출 버튼을 눌러 추출을 시작합니다. (A-3)



A-1



A-2



A-3

## 메모:

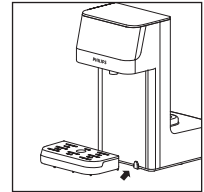
- 1분 이내에 작동(조작)이 없으면 제품이 자동으로 절전 모드로 전환됩니다.
- 제품을 사용하기 전 안전잠금 버튼을 눌러 잠금해제 해 주십시오.
- 물받이에 물이 가득 차면 물을 버려주십시오.
- 온도  $\pm 5^{\circ}\text{C}$ 의 편차가 있을 수 있습니다. 용량  $\pm 10\%$ 의 편차가 있을 수 있습니다  
실제 온도와 부피는 사용 환경과 현지 수도물의 수질에 따라 달라질 수 있습니다.

# 5. 세척 및 유지 관리

## 첫 세척

### 1. 기기 준비

- 물탱크에 2L의 물을 채워 주십시오.
- 제품 앞 쪽에 물받이와 물받이판을 놓아 주십시오. (B-2)
- 싱크대로 이동이 어려우면 2L의 물을 담을 주전자 또는 용기를 출수구 노즐 아래에 놓아 주십시오.
- 전원을 연결해 주십시오.
- 물탱크가 비워질 때까지 물을 모두 빼내어 주십시오.
- 출수된 물은 버려 주신 후, 사용 가능합니다.



B-2

## 정기 유지 보수

- 제품을 72시간 이상 사용하지 않을 경우에는 세척 후 사용하시기 바랍니다.
  - 물탱크의 물은 버린 후 물탱크를 헹구어 주십시오.
  - 물탱크에 깨끗한 수도물 1L를 채웁니다.
  - 물탱크가 비워질 때까지 주변 물을 추출합니다.
  - 기기를 사용할 준비가 되었습니다.
- 물 탱크와 물 탱크 커버를 정기적으로 세척, 헹구고 건조시켜 주십시오.
- 물받이 세척은 가정용 세제를 사용해 주시고 깨끗한 물로 잘 헹구어 주신 후 잘 건조시켜 주십시오.

## 참고:

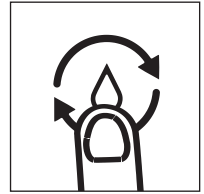
- 물은 식품입니다. 추출된 물은 24시간 이내에 섭취하는 것을 권장합니다.
- 청소하기 전에 항상 제품의 전원을 끄고 플러그를 뽑으십시오.
- 청소하기 전에 기기가 식었는지 확인하십시오.
- 수세미, 용제 또는 연마제를 사용하여 제품을 세척하지 마십시오. 제품이 손상될 수 있습니다.

## 디스케일링

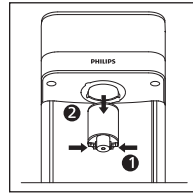
- 제품에 석회질 제거 과정이 필요할 때 석회질 제거 표시등이 켜집니다.
- 제품을 안전하고 효율적으로 작동하려면 정기적으로 석회질을 제거하는 것이 중요합니다.
- 처리되지 않은 석회질 침전물은 열을 효율적으로 전도하는 것을 방해하고 성능에 영향을 미칠 수 있습니다.

### 석회질 제거 순서

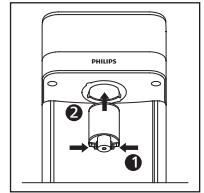
1. 물탱크에 1:20 구연산 용액(물 20ml당 구연산 1g)을 최대 수위까지 채웁니다.
2. 출수구 노즐 아래에 2L 용기를 놓습니다.
3. 석회질 제거 버튼을 3초 동안 길게 누릅니다. (C-1)
4. 석회질 제거 표시등이 깜박이고 제품이 석회질 제거를 실행합니다.  
약 5분 정도 소요됩니다. 주의: 출수된 물은 뜨거울 수 있습니다.
5. 물 부족 표시등이 켜지면 남아 있는 구연산 용액을 버리고 깨끗한 수돗물로 최대 수위까지 채웁니다.
6. 기기가 세척 과정을 실행합니다.
7. 석회질 제거가 완료되면 석회질 제거 표시등이 꺼집니다.
8. 노즐을 아래쪽으로 당겨 빼냅니다. 깨끗한 수돗물로 헹굽니다. (C-2)
9. 노즐을 다시 설치합니다. 제자리에 조립되었는지 확인하십시오. (C-3).  
기기를 사용할 준비가 되었습니다.



C-1



C-2



C-3

### 참고:

- 석회질 제거 중에 석회질 제거 버튼을 누르면 일시 중지되고 다시 누르면 재시작 됩니다.
- 석회질을 제거하는 동안 전원을 차단하지 마십시오.
- 석회질 제거 과정은 끝날 때까지 취소할 수 없습니다.

## 6. 문제 해결

문제	원인	해결방법
디스플레이 패널에 불이 들어오지 않습니다.	기기가 절전 모드에 있습니다.	제품을 사용하기 전 안전 잠금 버튼을 터치하세요.
	기기에 전원이 연결되어 있지 않습니다.	전원 플러그를 꽂습니다. 작동하지 않으면 소비자 지원 센터에 문의하십시오.
제품에서 뜨거운 물이 나오지 않습니다.	기기에 전원이 연결되어 있지 않습니다.	전원 플러그를 꽂습니다.
	물 탱크의 물이 최소 수위보다 낮습니다.	물 탱크를 최대 수위까지 채우십시오.
	분배 버튼이 잠겨 있습니다.	잠금을 해제하려면 안전 잠금 버튼을 누르십시오.
버튼/디스플레이 패널이 응답하지 않습니다.	기기에 전원이 연결되어 있지 않습니다.	전원 플러그를 꽂습니다.
	기기가 절전 모드에 있습니다.	제품을 사용하기 전 안전 잠금 버튼을 터치하세요.
	뜨거운 물을 배출한 후 디스플레이에 응축수가 있습니다.	마른 천으로 패널을 닦으십시오. 작동하지 않으면 고객센터에 문의하십시오.
물 탱크의 누출.	물탱크가 바닥에 잘 안착되어 있습니다.	물탱크를 들어올려 제품에 다시 장착해주세요. 물탱크가 정확히 장착이 되었는지 확인하십시오.
	탱크 바닥의 밀봉 밸브에 결함이 있습니다.	고객 센터에 문의하십시오.
기기는 주변 물을 배출하지 않습니다.	기기에 전원이 연결되어 있지 않습니다.	전원 플러그를 꽂습니다.
	물 탱크의 물이 최소 수위보다 낮습니다.	물 탱크를 최대 수위까지 채워주십시오.
	워터 펌프가 손상되었습니다.	고객 센터에 문의하십시오.
불안정한 물 흐름.	발열체에 석회가 쌓입니다.	5번 항목의 석회질 제거 지침에 따라 제품의 석회질을 제거하십시오.
느린 물 흐름.	발열체에 석회가 쌓입니다.	5번 항목의 석회질 제거 지침에 따라 제품의 석회질을 제거하십시오.
	워터 펌프에 공기가 있습니다.	물 탱크를 최대 수위까지 채우십시오.
물 부족 표시등이 켜집니다.	물 탱크의 물이 최소 수위보다 낮습니다.	물 탱크를 최대 수위까지 채우십시오.
물의 이상한 맛.	석회질을 제거한 후 제품을 완전히 세척하지 않았습니다.	5번 항목의 나열된 석회질 제거 지침의 5-8단계에 따라 제품을 청소하십시오.
	정수된 물을 오랫동안 사용하지 않았습니다.	물탱크에 남아 있는 물을 버리고 깨끗한 수도물로 다시 채워주십시오.

에러 코드	코드의 의미	해결방법
E1	입구 수온 센서가 비정상입니다.	고객센터에 문의하십시오.
E2	출구 수온 센서가 비정상입니다.	고객센터에 문의하십시오.
E5	건조 상태에서의 가열 경고.	전원을 차단하고, 고객센터에 문의 하십시오.
EU	디스플레이 패널 오작동.	고객센터에 문의하십시오.

## 7. 보증 및 서비스

정부가 필요하거나 질문이 있는 경우 필립스 웹사이트(www.philips.com)를 방문하거나 해당 국가의 고객센터에 문의하십시오. 귀하의 국가에 고객센터가 없으면 현지 대리점에 문의 하십시오.

## 8. 구성품

본품	x1
물 받침대	x1
사용 설명서	x1
간편 사용설명서	x1



제품 및 첨부 문서에 있는 해당 기호는 사용한 전기 및 전자 제품을 일반 생활 쓰레기와 함께 폐기하지 말아야 함을 의미합니다. 적절한 폐기 또는 처리, 회수 및 재활용을 위해 이러한 제품을 지정된 폐기 장소로 가져가 폐기될 수

있도록 해 주십시오.

본 제품의 올바른 폐기는 귀중한 자원 절약과 부적절한 폐기물 처리로 발생 할 수 있는 인체 건강 및 환경 영향을 줄이는데 많은 도움이 됩니다. 국내 법규에 따라 이 제품을 잘못 폐기할 경우 처벌을 받을 수 있습니다.

## 제품 정보

제품명 : 필립스 급속 가열 간이 정수기

제품 모델명 : ADD5910M

필터 모델명 : Micro X-Clean AWP210(1-pack), AWP211(3-pack), AWP212(6-pack)

수입판매원 : (주)이도컴퍼니티앤디 서울시 영등포구 양평로22길 21, 1302호(선유도코오롱디지털타워)

고객센터 : 1877-4717

나중에 참고할 수 있도록 이 사용자 설명서를 보관하십시오.

KR 20



Register your product and learn more in the website link below:

[www.philips.com/water](http://www.philips.com/water)

Specifications are subject to change without notice

© 2022 AquaShield

All rights reserved.

Philips and the Philips Shield Emblem are registered trademarks of Koninklijke Philips N.V. and are used under license.

This product has been manufactured by and is sold under the responsibility of Hong Kong AquaShield Health Technology Company Limited and Hong Kong AquaShield Health Technology Company Limited is the warrantor in relation to this product.

Rev B SEP 22

