

PHILIPS

HU2510



Brugervejledning

Indhold

1	Vigtigt	1
	Sikkerhed	1
	Elektromagnetiske felter (EMF)	3
	Genbrug	3
2	Din luftfugter	3
	Produktoversigt	4
3	Kom godt i gang	5
	Forberedelse til befugtning	5
4	Sådan bruges luftfugteren	5
	Sådan tændes og slukkes for luftfugteren	5
	Vandstand	6
	Genopfyldning af vand	6
5	Rengøring og vedligeholdelse	7
	Rengøring af selve luftfugteren	7
	Rengøring af vandbeholderen	7
	Rengøring af befugtningfilteret	7
6	Udskiftning af befugtningfilteret	8
7	Fejlfinding	9
8	Garanti og support	11
	Bestilling af dele eller tilbehør	11

1 Vigtigt

Sikkerhed

Læs denne brugsvejledning omhyggeligt igennem, inden apparatet tages i brug, og gem den til eventuelt senere brug.

Fare

- Sprøjt ikke brændbare materialer som f.eks. insektgift eller parfume omkring apparatet.
- Undlad at rengøre apparatet med vand eller andre væsker eller (brandbart) rengøringsmiddel for at undgå elektrisk stød og/eller brandfare.
- Vandet i vandbeholderen er ikke egnet til drikkevand. Drik ikke dette vand, og anvend det ikke til dyrefoder eller til at vande planter. Når du tømmer vandbeholderen, så hæld vandet ud i vasken.

Advarsel

- Vær opmærksom på, at høj luftfugtighed kan fremme væksten af biologiske organismer i miljøet.
- Lad ikke området omkring luftfugteren blive fugtigt eller vådt. Hvis der forekommer fugt, skal du skrue ned for luftfugterens fugtudledning. Hvis fugtudledningen ikke kan skrues ned, skal du bruge luftfugteren periodisk. Lad ikke absorberende materialer, som f.eks. tæpper, forhæng, gardiner eller duge, blive fugtige.
- Efterlad aldrig vand i beholderen, når apparatet ikke er i brug.
- Tøm og rengør luftfugteren før opbevaring. Rengør luftfugteren før næste brug.
- Kontroller, om den angivne netspænding på apparatet svarer til den lokale netspænding, før du slutter strøm til apparatet.
- Hvis netledningen beskadiges, må den kun udskiftes af Philips, et autoriseret Philips-serviceværksted eller en tilsvarende kvalificeret fagmand for at undgå enhver risiko.
- Brug aldrig apparatet, hvis netstik, netledning eller selve apparatet er beskadiget.
- Dette apparat kan bruges af børn fra 8 år og opefter og af personer med reducerede fysiske, sensoriske eller mentale

evner eller manglende erfaring og viden, hvis de er blevet instrueret i sikker brug af apparatet og forstår de medfølgende risici. Lad ikke børn lege med apparatet. Rengøring og vedligeholdelse må ikke foretages af børn uden opsyn.

- Stik aldrig dine fingre eller genstande ind i luftudtag eller luftindtaget for at undgå fysiske skader eller funktionsfejl af apparatet.
- Sørg for, at fremmedlegemer ikke falder ind i apparatet gennem luftudgangen.

Forsigtig

- Apparatet er kun beregnet til husholdningsbrug under normale driftsforhold.
- Anbring og brug altid apparatet på et stabilt, fladt og vandret underlag.
- Bloker ikke luftindtag og luftudtag.
- Placer ikke noget oven på apparatet, og sid eller stå ikke på apparatet.
- Brug kun det originale filter fra Philips, der er særligt beregnet til dette apparat. Anvend ikke et andet filter.
- Fyld ikke vand gennem luftudtagene oven på apparatet.
- Fyld kun vandbeholderen med koldt vand fra vandhanen. Brug ikke grundvand eller varmt vand.
- Kom aldrig andet end vand i vandbeholderen. Tilsæt ikke duft eller kemiske stoffer i vandet. Brug kun vand (vand fra hanen, rensed vand, mineralvand, enhver slags vand på flaske).
- Undgå at støde mod apparatet (særligt luftindtag og -udtag) med hårde genstande.
- Brug ikke apparatet i nærheden af gasapparater, varmeapparater eller brændeovne/kaminer.
- Placer ikke apparatet direkte under et klimaanlæg for at forhindre, at der drypper kondensvand på apparatet.
- Brug ikke apparatet, når du har anvendt et indendørs, rygende insektmiddel, eller på steder med olierester, brændende røgelse eller kemiske dampe.
- Brug ikke apparatet i våde omgivelser eller ved høje rumtemperaturer, f.eks. bad, toilet eller køkken, eller i et rum med store temperaturudsving.

- Tag altid stikket ud af stikkontakten, hvis du vil flytte eller rengøre apparatet, fylde vandbeholderen, udskifte filteret eller udføre vedligeholdelse.
- Vask ikke filteret i en vaskemaskine eller opvaskemaskine. Dette vil deformere filteret.
- Når apparatet ikke har været i brug i længere tid, kan der opstå bakterier og skimmel på filtrene. Rengør vandbeholderen, og tør befugtningsfilteret. Kontrollér filteret, inden du begynder at bruge apparatet igen. Hvis filteret er meget snavset med mørke pletter, skal det udskiftes.

Elektromagnetiske felter (EMF)

Dette apparat overholder gældende standarder og regler angående eksponering for elektromagnetiske felter.

Genbrug

Dette symbol betyder, at dette produkt ikke må bortskaffes sammen med almindeligt husholdningsaffald (2012/19/EU).



Følg dit lands regler for særskilt indsamling af elektriske og elektroniske produkter. Korrekt bortskaffelse er med til at forhindre negativ påvirkning af miljøet og menneskers helbred.

2 Din luftfugter

Tillykke med dit køb, og velkommen til Philips!

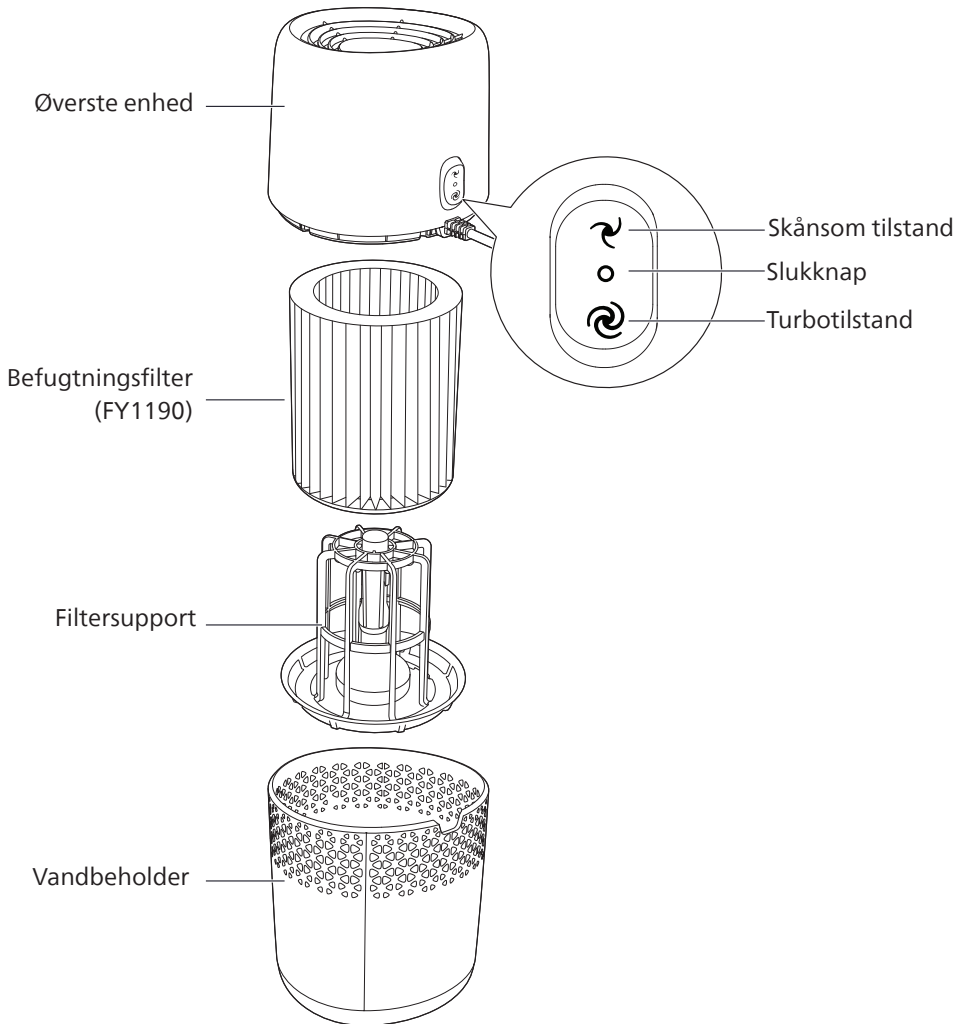
For at få fuldt udbytte af den støtte, Philips tilbyder, skal du registrere dit produkt på www.philips.com/welcome.

Luftfugteren fra Philips sender frisk, befugtet luft ind i dit hjem til gavn for din familie.

Den består af et avanceret fordampningssystem med NanoCloud-teknologi, som ved hjælp af et specielt fugtfilter fjerner H₂O-molekyler til tør luft og producerer sund, fugtig luft uden dannelse af vandpartikler. Dets fugtfilter holder bakterier, kalk og andre partikler fra vandet. Det leverer kun ren, befugtet luft i dit hjem. Ikke mere tør luft om vinteren eller fra aircondition.

Læs denne brugervejledning omhyggeligt igennem, inden du installerer og anvender luftfugteren. Gem den til eventuelt senere brug.

Produktoversigt

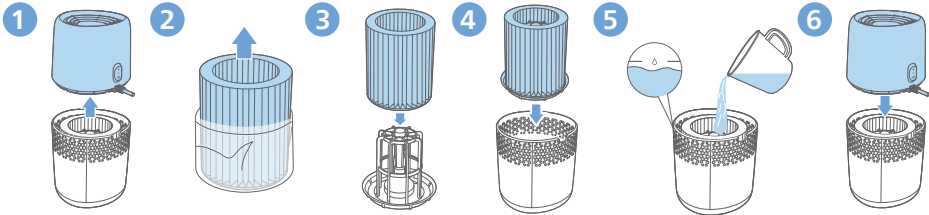


3 Kom godt i gang

Forberedelse til befugtning

Bemærk:






- For at få det optimale befugtningresultat skal du lægge filteret i vand i 30 minutter inden brug.




- 1 Hold fast i begge sider af den øverste enhed, og løft den op.
- 2 Fjern emballagen fra det nye befugtningfilter.
- 3 Saml det nye befugtningfilter omkring filterholderen.
- 4 Sæt befugtningfilteret og filterholderen på plads i vandbeholderen.
- 5 Fyld vandbeholderen med koldt vand fra vandhanen, indtil vandet når vandstandsindikatorens maks.-mærke.
- 6 Anbring den øverste enhed på vandbeholderen.

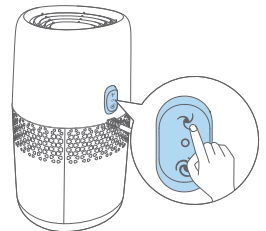
4 Sådan bruges luftfugteren

Sådan tændes og slukkes for luftfugteren

- 1 Sæt luftfugterens stik i stikkontakten.
- 2 Tryk på  eller  på luftfugteren.
 - : Skånsom tilstand
 - : Turbotilstand
- 3 Tryk på tænd/sluk-knappen  for at slukke for luftfugteren.

Bemærk:

- Hvis vandstanden i beholderen bliver meget lav, stopper luftfugteren med befugtningen. -indikatoren er tændt.
- Luftfugteren afgiver en meget fin, usynlig tåge, så du vil normalt ikke kunne se tågen.



Vandstand

Når der ikke er vand nok i vandbeholderen, er Δ -indikatoren tændt, og luftfugteren holder op med at virke. Luftfugteren genoptager arbejdet, når du fylder vand i vandbeholderen igen.

Bemærk:

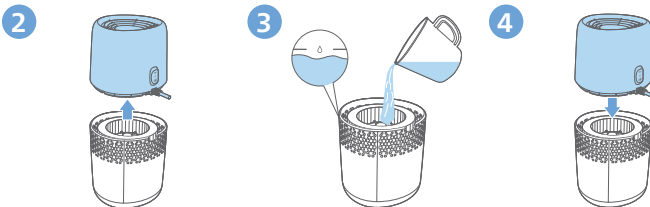
- Det er normalt, at der er lidt vand tilbage i beholderen.

Genopfyldning af vand

Bemærk:

- Ved påfyldning af vand må den maksimale vandstand ikke overstiges, for ellers siver vandet ud af luftindtag.
- Ryst ikke vandbeholderen, når den flyttes, for ellers siver vandet ud af luftindtag.
- Fyld ikke vand gennem luftudtagene oven på luftfugteren.

1 Sluk for luftfugteren, og tag stikket ud af stikkontakten.



- 2 Fjern den øverste enhed ved at holde fast i begge sider af den.
- 3 Fyld vandbeholderen med koldt vand fra vandhanen, indtil vandet når vandstandsindikatorens maks.-mærke.
- 4 Anbring den øverste enhed på vandbeholderen.

5 Rengøring og vedligeholdelse

Bemærk:

- Tag altid stikket ud af stikkontakten, inden luftfugteren rengøres.
- Hæld ikke vand gennem luftindtagene og -udtagene.
- Anvend aldrig slibende, aggressive eller brændbare rengøringsmidler, f.eks. klor eller sprit, til at rengøre dele af luftfugteren.

Rengøring af selve luftfugteren

Rengør regelmæssigt luftfugteren indvendigt og udvendigt, så der ikke samler sig støv.

- 1 Tør støvet væk fra luftfugteren med en tør, blød klud.
- 2 Rengør luftindtaget og -udtaget med en tør, blød klud.

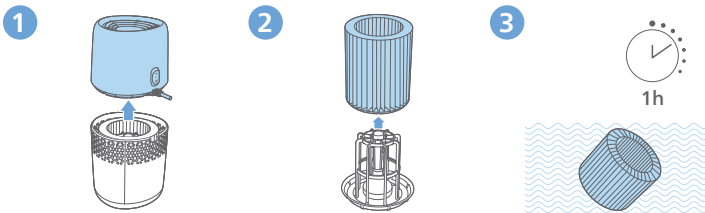
Rengøring af vandbeholderen

Rengør vandbeholderen hver uge for at holde den hygiejnisk.

- 1 Tag befugtningsfilteret og filterholderen ud.
- 2 Tilsæt et mildt opvaskemiddel opløst i vand i vandbeholderen.
- 3 Rengør indersiden af vandbeholderen med en blød, ren klud.
- 4 Tøm vandbeholderen i en håndvask.
- 5 Sæt befugtningsfilteret og filterholderen på plads i vandbeholderen.

Rengøring af befugtningsfilteret

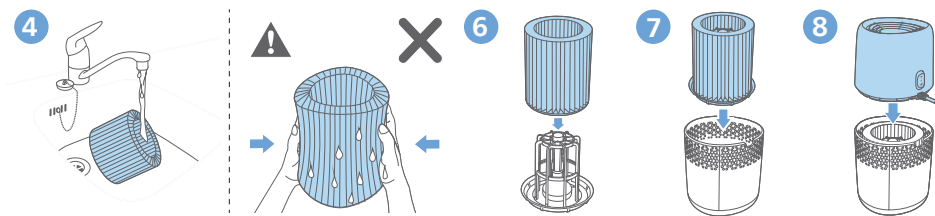
Rengør befugtningsfilteret hver uge for at holde det hygiejnisk.



- 1 Tag befugtningsfilteret og filterholderen ud af vandbeholderen.
- 2 Tag befugtningsfilteret ud af filterholderen.
- 3 Læg befugtningsfilteren i rensmiddel (f.eks. fortyndet citronsyreopløsning) i en time.

Bemærk:

- Brug mild eller syreholdig rensmiddel (24 g citronsyre blandet med 4 l vand).



- 4 Skyl befugtningsfilteret under rindende vand fra vandhanen. Klem eller vrid ikke filteret under rengøringen.
- 5 Lad det overskydende vand dryppe af befugtningsfilteret.
- 6 Saml befugtningsfilteret omkring filterholderen.
- 7 Sæt befugtningsfilteret og filterholderen på plads i vandbeholderen.
- 8 Sæt den øverste enhed på vandbeholderen.

Bemærk:

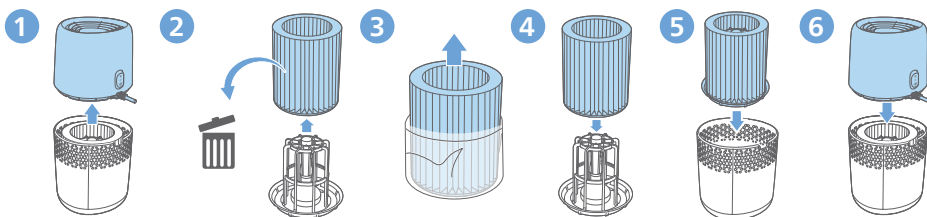
- Klem eller vrid ikke filteret. Det kan beskadige filteret og forringe befugtningsevnen.
- Tør ikke filteret i direkte sollys, medmindre det er sat på plads på filterholderen.

6 Udskiftning af befugtningsfilteret

Bemærk:

- Brug kun det originale Philips befugtningsfilter FY1190.
- Tag altid stikket ud af stikkontakten, inden du udskifter befugtningsfilteret.
- Registrer dit produkt på www.philips.com for at få flere oplysninger om, hvordan man udskifter filteret.
- Tør ikke filteret i direkte sollys, medmindre det er sat på plads på filterholderen.

Udskift befugtningsfilteret hver sytten måned for at opnå optimal ydeevne. Hvis filteret er i god stand, kan du bruge det i en længere periode. Sørg for at udskifte befugtningsfilteret mindst én gang om året.



- 1 Tag befugtningsfilteret og filterholderen ud af vandbeholderen.
- 2 Tag befugtningsfilteret ud af filterholderen. Smid det brugte filter ud.
- 3 Fjern emballagen fra det nye befugtningsfilter.
- 4 Saml det nye befugtningsfilter omkring filterholderen.
- 5 Sæt filteret og filterholderen på plads i vandbeholderen.
- 6 Sæt den øverste enhed på vandbeholderen.

7 Fejlfinding

I dette kapitel beskrives de mest almindelige problemer, der kan opstå med dit apparat. Hvis du ikke kan løse problemet ud fra nedenstående oplysninger, skal du kontakte kundecentret i dit land.

Problem	Mulig løsning
Luftfugteren virker ikke.	<ul style="list-style-type: none"> • Sørg for, at luftfugteren er tilsluttet strømforsyningen. • Sørg for, at vandbeholderen er fyldt med vand, og at den øverste enhed sidder korrekt på vandbeholderen.
Der er ingen luftbefugtning.	<ul style="list-style-type: none"> • Sørg for, at vandbeholderen er fyldt med vand, og at den øverste enhed sidder korrekt på vandbeholderen.
Der løber vand ud af vandbeholderen.	<ul style="list-style-type: none"> • Sørg for, at luftfugteren ikke overfyldes med vand. • Sørg for, at luftfugteren er samlet/forbundet korrekt, hver gang du rengør den, eller når du fjerner den øverste enhed og/eller vandbeholderen for at genopfylde den. • Sørg for, at vandbeholderen sidder korrekt. Hvis problemet fortsætter, skal du kontakte Philips' kundecenter i dit land.

Problem	Mulig løsning
Jeg kan ikke se ændringen i luftfugtighedsniveauet i hygrometret.	<ul style="list-style-type: none"> • Sørg for, at du har samlet befugtningsfilteret omkring filterholderen. • Befugtningsfilteret er snavset. Skyl og/eller afkalk befugtningsfilteret (se kapitlet "Rengøring af befugtningsfilter"). • Rummet kan have for meget ventilation. Luk døre og vinduer. • Rummet er for stort.
Der er nogle hvide aflejringer på befugtningsfilteret.	<ul style="list-style-type: none"> • De hvide aflejringer er kalk, og de består af mineraler fra vandet. Kalk på befugtningsfilteret påvirker effektiviteten af befugtningen, men det er ikke sundhedsskadeligt. Følg rengøringsinstruktionerne i brugervejledningen.
Filteret misfarves efter et stykke tid.	<ul style="list-style-type: none"> • Aflejringerne er en naturlig følge af filtermaterialet, og de har ikke nogen indflydelse på befugtningen. Rengør befugtningsfilteret jævnligt for at fjerne kalk, og udskift befugtningsfilteret hver sjette måned.
Der kommer en ubehagelig lugt ud af luftfugteren.	<ul style="list-style-type: none"> • Sørg for, at vandbeholderen er fyldt med vand. • Rengør befugtningsfilteret (se kapitlet "Rengøring af befugtningsfilter").
Der kommer ingen luft ud af luftudtaget.	<ul style="list-style-type: none"> • Sæt luftfugterens stik i stikkontakten, og tænd for den.
Jeg kan ikke se tågen komme ud af luftfugteren. Virker det?	<ul style="list-style-type: none"> • Når tåge er meget fin, er den usynlig. Denne luftfugter indeholder NanoCloud-befugtningsteknologi, der producerer sund, fugtig luft uden at danne vandtåge. Derfor kan du ikke se tågen.
Hvis luftfugteren ikke bruges i længere tid. Hvordan opbevares den og tages i brug igen?	<ul style="list-style-type: none"> • Når luftfugteren ikke har været i brug i længere tid, kan der gro bakterier og skimmel på filterne. Følg nedenstående trin for opbevaring og ny ibrugtagning. • Rengør vandbeholderen grundigt, og tør befugtningsfilteret inden opbevaring. • Kontrollér filterne, inden du begynder at bruge luftfugteren igen. Hvis filteret er meget snavset med mørke pletter, skal det udskiftes (se afsnittet "Udskiftning af luftfugterens filter" i brugervejledningen)

8 Garanti og support

Versuni tilbyder to års garanti efter køb af dette produkt. Denne garanti er ikke gyldig, hvis en defekt skyldes forkert brug eller dårlig vedligeholdelse. Vores garanti påvirker ikke dine rettigheder i henhold til lovgivningen som forbruger. Gå til vores websted **www.philips.com/support** for at få flere oplysninger eller for at påberåbe dig garantien.

Bestilling af dele eller tilbehør

Hvis du skal udskifte en del eller ønsker at købe en ekstra del, skal du besøge din Philips-forhandler eller **www.philips.com/support**.

Hvis du har problemer med at få fat i reservedelen, bedes du kontakte Philips Kundecenter i dit land.



Philips og Philips-skjoldemblemene er registrerede varemærker tilhørende Koninklijke Philips N.V. og benyttes under licens.

Dette produkt er fremstillet af og sælges under ansvar af Versuni Holding B.V. og Versuni Holding B.V. er garantigiver i forhold til dette produkt.

2023 © Versuni Holding B.V.

HU2510_user manual_v1.0 (08/10/2023)

