

**PHILIPS**

HU2510



**Օգտագործողի ձեռնարկ**

# Բովանդակություն

<b>1</b>	<b>Ուշադրություն</b> .....	<b>1</b>
	Անվտանգություն .....	1
	Էլեկտրամագնիսական դաշտեր (EMF) .....	3
	Օգտահանում .....	3
<b>2</b>	<b>Ձեր խոնավացուցիչը</b> .....	<b>4</b>
	Ապրանքի ընդհանուր բնութագիրը .....	5
<b>3</b>	<b>Ինչպես սկսել</b> .....	<b>6</b>
	Օդի խոնավացման նախապատրաստական գործողություններ .....	6
<b>4</b>	<b>Խոնավացուցիչի օգտագործումը</b> .....	<b>6</b>
	Խոնավացուցիչի միացումն ու անջատումը .....	6
	Ջրի մակարդակ .....	7
	Ջրի ավելացումը .....	7
<b>5</b>	<b>Մաքրում և տեխնիկական սպասարկում</b> .....	<b>8</b>
	Խոնավացուցիչի կորպուսի մաքրումը .....	8
	Ջրի տարայի մաքրումը .....	8
	Խոնավացման ֆիլտրի մաքրումը .....	8
<b>6</b>	<b>Խոնավացման ֆիլտրի փոխումը</b> .....	<b>9</b>
<b>7</b>	<b>Անսարքությունների վերացում</b> .....	<b>10</b>
<b>8</b>	<b>Երաշխիք և աջակցություն</b> .....	<b>12</b>
	Պատվիրեք մասեր կամ արքեստուարներ .....	12

# 1 Ուշադրություն

## Անվտանգություն

Սարքն օգտագործելուց առաջ ուշադիր կարդացեք այս օգտագործողի ձեռնարկը և պահեք այն՝ հետագայում օգտվելու համար:

### Վտանգ

- Սարքի մոտ մի ցողեք դյուրավառ նյութեր, օրինակ՝ միջատասպան նյութեր կամ օծանելիք:
- Էլեկտրահարումից և/կամ հրդեհից խուսափելու համար մի մաքրեք սարքը ջրով, որևէ այլ հեղուկով կամ (դյուրավառ) լվացող միջոցներով:
- Ջրի տարայի ջուրը խմելու համար պիտանի չէ: Մի խմեք այդ ջուրը և մի օգտագործեք այն կենդանիների կամ բույսերի համար: Երբ դատարկում եք ջրի տարան, ջուրը թափեք կոյուղու մեջ:

### Ձգուշացում

- Նկատի ունեցեք, որ խոնավության բարձր մակարդակը կարող է նպաստել շրջապատում կենսաբանական օրգանիզմների աճին:
- Թույլ մի տվեք, որ խոնավացուցիչի շրջակա տարածքը խոնավանա կամ թրջվի: Եթե խոնավություն առաջանա, իջեցրեք խոնավացուցիչի արտադրողականությունը: Եթե խոնավացուցիչի արտադրողականության ծավալը հնարավոր չէ իջեցնել, ապա օգտագործեք խոնավացուցիչը ընդմիջումներով: Թույլ մի տվեք, որ խոնավանան ներծծող նյութերը, ինչպիսիք են՝ գորգերը, վարագույրները կամ սփռոցները:
- Երբեք տարայի մեջ ջուր մի թողեք, երբ սարքը չի օգտագործվում:
- Պահելուց առաջ դատարկեք և մաքրեք խոնավացուցիչը: Մաքրեք խոնավացուցիչը՝ նախքան հաջորդ օգտագործումը:
- Նախքան սարքը միացնելը, համոզվեք, որ սարքի վրա նշված լարումը համապատասխանում է տեղական հոսանքի լարմանը:
- Եթե հոսանքի լարը վնասված է, այն պետք է փոխարինվի Philips-ի, Philips-ի կողմից լիազորված սպասարկման

կենտրոնի կամ նման որակավորում ունեցող անձանց կողմից վտանգից խուսափելու համար:

- Մի օգտագործեք սարքը, եթե խրոցը, հոսանքի լարը կամ հենց սարքը վնասված են:
- Այս սարքը կարող են օգտագործել 8 տարեկան և բարձր տարիքի երեխաները, սահմանափակ ֆիզիկական, զգայական կամ մտավոր ունակություններ կամ փորձի և գիտելիքների պակաս ունեցող անձինք, եթե նրանց տրամադրվել են սարքի անվտանգ օգտագործման հրահանգները, կամ ապահովվել է վերահսկողություն՝ անվտանգ օգտագործումը երաշխավորելու համար և, եթե նրանք տեղեկացված են դրա հետ կապված վտանգների մասին: Երեխաներին արգելվում է խաղալ սարքի հետ: Երեխաները չպետք է առանց վերահսկողության մաքրման աշխատանքներ և սպասարկում իրականացնեն:
- Մատները կամ այլ առարկաներ մի դրեք օդի ելքի կամ մուտքի անցքերի մեջ մարմնական վնասվածքներից խուսափելու կամ սարքն անսարքությունից պաշտպանելու համար:
- Հետևեք, որպեսզի օտար առարկաներ չընկնեն սարքի մեջ օդի ելքային անցքից:

## **Չգուշացում**

- Սարքը նախատեսված է միայն նորմալ շահագործման պայմաններում կենցաղային օգտագործման համար:
- Միշտ տեղադրեք և օգտագործեք սարքը չոր, կայուն, հարթ և հորիզոնական մակերևույթի վրա:
- Մի արգելափակեք օդի մուտքը և ելքը:
- Ոչինչ մի դրեք և մի նստեք սարքի վրա:
- Օգտագործեք միայն այս սարքի համար նախատեսված Philips-ի օրիգինալ ֆիլտրերը: Մի օգտագործեք այլ ֆիլտրեր:
- Ջուր մի լցրեք սարքի վերևում գտնվող օդի մուտքի անցքից:
- Լցրեք ջրի տարան միայն ծորակի սառը ջրով: Մի օգտագործեք գրունտային կամ տաք ջուր:
- Ջրի տարայի մեջ ջրից բացի այլ նյութեր մի լցրեք: Ջրին հոսավետ կամ քիմիական նյութեր մի ավելացրեք: Միայն ջուր օգտագործեք (ծորակի, ֆիլտրած, հանքային ոչ գազավորված, ցանկացած տեսակի խմելու ջուր):

- Մի հարվածեք սարքին (հատկապես օդի մուտքի և ելքի հատվածներին) կոշտ առարկաներով:
- Մի օգտագործեք սարքը գազի սարքավորումների, ջեռուցման սարքերի կամ բուխարիների մոտ:
- Մի տեղադրեք սարքն անմիջապես օդորակիչի տակ, որպեսզի կոնդենսատը չթափվի սարքի վրա:
- Մի օգտագործեք այս սարքը, եթե փակ տարածքում օգտագործել եք ծխեցվող միջատասպան միջոցներ, կամ այնպիսի վայրերում, որտեղ կան յուղային մնացորդներ, ծխեցվել են անուշահոտություններ, կամ առկա են քիմիական գոլորշիներ:
- Մի օգտագործեք սարքը խոնավ կամ բարձր ջերմաստիճանային պայմաններում, օրինակ՝ լոգարանում, զուգարանում կամ խոհանոցում կամ ջերմաստիճանի մեծ տատանումներով սենյակում:
- Միշտ անջատեք սարքը հոսանքից, երբ ցանկանում եք այն տեղափոխել, մաքրել, փոխել ֆիլտրը կամ կատարել տեխսպասարկման այլ աշխատանքներ:
- Մի լվացեք ֆիլտրը լվացքի մեքենայի կամ ամանների լվացման սարքի մեջ, այլապես ֆիլտրը կարող է դեֆորմանալ:
- Երբ սարքը երկար ժամանակ չի օգտագործվում, ֆիլտրերի վրա կարող են զարգանալ բակտերիաներ : Մաքրեք ջրի տարան և չորացրեք խոնավեցման ֆիլտրը: Ստուգեք ֆիլտրը սարքը կրկին օգտագործելուց առաջ: Եթե ֆիլտրը շատ կեղտոտ է և ունի մուգ լաքաներ, փոխարինեք այն:

## Էլեկտրամագնիսական դաշտեր (EMF)

Այս սարքը համապատասխանում է էլեկտրամագնիսական դաշտերի ազդեցությանը վերաբերող կիրառելի ստանդարտներին և կանոնակարգերին:

## Օգտահանում

Այս նշանը ցույց է տալիս, որ այս ապրանքը չպետք է թափվի սովորական կենցաղային աղբի հետ (2012/19/ԵՄ):



Չետևեք էլեկտրական և էլեկտրոնային ապրանքների առանձին հավաքման հետ կապված ձեր երկրում գործող կանոններին: Ճիշտ օգտահանումը օգնում է կանխել շրջակա միջավայրի և մարդու առողջության համար բացասական հետևանքները:

## 2 Ձեր խոնավացուցիչը

Շնորհավորում ենք գնման կապակցությամբ և բարի գալուստ Philips:

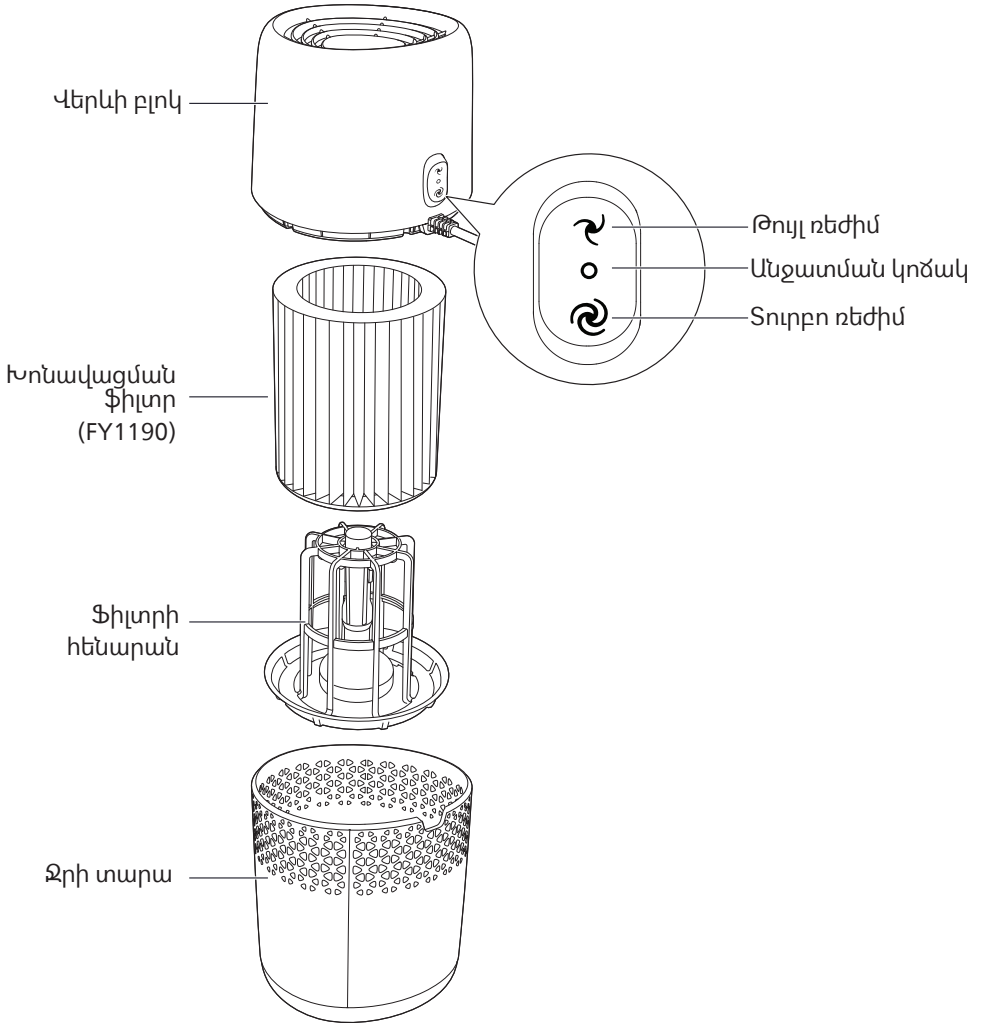
Philips-ի առաջարկած աջակցությունից լիարժեք օգտվելու համար գրանցեք ձեր ապրանքն այստեղ՝ [www.Philips.com/welcome](http://www.Philips.com/welcome):

Philips խոնավացուցիչը թարմացնում, խոնավացնում է ձեր տան օդը՝ հոգ տանելով ձեր ընտանիքի առողջության մասին:

Այն առաջարկում է NanoCloud տեխնոլոգիայով գոլորշիացման ժամանակակից համակարգ, որն օգտագործում է հատուկ խոնավացման ֆիլտր, որը չոր օդի մեջ ավելացնում է H<sub>2</sub>O մոլեկուլներ և արտադրում առողջ խոնավ օդ՝ առանց թաց գոլորշի ստեղծելու: Խոնավեցնող ֆիլտրը մաքրում է ջուրը բակտերիաներից, կրաքարային նստվածքներից և այլ աղտոտող մասնիկներից: Այն ձեր տան համար միայն մաքուր խոնավ օդ է ապահովում: Ձմեռային սեզոնին կամ օդորակումից չորացած օդն այլևս խնդիր չէ:

Նախքան խոնավացուցիչը տեղադրելն ու օգտագործելը, ուշադիր կարդացեք այս օգտագործողի ձեռնարկը: Պահեք այն՝ հետագայում օգտվելու համար:

# Ապրանքի ընդհանուր բնութագիրը

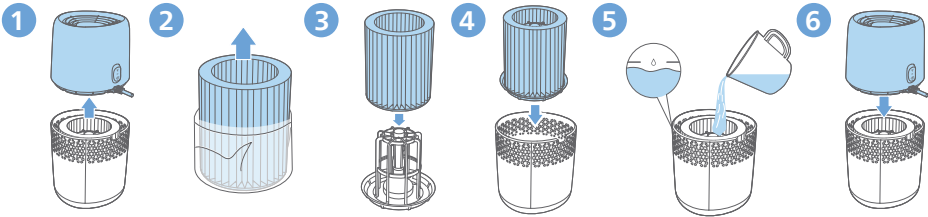


### 3 Ինչպես սկսել

#### Օդի խոնավացման նախապատրաստական գործողություններ

Նշում.






- Օպտիմալ խոնավացման արդյունք ստանալու համար ֆիլտրն օգտագործելուց առաջ այն 30 րոպե թողեք ջրի մեջ:

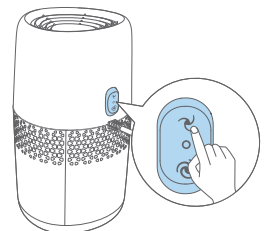


- 1 Բարձրացրեք այն՝ բռնելով վերևի բլրակի երկու կողմերից:
- 2 Բացեք խոնավացման նոր ֆիլտրի փաթեթավորումը:
- 3 Ամրացրեք խոնավացման նոր ֆիլտրը ֆիլտրի հենարանին:
- 4 Խոնավացման ֆիլտրը և ֆիլտրի հենարանը նորից դրեք ջրի տարայի մեջ:
- 5 Լցրեք ջրի տարան սառը ծորակի ջրով, մինչև ջուրը հասնի ջրի առավելագույն մակարդակի ցուցիչին:
- 6 Վերևի բլրակը նորից դրեք ջրի տարայի վրա:

### 4 Խոնավացուցիչի օգտագործումը

#### Խոնավացուցիչի միացումն ու անջատումը

- 1 Խոնավացուցիչի խրոցը մտցրեք էլեկտրասնուցման վարդակի մեջ:
- 2 Սեղմեք  կամ  խոնավացուցիչը միացնելու համար:
  - ՝ Թույլ ռեժիմ
  - ՝ Տուրբո ռեժիմ
- 3 Սեղմեք սնուցման կոճակը  խոնավացուցիչն անջատելու համար:





## Նշում.

- Եթե տարայում ջրի մակարդակը շատ է իջնում, խոնավացուցիչը դադարում է խոնավացնել:  $\Delta$  ցուցիչի լույսը վառվում է:
- Խոնավացուցիչը շատ թեթև անտեսանելի ջրային գոլորշի է բաց թողնում, այնպես որ նորմալ է, որ դուք այն չեք տեսնում:

---

## Ջրի մակարդակ

Երբ ջրի տարայում բավարար քանակությամբ ջուր չկա,  $\Delta$  ցուցիչի լույսը վառվում է, և խոնավացուցիչը դադարում է աշխատել:

Խոնավացուցիչը նորից կսկսի աշխատել, երբ տարայի մեջ ջուր ավելացնեք:

## Նշում.

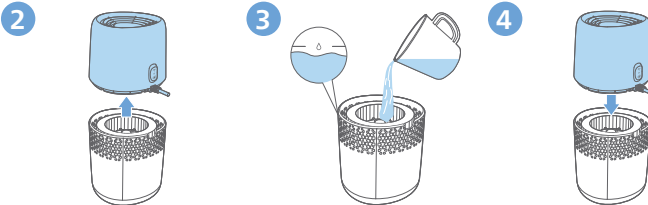
- Եթե տարայի մեջ որոշ քանակությամբ ջուր է մնում, դա նորմալ է:

---

## Ջրի ավելացումը

### Նշում.

- Ջուր ցնելիս մի գերազանցեք ջրի առավելագույն մակարդակը, հակառակ դեպքում ջուրը կարող է թափվել օդի մուտքի անցքերից:
  - Տեղափոխելիս մի թափահարեք ջրի տարան, այլապես ջուրը կարող է թափվել օդի մուտքի անցքերից:
  - Ջուր մի ավելացրեք խոնավացուցիչի վերևում գտնվող օդի ելքի անցքերից:
- 1 Անջատեք խոնավացուցիչը և հանեք այն վարդակից:



- 2 Հանեք վերևի բլուկը՝ այն բռնելով երկու կողմից:
- 3 Լցրեք ջրի տարան սառը ծորակի ջրով, մինչև ջուրը հասնի ջրի առավելագույն մակարդակի ցուցիչին:
- 4 Վերևի բլուկը նորից դրեք ջրի տարայի վրա:

# 5 Մաքրում և տեխնիկական սպասարկում

## Նշում.

- Մաքրելուց առաջ միշտ հոսանքից անջատեք խոնավացուցիչը:
- Ջուրը մի ավելացրեք օդի մուտքի և ելքի անցքերից.
- Խոնավացուցիչի որևէ մաս մաքրելու համար երբեք մի օգտագործեք հղկող, ագրեսիվ կամ դյուրավառ մաքրող միջոցներ, օրինակ՝ քլոր կամ սպիրտ:

## Խոնավացուցիչի կորպուսի մաքրումը

Պարբերաբար մաքրեք խոնավացուցիչը ներսից և դրսից՝ փոշու կուտակումից խուսափելու համար:

- 1 Սրբեք փոշին խոնավացուցիչի կորպուսից չոր փափուկ կտորով:
- 2 Մաքրեք օդի մուտքի և ելքի անցքերը փափուկ չոր կտորով:

## Ջրի տարայի մաքրումը

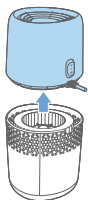
Ամեն շաբաթ մաքրեք ջրի տարան:

- 1 Հանեք խոնավացման ֆիլտրը և ֆիլտրի հենարանը:
- 2 Ջրի տարայի մեջ ավելացրեք մի քիչ փափուկ լվացող հեղուկով ջրային լուծույթ:
- 3 Մաքրեք ջրի տարայի ներսը փափուկ մաքուր շորով:
- 4 Դատարկեք ջրի տարայի պարունակությունը լվացարանի մեջ:
- 5 Խոնավացման ֆիլտրը և ֆիլտրի հենարանը նորից դրեք ջրի տարայի մեջ:

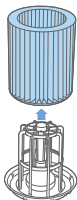
## Խոնավացման ֆիլտրի մաքրումը

Ամեն շաբաթ մաքրեք խոնավացման ֆիլտրը՝ այն մաքուր պահելու համար:

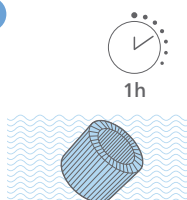
1



2



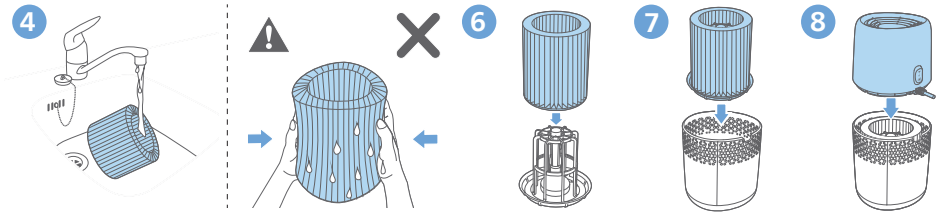
3



- 1 Խոնավացման ֆիլտրը և ֆիլտրի հենարանը հանեք ջրի տարայի միջից:
- 2 Հանեք խոնավացման ֆիլտրը ֆիլտրի հենարանից:
- 3 Խոնավացման ֆիլտրը մեկ ժամ թողեք մաքրող միջոցի մեջ (օրինակ՝ նսուր կիտրոնաթթվի լուծույթի).

## Նշում.

- Օգտագործեք փափուկ կամ թթվային մաքրող միջոց (24 գ կիտրոնաթթու՝ 4 լ ջրում):



- 4 Ողողեք խոնավացման ֆիլտրը դանդաղ հոսող ծորակի ջրով: Մաքրելիս մի սեղմեք կամ տրորեք ֆիլտրը:
- 5 Թողեք, որպեսզի ավելորդ ջուրը ծորա խոնավացման ֆիլտրից:
- 6 Ամրացրեք խոնավացման ֆիլտրը ֆիլտրի հենարանին:
- 7 Խոնավացման ֆիլտրը և ֆիլտրի հենարանը նորից դրեք ջրի տարայի մեջ:
- 8 Վերևի բլուկը նորից տեղադրեք ջրի տարայի վրա:

## Նշում.

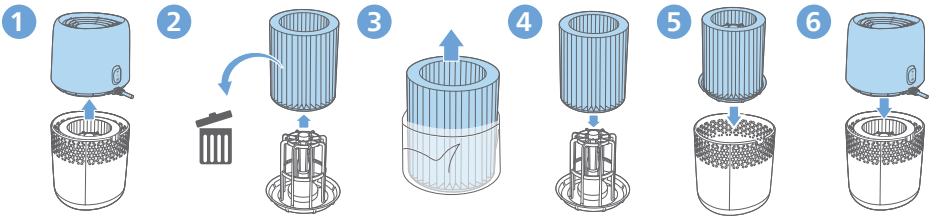
- Մի սեղմեք կամ տրորեք ֆիլտրը: Դա կարող է վնասել ֆիլտրը և ազդել խոնավացման արդյունքի վրա:
- Մի չորացրեք ֆիլտրը արևի ուղիղ ճառագայթների ներքո, եթե այն նորից ամրացված չէ ֆիլտրի հենարանին:

# 6 Խոնավացման ֆիլտրի փոխումը

## Նշում.

- Օգտագործեք միայն Philips-ի օրիգինալ խոնավացման ֆիլտր՝ FY1190:
- Միշտ անջատեք խոնավացուցիչը վարդակից, նախքան խոնավացման ֆիլտրը փոխելը:
- Գրանցեք ձեր ապրանքը [www.philips.com](http://www.philips.com) կայքում՝ ձեր ֆիլտրը փոխելու վերաբերյալ լրացուցիչ տեղեկություններ ստանալու համար:
- Մի չորացրեք ֆիլտրը արևի ուղիղ ճառագայթների ներքո, եթե այն նորից ամրացված չէ ֆիլտրի հենարանին:

Օպտիմալ աշխատանքի համար 6 ամիսը մեկ փոխեք խոնավացման ֆիլտրը: Եթե ֆիլտրը լավ վիճակում է, կարող եք այն օգտագործել ավելի երկար ժամանակ: Առնվազն տարին մեկ անգամ անպայման փոխեք խոնավացման ֆիլտրը:



- 1 Խոնավացման ֆիլտրը և ֆիլտրի հենարանը հանեք ջրի տարայի միջից:
- 2 Հանեք խոնավացման ֆիլտրը ֆիլտրի հենարանից: Հեռացրեք օգտագործված ֆիլտրը:
- 3 Բացեք խոնավացման նոր ֆիլտրի փաթեթավորումը:
- 4 Ամրացրեք խոնավացման նոր ֆիլտրը ֆիլտրի հենարանին:
- 5 Ֆիլտրը և ֆիլտրի հենարանը նորից դրեք ջրի տարայի մեջ:
- 6 Վերևի բլուկը նորից տեղադրեք ջրի տարայի վրա:

## 7 Անսարքությունների վերացում

Այս գլխում ներկայացված են ամենատարածված խնդիրները, որոնք կարող են հանդիպել սարքի օգտագործման ժամանակ: Եթե չեք կարողանում խնդիրը լուծել ստորև բերված տեղեկատվության օգնությամբ, դիմեք ձեր երկրում գործող Հաճախորդների սպասարկման կենտրոն:

Խնդիր	Հնարավոր լուծում
Խոնավացուցիչը չի աշխատում:	<ul style="list-style-type: none"> <li>• Համոզվեք, որ խոնավացուցիչի մեջ մտնում է էլեկտրական հոսանք:</li> <li>• Համոզվեք, որ ջրի տարան լցված է ջրով, և վերևի բլուկը ինչպես հարկն է դրված է ջրի տարայի վրա:</li> </ul>
Օդը չի խոնավանում:	<ul style="list-style-type: none"> <li>• Համոզվեք, որ ջրի տարան լցված է ջրով, և վերևի բլուկը ինչպես հարկն է դրված է ջրի տարայի վրա:</li> </ul>
Ջրի տարայից ջուր է հոսում:	<ul style="list-style-type: none"> <li>• Համոզվեք, որ խոնավացուցիչի մեջ չափից շատ ջուր չի լցված:</li> <li>• Համոզվեք, որ խոնավացուցիչը ճիշտ է հավաքված/միացված՝ ամեն անգամ այն մաքրելուց կամ ջուր ավելացնելու նպատակով վերևի բլուկը և/կամ ջրի տարան հանելուց հետո:</li> <li>• Համոզվեք, որ ջրի տարան ինչպես հարկն է տեղադրված: Եթե խնդիրը շարունակվում է, դիմեք ձեր երկրի Հաճախորդների սպասարկման կենտրոն:</li> </ul>

<b>Խնդիր</b>	<b>Չնարավոր լուծում</b>
Ես չեմ տեսնում խոնավության մակարդակի փոփոխություն հիգրոմետրով չափելիս:	<ul style="list-style-type: none"> <li>• Չամոզվեք, որ խոնավացման ֆիլտրը ամրացրել եք ֆիլտրի հենարանին:</li> <li>• Խոնավացման ֆիլտրը կեղտոտ է: Ջրով ողողեք և/կամ նստվածքից մաքրեք խոնավացման ֆիլտրը (տես «Ինչպես մաքրել խոնավացման ֆիլտրը» գլուխը):</li> <li>• Չնարավոր է ձեր սենյակը շատ է օդափոխվում: Փակեք դռներն ու պատուհանները:</li> <li>• Ձեր սենյակը չափազանց մեծ է:</li> </ul>
Խոնավացման ֆիլտրի վրա սպիտակ փառ է հայտնվել:	<ul style="list-style-type: none"> <li>• Սպիտակ փառը նստվածք է, որն առաջանում է ջրի մեջ եղած հանքանյութերից: Խոնավացման ֆիլտրի վրայի նստվածքն ազդում է խոնավացման արդյունքի վրա, սակայն անվնաս է ձեր առողջության համար: Չետևեք օգտագործողի ձեռնարկում նշված մաքրման հրահանգներին:</li> </ul>
Ֆիլտրը որոշ ժամանակ անց գունաթափվում է:	<ul style="list-style-type: none"> <li>• Դա նստվածքի թողած բնական ազդեցությունն է ֆիլտրի նյութի վրա և որևէ կերպ չի ազդում խոնավացման արդյունքի վրա: Չաճախակի մաքրեք խոնավացման ֆիլտրը՝ նստվածքը հեռացնելու համար, և 6 ամիսը մեկ փոխեք խոնավացման ֆիլտրը:</li> </ul>
Խոնավացուցիչից տհաճ հոտ է գալիս:	<ul style="list-style-type: none"> <li>• Չամոզվեք, որ ջրի տարան լցված է ջրով:</li> <li>• Մաքրեք խոնավացման ֆիլտրը (տես «Ինչպես մաքրել խոնավացման ֆիլտրը» գլուխը):</li> </ul>
Օդի ելքային անցքից օդ դուրս չի գալիս:	<ul style="list-style-type: none"> <li>• Խոնավացուցիչի խրոցը մտցրեք էլեկտրասնուցման վարդակի մեջ և միացրեք խոնավացուցիչը:</li> </ul>
Չի երևում, որ խոնավացուցիչից տեսանելի գոլորշի է դուրս գալիս: Արդյո՞ք այն աշխատում է:	<ul style="list-style-type: none"> <li>• Մանր ցրված գոլորշին անտեսանելի է աչքի համար: Այս խոնավացուցիչի NanoCloud օդի խոնավացման տեխնոլոգիայի շնորհիվ մաքուր խոնավ օդը սարքից դուրս է գալիս՝ առանց ջրային գոլորշու ձևավորման: Այդ պատճառով գոլորշին անտեսանելի է:</li> </ul>

Խնդիր	Չնարավոր լուծում
<p>Եթե խոնավացուցիչը երկար ժամանակ չի օգտագործվում, ինչպես պետք է պահել այն և նորից օգտագործել:</p>	<ul style="list-style-type: none"> <li>• Երբ խոնավացուցիչը երկար ժամանակ չի օգտագործվում, ֆիլտրերի վրա կարող են զարգանալ բակտերիաներ: Չետնեք սարքի պահպանման և նորից օգտագործման համար ստորև նշված հրահանգներին:</li> <li>• Պահելուց առաջ մանրակրկիտ մաքրեք քրի տարան և չորացրեք խոնավացման ֆիլտրը:</li> <li>• Ստուգեք ֆիլտրերը՝ խոնավացուցիչը նորից օգտագործելուց առաջ: Եթե ֆիլտրը շատ կեղտոտ է և մուգ կետեր կան վրան, փոխեք այն (տես «Խոնավացման ֆիլտրի փոխումը» գլուխը Օգտագործողի ձեռնարկում)</li> </ul>

## 8 Երաշխիք և աջակցություն

Այս արտադրանքը գնելուց հետո Versuni-ն առաջարկում է երկու տարվա երաշխիք: Երաշխիքը չի գործում, եթե ապրանքի թերությունը առաջացել է սխալ օգտագործման կամ վատ սպասարկման հետևանքով: Մեր երաշխիքը չի ազդում օրենքի շրջանակներում Ձեր սպառողական իրավունքների վրա: Լրացուցիչ տեղեկությունների կամ երաշխիքը գործարկելու համար այցելեք մեր վեբկայք՝ [www.philips.com/support](http://www.philips.com/support):

### Պատվիրեք մասեր կամ արտեսուարներ

Եթե ձեզ անհրաժեշտ է փոխել որևէ մաս կամ ձեռք բերել սարքի լրացուցիչ մաս, կապվեք ձեր երկրում գործող Philips-ի գործակալի հետ կամ այցելեք՝ [www.philips.com/support](http://www.philips.com/support) կայք:

Եթե սարքի մասերը ձեռք բերելու հետ կապված խնդիրներ ունեք, դիմեք ձեր երկրում գործող Philips-ի Հաճախորդների սպասարկման կենտրոն



Օդի խոնավացուցիչ

HU2510

220-240V~; 50Hz;

11W

Արտադրող: «ԴԱՊ Բ.Վ.», Տուսսենդիեպեն 4 ա, 9206ԱԴ, Դրահտեն,  
Նիդերլանդներ

Ներկրող: Լրացուցիչ տեղեկությունների համար տես հավելվածը.

Սարք II դասի

Կենցաղային կարիքների համար

Պատրաստված է Չինաստան-ում

Պահպանման, շահագործման կանոններ

Ջերմաստիճան՝ 0°C - 35°C

Հարաբերական խոնավություն՝ 20% - 75%

Մթնոլորտային ճնշում՝ 85 - 109kPa



Philips-ը և Philips Shield Emblem-ը հանդիսանում են Koninklijke Philips N.V.-ի գրանցված ապրանքանշանները և օգտագործվում են լիցենզիայի շրջանակներում:

Այս սարքը արտադրվել է Versuni Holding B.V. ընկերության կողմից և վաճառվել ընկերության պատասխանատվության ներքո. Versuni Holding B.V. ընկերությունը հանդիսանում է այս սարքի երաշխավորը:

2023 © Versuni Holding B.V.

HU2510\_user manual\_v1.0 (08/10/2023)

