



English

Introduction

Congratulations on your purchase and welcome to Philips! To fully benefit from the support that Philips offers, register your product at www.philips.com/welcome.

Important safety information

Read this important information carefully before you use the appliance and save it for future reference. Only use the product for its intended purpose. Read this important information carefully before you use the product and its batteries and accessories, and save it for future reference. Misuse can lead to hazards or serious injuries.

Warnings

This appliance can be used by children and persons with reduced physical, sensory or mental capabilities or lack of experience and knowledge if they have been given supervision or instruction concerning use of the appliance in a safe way and understand the hazards involved.

Children shall not play with the appliance. Only use original Philips accessories or consumables. Only use brush heads recommended by Philips Sonicare.

This appliance contains no user-serviceable parts. If the appliance is damaged, stop using it and contact the Consumer Care Center in your country.

If you have had oral or gum surgery in the previous 2 months, consult your dentist before you use this appliance. If you have a pacemaker or other implanted device, contact your doctor or the manufacturer of the implanted device prior to use.

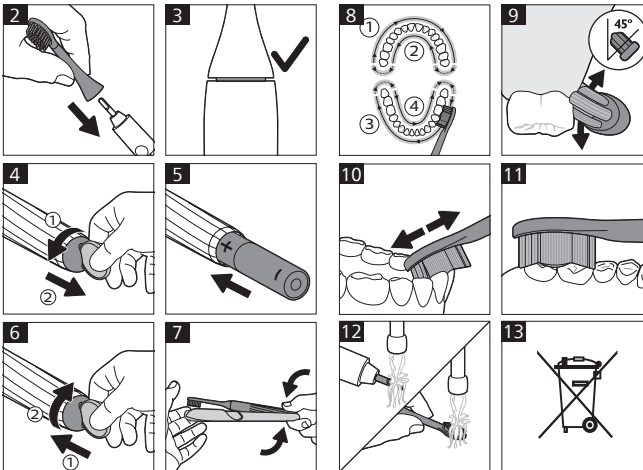
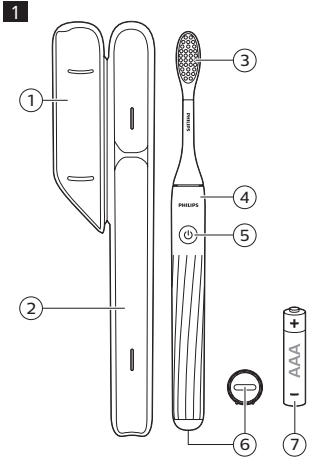
If your toothpaste contains peroxide, baking soda or bicarbonate (common in whitening toothpastes), thoroughly clean the brush head with soap and water after each use. This prevents possible cracking of the plastic.

Philips Oral Healthcare, LLC. 22100 Bothell Everett Highway Bothell, WA 98021 USA

Philips Consumer Lifestyle BV Tussendreeën 4 9206 AD Drachten, The Netherlands

www.philips.com/Sonicare © 2022 Koninklijke Philips N.V. (KPNV). All rights reserved.

300007703582 (03-17-2022)



- Do not mix different brands and types of batteries, do not mix new and used batteries and do not use batteries with different date codes. - Do not recharge non-rechargeable batteries. - Keep product and batteries away from fire and do not expose them to direct sunlight or high temperatures.

- If the product becomes abnormally hot or smelly, changes color or if charging takes longer than usual, stop using and charging the product and contact Philips. - Do not place products and their batteries in microwave ovens or on induction cookers. - Do not modify, pierce, damage or dismantle the product or battery to prevent batteries from heating up or releasing toxic or hazardous substances.

This Philips appliance complies with all applicable standards and regulations regarding exposure to electromagnetic fields.

Intended use

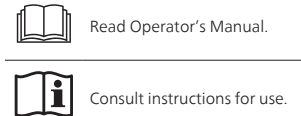
Philips One power toothbrushes are intended to remove adherent plaque and food debris from the teeth to reduce tooth decay and improve and maintain oral health.

Philips One (Fig. 1)

- 1 Travel case door 2 Travel case 3 Brush head 4 Handle (HY110C, HY110Y, HY110T, HY110M) 5 Power button 6 Removable end cap with coin slot 7 Replaceable AAA-battery (1.5V, 0.5W)

* Note: The content of the box may vary based on the model purchased.

The following symbols may appear on the product or package.



Getting started

- 1 Align the brush head so the bristles point in the same direction as the front of the handle. Press the brush head down onto the metal shaft (Fig. 2).

Note: It is normal to see a slight gap between the brush head and the handle (Fig. 3). This allows the brush head to vibrate properly.

Battery replacement

Your power toothbrush is powered by a replaceable AAA-battery. A single AAA battery should provide enough power for two 2-minute brushing sessions every day for 3 months.

Note: Make sure your hands and the product are dry when you insert the battery.

- 1 Insert a coin into the coin slot at the bottom of the handle and turn counterclockwise (Fig. 4). Gently shake the battery out of the handle. 2 Insert a fresh AAA battery into the battery compartment (Fig. 5). Make sure the + and - poles of the battery point in the right direction.

- 3 Place the removable end cap back on the handle and use a coin to turn clockwise until it is secure and the lock indicator markings on the handle and end cap line up (Fig. 6).

Note: Do not tap the handle on the sink to remove excess water.

Travel case

Your Philips One comes with a travel case to store your power toothbrush when traveling.

- 1 Place your Philips One toothbrush with the bristles facing downwards in the travel case and snap closed. 2 To remove, open and press down on the bottom of the handle (Fig. 7).

Using your Philips One toothbrush

If you are using this toothbrush for the first time, it is normal to feel more vibration than when using a manual toothbrush. The Philips One uses microvibrations to help gently clean your teeth.

The SmarTimer indicates that your 2-minute brushing cycle is complete by automatically turning off the toothbrush at the end of 2 minutes.

Note: Dental professionals recommend brushing no less than 2 minutes twice a day.

QuadPacer

The QuadPacer is an interval timer that beeps every 30 seconds to remind you to brush all teeth evenly by dividing your mouth into 4 sections (Fig. 8).

Note: If you press the power button after you started the brushing cycle, the toothbrush will pause. After a pause of 30 seconds, the SmarTimer and QuadPacer resets.

Brushing instructions

- 1 Wet the bristles and apply a small amount of toothpaste. 2 Place the toothbrush bristles against the teeth at a slight angle (45 degrees) (Fig. 9), pressing gently to make the bristles reach the gumline or slightly beneath the gumline. 3 Press the power button to turn brush on. 4 Brush your teeth with back and forth strokes so that the bristles reach all surfaces of the teeth. Change to another section when the QuadPacer beeps. Continue this motion throughout the 2-minute brushing cycle.

Note: The bristles should slightly flare.

- 5 To clean the inside surfaces of the front teeth, tilt the brush vertically and make several up-and-down strokes (Fig. 10). 6 After you have completed the brushing cycle, you can spend additional time brushing the chewing surfaces of your teeth and areas where staining occurs (Fig. 11). You can also brush your tongue, with the toothbrush turned on or off, as you prefer.

Your power toothbrush should be safe to use on braces (brush heads wear out sooner when used on braces) and dental restorations (fillings, crowns, veneers) if they are properly adhered and not compromised.

Battery status

This product does not come with a battery status indicator. As the battery gets weaker, you may experience a drop in vibration power.

Cleaning

You should clean your toothbrush and accessories regularly to remove toothpaste and other residue. Failure to clean your product may result in an unhygienic product and damage to it may occur.

Warning: Do not clean product or accessories in dishwasher, microwave, with chemicals or with boiling hot water.

Toothbrush handle

- 1 Remove the brush head and rinse the metal shaft area with warm water (Fig. 12). Make sure you remove any residual toothpaste. 2 Wipe the entire surface of the handle with a damp cloth.

Note: Do not tap the handle on the sink to remove excess water.

Brush head and travel case

- 1 Rinse the brush head and bristles after each use. 2 Remove the brush head from the handle and rinse the brush head connection with warm water at least once a week. Rinse the travel case weekly with warm water and wipe clean with a damp cloth.

Storage

If you are not going to use the product for a long time, clean it (see, 'Cleaning') and store it in a cool and dry place away from direct sunlight.

Warning: If product will not be used on a regular basis, remove the battery to prevent possible damage due to chemical leakage. If battery does leak, remove it carefully. Do not allow bare skin to touch leaking fluid.

Replacement

Replace the brush heads every 3 months to achieve optimal results. Only Philips One brush heads are compatible with Philips One.

Locating the model number

Remove brush head from handle. Look at the top of the handle near the metal shaft for the model number (HY110X).

Troubleshooting

This chapter summarizes the most common problems you could encounter with the appliance. If you are unable to solve the problem with the information below, visit www.philips.com/support for a list of frequently asked questions or contact the Consumer Care Center in your country.

Table with 3 columns: Problem, Possible cause, Solution. Includes issues like 'I cannot fully attach the brush head' and 'The toothbrush stops working'.

Warranty and support

If you need information or support, please visit www.philips.com/support or read the international warranty leaflet.

Warranty restrictions

- The terms of the international warranty do not cover the following: - Brush heads. - Damage caused by use of unauthorized replacement parts. - Damage caused by misuse, abuse, neglect, alterations or unauthorized repair.

Recycling

This symbol means that electrical products and batteries shall not be disposed of with normal household waste (Fig. 13).

Français

Introduction

Félicitations pour votre achat et bienvenue dans l'univers Philips ! Pour profiter pleinement de l'assistance offerte par Philips, enregistrez votre produit à l'adresse suivante : www.philips.com/welcome.

Informations de sécurité importantes

Lisez attentivement ces informations importantes avant d'utiliser l'appareil et conservez-les pour un usage ultérieur. N'utilisez le produit que pour l'usage auquel il est destiné.

Avertissements - Cet appareil peut être utilisé par des enfants, des personnes dont les capacités physiques, sensorielles ou intellectuelles sont réduites ou des personnes manquant d'expérience et de connaissances.

Les symboles suivants peuvent figurer sur le produit ou l'emballage. Lire le mode d'emploi. Consulter le mode d'emploi.

Préparation Fixation de la tête de brosse 1 Alignez la tête de brosse afin que les poils soient dans le même axe que l'avant du manche.

Remplacement de la pile Votre brosse à dents est alimentée par une pile AAA remplaçable. Une seule pile AAA fournit une autonomie suffisante pour deux brossages de 2 minutes par jour pendant 3 mois.

État de la pile Ce produit ne possède pas d'indicateur de charge. À mesure que la pile s'affaiblit, vous pouvez constater une baisse de la puissance des vibrations.

Remarque : si les marques sur le manche et le capuchon ne sont pas alignées, votre brosse à dents risque de ne pas fonctionner.

table de cuisson à induction. - Afin d'éviter que les piles ne surchauffent ou ne dégagent des substances toxiques ou dangereuses, le produit et les piles ne doivent pas être modifiés, percés, endommagés ou démontés.

Champs électromagnétiques (CEM) Cet appareil Philips est conforme à toutes les normes et à tous les règlements applicables relatifs à l'exposition aux champs électromagnétiques.

Usage prévu Les brosses à dents électriques Philips One éliminent la plaque dentaire et les résidus alimentaires pour prévenir les caries, et améliorer et préserver la santé bucco-dentaire.

Philips One (Fig. 1) 1 Couverture de l'étui de voyage 2 Etui de voyage 3 Tête de brosse 4 Manche (HY110C, HY110Y, HY110T, HY110M) 5 Bouton marche/arrêt 6 Capuchon amovible avec fente pour pièce de monnaie 7 Pile AAA remplaçable (1,5 V, 0,5 W)

Préparation Fixation de la tête de brosse 1 Alignez la tête de brosse afin que les poils soient dans le même axe que l'avant du manche.

Remplacement de la pile Votre brosse à dents est alimentée par une pile AAA remplaçable. Une seule pile AAA fournit une autonomie suffisante pour deux brossages de 2 minutes par jour pendant 3 mois.

État de la pile Ce produit ne possède pas d'indicateur de charge. À mesure que la pile s'affaiblit, vous pouvez constater une baisse de la puissance des vibrations.

Remarque : si les marques sur le manche et le capuchon ne sont pas alignées, votre brosse à dents risque de ne pas fonctionner.

Remarque : si les marques sur le manche et le capuchon ne sont pas alignées, votre brosse à dents risque de ne pas fonctionner.

Étui de voyage

Votre Philips One est livrée avec un étui de voyage pour vous permettre de ranger votre brosse à dents électrique lorsque vous voyagez.

Utilisation de votre brosse à dents Philips One

Si vous utilisez cette brosse à dents pour la première fois, il est normal de ressentir plus de vibrations qu'avec une brosse à dents manuelle.

SmarTimer Le SmarTimer indique que votre cycle de brossage de 2 minutes est terminé en éteignant automatiquement la brosse à dents au bout de 2 minutes.

Remarque : les professionnels de la santé bucco-dentaire recommandent un brossage d'au moins 2 minutes deux fois par jour.

QuadPacer

Le QuadPacer est un minuteur qui émet un signal sonore toutes les 30 secondes pour vous rappeler de brosser toutes les dents de manière égale en divisant votre bouche en 4 sections (Fig. 8).

Remarque : si vous appuyez sur le bouton marche/arrêt après avoir lancé le cycle de brossage, la brosse à dents se met en pause.

Instructions de brossage

- 1 Mouillez les poils et appliquez une petite quantité de dentifrice dessus. 2 Placez les brins de la brosse sur les dents, légèrement de biais (45 degrés) (Fig. 9), en appuyant doucement pour qu'ils touchent le sillon gingival ou se placent légèrement sous celui-ci. 3 Allumez la brosse à dents en appuyant sur le bouton marche/arrêt. 4 Brossez-vous les dents en effectuant des mouvements de va-et-vient afin que les brins couvrent toute la surface des dents.

Remarque : les brins doivent légèrement s'évaser.

- 5 Pour nettoyer la face intérieure des dents de devant, inclinez la brosse verticalement et faites plusieurs mouvements de haut en bas (Fig. 10). 6 Une fois le cycle de brossage terminé, vous pouvez consacrer du temps supplémentaire au brossage des surfaces de mastication des dents et insister sur les zones propices aux taches (Fig. 11).

Remarque : Le léger interstice entre la tête de brosse et le manche est normal (Fig. 3). Il permet à la tête de brosse de vibrer correctement.

État de la pile Ce produit ne possède pas d'indicateur de charge. À mesure que la pile s'affaiblit, vous pouvez constater une baisse de la puissance des vibrations.

