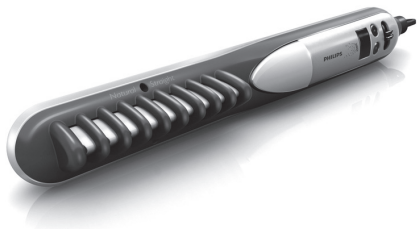


Register your product and get support at
www.philips.com/welcome

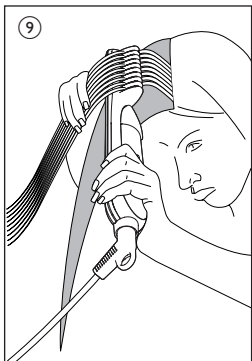
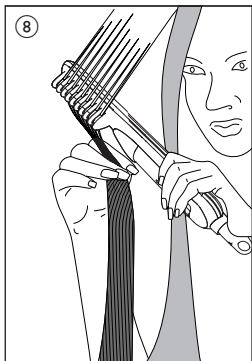
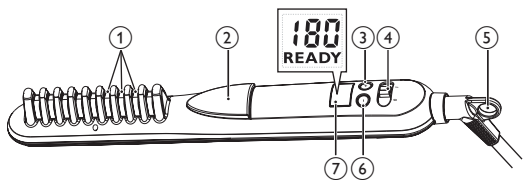
Straightener

HP8297



SL **Uporabniški priročnik**

PHILIPS



Čestitamo vam za nakup in dobrodošli pri Philipsu! Da bi izkoristili vse prednosti Philipsove podpore, izdelek registrirajte na strani www.philips.com/welcome.

1 Pomembno

Pred uporabo aparata natančno preberite ta uporabniški priročnik in ga shranite za poznejšo uporabo.

- **OPOZORILO:** Aparata ne uporabljajte v bližini vode.
- Ko aparat uporabljate v kopalnici, ga po uporabi vedno izključite iz omrežja, ker neposredna bližina vode predstavlja nevarnost, četudi je aparat izklopljen.
- **OPOZORILO:** Aparata ne uporabljajte v bližini kadi, tušev, umivalnikov ali drugih posod z vodo.
- Preden aparat priključite, preverite, ali na aparatu označena napetost ustreza napetosti lokalnega električnega omrežja.
- Aparat uporabljajte izključno v namene, ki so opisani v tem priročniku.
- Aparat uporabljajte samo na suhih laseh. Aparata ne uporabljajte na umetnih laseh.
- Ta aparat se uporablja samo za ravnanje las. Ne uporabljajte ga za česanje.
- Vročih površin aparata ne približujte koži.
- Ko je aparat priključen na napajanje, ga ne puščajte brez nadzora.
- V aparat ne vstavljajte predmetov.
- V izhodne odprtine za ione ne vstavljajte kovinskih predmetov.
- Po uporabi aparat vedno izklopite iz omrežne vtičnice.
- Ko je aparat vroč, ga imejte na površini, ki je odporna proti vročini. Aparata z ničimer ne pokrivajte, npr. z brisačo ali obleko.



- Ne uporabljajte nastavkov ali delov drugih proizvajalcev, ki jih Philips izrecno ne priporoča. Uporaba takšnih nastavkov razveljavi garancijo.
- Omrežnega kabla ne navijajte okoli aparata.
- Če uporabljate aparat na pobarvanih laseh, se lahko ravnalni plošči umažeta.
- Poškodovani omrežni kabel sme zamenjati le podjetje Philips, Philipsov pooblaščen servis ali ustrezno usposobljeno osebje.
- Aparat ni namenjen uporabi s strani otrok in oseb z zmanjšanimi telesnimi, čutnimi ali duševnimi sposobnostmi ali oseb s pomanjkljivimi izkušnjami in znanjem, razen če jih pri uporabi nadzoruje ali jim svetuje oseba, ki je odgovorna za njihovo varnost.
- Pazite, da se otroci ne igrajo z aparatom.
- Za dodatno zaščito vam svetujemo vgradnjo varnostnega tokovnega stikala (FID) v električni tokokrog kopalnice. Izklopni tok varnostnega tokokroga ne sme presegati 30 mA. Za nasvet se obrnite na električarja.

Elektromagnetna polja (EMF)

Ta aparat je skladen z vsemi standardi glede elektromagnetnih polj (EMF). Če z aparatom ravnate pravilno in v skladu z navodili v tem priročniku, je njegova uporaba glede na danes veljavne znanstvene dokaze varna.

Okolje

Aparata po preteku življenjske dobe ne odvrzite skupaj z običajnimi gospodinjskimi odpadki, temveč ga odložite na uradnem zbirnem mestu za recikliranje. S tem boste pripomogli k varovanju okolja.



2 Ravnanje las

Izberite temperaturo, ki je primerna za vaše lase.

Pri prvi uporabi ravnalnika izberite nizko nastavitvev.

Vrsta las	Nastavitev temperature
Debeli ali grobi	Srednja do visoka (170 °C in več)
Tanki ali srednje teksturirani	Nizka do srednja (160 °C in manj)
Svetli, pobeljeni ali pobarvani lasje	Nizka (manj kot 160 °C)

- 1 Vtikač priključite na omrežno vtičnico.
- 2 Stikalo za vklop/izklop (④) premaknite v položaj **I**, da vklopite aparat.
↳ Zasveti zaslon (⑦) in prikaže se privzeta nastavitev temperature 180 °C.
- 3 Pritiskajte gumb + (③) ali - (⑥), da izberete nastavitev temperature, ki je primerna za vaše lase.
↳ Ko se plošči glavnika segrejeta na izbrano temperaturo, se prikaže indikator "**READY**" (PRIPRAVLJENO).
- 4 Ob vklopu aparata se aktivira ionska funkcija, ki lasem dodaja blesk in zmanjšuje nakodranost.
↳ Ko je funkcija vklopljena, boste morda zaznali poseben vonj in slišali cvrčanje, kar je običajen pojav, do katerega pride zaradi nastajanja ionov.
- 5 Počešite lase (**s krtačo ali glavnikom**) in vzemite pramen za ravnanje, ki ni širši od 5 cm.
- 6 Pritisnite gumb (②), da odprete zobe glavnika (①).
- 7 Lase enakomerno razdelite med zobe glavnika in spustite gumb za glavnik, tako da zobje primejo lase.
- 8 V eni potezi (največ 10 sekund) potegnite česalni ravnalnik po celi dolžini las, od korenin do konic, brez ustavljanja, da preprečite pregretje las.

Opomba: Med ravnanjem z drugo roko držite konice las, tako da lasje ostanejo enakomerno porazdeljeni med zobmi ravnalnega glavnika. S tem preprečite, da bi lasje padli iz zob, preden jih zravnate.

9 Po 20 sekundah ponavljajte korake od 6 do 8, dokler ne dosežete zelenega videza.

10 Za ravnanje preostalih las ponavljajte korake od 6 do 9.

Opomba: Aparat ima funkcijo samodejnega izklopa. Po 60 minutah se samodejno izklopi. Aparat znova vklopite tako, da stikalo za vklop/izklop (④) izklopite in nato spet vklopite.

Ravnanje z zmanjšanjem volumna

1 Za zmanjšanje volumna dajte ravnalni glavnik na vrh pramena in počasi drsite po njem od korenin do konic kot pri krtačenju las z običajno krtačo.

Ravnanje s povečanjem volumna

Volumen pri lasni liniji: (⑧)

1 Ravnalni glavnik dajte pod lase. Tako jih boste zravnali, obenem pa boste dvignili lase pri koreninah, s čimer boste dosegli večji volumen.

Volumen pri koreninah: (⑨)

1 Če želite povečati volumen pri koreninah, dajte ravnalni glavnik pod lase čim bliže koreninam. Z glavnikom morate iti popolnoma skozi lase.

2 Ravnalni glavnik obrnite za približno 45° in z njim nežno drsite do konic. Z obračanjem boste dosegli največji volumen pri koreninah.

Če želite ustvariti zavihane lase:

1 Zravajte pramen las in ko pridete do konca las, ravnalni glavnik obrnite za pol kroga navznoter (ali navzven).

Opomba: Med ravnanjem z drugo roko držite konice las.

2 Ravnalni glavnik držite v istem položaju 2 do 3 sekunde in ga nato sprostite.

Po uporabi:

1 Aparat izklopite in izključite.

2 Položite ga na površino, ki je odporna na vročino, da se ohladi.

3 Aparat in plošči očistite z vlažno krpo.

- 4 Aparat hranite na varnem in suhem mestu, kjer ni prahu. Lahko ga tudi obesite za obešalno zanko (☺) ali spravite v priloženo torbico.

3 Garancija in servis

Za informacije na primer o zamenjavi nastavka ali v primeru težav obiščite Philipsovo spletno stran na naslovu www.philips.com oziroma se obrnite na Philipsov center za pomoč uporabnikom v svoji državi (telefonsko številko lahko najdete na mednarodnem garancijskem listu). Če v vaši državi takšnega centra ni, se obrnite na lokalnega Philipsovega prodajalca.



© Royal Philips Electronics N.V. 2010
All rights reserved.

Specifications are subject to change without notice.
Trademarks are the property of Koninklijke Philips
Electronics N.V. or their respective owners.

3140 035 22131



100% recycled paper
100% papier recyclé