

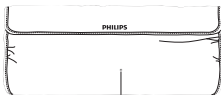
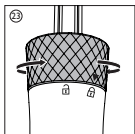
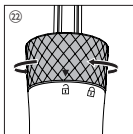
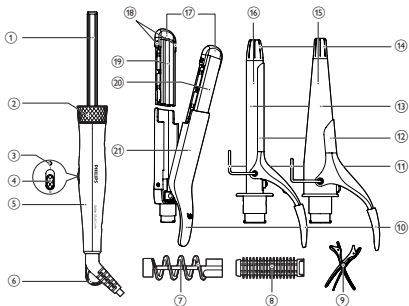
Register your product and get support at
www.philips.com/welcome

HP8699



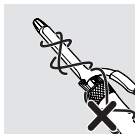
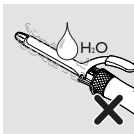
Käyttöopas

PHILIPS

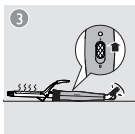
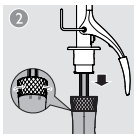


24

2



3



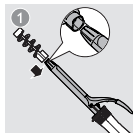
4



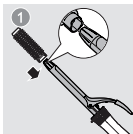
5



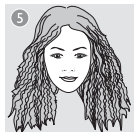
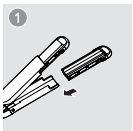
6



7



8





1



2



3



1



2



3



Olet tehnyt erinomaisen valinnan ostaessasi Philipsin laitteen! Käytä hyväksesi Philipsin tuki ja rekisteröi tuote osoitteessa www.philips.com/welcome.

1 Tärkeää

Lue tämä käyttöopas ennen laitteen käyttämistä ja säilytä se myöhempää käyttöä varten.

- VAROITUS: Älä käytä tätä laitetta veden lähellä.
- Jos käytät laitetta kylpyhuoneessa, irrota pistoke pistorasiasta käytön jälkeen, sillä laitteessa on jännitettä, vaikka virta olisi katkaistu.
- VAROITUS: älä käytä laitetta kylpyammeen, suihkun, altaan tai muiden vesiastioiden lähellä.
- Irrota pistoke pistorasiasta aina käytön jälkeen.
- Jos virtajohto on vahingoittunut, se on oman turvallisuutesi vuoksi hyvä vaihdattaa Philipsin valtuuttamassa huoltoliikkeessä tai muulla ammattitaitoisella korjaajalla.
- Laitetta voivat käyttää myös yli 8-vuotiaat lapset ja henkilöt, joiden fyysinen tai henkinen toimintakyky on rajoittunut tai joilla ei ole kokemusta tai tietoa laitteen käytöstä, jos heitä on neuvottu laitteen turvallisesta käytöstä tai tarjolla on turvallisen käytön edellyttämä valvonta ja jos he ymmärtävät laitteeseen liittyvät vaarat. Lasten ei pidä leikkiä laitteella. Lasten ei saa antaa puhdistaa tai huoltaa laitetta ilman valvontaa.
- Varmista ennen laitteen liittämistä, että laitteeseen merkitty jännite vastaa paikallista jännitettä.
- Älä käytä laitetta muuhun kuin tässä oppaassa kuvattuun tarkoitukseen.
- Kun laite on liitetty pistorasiaan, älä jätä sitä ilman valvontaa.
- Älä koskaan käytä muita kuin Philipsin valmistamia tai suosittelemia lisävarusteita tai -osia. Jos käytät muita osia, takuu ei ole voimassa.
- Älä kierrä virtajohtoa laitteen ympärille.
- Anna laitteen jäähtyä ennen säilytykseen asettamista.



- Keskity yksinomaan laitteen käyttöön, kun käytät sitä, koska se voi olla erittäin kuuma. Pidä kiinni vain kahvasta, koska muut osat ovat kuumia. Vältä ihokosketusta.
- Aseta aina laite telineen kanssa lämmönkestävälle, tukevalle ja tasaiselle alustalle. Kuumaa lämpölevyä tai kiharrinosaa ei saa päästää kosketuksiin alustan tai minkään tulenaran materiaalin kanssa.
- Pidä huoli, ettei virtajohto joudu kosketuksiin laitteen kuumien osien kanssa.
- Pidä laite poissa helposti syttyvistä esineistä ja materiaaleista, kun sen virta on kytkettynä.
- Älä peitä laitetta esimerkiksi pyyhkeellä tai vaatteella, kun se on kuuma.
- Käsittele laitteella vain kuivia hiuksia. Älä käytä laitetta märillä käsillä.
- Puhdista lämpölevyt ja kiharrinosa säännöllisesti, ettei niihin kerry pölyä ja muotoiluotteita, kuten muotoiluvaahtoa, hiuslakkaa tai geeliä.
- Lämpölevyissä ja kiharrinosassa on pinnoite. Ajan myötä pinnoite saattaa hiljalleen kulua. Tämä ei vaikuta laitteen suorituskykyyn.
- Jos laitteella käsitellään värjättyjä hiuksia, lämpölevyt ja kiharrinosa saattavat värjäytyä. Ennen kuin käytät laitetta keinohiuksiin, tarkista jälleenmyyjältä, voiko niin tehdä.
- Toimita laite vianmääritystä ja korjaamista varten Philipsin valtuuttamaan huoltoliikkeeseen. Asiantuntematon korjaus saattaa aiheuttaa vaaratilanteita laitteen käyttäjälle.
- Älä työnnä laitteen aukkoihin metalliesineitä, ettet saa sähköiskua.

Sähkömagneettiset kentät (EMF)

Tämä laite vastaa kaikkia sähkömagneettisia kenttiä (EMF) koskevia standardeja. Jos laitetta käytetään oikein ja tämän käyttöohjeen ohjeiden mukaisesti, sen käyttäminen on turvallista tämänhetkisen tutkimustiedon perusteella.

Ympäristö

Tuotteen suunnittelussa ja valmistuksessa on käytetty laadukkaita materiaaleja ja osia, jotka voidaan kierrättää ja käyttää uudelleen. Tuotteeseen kiinnitetty ylivivatus roskakorin kuva tarkoittaa, että tuote kuuluu Euroopan parlamentin ja neuvoston direktiivin 2012/19/EU soveltamisalaan.



Tutustu paikalliseen sähkö- ja elektroniikkalaitteiden keräysjärjestelmään. Toimi paikallisten sääntöjen mukaan äläkä hävitä vanhoja tuotteita talousjätteiden mukana. Hävittämällä vanhan tuotteen oikein voit ehkäistä mahdollisia ympäristö- ja terveyshaittoja.

2 Muotoile hiuksesi

Huomautus: Älä vaihda lisäosia tai hiustenmuotoilijaa, kun laite lämpenee tai on kuuma. Anna laitteen lämmetä 3–5 minuuttia, jotta saat täydellisen muotoilutuloksen. Kierrä hiussuortuva auki – älä vedä – jotta kihara ei suoristu.

Valitse sopiva lisäosa ja hiustenmuotoilija haluamasi hiustyylin mukaan.

Hiustyyli	Lisäosa
Tiukkoja kiharoita	Pieni kiharruspihti (16)
Modernit, vapaasti aaltoilevat kiharat	Kartiomainen kiharruspihti (15)
Korkkiruuvikiharat	Pieni kiharruspihti (16) ja irrotettava korkkiruuvikiharrin (7)
Laineet	Pieni kiharruspihti (16) ja irrotettava harja (8)
Kreppikiharat	Kreppaus-/suoristusosan (21) kaarevat pinnat (19) kohti toisiaan
Sileät ja kiharat hiukset	Kreppaus-/suoristusosan (21) tasaiset pinnat (20) kohti toisiaan.

Ennen hiusten muotoilua:

- 1 Varmista, että lukitusrenkaan nuoli osoittaa kohti lukituskuvaketta (22).
- 2 Liu'uta sopiva lisäosa kiinni rungon (5) metalliputkeen (1) ja lukitse (23) se kiertämällä vastapäivään.
 - Poista lisäosa kääntämällä ensin lukitusrengasta myötäpäivään (22) ja vetämällä sitten lisäosa pois paikaltaan.
- 3 Liitä virtapistoke pistorasiaan.
- 4 Käynnistä laite liu'uttamalla virtakytkin (4) asentoon |.
 - ↳ Virran merkkivalo (3) syttyy ja alkaa vilkkua.
 - ↳ Kun laite on käyttövalmis, merkkivalo lakkaa vilkkumasta.
- 5 Aseta laite lämmönkestävälle pinnalle tuki (11) alaspäin.
- 6 Kampaa hiukset ja jaa ne pieniin, enintään 2-4cm levyisiin suortuviin.

Muotoile kiharoita tai korkkiruuvikiharoita (kuva 4)

- 1 Valitse pieni kiharruspihti (16) napakoiden kiharoiden ja korkkiruuvikiharoiden muotoiluun.
- 2 Paina vipua (10), joka avaa pihdin (12), ja laita hiussuortuva pihdin ja kiharrinosan (13) väliin.
 - Jos käytät irrotettavaa korkkiruuvikiharrinta (7), kierrä hiussuortuva kiharrinosan ympärille. (kuva 6)
- 3 Vapauta vipu ja liu'uta kiharrinosa hiusten latvoihin saakka.
- 4 Pidä kiinni kihartimen viileästä kärjestä (14) ja kahvasta (5). Kierrä sitten hiussuortuva kiharrinosan ympärille latvoista juuriin.
- 5 Pidä kiharrinosaa paikallaan enintään 10 sekuntia. Kierrä sitten hiussuortuvaa auki, kunnes voit avata pihdin vivulla tai irrottaa korkkiruuvikihartimen hiuksistasi.
- 6 Muotoile loput hiukset toistamalla vaiheet 2–5.

Muotoile suuria, rentoja kiharoita (kuva 5)

- 1 Valitse kartiomainen kiharrinosa (15) suurien kiharoiden muotoiluun.
- 2 Paina vipua (10), joka avaa pihdin (12), ja laita hiussuortuva pihdin ja kartiomaisen kiharrinosan (13) väliin.
- 3 Vapauta vipu ja liu'uta kiharrinosa hiusten latvoihin saakka.
- 4 Pidä kiinni kihartimen viileästä kärjestä (14) ja kahvasta (5). Kierrä sitten hiussuortuva kiharrinosan ympärille latvoista juuriin.
- 5 Pidä kiharrinosaa paikallaan enintään 10 sekuntia. Kierrä sitten hiussuortuvaa, jotta kiharrinosa irtoaa hiuksista.
- 6 Muotoile loput hiukset toistamalla vaiheet 2–5.

Muotoile laineita (kuva 7)

- 1 Valitse pieni kiharruspihti. Liu'uta irrotettava harjaosa (8) kiharrinosaan.
- 2 Kierrä hiussuortuva harjan ympärille.
- 3 Pidä kiharrinosaa paikallaan enintään 10 sekuntia. Kierrä sitten hiussuortuvaa, jotta irrotettava harjaosa (8) irtoaa hiuksista.
- 4 Muotoile loput hiukset toistamalla vaiheet 2–3.

Kreppaa (kuva 8)

- 1 Valitse kreppaus-/suoristusosa (21). Varmista, että kaarevat pinnat (19) ovat kohti toisiaan.
 - Irrota kreppaus-/suoritusosa vetämällä suoristuslevyjen (18) sivuista. Anna lisäosan jäähtyä.
- 2 Avaa lisäosa vivulla (10) ja aseta hiussuortuva kreppauslevyjen väliin.
- 3 Vapauta vipu ja pidä levyt yhdessä 5–10 sekunnin ajan.
- 4 Avaa lisäosa vivulla ja aseta hiussuortuva suoristuslevyjen väliin. Tarkista, että kreppauskohdat menevät hieman lomittain.
- 5 Jatka samalla tavalla hiussuortuvan latvaan asti.
- 6 Muotoile loput hiukset toistamalla vaiheet 2–5.

Sileät ja kiharat hiukset (kuva 9)

- 1 Varmista, että tasaiset pinnat (20) ovat kohti toisiaan. Avaa lisäosa vivulla (10) ja aseta hiussuortuva suoristuslevyjien väliin.
- 2 Vedä hiussuortoilija hiusten juurista latvoihin asti 5 sekunnissa, jotta hiukset eivät kuumene liikaa.
 - Luo haluamasi kaltainen kampaus kääntämällä hiussuortoilijaa puoli kierrosta sisään- tai ulospäin hiusten latvojen viimeisen 3–5 cm matkalla. Pidä hiussuortoilijaa paikallaan 2–3 sekuntia ja vapauta se.
- 3 Muotoile loput hiukset toistamalla vaiheita 1–2.

Huomautus: Laitteessa on automaattinen virrankatkaisutoiminto. Laitteen virta katkeaa automaattisesti 60 minuutin kuluttua. Voit käynnistää laitteen uudelleen työntämällä virtakytkimen asentoon | , jolloin hiustenmuotoilija käynnistyy uudelleen.

Käytön jälkeen:

- 1 Katkaise laitteesta virta ja irrota pistoke pistorasiasta.
- 2 Anna sen jäähtyä lämmönkestävällä alustalla.
- 3 Poista hiukset ja pöly laitteesta ja sen lisäosista.
- 4 Puhdista laite ja sen lisäosat kostealla liinalla.
- 5 Säilytä laitetta turvallisessa, kuivassa ja pölyttömässä paikassa. Laitteen voi myös asettaa roikkumaan ripustuslenkistään (6) tai sitä voi säilyttää sen mukana toimitetussa lämmönkestävässä pussissa (24).

3 Takuu ja huolto

Jos haluat lisätietoja esimerkiksi lisäosan vaihtamisesta tai laitteen suhteen on ongelmia, käy Philipsin Internet-sivuilla osoitteessa www.philips.com tai ota yhteyttä Philipsin asiakaspalveluun (puhelinnumero on takuulehtisessä). Jos maassasi ei ole kuluttajapalvelukeskusta, ota yhteys paikalliseen Philips-jälleenmyyjään.



Specifications are subject to change without notice
© 2013 Koninklijke Philips N.V.
All rights reserved.

3140 035 33111

