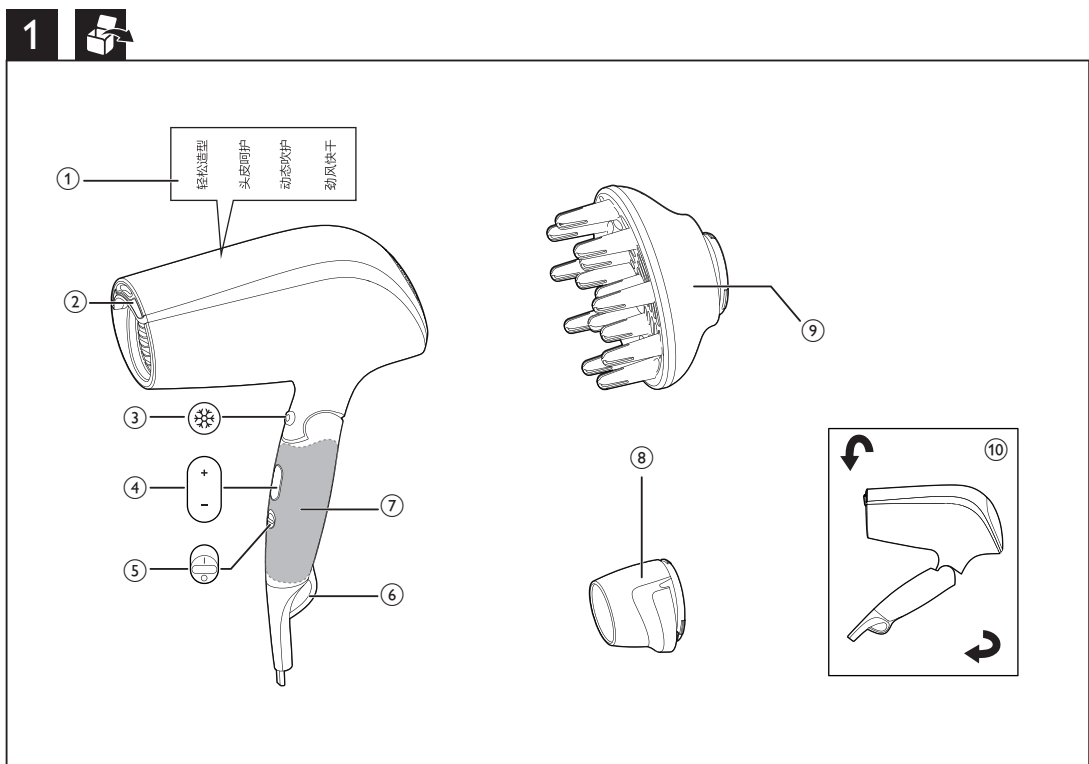


BHC209



用户手册

PHILIPS



简体中文

感谢您的惠顾，欢迎光临飞利浦！为了您能充分享受飞利浦提供的支持，请在 www.philips.com.cn/welcome 上注册您的产品。

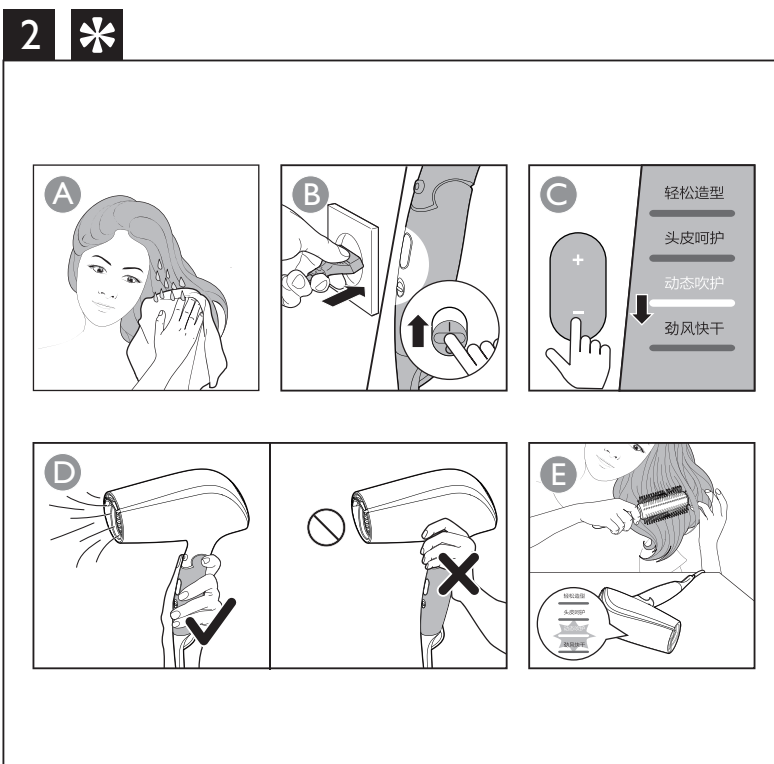
1 重要事项

使用产品之前，请仔细阅读本用户手册，并妥善保管以供日后参考。

- 请勿在靠近水的地方使用本产品。
- 本产品仅在浴室使用时，使用后按下插头，因为即使本产品开关断开后，接近水仍存在危险。
- 警告：不要在盛水的浴缸、淋浴、洗脸盆或其他器皿附近使用本器具。
- 警告符号注释：禁止在洗澡或淋浴时使用。



- 使用后务必拔下产品的插头。
- 如果产品过热，它将自动关闭电源。拔掉产品插头，让其冷却几分钟。再次启动产品之前，请检查出风口，确保其未被绒毛、头发等杂物堵塞。
- 如果电源软线损坏，为了避免危险，必须由制造商、其维修部或类似部门的专业人员更换。
- 本产品适合由 8 岁或以上年龄的儿童以及肢体不健全、感觉或精神上有所障碍或缺乏相关经验和知识的人士使用，但前提是有人对他们使用本产品进行监督或指导，以确保他们安全使用，并且让他们明白相关的危害。不得让儿童玩耍本产品。不要让儿童在无人监督的情况下进行清洁和保养。



- 为了增加保护，建议在浴室供电的电气回路中安装一个额定剩余工作电流不超过 30mA 的剩余电流装置 (RCD)。详情请向 RCD 安装商咨询。
- 切勿将金属物体插入风口，以免触电。
- 切勿阻塞电吹风风口。
- 连接产品之前，请确保产品上标示的电压与当地电源电压相符。
- 请勿将本产品用于本手册中说明以外的任何其它用途。
- 请勿对假发使用本产品。
- 当产品连接了电源时，切勿让其无人看管。
- 切勿使用由其它制造商生产的，或未经飞利浦特别推荐的任何附件或部件。

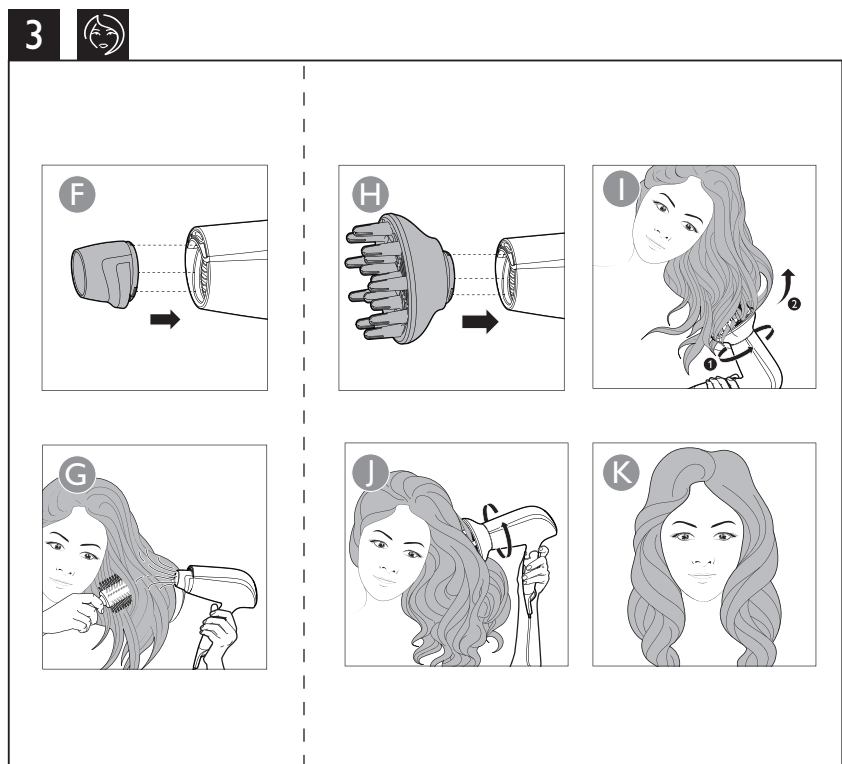
- 如果使用此类附件或部件，您的保修将失效。
- 切勿将电源线缠绕在产品上。
- 待产品完全冷却后再存放。
- 使用后请勿拉扯电源线。拔下产品插头时，请握紧插头。
- 切勿用湿手操作本产品。
- 产品只能送到飞利浦授权的服务中心检修。由不合格人员进行修理可能将用户置于极度危险的境地。

电磁场 (EMF)

本飞利浦产品符合所有有关暴露于电磁场的适用标准和法规。

环境

弃置产品时，请不要将其与一般生活垃圾堆放在一起，应将其交给政府指定的回收中心。这样做有利于环保。



2 吹干头发

- 1 使用之前，选择合适的附件并正确安装到电吹风上。(图 3 中的 F、H)
- 2 将插头连接至电源插座。
- 3 向上推动开/关按钮 (5) 打开产品。
↳ 默认设置“劲风快干”模式。
↳ 产品开启后，可自动且持续地释放负离子，令秀发更加顺滑、亮泽。您可能会闻到一种特殊的气味。这是正常情况，由所产生的负离子导致。
- 4 干发时要握紧吹风机把手的魔力触控区域 (7)。(图 2 中的 D)
- 5 按 +/- 按钮 (4) 选择所需的设置。

设置	功能
劲风快干	强劲热风，快速吹干
动态吹护	强风+智能风热系统

头皮呵护	柔风+智能风热系统
轻松造型	轻柔热风，便于造型

↳ 选择**动态吹护**或**头皮呵护**设置后，风热温度下降时 LED 指示灯 (2) 会亮起。

魔力触控手柄 (7)

手柄内置触控感应装置，让吹风、造型过程更加随心所欲。当产品开启，手掌接触手柄时，吹风功能将自动打开；当手放开手柄时，吹风机自动停止出风，让您腾出双手为头发造型。整个吹风过程，您可以随心所欲多次拿起或放下吹风机为头发更好的造型。魔力触控，吹风造型，风动随心。

注意：当手掌握住魔力触控感应装置之外的区域时，产品不会工作。

6 需要整理发型时可随时放下吹风机，产品会处于待机状态。再次握持住吹风机把手后产品恢复工作。(图 2 中的 E)
↳ 产品处于待机状态时，所选设置的 LED 指示灯将持续闪烁。

自动关熄功能

产品处于待机状态15分钟后如无任何操作，产品将自动关闭。
重启电吹风，先关闭开关再重新开启。

集风嘴

要更精确地吹干头发，请将集风嘴(8)安装到电吹风上。集风嘴可以将气流集中到您用于制作发型的发梳上。(图 3 中的 G)

卷发扩散风嘴

为了轻柔地吹干卷发，请选择卷发扩散风嘴(9)并将其安装到电吹风上。该风嘴通过光滑的梳齿分散气流，均匀烘干卷发，同时增加丰盈感和增强卷发效果，帮助造型。

PHILIPS

产品 : 飞利浦电吹风
 型号 : BHC209
 额定电压 : 220V~
 额定频率 : 50Hz
 额定输入功率 : 1600 W
 生产日期 : 请见产品本体
 产地 : 中国广东东莞




飞利浦 (中国) 投资有限公司
 上海市天目西路218号1602-1605
 全国顾客服务热线: 4008 800 008

本产品根据国标 GB4706.1-2005, GB4706.15-2008, GB4343.1-2009 及GB17625.1-2012制造



要增强您头发自然丰盈的效果，并保持卷发造型，请垂直握住电吹风并将头发放在梳齿之间，作圆周运动。然后向上移动电吹风。（图 3 中的 ①）

要增加头发根部的丰盈度，可将扩散型风嘴的梳齿插入头发，作旋转运动。（图 3 中的 ①）
选择**头皮呵护**设置可以舒适有效地吹干头皮。

7 长按冷风喷出钮  (③) 可迅速降低出风的温度至常温，用于热风造型后更快地定型，放开即回到设定温度。

使用后：

- 1 关闭产品并拔下电源插头。
- 2 将产品置于隔热表面上，直至其冷却。
- 3 要卸下附件，将其从产品拉出即可。
- 4 用湿布清洁本产品。
- 5 将产品存放在安全、干燥、清洁的位置。您也可以折叠本产品 (⑩) 或使用挂环 (⑥) 将产品挂起存放。

健康吹护小贴士

SmartCare 电吹风配有智能按键控制，让您在家里就能够轻松进行吹发护理，令头发和头皮保持干燥，无需担心过热造成损伤。

- 沐浴后用毛巾擦拭头发，选择**劲风快干**模式吹去头发表面多余水分。
- 头发不再滴水后，您可以选择**动态吹护**继续吹干头发。该设置采用强风+智能风热，可健康吹干秀发。
- 头发吹至8成干时，可更改设置至**头皮呵护**，并使用卷发扩散风嘴，可舒适且有效的吹干头皮，促进头皮血液循环，再无过热烦恼。
- 如需进行简单造型，您可以调至**轻松造型**设置并配合冷风定型，吹出想要的发型。

3 保修与服务

如需了解有关更换附件的信息或有任何疑问，请访问飞利浦网站 www.philips.com.cn/support 或与您所在国家/地区的飞利浦客户服务中心联系。电话号码在全球保修卡上。如果您所在的国家/地区没有飞利浦客户服务中心，请向当地的飞利浦经销商求助。

4 故障排除

问题	原因	解决方法
产品完全无法工作。	产品所连接的电源插座可能已损坏。	检查设备已正确插入。 检查您家中电源插座的保险丝。
	产品可能过热，因此自动断电。	拔掉产品插头，让其冷却几分钟。再次打开产品电源之前，请检查出风口，确保没有被绒毛、头发等杂物堵塞。
	产品连接的电源电压可能与产品电压不符。	确保产品型号铭牌上标示的电压与当地电源电压相符。
开启产品后没有反应。	开启产品和使用中拿起吹风机时，需要有一小段时间间隔才会出风。	稍等一段时间即可，或重启产品。

保留备用

出版日期：2017-02-22



此保用卡在中国适用
用户请保留此卡

保修及服务：

此产品是一件设计精良，用高品质元件制造之家用电器，在正常使用及保养下应能发挥其优越性能。在购买日期后二年内，若发生任何因制造工艺或元器件造成之损坏，飞利浦中国维修服务中心将为持证用户提供免费门市维修服务，视情况更换零件或整个产品。

无论在保期中或保期后，只要飞利浦正式行销该产品的任何国家皆可获得维修服务。

若飞利浦在当地无行销该项产品，飞利浦同样提供维修服务，但可能因未储备所需零件，维修时间可能较长，敬请谅解。请联系当地飞利浦经销商，或飞利浦服务部门。

若您需洽询相关资讯，或遇困难事项时，请联系当地飞利浦维修服务中心，或向飞利浦服务热线咨询。

中国顾客服务热线：4008 800 008
(用户需承担本地通话费)。

网址：<http://www.philips.com.cn>

网上会员注册与产品注册：

- 1) 登陆 <http://www.philips.com.cn/welcome>
- 2) 点击“创建新账户”，创建您的飞利浦账号
- 3) 点击“注册产品”，通过产品名称或产品型号查找产品，完成产品注册

服务须知

需要此产品的售后服务，
拨打服务热线：4008 800 008
在维修服务过程中有任何意见，
欢迎致函飞利浦优质生活
服务办事处解决疑难。

飞利浦（中国）投资有限公司
飞利浦优质生活客户服务部
中国上海市田林路888弄10号
飞利浦创新科技园1号楼
邮政编码：200233 传真：(021) 5445 2663
4222.005.0422.2

保修条例：

- * 在购买日期后二年内，凡经本公司特约维修站人员确认为正常使用情况下，因制造工艺或元器件造成之损坏，您都将获得免费维修服务。
- * 此免费服务不包括需时常更换的易耗零配件（吸尘器纸袋，布袋，空气清新机滤网，滤芯，活性炭，咖啡壶过滤网）及附件（如须刀网膜、刀头，咖啡杯，食品加工机杯/刀具等），辅助装置，运输费及维修人员上门服务费。
- * 用户请保留此联。
- * 维修时请携同此证及发票正本。
- * 此证若经涂改即作废。
- * 此证须连同发票正本使用方为有效。
- * 以下情况将不能获得免费服务

1. 使用不当引起的人为损坏，例如接入不当当电源、使用不当配件、不当之安装、不依说明书使用、错误使用或疏忽而造成损坏等。因运输及其他意外而造成之损坏。非经本公司认可之维修和改装。其他因不可抗力（如自然灾害、电压异常等）造成的损坏。
2. 一般家庭以外使用（如工业、商业用）而造成的损坏。
3. 正常使用引起的产品老化、磨损等，但不影响产品的正常使用。

- * 此证仅在中国境内有效。
- * 保修证作为在规定的期限及条件之内进行免费维修的保证，并不限制消费者的法定权利。

产品中有害物质的名称及含量				
有害物质				
部件名称	铅 (Pb)	汞 (Hg)	镉 (Cd)	六价铬 (Cr6+)
电源线	X	○	○	多溴联苯 (PBB)
马达	X	○	○	多溴二苯醚 (PBDE)
发热架组合	X	○	○	○
○：表示该有害物质在该部件所有均质材料中的含量均在GB/T 26572规定的限量要求以下。 X：表示该有害物质至少在该部件的某一均质材料中的含量超出GB/T 26572规定的限量要求。				

本表格依据SJ/T 11364的规定编制。

○：表示该有害物质在该部件所有均质材料中的含量均在GB/T 26572规定的限量要求以下。

X：表示该有害物质至少在该部件的某一均质材料中的含量超出GB/T 26572规定的限量要求。

*该表格中所显示的“有害物质”在产品正常使用情况下不会对人身和环境产生任何伤害。

*该表格中所显示的“有害物质”及其存在的部件向消费者和回收处理从业者提供相关物质的存在信息，有助于产品废弃时的妥善处理。