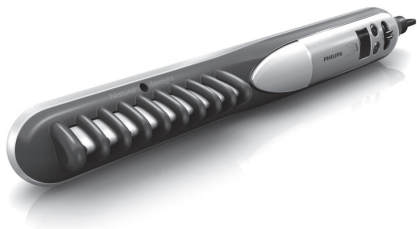


Register your product and get support at
www.philips.com/welcome

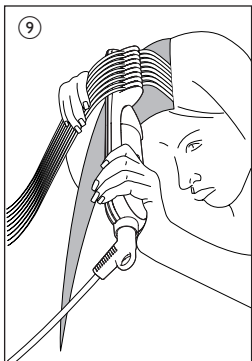
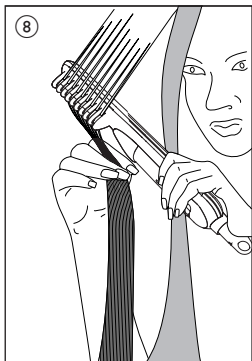
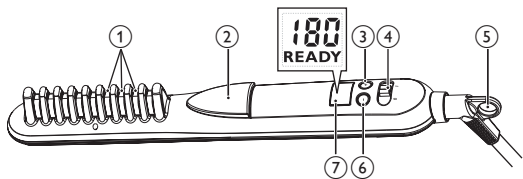
Straightener

HP8297



UK Посібник користувача

PHILIPS



Вітаємо вас із покупкою та ласкаво просимо до клубу Philips! Щоб уповні скористатися підтримкою, яку пропонує Philips, зареєструйте свій виріб на веб-сайті www.philips.com/welcome.

1 Важлива інформація

Перед тим як використовувати пристрій, уважно прочитайте цей посібник користувача і зберігайте його для майбутньої довідки.

- **ПОПЕРЕДЖЕННЯ.** Не використовуйте цей пристрій біля води.
- У разі використання пристрою у ванній кімнаті витягуйте шнур із розетки після використання, оскільки перебування пристрою біля води становить ризик, навіть якщо пристрій вимкнено.
- **ПОПЕРЕДЖЕННЯ:** Не використовуйте його біля ванн, душів, басейнів або інших посудин із водою.
- Перед тим як під'єднувати пристрій до електромережі, перевірте, чи збігається напруга, вказана на ньому, із напругою у мережі.
- Не використовуйте пристрій для інших цілей, не описаних у цьому посібнику.
- Використовуйте пристрій лише на сухому волоссі. Не використовуйте пристрій на штучному волоссі.
- Цей пристрій призначено виключно для випрямлення волосся. Не використовуйте його для розчісування волосся.
- Тримайте гарячі поверхні пристрою подалі від шкіри.
- Ніколи не залишайте під'єднаний пристрій без нагляду.
- Не вставляйте у пристрій жодних предметів.
- Не притуляйте металеві предмети до отворів подачі іонів.
- Після використання завжди від'єднуйте пристрій від мережі.
- Коли пристрій гарячий, поставте його на жаростійку поверхню. Ніколи не накривайте пристрій рушником чи одягом.



- Не використовуйте приладдя чи деталі інших виробників, за винятком тих, які рекомендує компанія Philips. Використання такого приладдя чи деталей призведе до втрати гарантії.
- Не накручуйте шнур живлення на пристрій.
- Якщо пристрій використовується для моделювання фарбованого волосся, на вирівнювальних пластинах можуть з'явитися плями.
- Якщо шнур живлення пошкоджено, для уникнення небезпеки його необхідно замінити, звернувшись до сервісного центру, уповноваженого Philips, або фахівців із належною кваліфікацією.
- Цей пристрій не призначено для користування особами (включаючи дітей) із послабленими фізичними відчуттями чи розумовими здібностями, або без належного досвіду та знань, крім випадків користування під наглядом чи за вказівками особи, яка відповідає за безпеку їх життя.
- Дорослі повинні стежити, щоб діти не бавилися пристроєм.
- Для додаткового захисту рекомендується використовувати пристрій залишкового струму (RCD) в електромережі ванної кімнати. Номінальний залишковий струм пристрою залишкового струму (RCD) не повинен перевищувати 30 мА. Рекомендації щодо використання цього виробу можна одержати в спеціаліста.

Електромагнітні поля (ЕМП)

Цей пристрій відповідає всім стандартам, які стосуються електромагнітних полів (ЕМП). Згідно з останніми науковими дослідженнями пристрій є безпечним у використанні за умов правильної експлуатації відповідно до інструкцій, поданих у цьому посібнику користувача.

Навколишнє середовище

Не викидайте пристрій разом із звичайними побутовими відходами, а здавайте його в офіційний пункт прийому для повторної переробки. Таким чином Ви допоможете захистити довкілля.



2 Розпрямлення волосся

Виберіть налаштування температури, яке підійде для Вашого типу волосся.

Під час першого використання щипців для розпрямлення волосся завжди вибирайте низьке налаштування.

Тип волосся	Температура
товсте чи грубе	середня – висока (170 °C і вище)
тонке чи середньої текстури	низька – середня (160 °C і нижче)
слабке, біляве, висвітлене чи пофарбоване волосся	низька (нижче 160 °C)

- 1 Вставте вилку у розетку.
- 2 Щоб увімкнути пристрій, посуňte перемикач “увімк./вимк.” (④) у положення **I**.
 - ↳ Засвічується дисплей (⑦) і відображається стандартне налаштування температури 180°C.
- 3 За допомогою кнопки + (③) або - (⑥) виберіть налаштування температури, яке підійде для Вашого типу волосся.
 - ↳ Коли пластини гребінця нагріються до вибраної температури, відобразиться сталий індикатор “**READY**”.
- 4 Функція генерації іонів активується, коли пристрій вмикається, завдяки чому волосся стає слухняним і набуває додаткового блиску.
 - ↳ Якщо функцію увімкнено, можна почути особливий запах і шиплячий звук. Це нормальне явище, яке виникає внаслідок генерації іонів.
- 5 Розчешіть волосся (**щіткою або гребінцем**) і візьміть пасмо шириною не більше 5 см для випрямлення.
- 6 Натисніть кнопку (②), щоб відкрити зубці гребінця (①).
- 7 Рівномірно розподіліть волосся між зубцями гребінця і відпустіть кнопку гребінця, щоб зафіксувати волосся між зубцями.

8 Одним рухом пересуньте гребінець для розпрямлення волосся по всій довжині волосся від коренів до кінчиків (макс. 10 секунд), не зупиняючись, щоб запобігти перегріванню.

Примітка. Під час випрямлення тримайте кінчики волосся іншою рукою для його рівномірного розподілу між зубцями гребінця для розпрямлення волосся. Це запобігає випаданню волосся із зубців і забезпечує його випрямлення.

9 Повторіть кроки 6-8 через 20 секунд, поки волосся не набуде бажаного вигляду.

10 Для розпрямлення решти волосся повторіть кроки 6-9.

Примітка. Пристрій має функцію автоматичного вимкнення. Він автоматично вимикається через 60 хвилин. Пристрій можна увімкнути, вимкнувши та знову увімкнувши перемикач "увімк./вимк." (④).

Випрямлення волосся зі зменшенням об'єму

1 Щоб зменшити об'єм волосся, прикладіть гребінець для розпрямлення волосся до пасма волосся і повільно проведіть ним від коренів до кінчиків так, як розчісуєте волосся звичайною щіткою.

Випрямлення волосся зі збільшенням об'єму

Об'єм на лінії волосся: (⑧)

1 Покладіть гребінець для розпрямлення волосся під волосся. Це дозволить випрямити волосся, піднімаючи корені та надаючи йому об'єму.

Об'єм біля коренів: (⑨)

1 Для надання волосю об'єму біля коренів покладіть гребінець для розпрямлення волосся під волосся якомога ближче до коренів. Слідкуйте, щоб гребінець повністю проходив крізь волосся.

2 Повертайте гребінець для розпрямлення волосся приблизно на 45°, повільно пересуваючи його до кінчиків. Такі оберткові рухи нададуть волосю біля коренів максимального об'єму.

Для створення завитків:

- 1 Розпрямте пасмо волосся і за допомогою гребінця для розпрямлення волосся закрутіть кінчики пасма на півкола досередини (або назовні).

Примітка. Під час випрямлення тримайте кінчики волосся іншою рукою.

- 2 Тримайте гребінець для розпрямлення волосся у тому самому положенні протягом 2-3 секунд, а потім відпустіть його.

Після використання:

- 1 Вимкніть пристрій і від'єднайте його від мережі.
- 2 Поставте пристрій на жаростійку поверхню і дайте йому охолонути.
- 3 Почистіть пристрій та пластини вологою ганчіркою.
- 4 Зберігайте пристрій у безпечному, сухому та незапиленому місці. Пристрій можна також зберігати у футлярі з комплекту або підвісивши його на гачок за петлю (5).

3 Гарантія та обслуговування

Якщо Вам необхідна інформація (наприклад, як замінити насадку) або у Вас виникла проблема, відвідайте веб-сторінку компанії Philips www.philips.com, або зверніться до Центру обслуговування клієнтів компанії Philips у Вашій країні (телефон можна знайти на гарантійному талоні). Якщо у Вашій країні немає Центру обслуговування клієнтів, зверніться до місцевого дилера Philips.

Служба підтримки споживачів

тел.: 0-800-500-697

(дзвінки зі стаціонарних телефонів на території України безкоштовні)

для більш детальної інформації завітайте на www.philips.ua

Компанія Philips встановлює строк служби на даний виріб – не менше 3 років



© Royal Philips Electronics N.V. 2010
All rights reserved.

Specifications are subject to change without notice.
Trademarks are the property of Koninklijke Philips
Electronics N.V. or their respective owners.

3140 035 22131



100% recycled paper
100% papier recyclé