

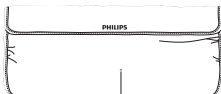
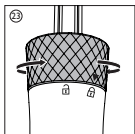
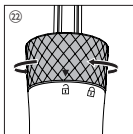
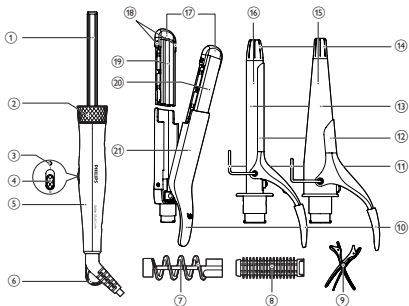
Register your product and get support at
www.philips.com/welcome

HP8699



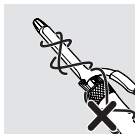
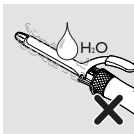
Brugervejledning

PHILIPS

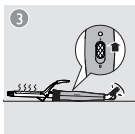
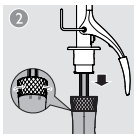


24

2



3



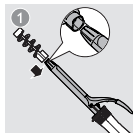
4



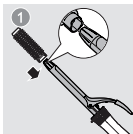
5



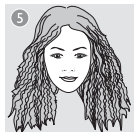
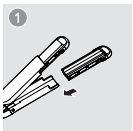
6



7



8





1



2



3



1



2



3



Tillykke med dit køb, og velkommen til Philips! Hvis du vil have fuldt udbytte af den support, som Philips tilbyder, kan du registrere dit produkt på www.philips.com/welcome.

1 Vigtigt

Læs denne brugervejledning grundigt, før du tager apparatet i brug, og opbevar den til senere brug.

- **ADVARSEL:** Anvend ikke dette apparat i nærheden af vand.
- Hvis du anvender apparatet i badeværelset, skal du trække stikket ud efter brug, da vand udgør en risiko, selvom apparatet er slukket.
- **ADVARSEL:** Brug ikke dette apparat i nærheden af badekar, brusekabiner, kummer eller andre kar, der indeholder vand.
- Tag altid stikket ud, efter du har brugt apparatet.
- Hvis netledningen beskadiges, må den kun udskiftes af Philips, et autoriseret Philips-serviceværksted eller en tilsvarende kvalificeret fagmand for at undgå enhver risiko.
- Dette apparat kan bruges af børn fra 8 år og opefter og personer med reducerede fysiske, sensoriske eller mentale evner eller manglende erfaring og viden, hvis de er blevet instrueret i sikker brug af apparatet og forstår de medfølgende risici. Lad ikke børn lege med apparatet. Rengøring og vedligeholdelse må ikke foretages af børn uden opsyn.
- Før du tilslutter apparatet, skal du sikre dig, at den spænding, der er angivet på apparatet, svarer til den lokale spænding.
- Brug ikke apparatet til andre formål end dem, der er beskrevet i vejledningen.
- Hold konstant opsyn med apparatet, når det er sluttet til stikkontakten.
- Brug aldrig tilbehør eller dele fra andre fabrikanter eller tilbehør/dele, som ikke specifikt er anbefalet af Philips. Hvis du anvender en sådan type tilbehør eller dele, annulleres garantien.



- Du må ikke sno ledningen rundt om apparatet.
- Læg aldrig apparatet væk, før det er helt afkølet.
- Vær meget opmærksom, når du bruger apparatet, da det kan være meget varmt. Hold kun i håndtaget, da de øvrige dele er varme, og undgå kontakt med huden.
- Placer altid apparatet med holderen på en varmebestandig, stabil og jævn overflade. De varme varmeplader/den varme cylinder må ikke berøre overfladen eller andre brændbare materialer.
- Netledningen må ikke komme i kontakt med apparatets varme dele.
- Når apparatet er tændt, skal det holdes væk fra brændbare genstande og materialer.
- Når apparatet er varmt, må der ikke lægges noget hen over det (f.eks. håndklæder eller tøj).
- Brug kun apparatet på tørt hår: Undlad at betjene apparatet med våde hænder.
- Hold varmepladerne/cylinderen ren og fri for støv og stylingprodukter som f.eks. mousse, spray og gel.
- Varmepladerne/cylinderen har en belægning. Denne belægning slides muligvis væk med tiden. Dette påvirker dog ikke apparatets ydeevne.
- Hvis apparatet bruges til farvet hår, kan det smitte af på varmepladerne/cylinderen. Kontakt altid forhandleren, før apparatet bruges på kunstigt hår.
- Reparation og eftersyn af apparatet skal altid foretages på et autoriseret Philips-serviceværksted. Reparation udført af ukvalificeret personale kan medføre ekstremt farlige situationer for brugeren.
- Stik aldrig metalgenstande ind i åbningerne, da dette kan give elektrisk stød.

Elektromagnetiske felter (EMF)

Apparatet overholder alle standarder i forhold til elektromagnetiske felter (EMF). Hvis apparatet håndteres korrekt i henhold til instruktionerne i denne brugervejledning, er det sikkert at bruge baseret på de forskningsresultater, der er adgang til på nuværende tidspunkt.

Miljø

Dit produkt er udviklet og fremstillet med materialer og komponenter af høj kvalitet, som kan genbruges.

Når et produkt er forsynet med dette symbol med en overkrydset affaldsspand på hjul, betyder det, at produktet er omfattet af EU-direktiv 2012/19/EC.



Undersøg reglerne for dit lokale indsamlingssystem for elektriske og elektroniske produkter.

Følg de lokale regler, og bortskaf ikke dine udtjente produkter sammen med almindeligt husholdningsaffald. Korrekt bortskaffelse af udtjente produkter er med til at forhindre negativ påvirkning af miljø og helbred.

2 Styling af dit hår

Bemærk: Du må ikke ændre tilbehør eller styler, når apparatet varmer op eller er varmt. Lad apparatet varme op i 3-5 minutter for at få perfekte stylingresultater. Når hårløkken rulles ud efter krølning, må du ikke trække i håret, da det glatter krøllerne ud.

Vælg en passende tilbehørsdel og en passende styler til den frisure, du ønsker:

Frisure	Tilbehør
Små krøller	Lille krøllejern (16)
Moderne bløde krøller	Konisk krøllejern (15)
Slangekrøller	Lille krøllejern (16) og spiralformet tilbehør (7)
Bølger	Lille krøllejern (16) og børstetilbehør (8)
Crepe-effekt	Crepe-/glattetilbehør (21) med buede overflader (19) vendt mod hinanden

Blank, glat stil og
buede spidser

Crepe-/glattetilbehør (21) med plane
overflader (20) vendt mod hinanden

Inden du sætter håret:

- 1 Kontroller, at pilen på ringen peger på ikonet Lås op på håndtaget (22).
- 2 Sæt en passende tilbehørsdel på metalrøret (1) på håndtaget (5), og drej ringen til højre/mod uret for at låse den (23).
 - Tilbehørsdelen aftages ved at dreje ringen til venstre/med uret for at låse den op (22) og trække den af.
- 3 Sæt stikket i stikkontakten.
- 4 Skub tænd/sluk-kontakten (4) til I for at tænde for apparatet.
 - ↳ Strømindikatoren (3) lyser og begynder at blinke.
 - ↳ Når apparatet er klar til brug, holder indikatoren op med at blinke.
- 5 Placer apparatet med støttefoden (11) på en varmebestandig overflade.
- 6 Red dit hår, og del det op i små lokker, som ikke er bredere end 2-4 cm.

Lav krøller eller slangekrøller (Fig. 4)

- 1 Vælg lille krøllejern (16) til styling af faste krøller og slangekrøller.
- 2 Tryk på håndtaget (10) for at åbne klemmen (12), og placer en hårlok mellem cylinderen og klemmen (13).
 - Hvis du bruger det spiralformede tilbehør (7) til at lave slangekrøller med, skal du sno hårlokken rundt om cylinderen langs spiralen. (Fig. 6)
- 3 Slip håndtaget, og lad cylinderen glide ned til hårspidsen.
- 4 Hold enden af den kolde spids (14) og håndtaget (5). Sno hårlokken rundt om cylinderen fra spids til rod.

5 Hold cylinderen i denne position i maks. 10 sekunder. Sno derefter hårløkken ud igen, indtil du kan åbne klemmen igen med håndtaget, eller indtil du kan fjerne spiralen fra dit hår.

6 For at sætte resten af håret skal du gentage trin 2 til 5.

Lav luftige, moderne krøller (Fig. 5)

1 Vælg konisk krøllejern (15) til styling af store krøller.

2 Tryk på håndtaget (10) for at åbne klemmen (12), og placer en hårløk mellem klemmen og den koniske cylinder (13).

3 Slip håndtaget, og lad cylinderen glide ned til hårspidsen.

4 Hold enden af den kolde spids (14) og håndtaget (5). Sno hårløkken rundt om cylinderen fra spids til rod.

5 Hold cylinderen i denne position i maks. 10 sekunder, og sno derefter hårløkken ud, indtil du kan fjerne den koniske cylinder fra håret.

6 For at sætte resten af håret skal du gentage trin 2 til 5.

Lav bølger (Fig. 7)

1 Vælg det lille krøllejern. Skub derefter børsten (8) på cylinderen.

2 Sno en hårløk rundt om børsten.

3 Hold cylinderen i denne position i maks. 10 sekunder. Sno derefter hårløkken ud for at fjerne børsten (8) fra håret.

4 For at sætte resten af håret skal du gentage trin 2-3.

Lav crepe (Fig. 8)

1 Vælg crepe-/glattetilbehør (21). Sørg for, at de buede overflader (19) vender mod hinanden.

- Crepe-/glattepladerne fjernes ved at tage fat i hver fremskudte side af pladen (18) og trække den af, indtil den køler ned.

2 Tryk på udløseren (10) for at åbne tilbehørsdelen, og placer en hårløk mellem crepe-pladerne.

3 Slip udløseren, og hold pladerne samlet i 5 til 10 sekunder.

4 Tryk på udløseren for at åbne pladerne, og anbring næste hårløk mellem pladerne. Sørg for, at der er et overlap.

5 Gentag denne proces, indtil du når hårspidserne.

6 For at sætte resten af håret skal du gentage trin 2 til 5.

Lav blank, glat stil og buede spidser (Fig. 9)

1 Sørg for, at de plane overflader (20) vender mod hinanden. Tryk på udløseren (10) for at åbne tilbehørsdelen, og placer en hårlok mellem glattepladerne.

2 Kør langsomt langs hele hårlokken i én bevægelse (maks. 5 sekunder) fra rod til spids uden at stoppe for at undgå overophedning.

- For at få den ønskede bøjning skal du dreje styleren i en halvcirkel indad (eller udad), når de sidste 3-5 cm af hårspidsen nås. Hold den i denne position i 2 til 3 sekunder, og slip derefter hårlokken.

3 For at sætte resten af håret skal du gentage trin 1 til 2.

Bemærk: Apparatet har en automatisk sikkerhedsafbryder. Efter 60 minutter slukker apparatet automatisk. Du kan genstarte apparatet ved at skubbe ON/OFF-knappen til | for at tænde for styleren igen.

Efter brug:

1 Sluk for apparatet, og tag stikket ud af stikkontakten.

2 Placer det på en overflade, der kan tåle varme, mens det køler ned.

3 Fjern hår og støv fra apparatet og tilbehørsdelene.

4 Rengør apparatet og tilbehøret med en fugtig klud.

5 Opbevar apparatet på et sikkert og tørt sted, der er frit for støv. Du kan også hænge det på i ophængningsstroppen (6) eller opbevare det i det medfølgende varmebestandige etui (24).

3 Garanti og service

Hvis du har behov for oplysninger, f.eks. om udskiftning af tilbehør, eller har et problem, kan du besøge Philips' websted på www.philips.com eller kontakte Philips Kundecenter i dit land (telefonnummeret findes i folderen "World-Wide Guarantee"). Hvis der ikke findes et kundecenter i dit land, bedes du kontakte din lokale Philips-forhandler.



Specifications are subject to change without notice
© 2013 Koninklijke Philips N.V.
All rights reserved.



3140 035 33111