

在以下网站注册并获得支持
www.philips.com.cn/welcome

BHH811

用户手册

PHILIPS

PHILIPS

产品：飞利浦多功能美发造型器
型号：BHH811
额定电压：220V~
额定频率：50Hz
额定输入功率：35 W
生产日期：请见产品本体
产地：中国广东中山

飞利浦（中国）投资有限公司
上海市静安区灵石路718号A1幢
全国顾客服务热线：4008 800 008

本产品根据国标GB4706.1-2005,
GB4706.15-2008, GB4343.1-2018
及GB17625.1-2012制造

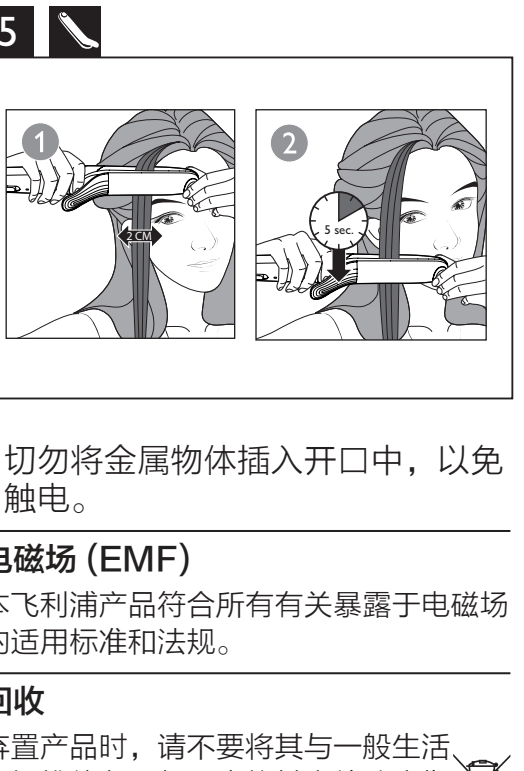
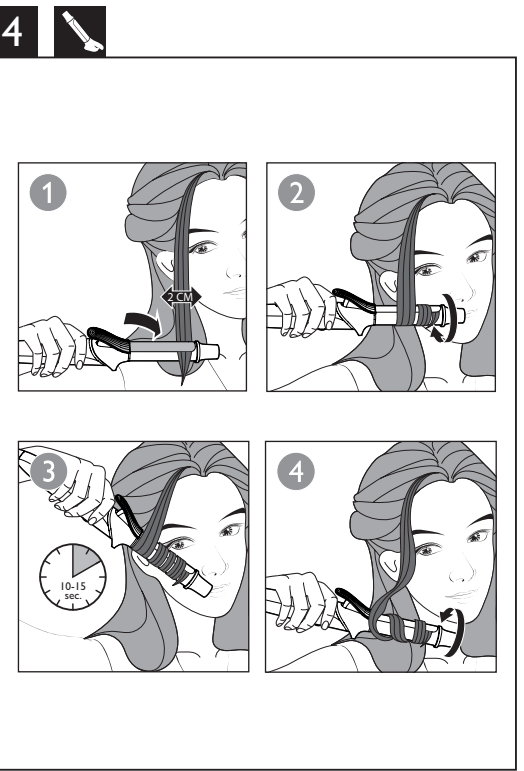
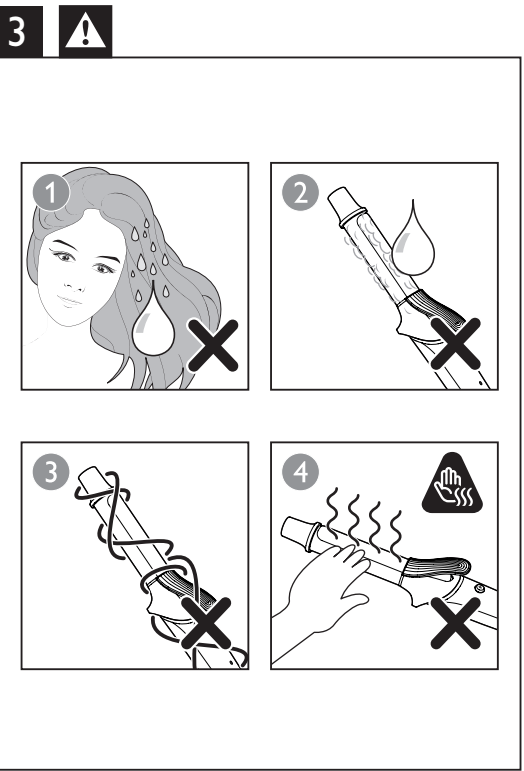
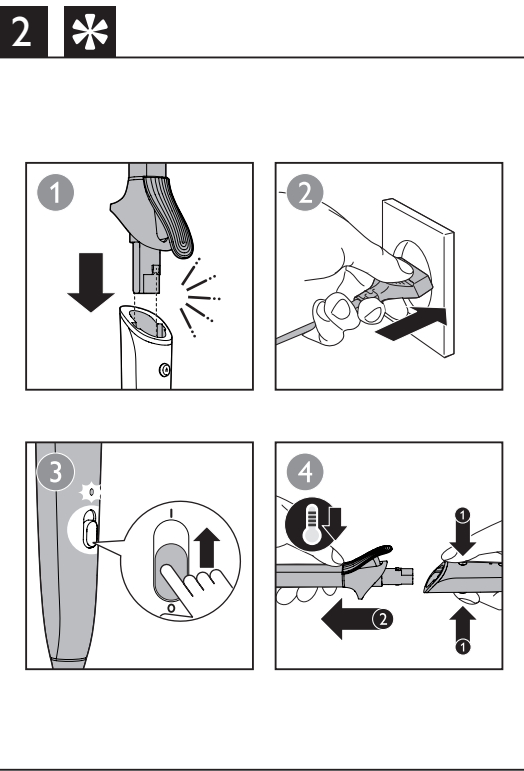
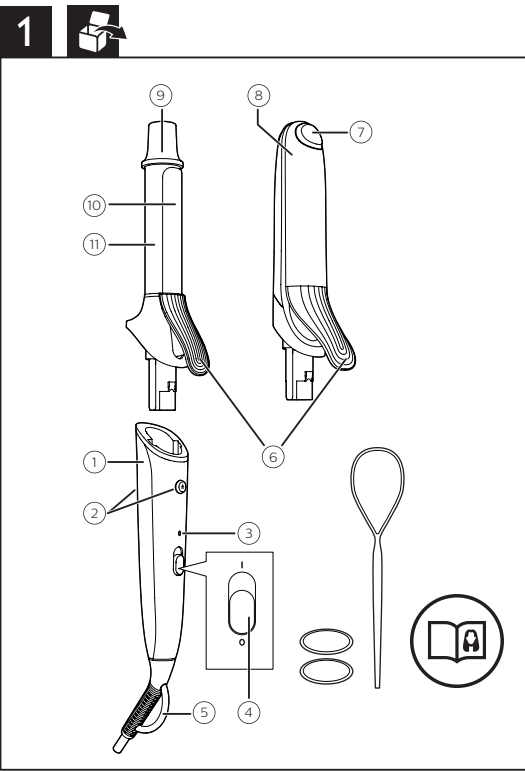
简体中文

感谢您的惠顾，欢迎光临飞利浦！为了您能充分享受飞利浦提供的支持，请在www.philips.com.cn/welcome 上注册您的产品。

1 重要事项

使用产品之前，请仔细阅读本用户手册，并妥善保管以供日后参考。

- 警告：请勿在靠近水的地方使用本产品。
- 本产品在浴室内使用时，使用后拔下插头，因为即使本产品开关断开后，接近水仍存在危险。
- 警告符号注释：禁止在洗澡或淋浴时使用。
- 警告：不要在盛水的浴缸、淋浴、洗脸盆或其他器皿附近使用本器具。



发型	附件	温度设置
紧致发卷/ 松散发卷	卷发附件 (9)	210°C
顺滑直发	直发附件 (8)	200°C

在塑造发型之前（图 2）

- 确保附件的控制杆 (6) 指向手柄 (1) 顶部的解锁按钮 (2)。
- 将合适的附件滑动到手柄 (1)。
 - 要取下附件，按住手柄两侧上的解锁按钮 (2)。仅在产品和附件均冷却后取下附件。
- 将插头连接至电源插座。
- 将电源开/关 (4) 滑至 I 以打开产品。
 - 60 秒后，产品可使用。
- 加热时，将产品放在耐热表面上。
- 梳理头发，将头发分成宽度不超过 2 厘米的数缕。

打造紧致发卷/松散发卷（图 4）

- 选择卷发附件 (9) 以打造自然、时尚的卷发。
- 按下控制杆 (6) 打开卷发夹 (10)，然后将一绺头发放在发夹和卷发棒 (11) 之间。
- 松开控制杆，将卷发棒滑向发梢。
- 按住不烫指尖端的末端 (9) 和手柄 (1)。然后持续地移动，将一绺头发从发梢开始缠绕在卷发棒上，直至靠近发根。
- 将卷发棒保持在该位置最多 15 秒。然后松开发绺，直到可通过控制杆再次打开卷发夹。
- 要为其余头发造型，请重复步骤 2 至 5。

打造顺滑直发造型（图 5）

- 选择直发附件 (8)。
- 按下控制杆 (6) 打开附件，然后将一绺头发放在直发夹板之间。

© 2019 Koninklijke Philips N.V.
保留所有权利

3140 035 43074

- 3 从发根至发梢，缓缓地顺着头发往下滑（最多 5 秒），中间不要停顿，以防过热和打结。
- 4 要为其余头发造型，请重复步骤 2–3。

使用后：

- 1 关闭产品并拔下电源插头。
- 2 将产品置于隔热表面上，直至其冷却。
- 3 清除产品和附件上的毛发和灰尘。
- 4 用湿布清洁本产品和附件。
- 5 将产品存放在安全、干燥、清洁的位置。您也可以使用挂环 (⑤) 将产品挂起存放。

提示和诀窍：

- 为获得良好效果，仅对完全干燥的头发使用本产品。
- 对于较长的头发长度，或者为了获得更卷曲的卷发，使用较小的头发量。
- 为获得更好的直发效果，在打造直发过程中同时轻按直发夹板 (⑦) 的端部。
- 在造型完成后，使用头发定型喷剂固定发型以获得持久造型效果。

4 保修与服务

如果您需要了解信息（如更换附件的相关信息）或有任何疑问，请访问飞利浦网站 www.philips.com.cn/support。您也可以与您所在地的飞利浦客户服务中心联系（可从保修卡中找到其电话号码）。如果您所在的国家/地区没有飞利浦客户服务中心，请向当地的飞利浦经销商求助。

5 故障排除

问题	原因	解决方法
产品完全无法工作。	产品所连接的电源插座可能已损坏。	检查设备已正确连接电源。 检查您家中电源插座的保险丝。
		请联系您所在国家/地区的飞利浦客户服务中心，或将产品送往最近的飞利浦服务中心进行维修/更换。
	产品的电源线可能已损坏。	如果电源线损坏，为避免危险，必须由制造厂或其维修部或类似的专职人员来更换。
	附件未正确安装。	检查附件是否安装到位。

保留备用
出版日期：2019–09–23



保修及服务：

此产品是一件设计精良，用高品质元件制造之家用电器，在正常使用及保养下应能发挥其优越性能。在购买日期后二年内，若发生任何因制造工艺或元器件造成之损坏，飞利浦中国维修服务中心将为持证用户提供免费门市维修服务，视情况更换零件或整个产品。无论在保期中或保期后，只要飞利浦正式行销该产品的任何国家皆可获得维修服务。若飞利浦在当地无行销该项产品，飞利浦同样提供维修服务，但可能因未储备所需零件，维修时间可能较长，敬请见谅。请联络当地飞利浦经销商，或飞利浦服务部门。若您需洽询相关资讯，或遇困难事项时，请联络当地飞利浦维修服务中心，或向飞利浦服务热线咨询。

中国顾客服务热线：
4008 800 008（用户需承担本地通话费）。
网址：<http://www.philips.com.cn>

网上会员注册与产品注册：

- 1 登陆 <http://www.philips.com.cn/welcome>
- 2 点击“创建新账户”，创建您的飞利浦账号
- 3 点击“注册产品”，通过产品名称或产品型号查找产品，完成产品注册

保修条例：

- 在购买日期后二年内，凡经本公司特约维修站人员确认为正常使用情况下，因制造工艺或元器件造成之损坏，您都将获得免费保修服务。
- 此免费服务不包括需时常更换的易耗零配件（吸尘机纸袋，布袋，空气清新机滤网，滤芯，活性炭，咖啡壶过滤网）及附件（如须刀网膜、刀头，咖啡杯，食品加工机杯/刀具等），辅助装置，运输费及维修人员上门服务费。
- 用户请保留此联。
- 此证若经涂改即作废。



- 此证须联同发票正本使用方为有效。
- 以下情况将不能获得免费服务。
 - 1 使用不当引起的人为损坏，例如接入不适当电源、使用不适当配件、不适当之安装、不依说明书使用、错误使用或疏忽而造成损坏等。因运输及其他意外而造成之损坏。非经本公司认可之维修和改装。其他因不可抗力（如自然灾害、电压异常等）造成的损坏。
 - 2 一般家庭以外使用（如工业、商业用）而造成的损坏。
 - 3 正常使用引起的产品老化、磨损等，但不影响产品的正常使用。
- 保修证作为在规定期限及条件之内进行免费维修的保证，并不限制消费者的法定权利。

- 飞利浦提供2年全球联保服务，在产品由飞利浦正式销售的所有国家中，都提供保修和保修期满的维修服务。要求保修时，您需提供发票正本，且请求保修的日期还在保修期限之内。

服务须知

需要此产品的售后服务，拨打服务热线：4008 800 008 在维修服务过程中有任何意见，欢迎致函飞利浦（中国）投资有限公司解决疑难。

飞利浦（中国）投资有限公司
上海市静安区灵石路718号A1幢

产品中有害物质的名称及含量						
部件名称	有害物质					
	铅 (Pb)	汞 (Hg)	镉 (Cd)	六价铬 (Cr6+)	多溴联苯 (PBB)	多溴二苯醚 (PBDE)
发热架组合	X	O	O	O	O	O
电源线	X	O	O	O	O	O
本表格依据SJ/T 11364的规定编制。						
O：表示该有害物质在该部件所有均质材料中的含量均在GB/T 26572规定的限量要求以下。						
X：表示该有害物质至少在该部件的某一均质材料中的含量超出GB/T 26572规定的限量要求。						

*该表格中所显示的“有害物质”在产品正常使用情况下不会对人身和环境产生任何伤害。
*该表格中所显示的“有害物质”及其存在的部件向消费者和回收处理从业者提供相关物质的存在信息，有助于产品废弃时的妥善处理。