

PHILIPS

BHS510
BHS515



Instrukcja obsługi

Gratulujemy zakupu i witamy wśród klientów firmy Philips! Aby w pełni skorzystać z obsługi świadczonej przez firmę Philips, należy zarejestrować zakupiony produkt na stronie www.philips.com/welcome.

1 Ważne

Przed pierwszym użyciem urządzenia zapoznaj się dokładnie z niniejszą instrukcją obsługi i zachowaj ją na przyszłość.

- **OSTRZEŻENIE:** Nie korzystaj z urządzenia w pobliżu wody.
- Jeśli korzystasz z urządzenia w łazience, po zakończeniu stosowania wyjmij wtyczkę z gniazdka elektrycznego. Obecność wody stanowi zagrożenie nawet wtedy, gdy urządzenie jest wyłączone.
- **OSTRZEŻENIE:** Nie korzystaj z urządzenia w pobliżu wanny, prysznica, umywalki ani innych naczyń napełnionych wodą.



- Zawsze po zakończeniu korzystania z urządzenia wyjmij wtyczkę z gniazdka elektrycznego.
- Ze względów bezpieczeństwa wymianę uszkodzonego przewodu sieciowego należy zlecić autoryzowanemu centrum serwisowemu firmy Philips lub odpowiednio wykwalifikowanej osobie.
- Urządzenie może być używane przez dzieci w wieku powyżej 8 lat oraz osoby z ograniczonymi zdolnościami fizycznymi, sensorycznymi lub umysłowymi, a także nieposiadające wiedzy lub doświadczenia w zakresie użytkowania tego typu urządzeń, pod warunkiem, że będą one nadzorowane lub zostaną poinstruowane na temat korzystania z tego urządzenia w bezpieczny sposób oraz zostaną poinformowane o potencjalnych zagrożeniach. Dzieci nie mogą bawić się urządzeniem. Dzieci chcące pomóc w czyszczeniu i obsłudze urządzenia zawsze powinny to robić pod nadzorem dorosłych.
- Jako dodatkowe zabezpieczenie zalecamy zainstalowanie w obwodzie elektrycznym zasilającym gniazdka elektryczne w łazience bezpiecznika różnicowo-prądowego (RCD). Wartość znamionowego prądu pomiarowego tego bezpiecznika nie może przekraczać 30 mA. Aby uzyskać więcej informacji, skontaktuj się z monterem.

- Przed podłączeniem urządzenia upewnij się, że napięcie podane na urządzeniu jest zgodne z napięciem w domowej instalacji elektrycznej.
- Używaj urządzenia zgodnie z jego przeznaczeniem, opisanym w tej instrukcji obsługi.
- Nie używaj urządzenia na sztucznych włosach.
- Nigdy nie pozostawiaj bez nadzoru urządzenia podłączonego do zasilania.
- Nie korzystaj z akcesoriów ani części innych producentów, ani takich, których nie zaleca w wyraźny sposób firma Philips. Wykorzystanie tego typu akcesoriów lub części spowoduje unieważnienie gwarancji.
- Nie nawijaj przewodu sieciowego wokół urządzenia.
- Przed schowaniem urządzenia odczekaj, aż ostygnie.
- Podczas korzystania z urządzenia zachowaj szczególną ostrożność — może być bardzo gorące. Chwytaj wyłącznie za uchwyt, ponieważ pozostałe części są gorące. Unikaj kontaktu ze skórą.
- Zawsze umieszczaj urządzenie na żaroodpornej, stabilnej, płaskiej powierzchni. Rozgrzane płytki grzejne nigdy nie powinny dotykać blatu stolika ani innych łatwopalnych materiałów.
- Nie dopuszczaj do zetknięcia się przewodu sieciowego z rozgrzаныmi częściami urządzenia.
- Włączone urządzenie trzymaj z dala od łatwopalnych substancji i przedmiotów.
- Gdy urządzenie jest gorące, nigdy go nie przykrywaj (np. ręcznikiem lub odzieżą).
- Używaj urządzenia na suchych włosach.
- Nie używaj urządzenia, gdy masz mokre dłonie.
- Na bieżąco czyść płytki grzejne z kurzu oraz środków do układania włosów (np. pianki, lakieru, żelu). Nigdy nie używaj lokówki w połączeniu z takimi środkami.
- Płytki grzejne są pokryte powłoką ochroną. Powłoka ta może zużywać się z upływem czasu. Nie wpływa to na prawidłowe funkcjonowanie urządzenia.
- Jeśli urządzenie jest używane do włosów farbowanych, płytki grzejne mogą się zabarwić.

- Konieczność przeglądu lub naprawy urządzenia zawsze zgłaszaj do autoryzowanego centrum serwisowego firmy Philips. Naprawy przez osoby niewykwalifikowane mogą prowadzić do poważnego zagrożenia dla użytkownika urządzenia.
- Aby uniknąć porażenia prądem, nie umieszczaj metalowych przedmiotów w otworze wylotowym jonizatora.
- Po zakończeniu korzystania nie ciągnij za przewód zasilający. Zawsze odłączaj urządzenie od gniazdka elektrycznego, trzymając za wtyczkę.
- Niebezpieczeństwo poparzenia. Trzymaj urządzenie z dala od małych dzieci, szczególnie podczas pracy i stygnięcia.

Pola elektromagnetyczne (EMF)

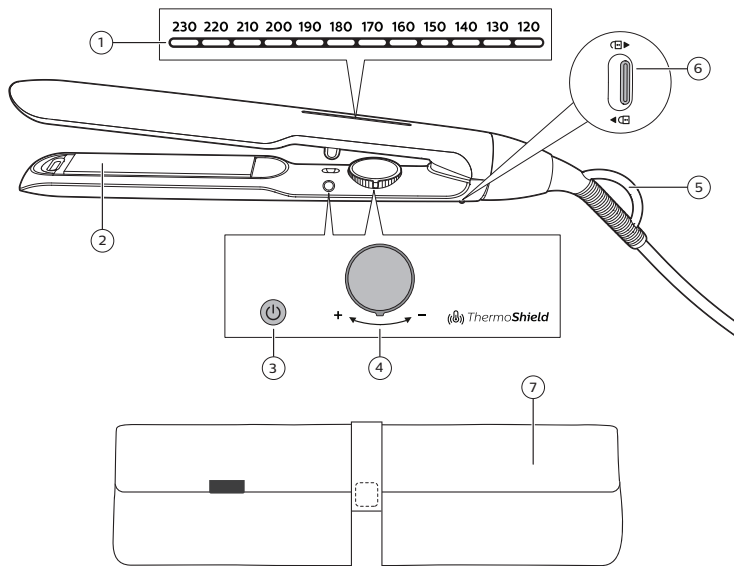
To urządzenie firmy Philips spełnia wszystkie normy i jest zgodne z wszystkimi przepisami dotyczącymi narażenia na działanie pól elektromagnetycznych.

Recykling

Symbol przekreślonego kontenera na odpady, oznacza, że produkt podlega selektywnej zbiórce zgodnie z Dyrektywą 2012/19/UE i informuje, że sprzęt po okresie użytkowania, nie może być wyrzucony z innymi odpadami gospodarstwa domowego. Użytkownik ma obowiązek oddać go do podmiotu prowadzącego zbieranie zużytego sprzętu elektrycznego i elektronicznego, tworzącego system zbierania takich odpadów - w tym do odpowiedniego sklepu, lokalnego punktu zbiórki lub jednostki gminnej. Zużyty sprzęt może mieć szkodliwy wpływ na środowisko i zdrowie ludzi z uwagi na potencjalną zawartość niebezpiecznych substancji, mieszanin oraz części składowych. Gospodarstwo domowe spełnia ważną rolę w przyczynianiu się do ponownego użycia i odzysku surowców wtórnych, w tym recyklingu zużytego sprzętu. Na tym etapie kształtuje się postawy, które wpływają na zachowanie wspólnego dobra jakim jest czyste środowisko naturalne.



2 Przegląd



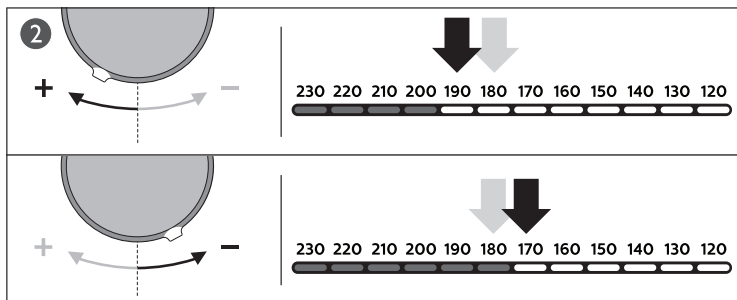
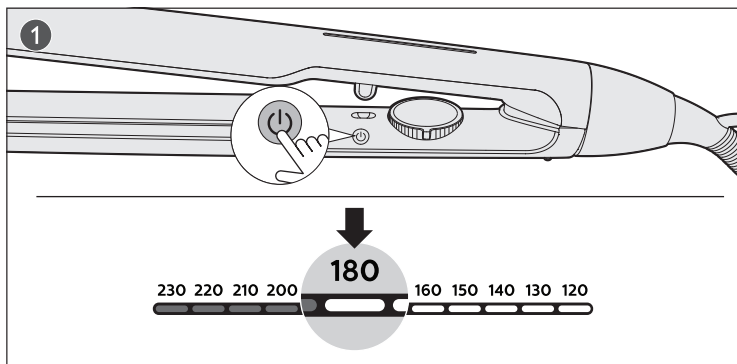
- ① Panel wyświetlacza
- ② Płytki grzejne
- ③ Wyłącznik zasilania
- ④ Pokrętło regulatora temperatury
- ⑤ Uchwyt do zawieszania
- ⑥ Zatrzask blokujący
- ⑦ Mata grzejna

3 Przed użyciem

- Z prostownicy można korzystać tylko wtedy, gdy włosy są suche.
- Wybierz żądane ustawienie w zależności od typu włosów. Zapoznaj się z poniższą tabelą. Jeśli używasz prostownicy po raz pierwszy, wybierz niskie ustawienie temperatury.

Rodzaj włosów	Zakres temperatur
Grube, szorstkie, kręcone, trudne do wyprostowania	210–230°C
Normalne, niezbyt gęste lub lekko pofalowane	180–200°C
Cienkie, jasne, blond, rozjaśniane lub farbowane	170°C lub mniej

4 Prostowanie włosów

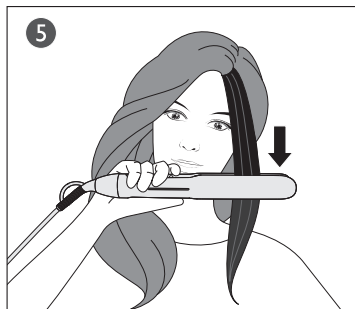
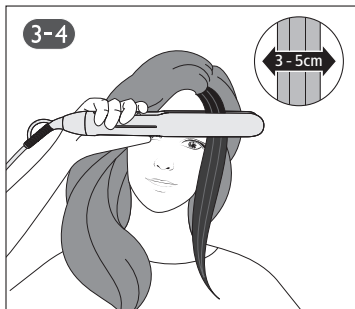


1 Naciśnij i przytrzymaj przycisk wł./wyl. ⏻ (③) aż panel wyświetlacza (①) zaświeci się.

↳ Zostanie wyświetlone ustawienie domyślne 180°C.

2 Obróć pokrętko regulatora temperatury (④), aby wybrać żądane ustawienie.

↳ Wskaźnik przestanie migać, kiedy płytki grzejne będą gotowe do użycia.



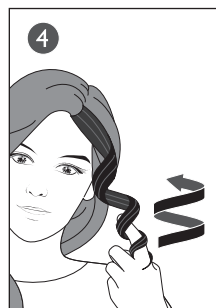
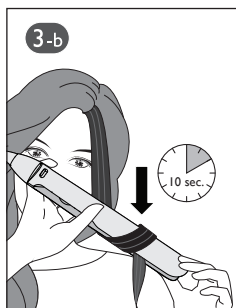
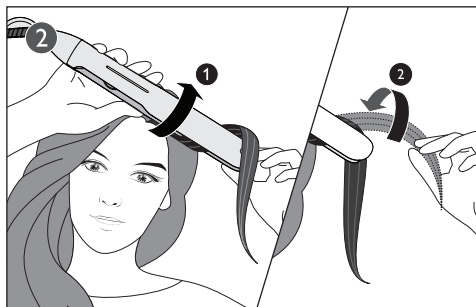
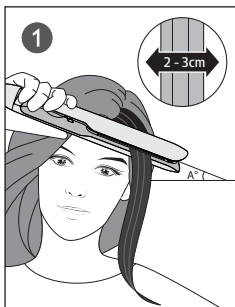
3 Uczesz włosy i chwyć pasmo o szerokości 3–5 cm, aby je wyprostować.

Uwaga! W przypadku grubszych włosów zalecane jest podzielenie ich na więcej pasm.

4 Umieść pasmo włosów między płytkami prostującymi (②) i mocno ściśnij uchwyty.

5 Przesuń prostownicę wzdłuż pasma włosów jednym powolnym, płynnym ruchem (przez maks. 5 sekund) bez zatrzymywania się w celu uniknięcia przegrzania.

5 Tworzenie fal



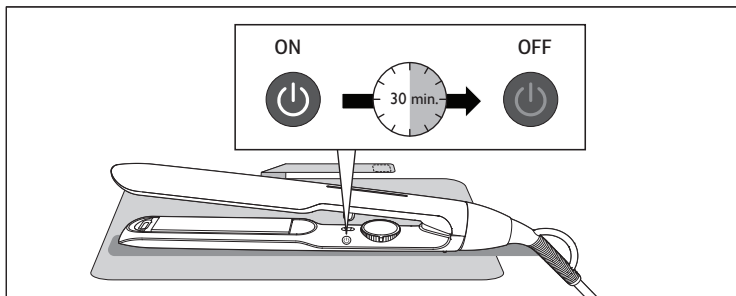
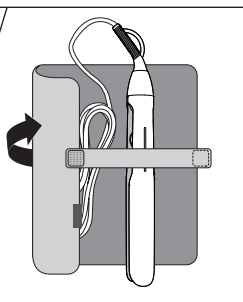
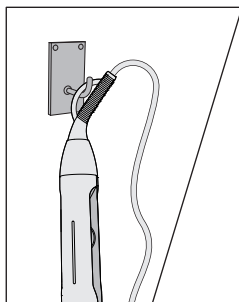
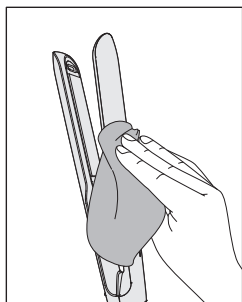
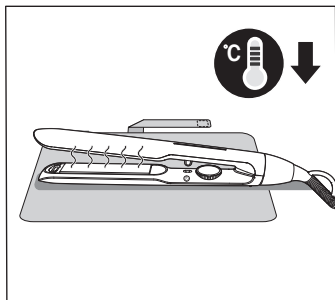
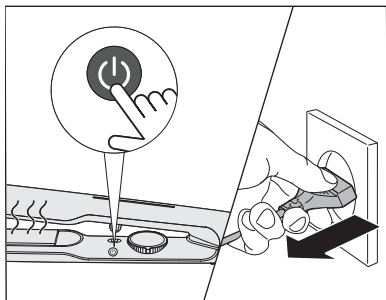
- 1 Zaczynj jak najbliżej nasady włosów. Przygotuj pasmo włosów o szerokości 2–3 cm. Umieść pasmo włosów między płytkami grzejnymi (2).
- 2 Aby uzyskać fale skierowane na zewnątrz, obróć prostownicę od zewnętrznej strony, tak aby koniec pasma włosów opadał na prostownicę.
- 3 Przeciągnij końcówki włosów nad prostownicą tak, aby były skierowane w dół. Przytrzymaj nienagrzewającą się końcówkę, aby zapewnić wsparcie.
- 4 Delikatnie i powoli przesuwaj prostownicę w dół aż do końcówek włosów.
- 5 Po zakończeniu prostowania pasma zakręć je lekko palcami.

6 Aby uzyskać fale skierowane do wewnątrz, obróć prostownicę do wewnątrz na etapie 2 i powtórz czynności opisane powyżej.

Wskazówki:

- Aby uzyskać lepsze rezultaty, prostuj cieńsze pasma włosów.
- Po obróceniu prostownicy odwróć ręką końcówki włosów, aby opadały na prostownicę.
- Przytrzymaj końcówkę prostownicy do włosów, aby uzyskać lepszą kontrolę podczas obracania i przesuwania prostownicy.
- Delikatnie rozluźnij chwyt, przesuując prostownicę.

6 Po użyciu



- 1 Wyłącz urządzenie i wyjmij jego wtyczkę z gniazdka elektrycznego.
- 2 Umieść je na odpornej na wysokie temperatury powierzchni i pozostaw do ostygnięcia.
- 3 Wyczyść urządzenie oraz płytki grzejne przy użyciu wilgotnej szmatki.
- 4 Przechowuj urządzenie w bezpiecznym i suchym miejscu, z dala od kurzu.
Możesz również powiesić urządzenie za uchwyt (⑤) lub przechowywać je w dostarczonej macie grzejnej (⑦).

Uwaga:

- **Nie wkładaj urządzenia do etui, jeśli jeszcze nie ostygło.**
- **Urządzenie jest wyposażone w funkcję automatycznego wyłączenia.**
Po 30 minutach urządzenie wyłącza się automatycznie.

7 Gwarancja i serwis

W razie jakichkolwiek pytań lub problemów, np. w przypadku konieczności wymiany nasadki, prosimy odwiedzić naszą stronę internetową www.philips.com/support lub skontaktować się z lokalnym Centrum Obsługi Klienta firmy Philips (numer telefonu znajduje się w ulotce gwarancyjnej). Jeśli w Twoim kraju nie ma Centrum Obsługi Klienta, zwróć się o pomoc do sprzedawcy produktów firmy Philips.



Dane techniczne mogą ulec zmianie bez powiadomienia.

© 2021 Koninklijke Philips N.V.

Wszelkie prawa zastrzeżone.

(12/11/2021)

