

PHILIPS

AVENT

SCF870



Manual do utilizador

Índice

Importante	3
Introdução	7
Descrição geral	8
Observações	9
Antes da primeira utilização	10
Utilizar o aparelho	10
Encher o depósito de água	11
Cozer vapor	11
Passar depois de cozinhar a vapor	14
Passar sem cozinhar a vapor	16
Ingredientes e tempos de cozedura	19
Limpeza e manutenção	20
Descalcificar o depósito da água	22
Reciclagem	23
Arrumação	23
Suporte	23
Especificações técnicas	23
Resolução de problemas	24

Importante

Leia cuidadosamente este manual do utilizador antes de utilizar o aparelho e guarde-o para consultas futuras.

Perigo

- Nunca mergulhe o motor em água ou noutro líquido, nem o enxagúe em água corrente.

Aviso

- Verifique se a voltagem indicada no aparelho corresponde à voltagem eléctrica local antes de o ligar.
- Não utilize o aparelho se a ficha, o fio de alimentação ou o próprio aparelho estiverem danificados.
- Se o fio estiver danificado, deve ser sempre substituído pela Philips, por um centro de assistência autorizado da Philips ou por pessoal devidamente qualificado para se evitarem situações de perigo.
- Este aparelho pode ser utilizado por pessoas com capacidades físicas, sensoriais ou mentais reduzidas, ou com falta de experiência e conhecimento, caso sejam supervisionadas ou lhes tenham sido dadas instruções relativas à utilização segura do aparelho e se compreenderem os perigos envolvidos.
- Este aparelho não pode ser utilizado por crianças. Mantenha o aparelho e o seu cabo fora do alcance de crianças.
- As crianças não podem brincar com o aparelho.
- Não toque nos rebordos das lâminas se a ficha do aparelho estiver ligada e durante a limpeza. Os rebordos são muito afiados.
- Se a lâmina ficar encravada, desligue o aparelho da tomada antes de retirar os ingredientes que bloquearam a lâmina.
- O aparelho aquece bastante durante a cozedura a vapor e pode causar queimaduras se lhe tocar. Segure no jarro apenas pela pega.
- Tenha cuidado com o vapor quente que sai do jarro durante a vaporização e quando retirar a tampa.

- Tenha cuidado com o vapor quente que sai da abertura de enchimento do depósito da água quando abrir a tampa.
- Quando o processo de vaporização terminar, continua a sair vapor quente da saída de vapor do motor e do orifício de vapor da tampa do jarro durante algum tempo. Tenha cuidado quando retirar o jarro do motor.
- Se o aparelho for utilizado de forma inapropriada, pode ser libertado vapor quente através da abertura para enchimento. Consulte o capítulo “Resolução de problemas” para evitar ou resolver este problema.
- Nunca deixe o aparelho a funcionar sem vigilância.
- Não desmonte o motor para manutenção ou limpeza. Leve-o a um centro de assistência Philips autorizado para reparação.

Cuidado

- Nunca utilize quaisquer acessórios ou peças de outros fabricantes ou que a Philips não tenha especificamente recomendado. Se utilizar tais acessórios ou peças, a garantia será considerada inválida.
- Não coloque o aparelho em cima ou perto de um fogão ou panela em funcionamento ou ainda quente.
- Antes de limpar o aparelho, desligue-o sempre da corrente e deixe arrefecer.
- Nunca utilize o jarro nem qualquer outra parte do aparelho num microondas, pois as peças de metal da pega do jarro e da lâmina não são adequadas para este fim.
- Nunca esterilize o jarro nem qualquer outra parte do aparelho num esterilizador ou num microondas, pois as peças de metal da pega do jarro e da lâmina não são adequadas para este fim.
- Este aparelho destina-se apenas a utilização doméstica. Se for utilizado incorrectamente ou para fins profissionais ou semi-profissionais, ou se for utilizado de uma forma que não esteja nas instruções de utilização no manual do utilizador, a garantia é considerada inválida e a Philips recusa qualquer responsabilidade pelos danos causados.

- Tenha cuidado ao verter líquidos quentes para o copo, pois os líquidos quentes e o vapor podem ser expelidos e causar queimaduras.
- Deixe o aparelho arrefecer durante 10 minutos antes de cozer a vapor outra porção de ingredientes.
- O aparelho não se destina a picar ingredientes duros, como cubos de gelo ou açúcar.
- Não permita que o aparelho passe durante mais de 30 segundos de cada vez. Se não tiver terminado após 30 segundos, desligue o aparelho e aguarde alguns segundos antes de continuar. Se o aparelho aquecer, permita que arrefeça durante alguns minutos.
- Coloque o aparelho numa superfície estável, horizontal e plana. Assegure-se de que há espaço livre suficiente à volta do aparelho para evitar danos, por exemplo, em armários ou outros objectos, pois o aparelho emite vapor quente durante a utilização.
- Não utilize o aparelho caso este tenha caído ou esteja de alguma forma danificado. Leve-o a um centro de assistência Philips autorizado para reparação.
- Nunca coloque água, outros líquidos ou alimentos liquidificados no jarro de vaporização para evitar danos no aparelho.
- Nunca utilize a função de vaporização sem água.
- Assegure-se de que não enche demasiado o depósito da água (máx. 200 ml). Não exceda o nível máximo indicado no copo medidor.
- Quando cozinhar ingredientes a vapor, assegure-se de que não enche demasiado o jarro. Assegure-se de que a extremidade superior da lâmina verde não está coberta com comida.
- Quando misturar líquidos, não exceda o nível máximo indicado no jarro (450 ml).



- Não insira quaisquer objectos na abertura de enchimento ou na saída de vapor.
- Nunca volte a encher o depósito da água durante o processo de vaporização, pois podem sair água e vapor quentes do aparelho.
- Assegure-se sempre de que a tampa arrefeceu após a vaporização, antes de a abrir se necessitar adicionar mais ingredientes para passar.
- Não ligue o aparelho a um dispositivo de comutação externo, tal como um temporizador e não o ligue a um circuito que seja regularmente ligado e desligado. Isto evita um perigo que poderia ser provocado pela reposição inadvertida do corte térmico.
- Verifique sempre a temperatura da comida de bebé nas costas da mão antes de alimentar o seu bebé.
- Verifique sempre a consistência da comida de bebé. Assegure-se de que não há pedaços de comida.
- Quando terminar o processo de vaporização (máx. 20 minutos), não volte a cozinhar a vapor ou a aquecer a comida de bebé.
- Utilize apenas a espátula fornecida para retirar os alimentos do jarro.
- A descalcificação regular evita danos no aparelho.
- Desligue o aparelho e desconecte-o da alimentação antes de mudar os acessórios ou alcançar peças que se movem durante a utilização.
- Tenha cuidado ao manusear as lâminas afiadas quando esvaziar o copo e durante a limpeza.
- Desligue sempre o dispositivo da alimentação quando deixado sem supervisão.
- A limpeza e a manutenção do utilizador não podem ser efectuadas por crianças.

Sistema de segurança

O aparelho está equipado com bloqueio de segurança. O aparelho só funciona se tiver montado correctamente todas as peças do motor. Se todas as peças tiverem sido montadas correctamente, o fecho de segurança incorporado desbloqueia-se.

O aparelho também está equipado com protecção contra sobreaquecimento. O sobreaquecimento pode ocorrer se o tempo entre dois processos de vaporização for demasiado curto, se a função para passar for utilizada durante muito tempo ou se houver muitos ingredientes no jarro. Se a protecção contra sobreaquecimento desligar o aparelho durante a sua utilização, regule o botão de controlo para 0 e deixe o aparelho arrefecer durante alguns minutos. Depois, pode voltar a utilizar o aparelho.

Campos electromagnéticos (CEM)

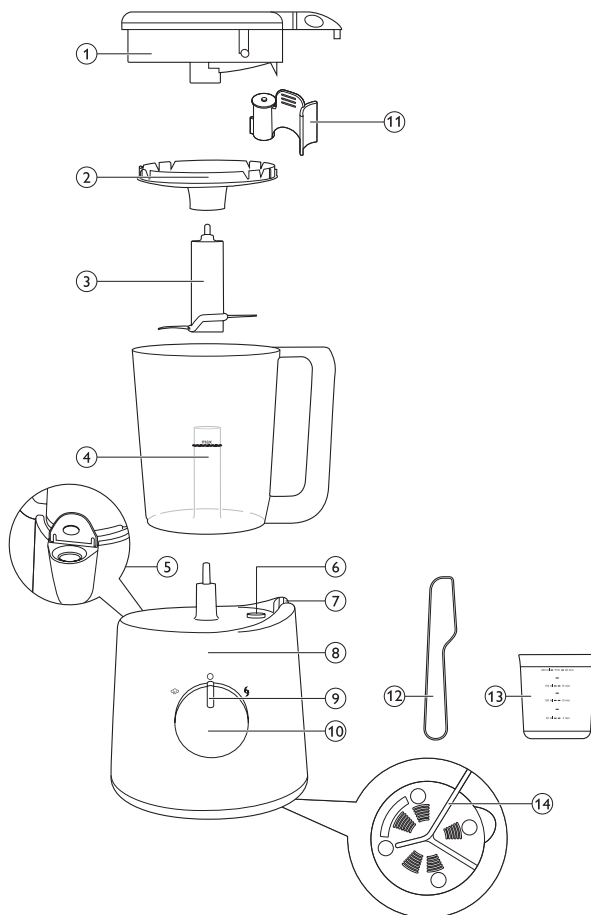
Este aparelho Philips cumpre todas as normas e regulamentos aplicáveis relativos à exposição a campos electromagnéticos.es da primeira utilização

Introdução

Parabéns pela sua compra e bem-vindo à Philips Avent! Para usufruir de todas as vantagens da assistência da Philips Avent, registe o seu produto em www.philips.com/welcome.

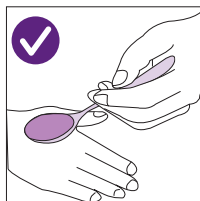
A combinação de cozer a vapor e liquidificar é particularmente adequada para preparar pequenas quantidades de comida para bebé. Apoia os pais na preparação de refeições frescas para os seus bebés, graças às funções de cozer a vapor e passar, combinadas num só aparelho.

Descrição geral



1	Tampa com orifício de vapor	8	Motor
2	Coador	9	Luz de vapor
3	Lâminas	10	Botão de controlo
4	Jarro com suporte para lâmina	11	Válvula
5	Abertura de enchimento do depósito da água	12	Espátula
6	Saída de vapor no motor	13	Copo medidor
7	Área de bloqueio para pega	14	Base do aparelho com cabo de alimentação

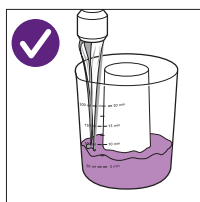
Observações



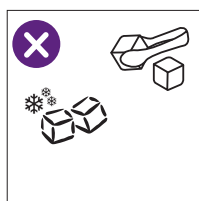
- Verifique a temperatura da comida de bebê nas costas da sua mão antes de alimentar o seu bebê.



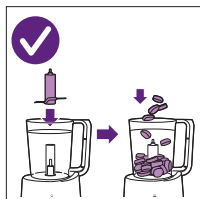
- Não exceda o nível máximo indicado no copo (450 ml).



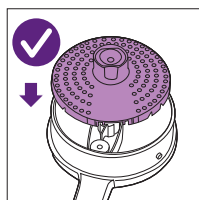
- Utilize 200 ml de água destilada para encher o depósito de água.



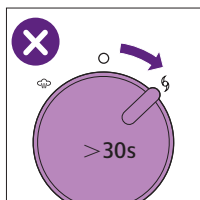
- Não pique ingredientes duros, como cubos de gelo e de açúcar.



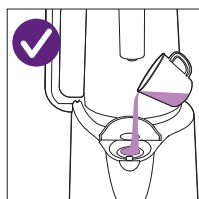
- Ao cozinhar a vapor ou ao liquidificar, coloque a lâmina no suporte da lâmina no copo antes de inserir os alimentos no copo.



- Coloque sempre o filtro na tampa do copo (ouve-se um clique).



- Não deixe o aparelho liquidificar durante mais de 30 segundos de cada vez.



- Descalcifique o aparelho a cada 4 semanas.

Antes da primeira utilização

- 1** Retire todos os materiais da embalagem do aparelho.
- 2** Limpe todas as peças, excepto o motor (consulte o capítulo “Limpeza e manutenção”).

Utilizar o aparelho

Assegure-se sempre de que a tampa arrefeceu após a cozedura a vapor antes de a remover, se necessitar de adicionar mais ingredientes para liquidificar. Não exceda o nível máximo indicado no jarro.

Esvazie o depósito da água antes de o encher novamente para começar um novo processo de vaporização.

Quando começar a cozer a vapor, assegure-se de que a extremidade superior da lâmina verde não está coberta por alimentos.

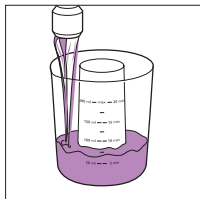
Este aparelho destina-se a cozer ingredientes sólidos frescos a vapor e a liquidificá-los para obter comida de bebé. Consulte o folheto de receitas para alguns exemplos. Normalmente, primeiro coze os ingredientes a vapor e, depois, liquidifica-os. No entanto, também pode utilizar o aparelho apenas para cozer a vapor ou liquidificar alimentos. Se utilizar o aparelho apenas para liquidificar alimentos, ignore as secções “Encher o depósito da água” e “Cozer a vapor” e siga as instruções na secção “Liquidificação”. Nunca coza a vapor comida já liquidificada. Nunca coza a vapor os mesmos ingredientes durante mais do que 20 minutos, nem mais do que uma vez.

Este aparelho NÃO se destina a:

- Descongelar comida
- Cozinhar alimentos congelados a vapor
- Cozinhar a vapor comida já passada
- Cozinhar a vapor os mesmos ingredientes durante mais de 20 minutos
- Cozinhar arroz e massas
- Passar ingredientes e depois cozinhá-los a vapor
- Aquecer líquidos, por exemplo sopa ou água
- Manter a comida quente durante várias horas
- Voltar a aquecer comida

Encher o depósito de água

- 1 Encha o copo medidor com água até ao nível indicado.



O copo medidor apresenta os mililitros e o tempo de vaporização correspondente em minutos. Consulte o folheto de receitas (em separado) para saber as quantidades recomendadas.

- 2 Deite a água na abertura de enchimento e feche a tampa.



Nota: Nunca ponha outra coisa que não seja água no depósito da água.

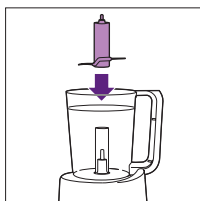
Cozer vapor

Certas frutas e legumes, quando gentilmente cozinhados a vapor, são perfeitos para os bebés que começam a comer alimentos sólidos. Cozinhar a vapor é a forma mais saudável de preparar alimentos, uma vez que estes retêm muitas vitaminas e outros nutrientes saudáveis.

Nota: Pode encontrar receitas e os tempos de confecção necessários para as mesmas no folheto (separado). Repare que as receitas estão relacionadas com a idade da criança.

Nota: Não cozinhe a vapor ingredientes congelados porque o aparelho não consegue aquecer comida congelada à temperatura necessária para cozinhar a vapor. Descongele sempre os ingredientes sólidos congelados antes de os cozinhar a vapor neste aparelho. Sacuda qualquer água em excesso dos ingredientes descongelados antes de os colocar no jarro.

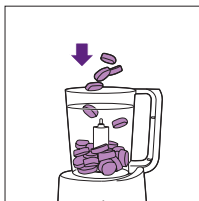
- 1 Posicione a lâmina no respectivo suporte dentro do jarro.



- 2** Corte os ingredientes sólidos em pedaços pequenos (cubos inferiores a 2-3 cm) antes de os colocar no jarro.

Nota: Não processe grandes quantidade de ingredientes sólidos ao mesmo tempo. Processe tais ingredientes em pequenos lotes.

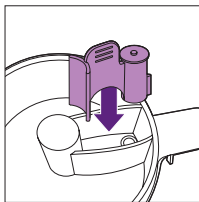
- 3** Coloque os ingredientes dentro do copo.



Nota: Não exceda a extremidade superior da lâmina verde.

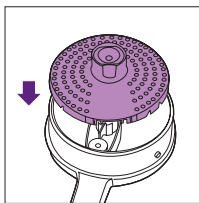
Nota: Nunca ponha água nem qualquer outro líquido no jarro para vaporização, de modo a evitar danos no aparelho.

- 4** Coloque a válvula na tampa.

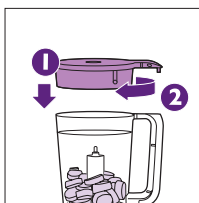


Nota: Assegure-se de que a válvula está devidamente presa.

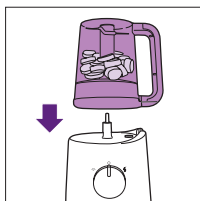
- 5** Coloque o crivo na tampa do jarro ("clique").



- 6** Coloque a tampa no jarro e gire-a para a direita para a fixar. As saliências pequenas na tampa têm de encaixar nas ranhuras do jarro. Assegure-se de que a saliência grande da tampa está colocada exactamente sobre a pega do jarro.



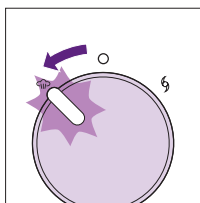
- 7** Coloque o jarro ao contrário no motor, ou seja, com a tampa voltada para baixo. Certifique-se de que a pega se encontra do lado direito e que esta está encaixada correctamente.



Nota: O aparelho não inicia a cozedura a vapor se o jarro e a pega não estiverem na posição correcta.

- 8** Rode o botão de controlo para a posição de vaporização.

↳ A luz de vapor acende a cor-de-laranja, indicando que o aparelho está a gerar vapor.

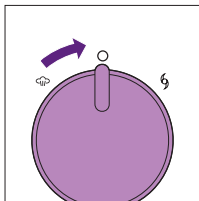


A água e o vapor quentes podem queimar os seus dedos. Não toque, nem permita que as crianças toquem em zonas quentes e vapor, pois podem causar queimaduras.



- ↳ O tempo de cozedura a vapor depende da quantidade de água que colocar no depósito da água. Consulte a tabela no capítulo “Ingredientes e tempos de cozedura” e o folheto de receitas.
- ↳ Quando o processo de vaporização terminar, o aparelho produz um sinal sonoro e a luz de vapor apaga-se.

- 9** Ponha o botão de controlo na posição de desligado. Espere 2 minutos até a saída de vapor não libertar mais vapor, para não se queimar com o vapor quente.

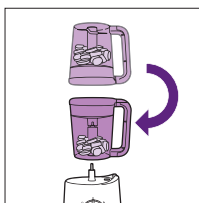


Nota: Se pretender cozinhar a vapor outro lote de ingredientes, deixe o aparelho arrefecer durante 10 minutos antes de começar a cozinhar a vapor novamente.

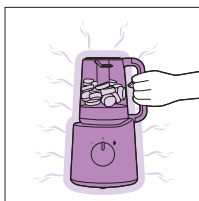
- 10** Se pretender continuar a passar alimentos cozinhados a vapor, siga as instruções na secção “Passar depois de cozinhar a vapor” em baixo.
- 11** Em condições normais, depois de cozinhar a vapor não fica água nenhuma no depósito da água. No entanto, em algumas situações (por exemplo, nos casos de acumulação de calcário dentro do depósito da água, interrupção do processo de cozedura a vapor ou utilização inadequada), pode ficar alguma água no depósito da água. Nesse caso, depois da utilização, esvazie o depósito da água por completo para evitar o desenvolvimento de bactérias. Para retirar o calcário do depósito da água, consulte o capítulo “Limpeza e manutenção”.

Passar depois de cozinhar a vapor

- 1** Segure na pega do jarro e levante-o do motor. Vire o jarro ao contrário, para que os alimentos caiam sobre a lâmina.



Toque apenas na pega do jarro. A tampa, base e superfície exterior do jarro estão quentes.

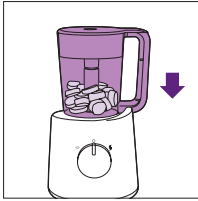


- 2** Se necessário, remova a tampa e adicione os restantes ingredientes para passar (por exemplo, água ou óleo).

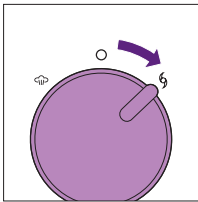
Assegure-se sempre de que a tampa do jarro e a tampa do depósito de água arrefeceram após cozer a vapor, antes de abrir as tampas para adicionar mais ingredientes ao jarro ou para retirar a água restante do depósito da água.

Depois de colocar líquidos no jarro, nunca o ponha na posição de vaporização.

- 3** Coloque o jarro voltado para cima no motor, ou seja, com a tampa para cima. Certifique-se de que a pega está no lado direito e posicionada entre as duas saliências da área de bloqueio.



- 4** Gire o botão de controlo para a posição para passar. Segure o botão nesta posição até a comida estar bem passada.



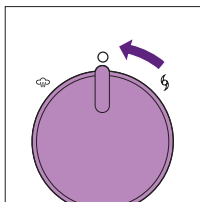
A função de liquidificação tem um temporizador de 30 segundos que funciona como uma proteção contra sobreaquecimento. Se após 30 segundos ainda não tiver terminado a liquidificação, o aparelho desliga-se e emite dois sinais sonoros como notificação. Depois de arrefecer durante 30 segundos, o aparelho emite um sinal sonoro e pode retomar a liquidificação.

Nota: Se os ingredientes ficarem colados à parede do jarro, desligue o aparelho e solte-os com a espátula ou adicione algum líquido.

Nota: Assegure-se de que os alimentos para bebé passados têm a consistência correcta (por exemplo, sem grumos) antes de servi-la.

Nota: Caso a comida de bebé ainda esteja demasiado sólida, adicione algum líquido (como água) até que fique macia e suave.

5 Quando terminar de passar, basta libertar o botão de controlo.



↳ Este regressa automaticamente à posição desligado.

6 Desligue o aparelho da corrente.

7 Retire a lâmina. Tenha cuidado ao retirar a lâmina, pois pode estar quente. Retire os alimentos liquidificados do copo. Se necessário, utilize a espátula fornecida com este aparelho.

Assegure-se de que os alimentos estão a uma temperatura adequada para o seu bebé.

8 Em condições normais, depois de cozinhar a vapor não fica água nenhuma no depósito da água. No entanto, em algumas situações (por exemplo, nos casos de acumulação de calcário dentro do depósito da água, interrupção do processo de cozedura a vapor ou utilização inadequada), pode ficar alguma água no depósito da água. Nesse caso, depois da utilização, esvazie o depósito da água por completo para evitar o desenvolvimento de bactérias. Para retirar o calcário do depósito da água, consulte o capítulo “Limpeza e manutenção”.

Passar sem cozinhar a vapor

O aparelho destina-se a:

- fazer puré de alimentos vaporizados e cozinhados para comida de bebé
- misturar líquidos e frutas para bebidas de bebé

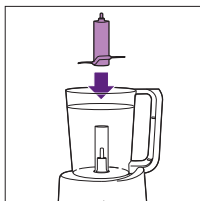
O aparelho não se destina a picar ingredientes duros, como cubos de gelo ou açúcar.

Depois de colocar líquidos no jarro, nunca o ponha na posição de vaporização.

Nota: Quando misturar líquidos, assegure-se de que não enche o jarro além do nível máximo indicado no mesmo.

Nota: Nunca cozinhe alimentos a vapor depois de os ter passado.

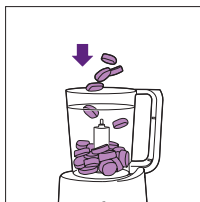
1 Posicione a lâmina no respectivo suporte dentro do jarro.



2 Corte os ingredientes sólidos em pedaços pequenos (cubos inferiores a 2-3 cm) antes de os colocar no jarro.

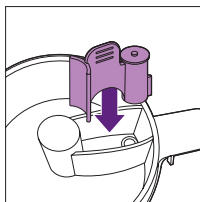
Sugestão: Não processe grandes quantidade de ingredientes sólidos ao mesmo tempo. Processe tais ingredientes em pequenos lotes.

3 Coloque os ingredientes dentro do copo.



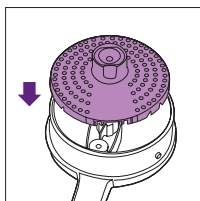
Nota: Não exceda a extremidade superior da lâmina verde.

4 Coloque a válvula na tampa.

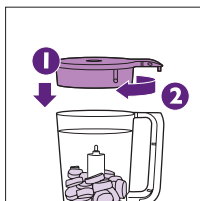


Nota: Assegure-se de que a válvula está devidamente presa.

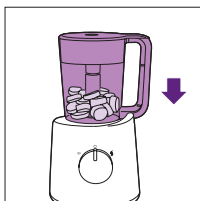
5 Coloque o crivo na tampa do jarro ("clique").



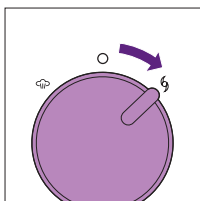
6 Coloque a tampa no jarro e gire-a para a direita para a fixar. As saliências pequenas na tampa têm de encaixar nas ranhuras do jarro. Assegure-se de que a saliência grande da tampa está colocada exactamente sobre a pega do jarro.



- 7** Coloque o jarro voltado para cima no motor, ou seja, com a tampa para cima. Certifique-se de que a pega está no lado direito e posicionada entre as duas saliências da área de bloqueio.



- 8** Rode o botão de controlo para a posição para liquidificar. Mantenha o botão nesta posição até os alimentos estarem devidamente misturados.



A função de liquidificação tem um temporizador de 30 segundos que funciona como uma proteção contra sobreaquecimento. Se após 30 segundos ainda não tiver terminado a liquidificação, o aparelho desliga-se e emite dois sinais sonoros como notificação. Depois de arrefecer durante 30 segundos, o aparelho emite um sinal sonoro e pode retomar a liquidificação.

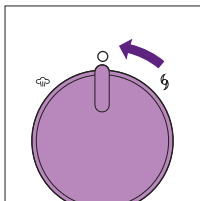
Nota: Se os ingredientes ficarem colados à parede do jarro, desligue o aparelho e solte-os com a espátula ou acrescente algum líquido. Não exceda o nível máximo indicado no jarro.

Nota: Assegure-se de que os alimentos para bebé passados têm a consistência correcta (por exemplo, sem grumos) antes de servi-la.

Nota: Se a comida de bebé ainda estiver demasiado sólida, acrescente algum líquido (por exemplo, água) até ficar macia e suave. Não exceda o nível máximo indicado no jarro.

Nota: Nunca cozinhe alimentos a vapor depois de os ter passado.

- 9** Quando terminar de passar, basta libertar o botão de controlo.



↳ Este regressa automaticamente à posição desligado.

- 10** Desligue o aparelho da corrente.

11 Retire a lâmina. Tenha cuidado ao retirar a lâmina, pois pode estar quente. Retire os alimentos liquidificados do copo. Se necessário, utilize a espátula fornecida com este aparelho.

Assegure-se de que os alimentos estão a uma temperatura adequada para o seu bebé.

Ingredientes e tempos de cozedura

Tipo de alimento	Ingrediente	Tempo de cozedura aproximado*
Fruta	Maçã	5 min.
	Laranjas	10 min.
	Pêssego	10 min.
	Pêra	5 min.
	Ananás	15 min.
	Ameixa	10 min.
Vegetais	Espargos	10 min.
	Brócolos	20 min.
	Cenoura	15 min.
	Couve-flor	15 min.
	Aipo	15 min.
	Courgette	15 min.
	Funcho	15 min.
	Feijão-verde	20 min.
	Alho francês	15 min.
	Cebola	15 min.
	Ervilhas	20 min.
	Pimenta	15 min.
	Batata	20 min.
	Abóbora	15 min.
	Espinafres	15 min.
	Nabo	15 min.
Batata doce	15 min.	
Tomate	15 min.	

Tipo de alimento	Ingrediente	Tempo de cozedura aproximado*
Carne	Frango, carne de vaca, de cordeiro, de porco, etc.	20 min.
Peixe	Salmão, solha, bacalhau, truta, etc.	15 min.

* Todos os alimentos devem ser cortados em cubos pequenos, inferiores a 2-3 cm.

Nota: O copo medidor apresenta os mililitros e o tempo de vaporização correspondente em minutos (50 ml = 5 min., 100 ml = 10 min., 150 ml = 15 min., 200 ml = 20 min.).

Limpeza e manutenção

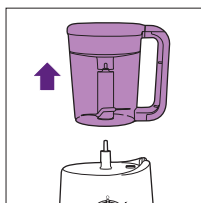
Limpe o aparelho após cada utilização.

Nunca mergulhe o motor em água.

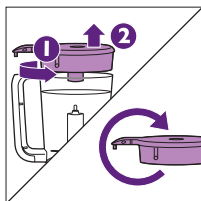
Nunca utilize lixívia ou soluções/pastilhas esterilizantes químicas no aparelho.

Nunca utilize esfregões, agentes de limpeza abrasivos ou líquidos agressivos, tais como petróleo, acetona ou álcool, para limpar o aparelho.

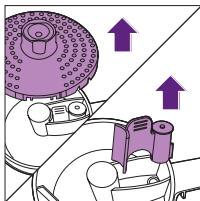
1 Desligue o aparelho e remova o jarro do motor.



2 Retire a tampa do jarro e vire-a ao contrário.

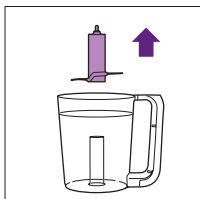


- 3** Retire o coador e a válvula da tampa.

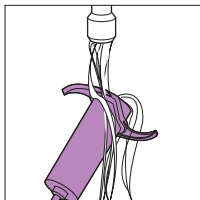


- 4** Lave a válvula em água quente com um pouco de detergente da louça e enxágue em água corrente.

- 5** Retire a lâmina do jarro.



- 6** Limpe cuidadosamente a lâmina debaixo da torneira, logo após a utilização. Certifique-se de que também passa por água o interior do tubo da lâmina.



Manuseie a lâmina com muito cuidado. Os rebordos são muito afiados.

Nota: Se desejar limpar a lâmina mais a fundo, pode colocá-la na máquina depois de a passar por água.

- 7** As outras peças que entram em contacto com os alimentos devem ser sempre lavadas com água quente e um pouco de detergente líquido logo após cada utilização.

Nota: Todas as peças, excepto o motor, podem ser lavadas na máquina de lavar a loiça.

- 8** Se necessário, limpe o motor com um pano húmido.

- 9** Verifique se há alguma partícula de comida no depósito da água. Pode fazê-lo examinando a abertura de enchimento para ver se há alguma partícula de comida ou verificando se a água tem uma cor estranha e se o depósito da água tem um cheiro desagradável ou a queimado. Nesse caso, limpe o depósito da água (consulte a secção "Limpar o depósito da água", neste capítulo).

- 10** Deixe a tampa da abertura de enchimento aberta para evitar o desenvolvimento de bactérias.

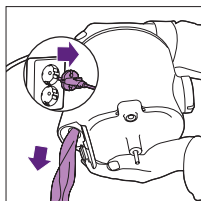
Descalcificar o depósito da água

Se as partículas de comida se introduzirem no depósito da água, podem ficar coladas à resistência deste durante os processos seguintes de cozedura a vapor. Estas partículas não podem ser removidas somente enxaguando o depósito da água.

Para além disso, tem de descalcificar o aparelho a cada quatro semanas para garantir que continua a ser 100% eficaz. A utilização de água pré-fervida ou filtrada ajuda a reduzir a formação de calcário no aparelho.

Para eliminar partículas de comida no interior do depósito da água e descalcificar o aparelho, siga as instruções para descalcificação indicadas abaixo.

- 1** Certifique-se de que o aparelho está desligado.
- 2** Adicione 50 ml de vinagre branco (8% de ácido acético) a 150 ml de água.
Nota: Também pode usar anticalcários à base de ácido cítrico. Não utilize outros tipos de anticalcários.
- 3** Encha o depósito da água com a solução de vinagre (ou ácido cítrico) e água.
- 4** Feche a tampa da abertura de enchimento.
- 5** Coloque o jarro vazio (sem qualquer comida dentro), completamente montado com a lâmina e a tampa, sobre o motor na posição de vaporização (ou seja, com a tampa virada para baixo).
- 6** Rode o botão de controlo para a posição de vaporização.
↳ A luz de vapor acende a cor-de-laranja, indicando que o aparelho está a gerar vapor.
- 7** Desligue o aparelho após 5-6 minutos de vaporização e retire a ficha da tomada.
- 8** Despeje a solução de vinagre branco (8% de ácido acético) e água do depósito da água.



- 9** Enxagúe bem o depósito da água e o jarro com água limpa várias vezes.
- 10** Antes de voltar a utilizar o aparelho com alimentos, encha o depósito com 200 ml de água e efectue um processo de vaporização de 20 minutos com o jarro vazio.
- 11** Deixe a tampa da abertura de enchimento aberta para evitar o desenvolvimento de bactérias.

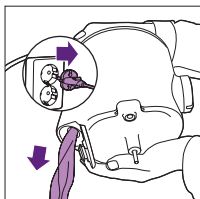
Reciclagem

- Este símbolo significa que os produtos elétricos não devem ser eliminados juntamente com os resíduos domésticos comuns.
- Cumpra as regras locais de recolha seletiva de produtos elétricos.



Arrumação

- 1** Esvazie o depósito de água antes de guardar o aparelho.



- 2** Certifique-se de que todas as peças estão limpas e secas antes de arrumar o aparelho (consulte o capítulo “Limpeza e manutenção”).
- 3** Arrume o aparelho com a lâmina dentro do jarro, a fim de evitar danos.
- 4** Não coloque a tampa no jarro e deixe a tampa da abertura de enchimento aberta para evitar o desenvolvimento de bactérias.

Suporte

Para obter assistência para qualquer produto, incluindo perguntas frequentes, visite www.philips.com/support.

Especificações técnicas

- Tensão/potência: verifique a placa na base do aparelho.
- Capacidade máxima do depósito de água: 200 ml.
- Capacidade máxima do jarro, líquidos: 450 ml.
- Proteção: sistema de aquecimento controlado por temperatura e bloqueio de segurança.

Resolução de problemas

Este capítulo resume os problemas mais comuns que podem surgir no aparelho. Se não conseguir resolver o problema com as informações fornecidas a seguir, visite www.philips.com/support para consultar uma lista de perguntas frequentes ou contacte o Centro de Apoio ao Cliente no seu país.

Problema	Possível causa	Solução
O aparelho não funciona.	O aparelho está equipado com um bloqueio de segurança. Se as peças não tiverem sido devidamente montadas no motor, o aparelho não funciona.	Monte todas as peças correctamente. Consulte o capítulo "Utilizar o aparelho".
A luz de vapor não acende.	O aparelho não está ligado à corrente.	Ligue a ficha à tomada eléctrica.
	O jarro não está devidamente colocado no motor.	Coloque o jarro correctamente no motor.
	Está a tentar iniciar um segundo processo de vaporização logo após o primeiro ter terminado.	Desligue o aparelho e deixe-o arrefecer durante alguns minutos, antes de iniciar um segundo processo de cozedura a vapor.
Os ingredientes não aquecem devidamente.	Os pedaços de comida no jarro são demasiado grandes, tem demasiados alimentos ou não cozinhou os alimentos o tempo suficiente.	Corte os ingredientes em pedaços mais pequenos (2-3 cm), diminua a quantidade de comida no jarro ou seleccione um tempo de cozedura a vapor mais longo (máx. 20 minutos). Verifique o folheto de receitas e/ou a tabela no capítulo "Ingredientes e tempos de cozedura" para se assegurar de que selecciona o tempo de cozedura adequado para os ingredientes que pretende cozinhar a vapor ou para a receita que pretende preparar.
O aparelho não gera vapor.	Não colocou água no aparelho.	Desligue o aparelho e coloque a quantidade de água adequada.

Problema	Possível causa	Solução
	Não colocou o jarro no motor na posição correcta.	Coloque o jarro no aparelho na posição correcta (consulte a secção “Cozinhar a vapor” no capítulo “Utilizar o aparelho”).
A vaporização demora demasiado tempo ou a função simplesmente não funciona.	O depósito de água tem demasiado calcário.	Descalcifique o depósito da água. Consulte a secção “Descalcificação” no capítulo “Limpeza e manutenção”.
É libertado vapor a partir abertura de enchimento.	A tampa da abertura de enchimento não está correctamente fechada.	Feche a tampa da abertura de enchimento correctamente (ouve-se um estalido).
	A saída de vapor no motor está bloqueada por comida ou calcário.	Limpe a saída de vapor com um objecto pontiagudo sem danificar o vedante e, de futuro, siga as instruções de descalcificação. Consulte a secção “Descalcificação” no capítulo “Limpeza e manutenção”.
	O orifício de vapor na tampa está bloqueado.	Retire a válvula e limpe o orifício de vapor na tampa de forma adequada.
A luz de vapor acende-se novamente depois do processo de vaporização ter terminado. Depois de algum tempo o aparelho volta a produzir um sinal sonoro.	Deixou acidentalmente o jarro na base durante mais de 10 minutos sem desligar o aparelho.	Desligue o aparelho no período de 10 minutos depois do processo de vaporização terminar e, em seguida, liquidifique os alimentos ou remova-os do jarro.
A lâmina ou o motor estão bloqueados.	Colocou demasiados alimentos no jarro.	Desligue o aparelho e processe uma quantidade menor. Não encha o jarro acima da extremidade superior da lâmina verde.
O motor liberta um cheiro desagradável nas primeiras utilizações.	É normal.	Se o aparelho continuar a libertar este cheiro após algumas utilizações, verifique se a quantidade e o tempo de preparação estão correctos. Consulte o capítulo “Ingredientes e tempos de cozedura”.

Problema	Possível causa	Solução
O aparelho continua a libertar este cheiro após algumas utilizações.	Colocou demasiados alimentos no jarro ou passou os alimentos durante demasiado tempo.	Prepare quantidades menores e não permita que o aparelho passe durante mais de 30 segundos de cada vez.
O aparelho faz muito barulho, liberta um cheiro desagradável, fica quente por fora, liberta fumo, etc.	Colocou demasiados alimentos no jarro.	Desligue o aparelho e prepare uma quantidade mais pequena.
	Deixou o aparelho a funcionar durante demasiado tempo sem interrupção.	Não deixe que o aparelho passe durante mais de 30 segundos de cada vez.
A tampa do jarro pinga.	Não colocou a tampa no jarro de forma correcta.	Coloque a tampa de forma correcta no jarro. Consulte o capítulo "Utilizar o aparelho".
	Colocou demasiados alimentos no jarro.	Desligue o aparelho e prepare uma quantidade mais pequena.
Há manchas brancas na abertura de enchimento e/ou no jarro, crivo e tampa.	Formou-se calcário nessas peças.	É normal. Remova o calcário periodicamente. Consulte a secção "Descalcificação" no capítulo "Limpeza e manutenção".

Problema	Possível causa	Solução
O aparelho faz muito barulho quando está a passar.	O crivo não está fixo à tampa do jarro.	Assegure-se de que o crivo está fixo à tampa do jarro.
A água no depósito da água tem uma cor estranha quando o esvazia ou quando entra no jarro durante a vaporização, ou a água no depósito da água tem um cheiro desagradável.	Entraram partículas de comida no depósito da água durante a utilização.	Limpe o depósito da água de acordo com as instruções da secção "Limpar o depósito da água" no capítulo "Limpeza e manutenção". Utilize o aparelho estritamente de acordo com as instruções. Assegure-se de que não enche o depósito da água com demasiada água (máx. 200 ml) e de que não enche o jarro com demasiada comida (não encha o jarro acima da extremidade superior da lâmina verde). Não cozinhe os mesmos ingredientes a vapor durante mais de 20 minutos e não ponha água para vaporização directamente no jarro. Assegure-se ainda de que a válvula está fixa à tampa.
Sai um cheiro de comida grelhada ou queimada do depósito da água	Entraram partículas de comida no depósito da água durante a utilização e solidificaram sobre a resistência.	Limpe o depósito da água de acordo com as instruções da secção "Limpar o depósito da água" no capítulo "Limpeza e manutenção". Utilize o aparelho estritamente de acordo com as instruções. Assegure-se de que não enche o depósito da água com demasiada água (máx. 200 ml) e de que não enche o jarro com demasiada comida (não encha o jarro acima da extremidade superior da lâmina verde). Não cozinhe os mesmos ingredientes a vapor durante mais de 20 minutos e não ponha água para vaporização directamente no jarro. Assegure-se ainda de que a válvula está fixa à tampa.
Há pontos escuros na comida ou a água no jarro tem uma cor estranha.	Entraram partículas de comida no depósito da água durante a utilização e solidificaram sobre a resistência. Isto faz com que os resíduos dessas partículas de comida entrem no jarro durante a vaporização.	Limpe o depósito da água de acordo com as instruções da secção "Limpar o depósito da água" no capítulo "Limpeza e manutenção". Utilize o aparelho estritamente de acordo com as instruções. Assegure-se de que não enche o depósito da água com demasiada água (máx. 200 ml) e de que não enche o jarro com demasiada comida (não encha o jarro acima da extremidade superior da lâmina verde). Não cozinhe os mesmos ingredientes a vapor durante mais de 20 minutos e não ponha água para vaporização directamente no jarro. Assegure-se ainda de que a válvula está fixa à tampa.



© 2023 Koninklijke Philips N.V.
Todos os direitos reservados.

16/05/2023