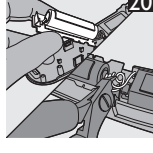
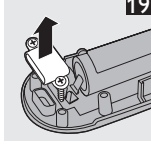
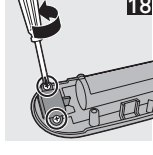
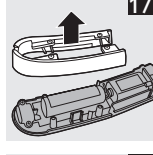
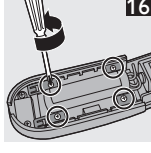
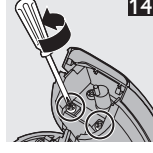
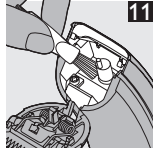
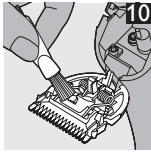
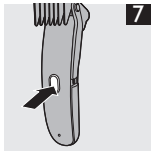
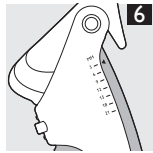
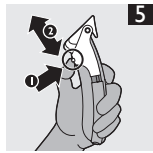
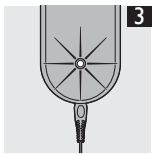
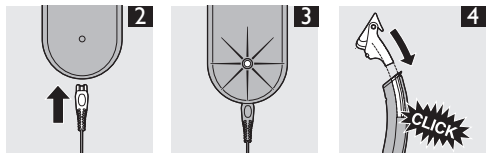
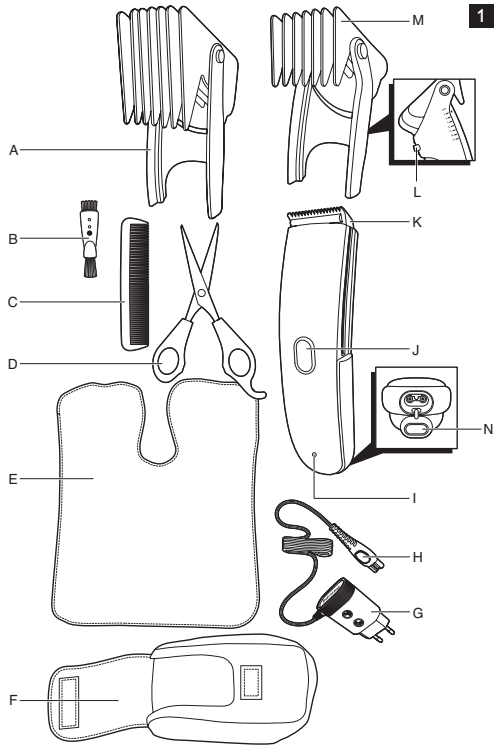


CC5065, CC5060



PHILIPS

Sissejuhatus

Õnnitleme teid ostu puhul ning teretulemast kasutama Philipsi tooteid! Philipsi klientide tohusumaks kasutamiseks registreerige toode veebilehel www.philips.com/welcome.

Philipsi uus juukselõikur lastele töötab väga vaiksel ning on suurepärase jõudlusega. Lõikurit on lihtne kasutada ja see järgib täpselt lapse pea piirjooni.

Oleme sellele lisanud DVD-plaadi, kust leiате juhtnõore ja juhiseid lapse juuste lõikamiseks ning sellega erinevate soengute tegemiseks.

Üldkirjeldus (Jn 1)

- A** Suur juhtkamm
- B** Puhastusharjake
- C** Soengukamm
- D** Käärnid
- E** Kate
- F** Kott
- G** Adapter
- H** Seadme pistik
- I** Patarei märgutuli
- J** On/off (Sisse/välja) nupp
- K** Lõikur
- L** Seadistuste selektor
- M** Väike juhtkamm
- N** Tõlmukaitsepistikuga seadme pesa

Tähelepanu

Enne seadme kasutamist lugege hoolikalt kasutusjuhendit ja hoidke see edaspidiseks alles.

Oht

- Veenduge, et adapter märjaks ei saaks.
- See seade pole mänguasi, vaid elektriline juukselõikur. Selle seadmega võib väikelastele soenguid teha ainult vastutusvõimeline täiskasvanu. Hoidke seadet väikestele lastele kättesaadamatus kohas.

Hoiatus

- Adapteris on voolumuundur. Ärge lõigake adapterit ära selle asendamiseks mõne teise pistikuga. See võib põhjustada ohtlikke olukordi.
- Seda seadet ei tohi kasutada füüsiliste ja vaimsete puuetega isikud (lisaks lapsed) nii kogemuste kui ka teadmiste puudumise tõttu, välja arvatud nende ohutuse eest vastutava isiku juuresolekul või kui neile on seadme kasutamise kohta antud vastavad juhiseid.
- Lapsi tuleks jälgida, et nad ei mängiks seadmega.

Ettevaatust

- Kasutage, laadige ja hoidke seadet temperatuurivahemikus 15 °C kuni 35 °C.
- Ärge laadige kotis- või vutlarisolevat seadet.
- Kasutage ainult kaasasolevat adapterit.
- Kui adapter on vigastatud, vahetage see alati ainult originaalimudelile vastu, vältimaks ohtlikke olukordi.
- Vigastuste ärahoidmiseks ärge kasutage seadet, kui lõikepea või juhtkamm on kahjustatud või katki.
- Seade on ette nähtud ainult inimese juuste lõikamiseks. Ärge kasutage seadet muuks otstarbeks.
- Ärge kasutage seadet duši all või vannis olles.
- Ärge kastke seadet vette või muudesse vedelikesse ega loputage seda kraani all.

Üldist teavet

- Adapter muundab 100–240 voldise pinge ohutuks vähem kui 24-voldiseks pingeks.
- Müra tase: Lc = 58 dB [A]

Elektromagnetväljad (EMV)

See Philipsi seade vastab kõikidele elektromagnetilisi välju (EMF) käsitlevaile standarditele. Kui seadet käsitsetakse õigesti ja käesolevale kasutusjuhendile vastavalt, on seadet tänapäeval kasutatavate teaduslike teooriate järgi ohutu kasutada.

Ettevalmistused kasutamiseks**Laadimise indikaator****Laadimine**

Seadme laadimisel hakkab aku märgutuli roheliselt vilkuma, näidates, et seadet laetakse.

Aku on täis laetud

Täislaetud aku korral hakkab aku märgutuli pidevalt roheliselt põlema.

Aku saab tühjaks

Aku tühjenemisel hakkab aku märgutuli oranžilt põlema.

Märkus: oranžilt põlema aku märgutule korral on akus piisavalt palju energiat ühe juukselõikuse jaoks (umbes 15. minutiks). Laadige seadet niipea, kui mootor hakkab aeglasemalt pöörlema.

Seadme laadimine

Enne esmakasutust, pärast pikaajalist kasutamata seismist või kui aku märgutuli muutub oranžiks (näidates, et aku on peaaegu tühi) laadige seadet vähemalt kaheksa tundi. Täislaetud seadme juhtmeta kasutuse tööaeg on kuni 45 minutit.

- 1** Lülitage seade välja.
- 2** Sisestage seadme pistik seadmesse ja adapter seinakontakti (Jn 2).
 - ▶ Pärast mõnda sekundit hakkab aku märgutuli roheliselt vilkuma, näidates, et seadet laetakse (Jn 3).
 - ▶ Täislaetud aku korral hakkab aku märgutuli pidevalt roheliselt põlema.
- 3** Kui aku on täis laetud (pärast kaheksat tundi), eemaldage adapter seinakontaktist.

Juuskelõikuri kasutamine võrgutoitel

Kui laetav aku on tühjaks saanud, saate seadet toita ka elektrivõrgust.

Seadme kasutamine**Kammiga lõikamine**

Märkus: veenduge, et juuksed oleks puhtad ja kuivad. Ärge kasutage seadet, kui juuksed on äsja pestud.

Märkus: enne juuskelõikamise algust veenduge, et inimese pea, kelle juukseid kavatsate lõigata, oleks te rinna kõrgusel. See kindlustab, et kõik pea piirkonnad on hästi näha ja kergesti juurdepääsetavad.

- 1** Kammige soengukammiga juukseid juuste kasvu suunas.
- 2** Sõltuvalt juuste soovitud pikkusest valige, kas kasutate suurt või väikest juhtkamm. Kasutage 3-21 mm juukse pikkuse korral väikest kammi ja 24-42 mm juukse pikkuse korral suurt juhtkamm.
- 3** Libistage juhtkamm seadme soontesse, kuni kuulete klõpsatust (Jn 4). Kontrollige, kas juhtkammi mõlemad ääred on õigesti mõlemal küljel asuvatesse soontesse lükatud.
- 4** Vajutage seadistamiseselektorile (1) ja lükake juhtkamm soovitud juukse pikkuse seadistusele (2). Juukse pikkuse seadistuse lukustamiseks vabastage seejärel seadistamiseselektor (Jn 5).

Juukse pikkuse seadistamine

- Juukse pikkuse seadistus mm on märgitud juhtkammi äärtele. Seadistus vastab juuste pikkusele pärast lõikust (Jn 6).
- Väikese kammi abil lõikate juuksed 3 mm, 6 mm, 9 mm, 12 mm, 15 mm, 18 mm või 21 mm pikkuseks.
- Suure kammi abil lõikate juuksed 24 mm, 27 mm, 30 mm, 33 mm, 36 mm, 39 mm või 42 mm pikkuseks.

- 5** Lülitage seade sisse (Jn 7).

- 6** Liigutage juuskelõikur aeglaselt läbi juuste.

Märkus: Ühtlasema soengu saamiseks veenduge, et juhtkammi lame osa puudutaks täielikult peanahka.

Näpunäiteid:

- alustage juuskelõikamist juhtkammi pikimast seadistusest ja vähendage seda järk-järgult.
- Kirjutage tulevikus kasutatava näpunäitena üles mingi kindla soengu tegemisel rakendatud juukse pikkuse seadistused.
- Juuste tohusumaks lõikamiseks liigutage seadet vastu karvakasvu suunda.
- Katsuge lõigata erinevates suundades (üles, alla või risti), sest kõik juuksed ei kasva ühes suunas.
- Selleks, et kõik juuksed saaksid lõigatud, liigutage lõikurit pealael nii, et lõiked kattuksid üksteisega.
- Ühtlasema soengu saamiseks veenduge, et juhtkammi lame osa puudutaks täielikult peanahka.
- Lokkis, hõredate või pikkade juuste paremaks lõikamiseks kasutage juuste lõikuri vastu suunamiseks soengukamm.
- Eemaldage lõigatud juuksed korrapäraselt juhtkammit. Kui juhtkammit on kogunenud väga

palju juukseid, siis eemaldage juhtkamm lõikurilt ning puhuge ja/või raputage juuksed ära.

Kammiga lõikamine

Ilma juhtkammita lõikurit võib kasutada kukla- ja kõrvade piirjoone tegemiseks. Juhtkamm hoiab lõikepead peast kindlas kauguses. See tähendab, et juhtkammita lõikuriga lõigatakse juukseid väga naha lähedalt.

- 1** Vajutage ja hoidke seadistamiseselektorit (1) ühe käega ja tõmmake teise käega seadmelt (2) juhtkamm (Jn 8).

Ärge kunagi tõmmake liikuvat kammi otsa. Tõmmake alati alumisest osast.

- 2** Enne kõrvade ümbert juuste piirjoone tegemist kammige juuksed kõrvade peale.
- 3** Kallutage lõikurit nii, et ainult üks selle ots puudutaks juukseotsi.
- 4** Lõigake ainult juukseotsi. Juuksepiir peab minema kõrvade ligidalt.
- 5** Kuklaosa ja põskhabeme piirjoone tegemiseks keerake lõikurit ja tehke allapoole suunatud liigutus.
- 6** Liigutage seadet aeglaselt ja sujuvalt. Katsuge järgida loomulikku juustepiiri.

Soengu tasandamine

Firma Philipsi juuskelõikur võimaldab juukseid mitte ainult ühtlaselt ühepikkuseks lõigata, vaid ka juuste pikemalt lõikuselt sujuvalt üle minna lühemale lõikusele kukla piirkonnas ja pea külgedel.

- 1** Libistage suur juhtkamm seadme juhtsoontesse, kuni kuulete klõpsatust (Jn 4).
- 2** Alustage lõikamist maksimaalse juukse pikkusega (42 mm) seadistusest.
- 3** Seejärel valige lühem seadistus ja lõigake juukseid kõikidest kohtadest, v.a pealael, kus tahtsite need pikemaks jätta.
- 4** Korra toimingut, kuni kõik juuksed on soovitud pikkusega.

Soengukammiga või sõrmede pealt lõikamine

Seda tehnikat saab kasutada, kui juuste pikkus jääb üle 42 mm. Pidage meeles, et seda tehnikat on keeruline omandada ja sellega saab hakkama ainult kogemustega kasutaja.

- 1** Vajutage ja hoidke seadistamiseselektorit (1) ühe käega ja tõmmake teise käega seadmelt (2) juhtkamm (Jn 8).

Ärge kunagi tõmmake liikuvat kammi otsa. Tõmmake alati alumisest osast.

- 2** Kammige väike juuksesalk üles.
- 3** Tõstke juukseid soengukammiga või hoidke sõrmede vahel nii, et ainult lõikamist vajavad juuksed välja ulatuksid.
- 4** Lõigake juukseid, mis ulatuvad kammi või sõrmede vahelt välja.
- 5** Jätkake toimingut ja kammige tihti, et eemaldada lõigatud juuksed ja leida ebahõltselt lõigatud kohti.

Puhastamine

Puhastage seadet pärast iga kasutamist.

Ärge kunagi kasutage seadme puhastamiseks küürimiskäsna, abrasiivseid puhastusvahendeid ega ka agressiivseid vedelikke nagu bensini või atsetooni. Puhastage seadet ainult komplektisoleva harjaga.

Märkus: seadet pole vaja õilitada.

- 1** Veenduge, et seade oleks välja lülitatud ning seadme pistik seinakontaktist välja tõmmatud.
- 2** Vajutage ja hoidke seadistamiseselektorit (1) ühe käega ja tõmmake teise käega seadmelt (2) juhtkamm (Jn 8).

Ärge kunagi tõmmake liikuvat kammi otsa. Tõmmake alati alumisest osast.

- 3** Tõugake pöidlaga lõikepea keskosa ülespoole, kuni see avaneb (Jn 9)
- 4** Kasutage lõikepea puhastamiseks komplektisolevat harja (Jn 10).

5 Kasutage seadme sisemuse puhastamiseks komplektisolevat harja (Jn 11).

6 Sulgege lõikepea (klõpsatus!).

Asendamine

Kulunud või kahjustunud lõikepea asendage ainult Philipsi originaalse lõikepeaga.

1 Tõugake pöidlaga lõikepea keskosa ülespoole, kuni see avaneb ja tõmmake lõikepea seadmest välja (Jn 9).

2 Suruge uue lõikepea käpp seadme süvendisse ning lükake lõikepea oma kohale, kuni kuulete klõpsatust.

Tarvikud

Saadaval on järgmised tarvikud:

- Toitepistik HQ8500.
- Suur juhtkamm
- Väike juhtkamm
- Lõiketera

Keskkond

- Tööea lõppedes ei tohi seadet tavalise olmeprügi hulka visata. Seade tuleb ümbertöötlemiseks ametlikku kogumispunkti viia. See on vajalik keskkonna säästmiseks (Jn 12).
- Seadmesse sisseehitatud laetav aku sisaldab keskkonda saastavaid aineid. Enne seadme kasutusest kõrvaldamist ja ametlikus kogumispunktis käitlemist peate alati akud seadmest eemaldama. Akud tuleb utiliseerimiseks viia ametlikku akude kogumispunkti. Kui Te ei suuda akut ise eemaldada, võite seadme Philipsi hoolduskeskusesse viia, kus aku eemaldatakse ja keskkonda kahjustamata utiliseeritakse. (Jn 13)

Akupatarei eemaldamine

Eemaldage seadmest vaid täiesti tühi aku.

1 Eemaldage juukselõikur vooluvõrgust ja laske sellel mootori seiskumiseni töötada.

2 Tõugake pöidlaga lõikepea keskosa ülespoole, kuni see avaneb (Jn 9)

3 Avage kaks kruvi karvakambris (Jn 14).

4 Kasutage korpuse esiosa eraldamiseks tagumisest osast mõlemat kätt ja eemaldage esiosa korpusest (Jn 15).

5 Keerake lahti aku kõrval olevat 4 kruvi. (Jn 16)

6 Eemaldage tugiplaat (Jn 17).

7 Keerake lahti 2 seadme põhjal olevat pesa hoidvat kruvi (Jn 18).

8 Eemaldage pesa seadmest (Jn 19).

9 Võtke laetav aku ja trükkplaat seadmest välja ja lõigake ühendusjuhtmed katki (Jn 20).

kui olete selle avanud, ärge seadet enam elektrivõrku lülitage.

Garantii ja hooldus

Kui vajate hooldust, teavet või teil on probleem, külastage Philipsi veebisaiti www.philips.com või pöörduge oma riigi Philipsi klienditeeninduskeskusesse (telefoninumbri leiata garantiilehelt). Kui teie riigis ei ole klienditeeninduskeskust, pöörduge Philipsi toodete kohaliku müügiesindaja poole.

ҚАЗАҚША

Кіріспе

Өнімді сатып алуыңызбен құттықтаймыз және Philips компаниясына қош келдіңіз! Philips компаниясы ұсынатын қолдауды толығымен пайдалану үшін өнімніңізді www.philips.com/welcome веб-бетіне тіркеңіз. Балаларға арналған жаңа Philips шаш алатын машинасы өте тыныш жұмыс істейді және керемет өнімділік ұсынады. Ол оңай пайдаланылады және баланың бас пішіміне оңай сәйкес келеді. Жинаққа баланың шашын қырку және осы машинамен түрлі шаш үлгілерін жасау бойынша кеңестер мен нұсқаулар беретін бөлек нұсқаулық DVD дискісі қосылған.

Жалпы сипаттама (Сурет 1)

- A** Үлкен тарақ
- B** Тазалайтын тарақ
- C** Үлгілейтін тарақ
- D** Қайшылар
- E** Жамылғы
- F** Дорба
- G** Адаптер
- H** Құралдың тығыны
- I** Батарея жарығы
- J** Қосу/өшіру түймесі
- K** Қырқатын бөлік
- L** Бағдарлама таңдағыш
- M** Кішкене тарақ
- N** Шаннан қорғайтын қақпағы бар құралдың ұясы

Маңызды

Құралды қолданбастан бұрын осы пайдаланушы нұсқаулығын мұқият оқып шығыңыз да, оны келешекте қарау үшін сақтап қойыңыз.

Қауіпті

- Адаптор суланбағандығына көңіл бөліңіз.
- Бұл құрылғы ойыншық ЕМЕС, электр шаш алатын машина. Егер құрылғы жас баланың шаш алу үшін қолданылса, оны жауапкершілігі бар ересек кісі қолдануы керек. Құрылғыны балалардың қолдары жетпейтін жерде сақтаңыз.

Ескерту

- Адапторды трансформер бар. Адапторды кесіп алып тастап, оның орнына басқа шанышқы қоюға болмайды, себебі бұл өте қауіпті жағдай туғызады.
- Физикалық мүмкіндігі мен ойлау қабілеті шектеулі және білімі мен тәжірибесі аз адамдар (балаларды қоса) бұл құралды олардың қауіпсіздігіне жауап беретін адамның қадағалауымен немесе құралды қалай пайдалану жөнінде нұсқау берілген жағдайда ғана қолдануына болады.
- Балалардың құралмен ойнамауын қадағалаңыз.

Абайлаңыз

- Құралды тек 15°C және 35°C температурасы аралығында ғана зарядтауға, қолдануға және сақтауға болады.
- Құралды сөмкеде немесе күнерездікте зарядтауға болмайды.
- Тек осыған қосымша берілген адапторды ғана қолданыңыз.
- Егер адаптер зақымдалған болса, қауіпті жағдай туғызбас үшін оны түпнұсқалық түрімен ғана ауыстырған жөн.
- Егер шаш қырқатын бөлік немесе тарақ зақымдалған немесе сынық болса, құрылғыны қолдануға болмайды, себебі бұл сізді жарақаттауы мүмкін.
- Бұл құрал тек адамның шашын қыркуға ғана арналған. Басқа мақсатпен бұл құралды қолдануға болмайды.
- Бұл құралды ваннаға немесе душқа түсіп жатқанда қолдануға болмайды.
- Құралды ешқашан суға немесе басқа сұйықтыққа батырмаңыз, және оны ағын су астында шаймаңыз.

Жалпы

- Адаптор 100-240 вольтты қауіпсіз 24 вольттен төмен вольттаға алмастырады.
- Шуыл деңгейі: $L_c = 78 \text{ dB [A]}$

Электромагниттік өрістер (ЭМӨ)

Осы Philips құралы Электромагниттік өріске (ЭМӨ) байланысты барлық стандарттарға сәйкес келеді. Егер осы құралды қосымша берілген нұсқаудағыдай ұқыпты қолданған болса, онда бұл құрал, бүгінгі таңдағы белгілі

ғылыми зерттеулер бойынша, қолдануға қауіпсіз болып келеді.

Қолдануға дайындау

Заряд көрсеткіші

Зарядтау

Құрылғыны зарядтаған кезде, батарея шамы жасыл болып жыпылықтап, құрылғыны зарядталып жатқанын көрсетеді.

Батарея толығымен зарядталған

Батарея толығымен зарядталғанда, зарядтау жарығы жасыл болып жанып тұрады.

Батарея таусылайын деп тұр

Батарея таусылайын деп тұрғанда, батарея шамы қызғылт сары болып жанады.

Ескертпе: Батарея шамы қызғылт сары болғанда, батареяға бір рет шаш қыркуға (шамамен 15 мин.) жететін күт болады. Мотор жұмысы баяулай бастасымен құрылғыны қайта зарядтаңыз.

Аккумулятор батареясын зарядтау

Құрылғыны алғаш рет немесе ұзақ уақыт бос тұрғаннан кейін қолданарда немесе батарея шамы қызғылт сары болып, батареяның таусылатынын көрсеткенде құрылғыны кемінде 8 сағат зарядтаңыз. Толық зарядталған кезде құрал 45 минутқа дейін сымсыз жұмыс істейді.

1 Құралды сөндіріңіз.

2 Құрылғының ашасын құрылғыға сұғып, адаптерді розеткаға жалғаңыз (Сурет 2).

► Бірнеше секундтан кейін батарея шамы жасыл болып жыпылықтап, құрылғының зарядталып жатқанын көрсетеді (Сурет 3).

► Батарея толығымен зарядталғанда, зарядтау жарығы жасыл болып жанып тұрады.

3 Батареялары толығымен зарядталғанда (8 сағаттан кейін), адаптерді розеткадан ажыратыңыз.

Тоқ сымы бар кесетін қайшы

Батарея босаған кезде, құрылғыны розеткадан қосып та пайдалануға болады.

Құрылғыны қолдану

Тарақпен кесу

Ескертпе: Шашыңыз таза және құрғақ болсын. Құрылғыны жаңа жуылған шашқа қолданбаңыз.

Ескертпе: Шаш қырқарға шаш қырықтыратын адамның басы сіздің көкірегіңіздің тұсында болуын қамтамасыз етіңіз. Бұл бастың барлық бөліктері анық көрініп тұруы және оңай қол жетуін қамтамасыз етеді.

1 Шашты тарақпен шаттың өсу бағытына қарай тараңыз.

2 Үлкен немесе кішкене тарақты керекті шаш ұзындығына қарай таңдап пайдаланыңыз.

Кішкене тарақты 3-21 мм шаш ұзындығына, ал үлкен тарақты 24-42 мм шаш ұзындығына қолданыңыз.

3 Тарақты құрылғының бағыттаушы ойығына сырғытып орнатыңыз («сырт» ете түскенше) (Сурет 4).

Тарақтың тұтқалары екі жағындағы ойыққа дұрыс сырғып түскеніне көз жеткізіңіз.

4 Параметр селекторын (1) басып, тарақты керекті шаш ұзындығы параметріне сырғытып келтіріңіз (2). Содан кейін, параметр селекторын босатып, шаш ұзындығы параметрін бекітіңіз (Сурет 5).

Шаш ұзындық бағдарламасы

- Параметрлер тарақты тұтқаларында көрсетіледі. Бұл параметрлер қырыққаннан кейін қалатын шаш ұзындығына сәйкес келеді (Сурет 6).
- Кішкене тарақ шашты 3 мм, 6 мм, 9 мм, 12 мм, 15 мм, 18 мм немесе 21 мм ұзындықта кеседі.
- Үлкен тарақ шашты 24мм, 27мм, 30мм, 33мм, 36мм, 39мм немесе 42мм ұзындықта кеседі.

5 Құралды қосыңыз (Сурет 7).

6 Құралды шаштың арасынан жәймен жылжытыңыз.

Ескертпе: Шаш біркелкі кесілу үшін тарақтың жалпақ бөлігі баспен әрдайым толық жанасып тұруы тиіс.

Кеңестер:

- Шаш кесуді тарақтың ең ұзын шаш ұзындық параметрінен бастап, шаш ұзындығын бірте-бірте азайтыңыз.
- Болашақ шаш кесу жұмыстары үшін, өзіңіз нақты шаш үлгісін жасау үшін қолданған шаш ұзындық бағдарламасын жазып алыңыз.
- Шаш барынша тиімді кесілу үшін құрылғыны шаштың өсу бағытына қарама-қарсы жүргізіңіз.
- Әртүрлі бағыттарды қолданыңыз (жоғары, төмен қарай немесе көлденең), себебі шаштың бәрі бір бағытта өспейді.
- Алыну керек шаштырдың барлығын кесу үшін, бастың үстінен шаш қырқатын машинамен қайта қайта жүргізіңіз.
- Шаш біркелкі кесілу үшін тарақтың жалпақ бөлігі баспен әрдайым толық жанасып тұруы тиіс.
- Бұйра, жұқа немесе ұзын шашты алу барысында жақсы нәтижеге жету үшін, шашты машинаға бағыттау үшін тарақ қолдануыңызға болады.
- Тарақтан кесілген шаштарды әрдайым алып тастап отырыңыз. Егер тарақта тым көп шаш жиналып қалған болса, оны алып құрылғыдан тастап, қалған шашты сілкіп және/немесе үрлеп жіберіңіз.

Тарақсыз шаш кесу

Шаш қырқатын машинаны мойын тұсы мен құлақ жанын түзету үшін тарақсыз қолдануға болады. Тарақ шаш қырқатын бөлікті бастан белгілі бір қашықтықта ұстайды. Бұл – машинаны тарақсыз қолданғанда, шаш теріге жақын қырқылады деген сөз.

1 Параметр селекторын (1) бір қолмен басып тұрыңыз да, тарақты құрылғыдан (2) екінші қолмен шығарып алыңыз (Сурет 8).

Тарақтың қозғалмалы ұшынан тартуға болмайды. Әрдайым оның төменгі бөлігінен ұстап тартыңыз.

2 Құлақ айналасындағы шашыңыздың желістерін тегістер алдында, шаштарыңызды құлағыңыздың үстінен тарап алыңыз.

3 Шаш қырқатын машинаның қырқатын элементінің тек ұшы ғана шаштың ұштарына тиетін етіп еңкейтіп ұстаңыз.

4 Шаштың тек ұштарын ғана кесіңіз. Шаш сызығы құлаққа жақын болуы тиіс.

5 Желке желісі мен жақ сақалға контур беру үшін, қайшыны аударып, төмен қарай сілкіністі қозғалыс жасаңыз.

6 Жұмсақ және жәймен жылжытыңыз. Жәй ғана табиғи шаш желісі бойынша жүргізіңіз.

Жіктеу

Филипс шаш қырқатын машина сіздің басыңыздағы шашыңызды барлық жерде бірдей етіп кесіп қана қоймай, сонымен бірге басыңыздың төбесіндегі ұзын шаштан жаны мен артындағы қысқа шаштарға жұмсақ ауысады.

1 Үлкен тарақты құрылғының бағыттаушы ойығына сырғытып орнатыңыз («сырт» ете түскенше) (Сурет 4).

2 Шаш қырқуды ең ұзын шаш ұзындығынан (42 мм) бастаңыз.

3 Содан соң қысқарак параметрді таңдап, шаш ұзынырақ болсын деген төбеден басқа жердің бәрін кесіңіз.

4 Барлық шаш қажетті ұзындыққа дейін кесілгенше, осы әрекеттерді қайталаңыз.

Үлгілеу тарағының немесе саусақтардың үстінен кесу

Бұл әдіс тек 42 мм. ұзындықтан ұзын шаш ұзындығын жасау үшін қолданылады. Есіңізде болсын - бұл әдісті үйрену өте қиын, сондықтан тек тәжірибелі қолданушылар қолдануы тиіс.

1 Параметр селекторын (1) бір қолмен басып тұрыңыз да, тарақты құрылғыдан (2) екінші қолмен шығарып алыңыз (Сурет 8).

Тарақтың қозғалмалы ұшынан тартуға болмайды. Әрдайым оның төменгі бөлігінен ұстап тартыңыз.

2 Шаштың кішкене бөлігін жоғары қарай тараңыз.

- 3 Шашты тарақпен көтеріп, қырқылатын шаш ұзындығы шыққанша шашты саусақтардың арасына қыстырып ұстаңыз.
- 4 Тарақтан немесе саусақтардан шығып тұрған шашты ғана кесіңіз.
- 5 Бұл жұмысты қайталай беріңіз, әрі шашты қайта қайта тарап тұрыңыз, сонда кесілген шаштар түсіп, түзу кесілмеген шаштар көрінеді.

Тазалау

Құралды қолданған сайын тазалап тұрыңыз.

Қырғыш жеке, қырғыш тазалағыш құралдарды, немесе жанар май, немесе ацетон тәріздес агрессивті сұйықтықтарды құралды тазалау үшін қолдануға болмайды.

Құрылғыны тек қосымша берілген щеткамен тазалаңыз.

Ескертпе: Құрылғыны майлаудың қажеті жоқ.

- 1 Құрал сөндірулі екендігін және тоқ сымынан суырылғандығын тексеріңіз.

- 2 Параметр селекторын (1) бір қолмен басып тұрыңыз да, тарақты құрылғыдан (2) екінші қолмен шығарып алыңыз (Сурет 8).

Тарақтың қозғалмалы ұшынан тартуға болмайды. Әрдайым оның төменгі бөлігінен ұстап тартыңыз.

- 3 Шаш қырқатын бөліктің ортаңғы жағы ашылғанша оны бас бармақпен жоғары қарай итеріңіз (Сурет 9).

- 4 Қосымша берілген щеткамен шаш қырқатын бөлікті тазалаңыз (Сурет 10).

- 5 Қосымша берілген щеткамен құрылғының ішін тазалаңыз (Сурет 11).

- 6 Шаш қырқатын бөлікті жабыңыз («сырт» еткенше).

Алмастыру

Зақымданған немесе тозған шаш қырқатын бөлікті тек Philips өзі шығарған шаш қырқатын бөлікпен алмастырыңыз.

- 1 Шаш қырқатын бөлікті бас бармағыңызбен жоғары қарай ашылғанша итеріп, құралдан шығарып алыңыз (Сурет 9).

- 2 Жаңа шаш қырқатын бөліктің құлақшасын саңылауға орнатып, шаш қырқатын бөлікті құрылғыға итеріп кіргізіңіз («сырт» еткенше).

Құрал-саймандар

Мына құрал-саймандар қамтамасыз етіледі:

- HQ8500 қуат ашасы.
- Үлкен тарақ
- Кішкене тарақ
- Кесу элементі

Қоршаған орта

- Құрылғыны өз қызметін көрсетіп тозғаннан кейін, күнделікті үй қоқысымен бірге тастауға болмайды. Оның орнына бұл құрылғыны арнайы жинап алатын жерге қайта өңдеу мақсатына өткізіңіз. Сонда сіз қоршаған ортаны қорғауға себебіңізді тигізесіз (Сурет 12).
- Ішіне орнатылған қайта зарядталып отыратын батарея құрамында қоршаған айналаға тигізер зиянды заттар бар. Құралды тастар немесе арнайы жинап алатын орынға берер алдында батареяны алып тастаңыз. Батареяны арнайы батареялар жинайтын орынға өткізіңіз. Егер сіз батареяны шығару сіздің қолыңыздан келмесе, құралды Philips қызмет орталығына апаруыңызға болады, ондағы адамдар батареяны сіз үшін алып, оны қоршаған айналаға зияны тимейтін жағдайда оның көзін жояды. (Сурет 13)

Қайта зарядталатын батареяларды алу

Қайта зарядталатын батареяларды тек олар толығымен бос болса ғана алыңыз.

- 1 Құралды тоқтан суырып, моторы тоқтағанша жұмыс жасатыңыз.

- 2 Шаш қырқатын бөліктің ортаңғы жағы ашылғанша оны бас бармақпен жоғары қарай итеріңіз (Сурет 9).

- 3 Шаш жиналатын орындағы екі бұрандамаларды бұрап ашыңыз (Сурет 14).

- 4 Корпустың алдыңғы жағын артқы бөліктен қол қолдап ажыратып алыңыз да, алдыңғы бөлікті корпусдан шығарып алыңыз (Сурет 15).

- 5 Батареяның жанындағы 4 бұранданы шығарып алыңыз. (Сурет 16)

- 6 Амортизаторды шығарып алыңыз (Сурет 17).

- 7 Құрылғының түбіндегі ұядан 2 бұранданы шығарып алыңыз (Сурет 18).

- 8 Ұяны құрылғыдан шығарып алыңыз (Сурет 19).

- 9 Батарея мен баспалы схема тақтасын құрылғыдан шығарып алып, сымдарды ажыратыңыз (Сурет 20).

Құралды ашқаннан кейін, оны қайтадан электр көзіне қоспаңыз.

Кепілдік және қызмет көрсету

Егер сізге ақпарат керек болса, немесе сізде шешілмеген мәселе болса, Philips-тің интернет бетіндегі www.philips.com веб-сайтына келіңіз, немесе өзіңіздің еліңіздегі Philips Тұтынушылар Орталығына телефон шалсаңыз болады (ол нөмірді сіз дүние жүзі бойынша берілетін кепілдік кітапшасынан табасыз). Сіздің еліңізде Тұтынушылар Қамқорлық Орталығы жоқ болған жағдайда өзіңіздің жергілікті Philips дилеріне арызданыңыз немесе Philips-тің Үйге арналған құралдар қызмет департаменті және Жеке Қамқор BV бөліміне арызданыңыз.

LIETUVIŠKAI

Įvadas

Sveikiname įsigijus pirkinį ir sveiki atvykę į „Philips“! Norėdami naudotis visu „Philips“ palaikymu, savo gaminį registruokite adresu www.philips.com/welcome. Jūsų naujoji „Philips“ plaukų kirpimo mašinėlė vaikams veikia itin tyliai ir pasižymi puikiu našumu. Ją paprasta naudoti ir ji be vargo prisitaiko prie jūsų vaiko galvos kontūrų. Mes pridėjome atskirą DVD diską su instrukcijomis, kuriame pateikiami patarimai ir nurodymai, kaip kirpti plaukus vaikams ir kaip šia kirpimo mašinėle sukurti įvairias šukuosenas.

Bendras aprašymas (Pav. 1)

- A** Didelės šukos
- B** Valymo šepetėlis
- C** Modeliavimo šukos
- D** Žirkklės
- E** Skraistė
- F** Krepšelis
- G** Adapteris
- H** Prietaiso kištukas
- I** Maitinimo elementų lemputė
- J** Įjungimo / išjungimo mygtukas
- K** Kirpimo įtaisas
- L** Nustatymo reguliatorius
- M** Mažos šukos
- N** Prietaiso lizdas su nuo dulkių saugančiu kaiščiu

Svarbu

Prieš naudodami prietaisą, atidžiai perskaitykite šį vadovą ir laikykite jį, kad galėtumėte pasinaudoti šia informacija vėliau.

Pavojus!

- Patikrinkite, ar adapteris nesudrėkęs.
- Šis prietaisas yra elektrinė plaukų kirpimo mašinėlė, o NE žaizdas. Jei šis prietaisas naudojamas mažų vaikų plaukams kirpti, jį naudoti turi atsakingas suaugęs asmuo. Laikykite prietaisą mažiems vaikams nepasiekiamoje vietoje.

Perspėjimas

- Adapteryje yra transformatorius. Kad nesukeltumėte pavojingų situacijų, jokiū būdu nenupjaukite adapterio, norėdami jį pakeisti kitu kištuku.
- Šis prietaisas neskirtas naudoti asmenims (įskaitant vaikus) su ribotomis fizinėmis, sensorinėmis ar psichinėmis galimybėmis arba asmenims, neturintiems pakankamai patirties ir žinių, nebent juos prižiūri arba naudotis prietaisu apmoko už jų saugą atsakingas asmuo.
- Prižiūrėkite vaikus, kad jie nežaistų su prietaisu.

Įspėjimas

- Naudokite, kraukite ir laikykite prietaisą nuo 15 °C iki 35 °C temperatūroje.
- Prietaiso nekraukite, kai jis yra krepšelyje arba kasetėje.
- Naudokite tik rinkinyje esantį adapterį.
- Jei adapteris pažeistas, kad išvengtumėte pavojaus, visada pakeiskite jį originaliu adapteriu.
- Nenaudokite aparato, jeigu jo kirpimo įtaisas arba šukos yra sugadinti ar pažeisti, nes galite susižeisti.
- Šis prietaisas skirtas tik žmogaus galvos plaukams kirpti. Nenaudokite jo kitiems tikslams.
- Nenaudokite prietaiso vonioje ar duše.
- Niekada nemerkite prietaiso į vandenį ar kitą skystį ir neskalaukite jo po tekančiu vandeniu.

Bendrasis aprašas

- Adapteris transformuoja 100–240V įtampą į saugią, žemesnę nei 24V, įtampą.
- Triukšmo lygis: $L_c = 58 \text{ dB [A]}$

Elektromagnetiniai laukai (EML)

Šis „Philips“ prietaisas atitinka visus elektromagnetinių laukų (EMF) standartus. Tinkamai naudojant prietaisą pagal šiam vartotojo vadove pateiktus nurodymus, remiantis dabartine moksline informacija, jis yra saugus naudoti.

Paruošimas naudoti

Įkrovimo rodmenys

Įkrovimas

Kraunant prietaisą akumulatoriaus lemputė mirksi žaliai, nurodyma, kad prietaisas įkraunamas.

Visiškai įkrauta baterija

Kai akumulatorius visiškai įkrautas, akumulatoriaus lemputė pradeda nuolat šviesti žaliai.

Išiekvotas akumulatorius

Akumulatoriui senkant, lemputė ima šviesti oranžine spalva.

Pastaba: Kai akumulatoriaus lemputė ima šviesti oranžine spalva, akumulatoriaus įkrovos pakaks dar vienam kirpimui (apytiksliai 15 minučių). Įkraukite prietaisą, kai tik variklis ims dirbti lėčiau.

Prietaiso įkrovimas

Prieš naudodami pirmą kartą, po to, kai ilgesnį laiką nenaudojote prietaiso arba jei akumulatoriaus lemputė ima šviesti oranžine spalva, rodydama, kad akumulatorius beveik tuščias, kraukite prietaisą bent 8 valandas. Kai prietaisas yra iki galo įkrautas, neprisijungus prie maitinimo šaltinio dirbti galima iki 45 minučių.

1 Išjunkite prietaisą.

2 Įkiškite prietaiso kištuką į prietaisą, o adapterį – į maitinimo lizdą (Pav. 2).

► Po kelių sekundžių akumulatoriaus lemputė ima mirksėti žaliai, rodydama, kad prietaisas

kraunamas (Pav. 3).

► Kai akumulatorius visiškai įkrautas, akumulatoriaus lemputė pradeda nuolat šviesti žaliai.

3 Kai akumulatorius yra visiškai įkrautas (po 8 valandų), ištraukite adapterį iš maitinimo lizdo.

Kirpimas, įjungus į elektros tinklą

Kai įkraunamas akumulatorius tuščias, galite naudoti prietaisą, įjungę jį į maitinimo tinklą.

Prietaiso naudojimas

Kirpimas su šukomis

Pastaba: Įsitinkinkite, kad plaukai yra švarūs ir sausi. Nenaudokite prietaiso ką tik išplautiems plaukams.

Pastaba: Įsitinkinkite, kad asmens, kurio plaukus ruošiatės kirpti, galva yra tame pačiame lygyje kaip ir jūsų krūtinė. Tai užtikrina, kad visos galvos dalys būtų aiškiai matomos ir lengvai pasiekiamos.

1 Modeliavimo šukomis sušukuokite plaukus augimo kryptimi.

2 Pagal norimą plaukų ilgį pasirinkite, ar naudosite dideles, ar mažas šukas.

Naudokite mažas šukas, jei pageidaujamas plaukų ilgis yra 3-21 mm, ir dideles šukas, jei pageidaujamas plaukų ilgis yra 24-42 mm.

3 Įkiškite šukas į prietaiso griovelius (pasigirs spragtelėjimas) (Pav. 4).

Įsitinkinkite, kad šukų kojelės tinkamai įtaisytos grioveluose abiejose pusėse.

4 Paspauskite nustatymo reguliatorių (1) ir pasirinkite norimą plaukų ilgio nustatymą (2) slankiodami šukas. Tada atleiskite nustatymo reguliatorių ir užfiksuokite plaukų ilgio nustatymą (Pav. 5).

Kirpimo ilgio nustatymai

- Nustatymai pažymėti ant šukų kojelių. Nustatymai atitinka plaukų ilgį po kirpimo (Pav. 6).
- Mažomis šukomis galima nukirpti plaukus iki 3 mm, 6 mm, 9 mm, 12 mm, 15 mm, 18 mm arba 21 mm.
- Didelėmis šukomis galima nukirpti plaukus iki 24 mm, 27 mm, 30 mm, 33 mm, 36 mm, 39 mm arba 42 mm ilgio.

5 Įjunkite prietaisą (Pav. 7).

6 Lėtai braukite prietaisu per plaukus.

Pastaba: Siekiant, kad plaukai būtų nukirpti lygiai, plokščioji šukų pusė turi visa liestis prie galvos odos.

Patarimai:

- Pradėkite kirpti pasirinkę šukų didžiausio plaukų ilgio nustatymą, tada palaipsniui mažinkite plaukų ilgio nustatymą.
- Užsirašykite pasirinktos šukuosenos plaukų ilgio nustatymus, kad jų nepamirštumėte kirpdamiesi kitą kartą.
- Norėdami kirpti kuo efektyviau, kirpdami mašinėle, braukite prieš plaukų augimo kryptį.

- Pabandykite kirpti skirtingomis kryptimis (į viršų, į apačią arba įstrižai), nes nevisi plaukai auga viena kryptimi.
- Norėdami užtikrinti, kad prietaisas pasiektų visus kerpamus plaukus, jį braukite persidengiančiomis juostomis.
- Siekiant, kad plaukai būtų nukirpti lygiai, plokščioji šukų pusė turi visa liestis prie galvos odos.
- Kirpdami garbanotus, retus ar ilgus plaukus, galite modeliavimo šukomis nukreipti plaukus prietaiso link.
- Reguliariai pašalinkite nukirptus plaukus iš šukų. Jei šukose prisikaupė daug plaukų, nuimkite jas nuo prietaiso ir iš šukų išpūskite ir (arba) iškratykite plaukus.

Kirpimas be šukų

Sprando linijai ir ploto aplink ausis kontūrams suformuoti naudokite mašinėlę be šukų.

Šukomis palaikomas reikiamas kirpimo įtaiso atstumas nuo galvos. Tai reiškia, kad naudojant kirpimo mašinėlę be šukų plaukai bus nukirpti labai trumpai.

1 Viena ranka laikykite nuspaudę nustatymų reguliatorių (1), o kita ištraukite šukas iš prietaiso (2) (Pav. 8).

Niekada netraukite už lanksčiosios šukų dalies. Traukite tik už apatinės dalies.

2 Prieš pradėdami formuoti plaukų liniją aplink ausis, plaukų galiukus sušukuokite ant ausų.

3 Prietaisą pakreipkite taip, kad plaukų galiukus liestų tik viena kirpimo įtaiso pusė.

4 Kirpkite tik plaukų galiukus. Plaukų linija turėtų būti arti ausies.

5 Formuodami kaklo liniją ir žandeną, pasukite prietaisą ir braukite žemyn.

6 Judesiai turi būti lėti ir lygūs. Kirpkite pagal natūralią plaukų liniją.

Kirpimas skirtingu ilgiu

„Philips“ kirpimo mašinėle galima ne tik vienodai nukirpti visus plaukus, bet ir tolygiai pereiti nuo ilgesnių plaukų viršugalvyje iki trumpesnių pakaušyje ir ties smilkiniais.

1 Įkiškite dideles šukas į prietaiso griovelius (pasigirs spragtelėjimas) (Pav. 4).

2 Pradėkite kirpti nustatę ilgiausio kirpimo padėtį (42 mm).

3 Tada nustatykite trumpesnį kirpimą ir kirpkite galvą iš visų pusių, išskyrus viršugalvį, kur norite palikti ilgesnius plaukus.

4 Kartokite šią procedūrą, kol visi plaukai yra norimo ilgio.

Kirpimas naudojant modeliavimo šukas arba pirštus

Šis metodas naudojamas norint, kad plaukai būtų ilgesni nei 42 mm. Turėkite galvoje, kad šis metodas sudėtingas, todėl jį naudoti turėtų tik patyręs naudotojas.

1 Viena ranka laikykite nuspaudę nustatymų reguliatorių (1), o kita ištraukite šukas iš prietaiso (2) (Pav. 8).

Niekada netraukite už lanksčiosios šukų dalies. Traukite tik už apatinės dalies.

2 Sušukuokite į viršų nedidelę dalį plaukų.

3 Modeliavimo šukomis pakelkite plaukus ir laikykite juos tarp pirštų, kad kyšotų tik ta dalis, kurią norite nukirpti.

4 Nukirpkite pro šukas ar pirštus išsikišusius plaukus.

5 Tęskite procedūrą ir dažnai šukuokite, kad nubrauktumėte nukirptus plaukus ir pastebėtumėte nelygiai nukirptas vietas.

Valymas

Prietaisą valykite po kiekvieno naudojimo. Niekada nenaudokite šiurkščių kempinių, šlifuojamųjų valiklių arba esdinančių skysčių, pvz., benzino arba acetono prietaisui valyti. Valykite prietaisą tik pridėtu valymo šepetėliu.

Pastaba: Prietaiso nereikia tepti.

1 Įsitinkinkite, kad prietaisas išjungtas ir kištukas ištrauktas iš el. lizdo.

- 2 Viena ranka laikykite nuspaudę nustatymų reguliatorių (1), o kita ištraukite šukas iš prietaiso (2) (Pav. 8).

Niekada netraukite už lanksčiosios šukų dalies. Traukite tik už apatinės dalies.

- 3 Vidurinę kirpimo įtaiso dalį nykščiu stumkite aukštyn tol, kol ji atsidarys (Pav. 9).
- 4 Kirpimo įtaisą valykite rinkinyje esančiu valymo šepetėliu (Pav. 10).
- 5 Prietaiso vidų valykite rinkinyje esančiu šepetėliu (Pav. 11).
- 6 Uždarykite kirpimo įtaisą (pasigirs spragtelėjimas).

Pakeitimas

Nusidėvėjusį ar sugedusį kirpimo įtaisą keiskite tik originaliu „Philips“ kirpimo įtaisu.

- 1 Vidurinę kirpimo įtaiso dalį nykščiu stumkite aukštyn tol, kol ji atsidarys, ir tada ištraukite ją iš prietaiso (Pav. 9).
- 2 Naujo kirpimo įtaiso rankenėlę įstatykite į lizdą ir stumkite kirpimo įtaisą ant prietaiso (pasigirs spragtelėjimas).

Priedai

Galimi šie priedai:

- HQ8500 maitinimo laido kištukas.
- Didelės šukos
- Mažos šukos
- Kerpamoji dalis

Aplinka

- Susidėvėjusio prietaiso neišmeskite su įprastomis buitinėmis atliekomis, o nuneškite jį į oficialų surinkimo punktą perdirbti. Taip prisidėsite prie aplinkosaugos (Pav. 12).
- Įdėtoje, įkraunamoje baterijoje yra medžiagų, kurios gali teršti aplinką. Prieš išmesdami prietaisą arba atiduodami jį surinkimo punktą, būtinai išimkite baterijas. Jas atiduokite į baterijų surinkimo punktą. Jei baterijos išimti nepavyksta, prietaisą galite nunešti į „Philips“ techninės priežiūros centrą. Centro darbuotojai išims baterijas ir išmes jas neteršdami aplinkos. (Pav. 13)

Pakartotinai įkraunamų baterijų išėmimas.

Įkraunamą bateriją išimkite tik tada, kai ji yra visiškai išsekvota.

- 1 Išjunkite prietaisą iš elektros tinklo ir palikite jį veikti, kol sustos varikliukas.
- 2 Vidurinę kirpimo įtaiso dalį nykščiu stumkite aukštyn tol, kol ji atsidarys (Pav. 9).
- 3 Atsukite du plaukų skyrelio varžtelius (Pav. 14).
- 4 Abiem rankom atskirkite priekinę korpuso dalį nuo galinės dalies ir nuimkite priekinę korpuso dalį (Pav. 15).
- 5 Atsukite 4 varžtus prie akumulatoriaus. (Pav. 16)
- 6 Nuimkite buferį (Pav. 17).
- 7 Atsukite 2 lizdo varžtus prietaiso apačioje (Pav. 18).
- 8 Išimkite lizdą iš prietaiso (Pav. 19).
- 9 Išimkite iš prietaiso įkraunamą akumuliatorių bei integrinę schemą bei nukirpkite laidus (Pav. 20).

Atidarę prietaisą nebejunkite jo į elektros tinklą.

Garantija ir techninis aptarnavimas

Jei jums reikalinga techninė priežiūra ar informacija arba jei kilo problemų, apsilankykite „Philips“ svetainėje www.philips.com arba susisiekite su savo šalies „Philips“ klientų aptarnavimo centru (jo telefono numerį rasite visame pasaulyje galiojančios garantijos lankstinuke). Jei „Philips“ klientų aptarnavimo centro jūsų šalyje nėra, kreipkitės į vietinį „Philips“ atstovą.

Ievads

Apsveicam ar pirkumu un laipni lūdzam Philips! Lai pilnībā gūtu labumu no Philips piedāvātā atbalsta, reģistrējiet savu izstrādājumu www.philips.com/welcome.

Jūsu jaunā Philips bērnu matu griežamā mašīna darbojas ļoti klusu un nodrošina lielisku veiktspēju. To ir viegli lietot un tā viegli pielāgojas jūsu bērna galvas formai. Mēs esam iekļāvuši komplektācijā atsevišķu DVD instrukciju disku, kurā apkopoti padomi un instrukcijas par to, kā apgriezīt jūsu bērnu matus un izveidot dažādus griezumus, izmantojot šo matu griežamo mašīnu.

Vispārējs apraksts (Zīm. 1)

- A** Liela ķemme
- B** Tīrīšanas suka
- C** Ieveidošanas ķemme
- D** Šķēres
- E** Apmetnis
- F** Somiņa
- G** Adapteris
- H** Ierīces kontaktdakša
- I** Baterijas indikators
- J** Ieslēgšanas/izslēgšanas poga
- K** Griešanas bloks
- L** Iestatījuma izvēlne
- M** Maza ķemme
- N** Ierīces kontaktlīdzda ar spraudni aizsardzībai pret putekļiem

Svarīgi

Pirms ierīces lietošanas uzmanīgi izlasiet šo lietošanas pamācību un saglabājiet to, lai vajadzības gadījumā varētu ieskatīties tajā arī turpmāk.

Briesmas

- Pārlicinieties, lai adapteris nekļūst slapjš.
- Šī ierīce NAV rotaļlieta, bet gan elektriskā matu griežamā mašīna. Ja ar ierīci griežt mazu bērnu matus, to jāizmanto atbildīgam pieaugušajam. Glabājiet ierīci bērniem nepieejamā vietā.

Brīdinājums

- Adapterā ir iekļauts strāvas pārveidotājs. Nenogrieziet adapteru, lai to nomainītu ar citu kontaktdakšu, jo tādējādi tiks izraisīta bīstama situācija.
- Šo ierīci nevar izmantot personas (tai skaitā bērni) ar fiziskiem, maņu vai garīgiem traucējumiem vai ar nepietiekamu pieredzi un zināšanām, kamēr par viņu drošību atbildīgā persona nav īpaši viņus apmācījusi izmantot šo ierīci.
- Jānodrošina, lai ar ierīci nevarētu rotaļāties mazi bērni.

Ievērbai

- Lietojiet, uzlādējiet un glabājiet ierīci no 15°C līdz 35°C temperatūrā.
- Neuzlādējiet ierīci somiņā vai kasetē.
- Izmantojiet tikai komplektā esošo adapteru.
- Ja adapteris ir bojāts, nomainiet to ar vienu no oriģinālām detaļām, lai izvairītos no bīstamām situācijām.
- Nelietojiet ierīci, ja griešanas bloks vai ķemmes ir bojātas vai salauztas, tā kā tas var radīt traumu.
- Šī ierīce ir paredzēta tikai cilvēku matu griešanai. Nelietojiet to citiem nolūkiem.
- Neizmantojiet ierīci vannā vai dušā.
- Nekad neiegremdējiet ierīci ūdenī vai kādā citā šķidrumā, un neskalojiet to zem krāna ūdens.

Vispārīgi

- Barošanas kontaktdakša pārveido 100-240 voltu spriegumu uz drošu spriegumu, kas ir mazāks par 24 voltiem.
- Trokšņa līmenis: Lc = 58 dB [A]

Elektromagnētiskie Lauki (EMF)

Šī Philips ierīce atbilst visiem standartiem saistībā ar elektromagnētiskiem laukiem (EMF). Ja rīkojaties atbilstoši un saskaņā ar instrukcijām šajā rokasgrāmatā, ierīce ir droši izmantojama saskaņā ar mūsdienās pieejamajiem zinātniskiem datiem.

Sagatavošana lietošanai

Uzlādēšanas rādījumi

Lādēšana

Lādējot ierīci, baterijas indikators mirgo zaļā krāsā, lai norādītu, ka ierīce lādējas.

Baterija pilnīgi uzlādēta

Kad baterija ir pilnībā uzlādēta, baterijas indikators nepārtraukti deg zaļā krāsā.

Baterija gandrīz izlādējusies

Kad baterijas enerģijas līmenis tuvojas beigām, baterijas indikators izgaismojas oranžā krāsā.

Piezīme: Kad baterijas indikators izgaismojas oranžā krāsā, tajā ir pietiekami daudz jaudas, lai vienam cilvēkam apgrieztu matus (apm. 15 minūtes). Uzlādējiet ierīci tiklīdz motors sāk lēnāk darboties.

Ierīces lādēšana

Uzlādējiet ierīci vismaz 8 stundas, pirms to izmantojat pirmo reizi, kā arī pēc ilgāka neizmantošanas perioda, vai, kad baterijas indikators izgaismojas oranžā krāsā, lai norādītu, ka baterija ir gandrīz tukša. Kad tā ir pilnībā uzlādēta, ierīces bezvada izmantošanas laiks ir līdz pat 45 minūtēm.

- 1** Izslēdziet ierīci.
- 2** Iespraudiet elektrības vada kontaktdakšu ierīcē un ievietojiet adapteri sienas kontaktlīdzdā (Zīm. 2).
 - ▶ Pēc pāris sekundēm baterijas indikators sāk mirgot zaļā krāsā, lai norādītu, ka ierīce lādējas (Zīm. 3).
 - ▶ Kad baterija ir pilnībā uzlādēta, baterijas indikators nepārtraukti deg zaļā krāsā.
- 3** Kad baterija ir pilnībā uzlādēta, izvelciet adapteri no sienas kontaktlīdzdas (pēc 8 stundām).

Lietošana ar strāvas padevi

Kad atkārtoti uzlādējamā baterija ir tukša, varat lietot ierīci arī pievienotu elektrotīklam.

Ierīces lietošana

Matu griešana ar ķemmi

Piezīme: Pārlicinieties, ka mati ir tīri un sausi. Neizmantojiet ierīci tikko mazgātiem matiem.

Piezīme: Pārlicinieties, ka tā cilvēka galva, kurai grasāties apgriezt matus, ir jūsu krūškurvja līmenī. Tas nodrošina, ka visas personas galvas daļas būtu skaidri redzamas un sasniedzamas.

- 1** Izķemmējiet matus ar ieveidošanas ķemmi matu augšanas virzienā.
- 2** Atkarībā no vēlamā matu garuma izvēlieties, vai vēlaties izmantot lielo vai mazo ķemmi. Izmantojiet mazo ķemmi matiem garumā no 3-21mm, un izmantojiet lielo ķemmi matiem garumā no 24-42 mm.
- 3** Ieslidiniet ķemmi šim nolūkam paredzētajās rievās (atskan klikšķis) (Zīm. 4). Pārlicinieties, ka ķemmes sānu ietvari abās pusēs būtu pilnīgi uzbidīti uz ierīces slīdēm.
- 4** Nospiediet iestatījuma izvēlni (1) un pārbīdīet ķemmi vēlamajā matu garuma iestatījumā (2). Tad atlaidiet iestatījuma izvēlni, lai nofiksētu matu garuma iestatījumu (Zīm. 5).

Vēlamais matu garums

- Iestatījumi ir attēloti uz ķemmes sānu ietvariem. Iestatījumi atbilst matu garumam pēc griešanas (Zīm. 6).
- Mazā ķemme griež matus līdz 3 mm, 6 mm, 9 mm, 12 mm, 15 mm, 18 mm vai 21 mm garumam.
- Lielā ķemme griež matus līdz 24 mm, 27 mm, 30 mm, 33 mm, 36 mm, 39 mm vai 42 mm.

- 5** Izslēdziet ierīci (Zīm. 7).

- 6** Lēni virziet matu griežēju pa matiem.

Piezīme: Pārlicinieties, ka ķemmes plakanā daļa vienmēr atrodas tiešā saskarē ar galvas ādu, lai iegūtu vienmērīgu griezumus.

Padomi

- Sāciet griešanu no ķemmes augstākā matu garuma iestatījuma un samaziniet matu garuma iestatījumu pakāpeniski.
- Pierakstiet matu garuma iestatījumus izvēlētajai frizūrai, lai varētu griezumam veikt arī turpmāk.
- Lai matu griešana būtu efektīva, virziet ierīci pretēji matu augšanas virzienam.
- Izmēģiniet dažādus virzienus (uz augšu, uz leju vai pāri), jo visi mati neaug vienā virzienā.

- Atkārtoti virziet matu griežēju pa vienu un to pašu vietu, lai pārlicinātos, ka tas satver visus matus, kas jānogriež.
- Pārlicinieties, ka ķemmes plakanā daļa vienmēr atrodas tiešā saskarē ar galvas ādu, lai iegūtu vienmērīgu griezumus.
- Lai iegūtu labus rezultātus lokainiem, plāniem vai gariem matiem, jūs varat lietot ieveidošanas ķemmi, virzot matus griežēja virzienā.
- Regulāri izņemiet nogrieztos matus no ķemmes. Ja ķemmē uzkrāties par daudz matu, noņemiet to no ierīces un izpūstiet/vai izkratiet no tās matus.

Matu griešana bez ķemmes

Jūs varat izmantot matu griežamo mašīnu bez ķemmes, lai izveidotu formu gar kakla līniju un ap ausīm. Ķemme tur griešanas bloku noteiktā attālumā no galvas. Tās nozīmē, ka lietojot matu griežamo mašīnu bez ķemmes, mati tiks nogriezti ļoti tuvu ādai.

- 1** Nospiediet un turiet nospiestu iestatījuma izvēlni (1) ar vienu roku, un pavelciet ķemmi virzienā no ierīces (2) ar otru roku (Zīm. 8).

Nekādā gadījumā nevelciet aiz ķemmes elastīgās augšpusēs. Vienmēr velciet aiz apakšējās daļas.

- 2** Pirms sākat veidot matiņu formu gar ausīm, izķemmējiet matiņu galus pār ausīm.
- 3** Paceliet matu griežēju tā, lai matu galiem pieskartos tikai viena asmenīša mala.
- 4** Grieziet tikai matu galus. Griezuma līnija jāveido tuvu ausij.
- 5** Lai izveidotu griezumam līniju uz kakla un nogrieztu vaigu bārdus, pagrieziet matu griežamo mašīni un virziet to no augšas uz leju.
- 6** Virziet lēni un līdzeni. Ievērojiet dabisku matu līniju.

Pakāpenisks griezumus

Ar Philips matu griežēju varat ne vien nogriezt vienāda garuma matus, iegūstot vienmērīgu griezumus, bet arī veidot līdzenu pāreju no garākiem matiem galvīdū, atstājot īsākus matus galvas pakauša daļā un sānos.

- 1** Ieslidiniet lielo ķemmi šim nolūkam paredzētajās rievās (atskan klikšķis) (Zīm. 4).
- 2** Sāciet griezt matus ar maksimālā matu garuma iestatījumu (42 mm).
- 3** Pēc tam izvēlieties īsāku matu garuma iestatījumu un grieziet matus visās galvas daļās, izņemot galvīdū, kur mati būs garāki.
- 4** Atkārtojiet šo darbību, līdz visi mati ir vēlamajā garumā.

Matu griešana virs ķemmes vai pirkstiem

Izmantojiet šo metodi, lai nogrieztu matus, kas būs garāki par 42 mm. Neaizmirstiet, ka šo metodi ir grūti apgūt, tāpēc to var izmantot tikai pieredzējuši lietotāji.

- 1** Nospiediet un turiet nospiestu iestatījuma izvēlni (1) ar vienu roku, un pavelciet ķemmi virzienā no ierīces (2) ar otru roku (Zīm. 8).

Nekādā gadījumā nevelciet aiz ķemmes elastīgās augšpusēs. Vienmēr velciet aiz apakšējās daļas.

- 2** Saķemmējiet nelielu matu šķipsnu uz augšu.
- 3** Paceliet matus ar ieveidošanas ķemmi vai turiet tos starp pirkstiem, lai būtu redzami tikai matu gali.
- 4** Nogrieziet matus, kas satverti ar pirkstiem vai ķemmi.
- 5** Turpiniet veikt šo darbību un regulāri izķemmējiet matus, lai atbrīvotos no nogrieztajiem matiem un pārlicinātos, vai visas šķipsnas ir līdzeni nogrieztas.

Tīrīšana

Pēc katras lietošanas iztīriet ierīci.

Ierīces tīrīšanai nekad nelietojiet nekādus berzamos viškus, abrazīvus tīrīšanas līdzekļus vai agresīvus šķidrums, piemēram, spirtu, benzīnu vai acetonu. Tīriet ierīci tikai ar komplektā esošo tīrīšanas suku.

Piezīme: Ierīce nav jāelļo.

- 1** Pārlicinieties, ka ierīce ir izslēgta un atslēgta no strāvas avota.

- 2 Nospiediet un turiet nospiešanu iestatījuma izvēlni (1) ar vienu roku, un pavelciet ķemmi virzienā no ierīces (2) ar otru roku (Zīm. 8).

Nekādā gadījumā nevelciet aiz ķemmes elastīgās augšpusēs. Vienmēr velciet aiz apakšējās daļas.

- 3 Ar īkšķi pabīdiet griešanas bloka vidējo daļu uz augšu, līdz tas atveras (Zīm. 9).
- 4 Tiriet griešanas bloku ar komplektā esošo tīrīšanas suku (Zīm. 10).
- 5 Tiriet ierīces iekšpusi ar komplektā esošo tīrīšanas suku (Zīm. 11).
- 6 Aizveriet griešanas bloku (atskan klikšķis).

Rezerves daļas

Nomainiet bojātu vai nodilušu griešanas bloku tikai pret oriģinālo Philips griešanas bloku.

- 1 Ar īkšķi uzbīdiet griešanas vienības vidējo daļu augšup, līdz tas atveras, un novelciet to no ierīces (Zīm. 9).
- 2 Ievietojiet jaunā griešanas bloka izvirzījumu rievīnā un uzbīdiet griešanas bloku ierīcei (atskan klikšķis).

Aksesuāri

Ir dabūjami šādi piederumi:

- HQ8500 kontaktdakša.
- Lielā ķemme
- Maza ķemme
- Grieznis

Vides aizsardzība

- Pēc ierīces kalpošanas laika beigām, neizmetiet to kopā ar sadzīves atkritumiem, bet nododiet to oficiālā savākšanas punktā pārstrādei. Tādā veidā jūs palīdzēsiet saudzēt apkārtējo vidi (Zīm. 12).
- Iebūvētā atkārtoti uzlādējamā baterija satur vielas, kas var piesārņot vidi. Pirms baterijas izmešanas vai nodošanas oficiālā savākšanas punktā vienmēr izņemiet to. Bateriju nododiet oficiālā bateriju savākšanas punktā. Ja baterijas izņemšana sagādā grūtības, dodieties ar šo ierīci uz Philips Servisa centru, kur bateriju izņems un atbrīvosies no tā videi drošā veidā. (Zīm. 13)

Atkārtoti uzlādējamā akumulatora izņemšana

Izņemiet akumulatoru tikai tad, kad tas ir pilnīgi tukšs.

- 1 Atvienojiet ierīci no elektrotīkla un darbiniet to, līdz akumulators ir tukšs un ierīce apstājas.
- 2 Ar īkšķi pabīdiet griešanas bloka vidējo daļu uz augšu, līdz tas atveras (Zīm. 9).
- 3 Atskrūvējiet abas skrūves, kas atrodas matiņu nodalījumā (Zīm. 14).
- 4 Izmantojiet abas rokas, lai atvienotu korpusa priekšējo daļu no aizmugurējās daļas un noņemtu korpusa priekšējo daļu (Zīm. 15).
- 5 Atskrūvējiet 4 skrūves, kas atrodas blakus baterijai. (Zīm. 16)
- 6 Izņemiet amortizatoru (Zīm. 17).
- 7 Atskrūvējiet 2 kontaktligzdas skrūves ierīces apakšā (Zīm. 18).
- 8 Noņemiet kontaktligzdu no ierīces (Zīm. 19).
- 9 Izņemiet atkārtoti uzlādējamo bateriju un drukāto shēmas plati ārā no ierīces un pārgrieziet savienojuma vadus (Zīm. 20).

Pēc ierīces atvēršanas vairs nepievienojiet to elektrotīklam.

Garantija un apkalpošana

Ja ir nepieciešams serviss vai informācija, vai palīdzība, lūdz, apmeklējiet Philips tīmekļa vietni www.philips.com vai sazinieties ar Philips Klientu apkalpošanas centru savā valstī (tā tālruna numurs atrodams vispasaules garantijas brošūrā). Ja jūsu valstī nav Klientu apkalpošanas centra, griezieties pie vietējā Philips izplatītāja.