

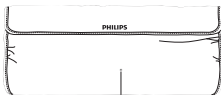
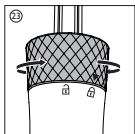
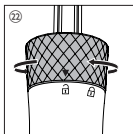
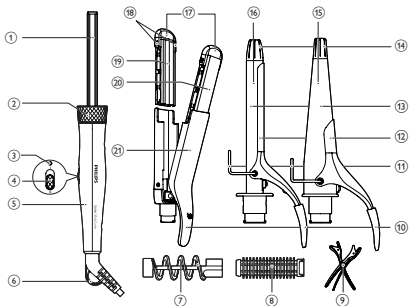
Register your product and get support at
www.philips.com/welcome

HP8699



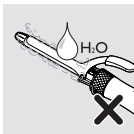
Brukerhåndbok

PHILIPS

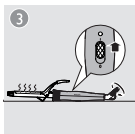
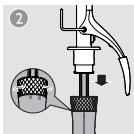


24

2



3



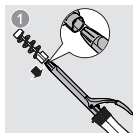
4



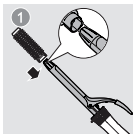
5



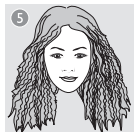
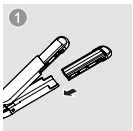
6



7



8





1



2



3



1



2



3



Gratulerer med kjøpet, og velkommen til Philips! Hvis du vil dra full nytte av støtten som Philips tilbyr, kan du registrere produktet ditt på www.philips.com/welcome.

1 Viktig

Les denne brukerveiledningen nøye før du bruker apparatet, og ta vare på den for senere referanse.

- **ADVARSEL:** Ikke bruk dette apparatet i nærheten av vann.
- Når du bruker apparatet på badet, må du koble det fra etter bruk. Nærheten til vann utgjør en risiko, selv når apparatet er slått av.
- **ADVARSEL:** Ikke bruk apparatet nær badekar, dusj, håndvasker eller andre elementer som inneholder vann.
- Koble alltid fra apparatet etter bruk.
- Hvis ledningen er ødelagt, må den alltid skiftes ut av Philips, et servicesenter som er godkjent av Philips, eller lignende kvalifisert personell, slik at man unngår farlige situasjoner.
- Dette apparatet kan brukes av barn over åtte år og av personer med nedsatt sanseevne eller fysisk eller psykisk funksjonsevne, eller personer med manglende erfaring eller kunnskap, dersom de får instruksjoner om sikker bruk av apparatet eller tilsyn som sikrer sikker bruk, og hvis de er klar over risikoen. Barn skal ikke leke med apparatet. Barn skal ikke utføre rengjøring eller vedlikehold uten tilsyn.
- Før du kobler til apparatet, må du kontrollere at spenningen som er angitt på apparatet, stemmer med den lokale nettspenningen.
- Ikke bruk apparatet til noe annet formål enn det som beskrives i denne veiledningen.
- Når apparatet er koblet til strømmen, må du aldri la det stå uten tilsyn.



- Ikke bruk tilbehør eller deler fra andre produsenter eller som Philips ikke spesifikt anbefaler. Hvis du bruker slikt tilbehør eller slike deler, blir garantien ugyldig.
- Ikke surr ledningen rundt apparatet.
- Vent til apparatet er avkjølt før du legger det vekk.
- Vær forsiktig når du bruker apparatet siden det kan være svært varmt. Bare hold i håndtaket ettersom andre deler er varme og ikke må tas på.
- Sett alltid apparatet i stativet på en varmebestandig, stabil og jevn overflate. Varmeplatene/sylinderen er varme og må aldri komme borti overflaten eller annet brennbart materiale.
- Unngå at strømledningen kommer i kontakt med de varme delene av apparatet.
- Hold apparatet unna brennbare gjenstander og brennbart materiale når det er slått på.
- Ikke dekk apparatet til med noe (for eksempel et håndkle eller klesplagg) når det er varmt.
- Apparatet skal bare brukes på tørt hår. Ikke bruk apparatet med våte hender.
- Hold alltid varmeplatene/sylinderen rene og fri for støv og stylingprodukter som skum, spray og gelé.
- Varmeplatene/sylinderen har belegg. Dette belegget kan kanskje slites sakte vekk over tid. Dette påvirker ikke ytelsen til apparatet.
- Hvis apparatet brukes på farget hår, kan varmeplatene/sylinderen bli flekkete. Spør alltid distributøren før du bruker det på kunstig hår.
- Ta alltid med apparatet til et servicesenter som er autorisert av Philips, for undersøkelse eller reparasjon. Reparasjoner som er utført av ukvalifiserte personer, kan skape svært farlige situasjoner for brukeren.
- Ikke stikk metallgjenstander inn i åpningene. Det kan føre til elektrisk støt.

Elektromagnetiske felt (EMF)

Dette apparatet overholder alle standarder som gjelder elektromagnetiske felt (EMF). Hvis apparatet håndteres riktig og i samsvar med instruksjonene i denne brukerhåndboken, er det trygt å bruke det ut fra den kunnskapen vi har per dags dato.

Miljø

Produktet er utformet og produsert med materialer og deler av svært høy kvalitet som kan resirkuleres og gjenbrukes.

Når symbolet med søppelbøtten med kryss over følger med et produkt, betyr det at produktet dekkes av det europeiske direktivet 2012/19/EU.



Finn ut hvor du kan levere inn elektriske og elektroniske produkter til gjenvinning i ditt lokalmiljø.

Følg de lokale reglene, og ikke kast gamle produkter sammen med det vanlige husholdningsavfallet. Hvis du kaster gamle produkter på riktig måte, bidrar du til å forhindre negative konsekvenser for helse og miljø.

2 Frisere håret

Merk: Ikke bytt tilbehør eller friseringsenhet når apparatet varmes opp, eller når det er varmt. La apparatet varmes opp i 3-5 minutter for et perfekt friseringsresultat. Når du vikler ut hårlokken etter krølling, må du ikke dra i håret siden det vil rette ut krøllen.

Velg passende tilbehør og friseringsenhet for den frisyren du ønsker:

Frisyre

Tilbehør

Harde krøller

Krølltangtilbehør for små krøller (16)

Moderne og bølgete krøller

Kjegleformet krølltangtilbehør (15)

Korketrekkerer

Krølltangtilbehør for små krøller (16) og avtakbar spiral (7)

Bølger	Krølltangtilbehør for små krøller (16) og avtakbar børste (8)
Kreppet hår	Kreppe-/rettetangtilbehør (21) med buede overflater (19) vendt mot hverandre
Rett, glatt stil og vipper	Kreppe-/rettetangtilbehør (21) med flate overflater (20) vendt mot hverandre

Før du friserer håret:

- 1 Kontroller at pilen på ringen peker på opplåsningsikonet på håndtaket (22).
- 2 Skyv et passende tilbehør inn på metallrøret (1) til håndtaket (5), og vri ringen til høyre / mot klokken for å låse det (23).
 - Du fjerner tilbehøret ved å vri ringen til venstre / med klokken for å låse opp (22) og trekke det av.
- 3 Koble støpselet til en stikkontakt.
- 4 Skyv av/på-bryteren (4) til I for å slå på apparatet.
 - ↳ Av/på-indikatoren (3) lyser og begynner å blinke.
 - ↳ Når apparatet er klart til bruk, slutter indikatoren å blinke.
- 5 Plasser apparatet med støtten (11) på en varmebestandig overflate.
- 6 Gre håret, og del håret inn i små deler som ikke er bredere enn 2–4 cm.

Lage krøller eller korketrekere (fig. 4)

- 1 Velg krølltangtilbehøret for små krøller (16) for å lage harde krøller og korketrekere.
- 2 Trykk på hendelen (10) for å åpne klemmen (12), og plasser en del av håret mellom klemmen og sylindere (13).
 - Hvis du bruker det avtakbare spiraltilbehøret (7) til å lage korketrekere, vikler du hårlokken rundt sylindere ved å følge spiralprofilen. (fig. 6)

- 3 Slipp spaken, og skyv sylindere ut til hårtuppene.
- 4 Hold i enden av den kalde tuppen (⑭) og håndtaket (⑤).Vikle deretter hårlokken rundt sylindere fra tupp til rot.
- 5 Hold sylindere i denne posisjonen i maksimalt 10 sekunder.Vikle deretter ut hårlokken til du kan åpne klemmen igjen med hendelen, eller til du kan fjerne spiralen fra håret.
- 6 Når du skal frisere resten av håret, gjentar du trinn 2 til 5.

Lage løse, moderne krøller (fig. 5)

- 1 Velg det koniske krølltangtilbehøret (⑮) for å lage store krøller.
- 2 Trykk på hendelen (⑩) for å åpne klemmen (⑫), og plasser en del av håret mellom klemmen og den koniske sylindere (⑬).
- 3 Slipp spaken, og skyv sylindere ut til hårtuppene.
- 4 Hold i enden av den kalde tuppen (⑭) og håndtaket (⑤).Vikle deretter hårlokken rundt sylindere fra tupp til rot.
- 5 Hold sylindere i denne posisjonen i maksimalt 10 sekunder, og vikle deretter ut hårlokken til du kan ta den koniske sylindere ut av håret.
- 6 Når du skal frisere resten av håret, gjentar du trinn 2 til 5.

Lage bølger (fig. 7)

- 1 Velg krølltangtilbehøret for små krøller. Skyv deretter den avtakbare børsten (⑧) på sylindere.
- 2 Vikle en hårlokk rundt børsten.
- 3 Hold sylindere i denne posisjonen i maksimalt 10 sekunder.Vikle deretter ut hårlokken for å fjerne den avtakbare børsten (⑧) fra håret.
- 4 Når du skal frisere resten av håret, gjentar du trinn 2 til 3.

Lage kreppekrøller (fig. 8)

- 1 Velg kreppe-/rettetangtilbehøret (⑳). Kontroller at de buede overflatene (⑲) er vendt mot hverandre.
 - Hvis du vil fjerne kreppe-/retteplatene, tar du tak i hver utstikkende side på platen (⑱) og trekker den av til den avkjøles.

- 2 Trykk på hendelen (⑩) for å åpne tangen, og plasser en hårløkk mellom kreppeplatene.
- 3 Slipp hendelen, og klem platene sammen i 5 til 10 sekunder.
- 4 Trykk på hendelen for å åpne platene, og plasser den neste hårløkken mellom platene. Pass på at de overlappes.
- 5 Gjenta denne prosessen til du når tuppen av håret.
- 6 Når du skal frisere resten av håret, gjentar du trinn 2 til 5.

Lage en rett, glatt stil og vipper (fig. 9)

- 1 Kontroller at de flate overflatene (⑳) er vendt mot hverandre. Trykk på hendelen (⑩) for å åpne tangen, og plasser en hårløkk mellom glatteplatene.
- 2 Dra sakte nedover håret i én bevegelse (maks. 5 sekunder) fra rot til tupp, uten å stoppe for å unngå overoppheting.
 - Når du vil lage vippet, vrir du apparatet en halvsirkel innover (eller utover) når du kommer til de siste 3–5 cm av hårløkken. Hold apparatet i den stillingen i to til tre sekunder, og slipp deretter opp.
- 3 Når du skal frisere resten av håret, gjentar du trinn 1 til 2.

Merk: Apparatet er utstyrt med en funksjon for automatisk avslåing. Etter 60 minutter slår apparatet seg automatisk av. Du kan starte apparatet på nytt ved å skyve av/på-bryteren til | for å slå på friseringsenheten igjen.

Etter bruk:

- 1 Slå apparatet av, og trekk ut støpselet fra stikkontakten.
- 2 Plasser det på et varmebestandig underlag til det er avkjølt.
- 3 Fjern hår og støv fra apparatet og tilbehørene.
- 4 Rengjør apparatet og tilbehøret med en fuktig klut.
- 5 Oppbevar apparatet på et trygt og tørt sted, uten støv. Du kan også henge det i hengeløkken (⑥) eller oppbevare det i det varmebestandige etuiet (㉔).

3 Garanti og service

Hvis du trenger informasjon, f.eks. om uskifting av tilbehør eller hvis det har oppstått problemer, kan du besøke våre Internett-sider på www.philips.com eller ta kontakt med Philips' kundestøtte der du bor (du finner telefonnummeret i garantiheftet). Hvis det ikke er noen forbrukerstøtte der du bor, kan du gå til den lokale Philips-forhandleren.



Specifications are subject to change without notice
© 2013 Koninklijke Philips N.V.
All rights reserved.

3140 035 33111

