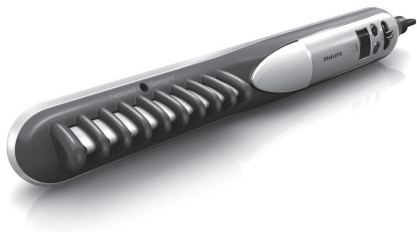


Register your product and get support at
www.philips.com/welcome

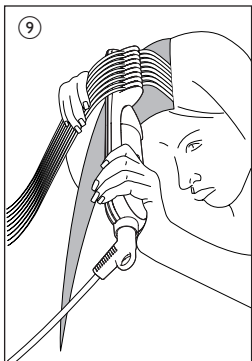
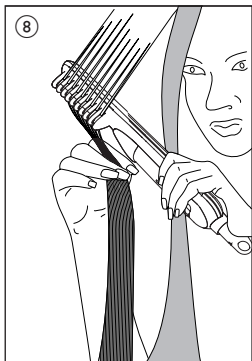
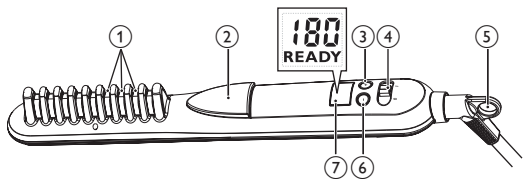
Straightener

HP8297



BG Ръководство за потребителя

PHILIPS



Поздравяваме ви за покупката и добре дошли при Philips! За да се възползвате изцяло от предлаганата от Philips поддръжка, регистрирайте изделието си на www.philips.com/welcome.

1 Важно

Преди да използвате уреда, прочетете внимателно това ръководство за потребителя и го запазете за справка в бъдеще.

- **ПРЕДУПРЕЖДЕНИЕ:** Не използвайте този уред близо до вода.
- Ако уредът се използва в банята, след употреба го изключвайте от контакта. Близостта до вода води до риск, дори когато уредът не работи.
- **ПРЕДУПРЕЖДЕНИЕ:** Не използвайте този уред близо до вани, душове, мивки и други съдове, съдържащи вода.
- Преди да свържете уреда, уверете се, че напрежението, посочено върху уреда, отговаря на местното напрежение на мрежата.
- Не използвайте уреда за цели, различни от указаното в това ръководство.
- Използвайте уреда само на суха коса. Не използвайте уреда на изкуствена коса.
- Този уред е предназначен само за изправяне на коса. Не го използвайте за разресване на косата.
- Дръжте горещите повърхности на уреда далеч от кожата си.
- Когато уредът е свързан към захранване, не го оставяйте без надзор.
- Не пъхайте никакви предмети в уреда.
- Не бъркайте в отворите за йонизиран въздух с метални предмети.
- Винаги изключвайте уреда от захранващата мрежа след употреба.



- Когато уредът се нагорещи, дръжте го върху топлоустойчива повърхност и не покривайте уреда с нищо, например кърпа или покривка.
- Никога не използвайте аксесоари или части от други производители или такива, които не са специално препоръчвани от Philips. При използване на такива аксесоари или части вашата гаранция става невалидна.
- Не навивайте охранващия кабел около уреда.
- Ако уредът се използва на боядисана коса, изправящите пластини е възможно да ръждясат.
- С оглед предотвратяване на опасност, при повреда в охранващия кабел той трябва да бъде сменен от Philips, оторизиран от Philips сервиз или квалифициран техник.
- Този уред не е предназначен за ползване от хора (включително деца) с намалени физически възприятия или умствени недъзи или без опит и познания, ако са оставени без наблюдение и не са инструктирани от страна на отговарящо за тяхната безопасност лице относно начина на използване на уреда.
- Наглеждайте децата, за да не си играят с уреда.
- За допълнителна защита ви съветваме да инсталирате в електроохранващата мрежа на банята дефектно-токова защита (RCD). Тази RCD трябва да е с номинален работен ток на утечка не повече от 30 mA. Обърнете се за съвет към квалифициран електротехник.

Електромагнитни излъчвания (EMF)

Този уред е в съответствие с всички стандарти по отношение на електромагнитните излъчвания (EMF). Ако се употребява правилно и съобразно напътствията в Ръководството, уредът е безопасен за използване според наличните досега научни факти.

Околна среда

След края на срока на експлоатация на уреда не го изхвърляйте заедно с нормалните битови отпадъци, а го предайте в официален пункт за събиране, където да бъде рециклиран. По този начин вие помагате за опазването на околната среда.



2 Изправяне на косата

Погрижете се да изберете температурна настройка, подходяща за вашата коса.

При първото използване на машината за изправяне винаги избирайте ниска настройка.

| Тип коса | Настройка на температурата |
|--------------------------------------|------------------------------------|
| Дебела или твърда | Средна до висока (170°C и повече) |
| Нежна или средно чуплива | Ниска до средна (160°C и по-малко) |
| Светла, руса, изрусена или боядисана | Ниска (под 160°C) |

- 1 Включете щепсела в контакт на захранването.
- 2 Преместете плъзгача за вкл./изкл. (4) в положение **I**, за да включите уреда.
 - ↳ Дисплеят (7) светва и се показва фабричната настройка за температурата: 180°C.
- 3 Натиснете бутоните + (3) или - (6), за да изберете подходяща настройка на температурата за вашата коса.
 - ↳ Когато пластините на гребена се нагреят до избраната температура, се включва постоянната индикация **"READY"** (ГОТОВНОСТ).

4 Функцията за йонизиране се активира, когато уредът е включен, като дава допълнителен блясък и намалява наелектризирането на косата.

↳ Когато функцията е включена, може да се усети специфична миризма и да се чуе свирещ шум, което е нормално и се дължи на произвежданите йони.

5 Срешете косата си (**с четка или гребен**) и хванете кичур за изправяне, не по-широк от 5 см.

6 Натиснете бутона (2), за да отворите зъбите на гребена (1).

7 Разпределете косата равномерно между зъбите на гребена и освободете бутона за притискане на косата между зъбите на уреда.

8 Плъзнете изправящия гребен надолу по дължината на косата, с едно движение (макс. 10 секунди), от корените към краищата, без да спирате, за да не прегреете косата.

Забележка: По време на изправянето, през цялото време придържайте върховете на косата с другата си ръка, за да остане косата равномерно разпределена между зъбите на уреда. По този начин се избягва измъкването на отделни косми от зъбите на гребена, преди да бъдат изправени.

9 След 20 секунди повторете стъпките от 6 до 8, докато постигнете желанния вид.

10 За да изправите останалата част от косата си, повтаряйте стъпки от 6 до 9.

Забележка: Уредът има функция за автоматично изключване. Уредът се изключва автоматично след 60 минути. Можете да активирате уреда отново, като преместите ключа вкл./изкл. (4) в положение изключено и отново включено.

Изправяне и намаляване на обема

1 За да намалите обема на косата, поставете гребена в основата на кичура и плъзгайте бавно от корените към краищата, както когато използвате обикновена четка за коса.

Изправяне и придаване на обем

Обем по дължината на косата: (8)

- 1 Поставете изправящия гребен от вътрешната страна, под косата. Така докато изправяте, ще повдигнете корените и ще придадете обем на косата си.

Обем в корените: (9)

- 1 За да придадете повече обем в корените, поставете изправящия гребен от вътрешната страна, под косата, колкото е възможно по-близо до корените. Гребенът трябва да минава през цялата коса.
- 2 Завъртете изправящия гребен под ъгъл около 45° , докато внимателно го плъзгате към краищата на косата. С това въртливо движение ще придадете на корените максимален обем.

За да направите извивки:

- 1 Изправете кичур коса и когато достигнете краищата му, завъртете изправящия гребен на половин оборот навътре (или навън).

Забележка: По време на изправянето, през цялото време придържайте върховете на косата с другата си ръка.

- 2 Задръжте изправящия гребен в това положение за 2 до 3 секунди, след това отпуснете.

След употреба:

- 1 Изключете уреда и изведете щепсела от контакта.
- 2 Оставете я на топлоустойчива повърхност, докато се охлади.
- 3 Почистете уреда и пластините с мокра кърпа.
- 4 Приберете го на безопасно и сухо място без прах. Можете също да го окачите на халката за окачване (5) или да го приберете във включената в комплекта чантичка.

3 Гаранция и сервиз

Ако се нуждаете от информация, например за замяна на приставка, или имате проблем, посетете Интернет сайта на Philips на адрес www.philips.com или се обърнете към Центъра за обслужване на клиенти на Philips във вашата страна (телефонния му номер можете да намерите в международната гаранционна карта). Ако във вашата страна няма Център за обслужване на потребители, обърнете се към местния търговец на уреди на Philips.



© Royal Philips Electronics N.V. 2010
All rights reserved.

Specifications are subject to change without notice.
Trademarks are the property of Koninklijke Philips
Electronics N.V. or their respective owners.

3140 035 22131



100% recycled paper
100% papier recyclé