



フィリップス 電動シェーバー
品番 **S1085/04**

取扱説明書

フィリップス シェーバーをお買い上げいただき、まことにありがとうございます。長い間ご愛用いただくために、ご使用前にこの取扱説明書をよくお読みのうえ、正しくお使いください。また、お読みになった後は、お使いになる方がいつでも見られるところに必ず保管してください。

●商品のご確認 商品をご確認ください。

●改良の為、仕様を予告なく変更することがあります。

●お買い上げのお客様へ 初めてご使用になる際は、ご使用前に充電してください。

目次

- ① 必ずお守りください
- ② 各部の名称
- ③ 充電の仕方
- ④ シェービングの仕方(ドライ)
- ⑤ シェービングの仕方(ウェット)
- ⑥ トリマーの使い方
- ⑦ お手入れ方法
- ⑧ 分解掃除の仕方
- ⑨ 保護キャップの取り付け方
- ⑩ 刃の交換
- ⑪ シェーバーを廃棄するとき
- ⑫ 故障かな?と思ったら
- ⑬ 保証とアフターサービス
- ⑭ 仕様
- ⑮ 無料修理規定

Guidance in English

©2019 Philips Japan, Ltd.
3000_037_3031.1(04/19)

フィリップス 電動シェーバー 保証書

CERTIFICATE OF PURCHASE

この保証書は、「無料修理規定」記載内容で無料修理を行うことを約束するものです。お買い上げの日から下記期間中に故障が発生した場合は、フィリップスサポートセンターにお問い合わせください。お客様にご記入いただいた個人情報(保証書の控え)は、株式会社フィリップス・ジャパンのホームページ <http://www.philips.co.jp/> に掲載されている「お客様の個人情報の取り扱いについての当社の方針」に基づき適切に管理いたします。

品名	電動シェーバー
品番	S1085/04
保証期間	お買い上げ日より2年
対象部分	本体、充電アダプタ(シェービングユニット、保護キャップを除く)
お買い上げ日	年 月 日
ご購入者	ご購入者
お客様	ご住所 電話番号 販売店名・住所・電話番号
★販売店	

★保証書は再発行しませんので、大切に保管してください。
●ご返品同様、この保証書はお客様へのアフターサービスの実施と責任を明確にするものです。商品名、記念品の場合も含めて必ず記入願ってお客様にお渡しください。

★ 製品の使用方法や修理に関するお問い合わせ

フィリップスサポートセンター
0120(944)859
受付時間:9:00~18:00(年末年始除く)

Webからの
お問い合わせ

MyPhilips 登録のご案内

フィリップスでは、製品をより快適にご使用いただくために、製品登録をおすすめしております。MyPhilipsでは製品の保証書や購入証明書の写真も保管でき、万が一購入証明書を紛失した場合にも安心です。

URL <http://www.philips.co.jp/myphilips-about>

この印刷物は再生紙を使用しております。

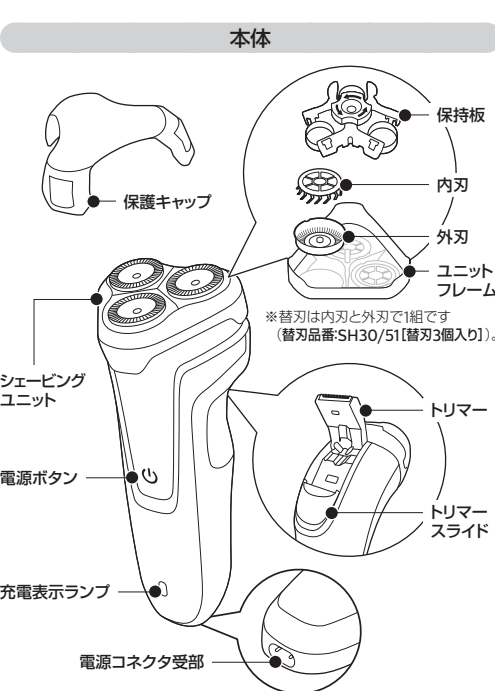
⚠ 注意

- 充電アダプタの電源プラグを抜くときは、電源コードを持たず必ず先端の充電アダプタ部分を引いて抜いてください。
- 充電時以外は、充電アダプタをコンセントから抜いてください。ケガややけど、絶縁劣化による感電・漏電・火災の原因となります。
- 刃が破損または故障した場合は、本製品を使用しないでください。ケガの原因となります。交換の際には必ずフィリップス社製の同型部品と取り替えてください。
- 電源コネクタ受部にピンやごみを付着させてください。感電・ショート・発火の原因となります。
- 刃は強く押さえないでください。破損して皮膚を傷つけることがあります。
- 充電アダプタが付属の専用アダプタを使用してください。また付属の専用アダプタで他の商品を充電しないでください。ショート、異常発熱による発火の原因となります。破損、故障した場合は、事故を避けるために必ずフィリップス社製の同型充電アダプタをお求めください。

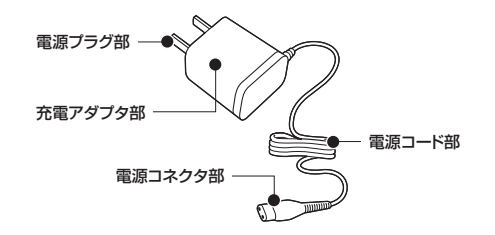
使用上のご注意

1. 本製品はヒゲ(あごヒゲ、ロヒゲ)をシェービングするためのものです。それ以外の目的で使用しないでください。
2. フィリップスシェーバーを初めてお使いの方は、剃り方に慣れるまで2~3週間かかることがあります。
3. 60℃以上の水でシェーバーを洗浄してください。
4. 本製品の使用、充電、保管は室温5~35℃の環境下で行ってください(高温・低温や高温で充電すると、充電電池の寿命が短くなります)。
5. 外刃は、濡く仕上げてありますので、刃部を強く押さえた時、硬いものに当たらないよう、ていねいに扱ってください。
6. シェービングユニットの清掃や磨きは、必ず電源をOFFにしてから行ってください。
7. 切れ味が落ちてきたり、刃が破損した場合は、使用せず必ず新しい刃と交換してください。
8. 直射日光の当たる場所には保管しないでください。夏場、車の中に放置しないでください。
9. 乳幼児の手が届かないところに保管してください。
10. シェーバー本体は防水加工しておりますが、水や液体の中に入れてください。
11. プラグ式消臭・芳香剤を使用しているコンセント、あるいはその近くのコンセントに充電アダプタを接続しないでください。充電アダプタを傷める原因となります。

② 各部の名称



充電アダプタ



③ 充電の仕方

浴室で充電をしないでください。
お客様による充電電池の交換はできません。
この商品は通常約10時間充電です。
満充電で約45分使用できます。

- 充電をしながらシェービングはできません。
- お手入れの際は必ず充電アダプタの電源プラグをコンセントから抜いてください。また、濡れた手で抜き差ししないでください。感電やケガをすることがあります。
- 充電アダプタが熱んだり、コンセントの差込みが緩いときは使用しないでください。感電・ショート・発火の原因となります。
- 充電アダプタを水につけたり、水をかけたらしません。
- 充電アダプタを傷付たり、電源コードを無理に曲げたり、引っ張ったり、ねじったり、たばねたり、重い物を載せたり、挟み込んだり、加工したしないでください。電源コードが破損し、火災・感電の原因となります。
- 乳幼児の手が届くところに本製品を置かないでください。
- 充電アダプタには変圧器が内蔵されています。充電アダプタを切り離して別のプラグに接続するのは危険ですのでおやめください。
- 自分で意思表示ができない人(幼児を含む)に使用させないでください。また、お体の不自由な人だけでは使用しないでください。

ポイント

- 充電中、テレビ等に雑音が入る場合、別のコンセントで充電してください。
- 充電中は本体・充電アダプタが多少熱くなりますが、異常ではありません。
- 充電電池の寿命は使用・保管などの状態により異なります。
- ニッケル水素電池の特性上、電池容量を使い切らずに充電を繰り返すと使用可能時間が減少することがあります。これを避ける為、最後まで充電を使い切ってから、充電することをすすめます。

⚠ 注意

- 必ず正しく充電を行うと充電電池の寿命が長くなります。
- 専用の充電アダプタ以外での充電はしないでください。
- 長期保管しない場合は、充電電池が漏液や膨れして使えなくなる場合があります。3~4カ月ほど一度は充電してください。
- ※製品を2時間以上コンセントに接続したままにしないでください。

④ シェービングの仕方(ドライ)

製品本体に充電アダプタを差したまま使用はできません。

肌が乾いた状態でのシェービングの仕方です。

⚠ 警告 シェーバー本体は防水加工して、浴室でも使用できますが、水や液体の中に入れてはいけません(故障の原因となります)。

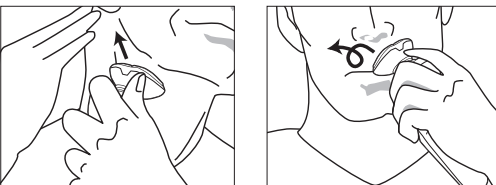
- モーターの始動時、微弱な振動がシェーバー本体に伝わりますが、問題はありません。
- ほこなどで肌が刺れている場合、ふきとってからご使用ください。
- ご使用の前・刃の破れや変形がないか確認してください。(刃外に破れや変形があるときは傷つける原因となります)。
- シェーカ朝の以外的目的(顔剃りなど)には、使用しないでください。

1. 電源ボタンを押し、電源をONにします。
2. 刃を前に軽く押しあて、円を描くように動かしながら剃ります。
3. シェービング後は電源ボタンを押し、電源をOFFにします。

上手に剃るには 肌に強く押しつけるのではなく、軽く押しあてて円を描くように回転させながら剃るのがコツです。



ほおの奥から首筋 刃を伸ばし、ヒゲを立たせるように円を描くように小さく回転させながら剃ります。



ほおの奥から首筋 刃を伸ばし、ヒゲを立たせるように円を描くように小さく回転させながら剃ります。

フィリップスのシェーバーを初めてお使いの方は、剃り方に慣れるまで2~3週間かかることがあります。初めてのシェービングで思い通りの結果がでないことや、少し前にヒゲが刺さる場合があります。これは普通のことです。フィリップスのシェーバーには専用シェービングジェルを塗る際には、剃り始めに新しいシェービング方法に慣れる時間が必要です。新しいシェーバーに肌を慣らす為、まずは3週間このシェーバーを使い続けてみてください(最後まで通常に剃り上)。この習慣は、あまりシェービング方法を変えたりせず、同じシェーバーで肌を慣らすことが大切です。

⑤ シェービングの仕方(ウェット)

シェービングフォームやシェービングジェルを使ったシェービングの仕方です。剃った部分を濡れながら、ならからシェービングができます。

⚠ 警告 シェーバー本体は防水加工して、浴室でも使用できますが、水や液体の中に入れてはいけません(故障の原因となります)。

- モーターの始動時、微弱な振動がシェーバー本体に伝わりますが、問題はありません。
- ご使用の前・刃の破れや変形がないか確認してください。(刃外に破れや変形があるときは傷つける原因となります)。
- シェーカ朝の以外的目的(顔剃りなど)には、使用しないでください。
- 刃がけもお使いいただけますが、刃の上での滑りやすいため、シェービングフォームやジェルの使用をお勧めします。

1. 顔を濡らし、市販のシェービングフォームまたはシェービングジェルを付けます。
 2. シェービングユニットを水で濡らし、肌の上でなめらかに動くようにします。
 3. 電源ボタンを押し、電源をONにします。
 4. 刃を前に軽く押しあて、円を描くように動かしながら剃ります。シェービングフォームやシェービングジェルにより、鏡を見た時に剃った部分を確認しやすくなります。
- ※途中、よくなるからにシェービングするために、シェービングユニットを水で濡らすと効果的です。

5. シェービング後は電源ボタンを押し、電源をOFFにします。

6. シェーバーをきれいに洗います。

【重要】 シェービング後は、シェービングフォームやシェービングジェルがしっかりと洗い流されているか確認してください。お手入れが不十分な場合、臭いが出るばかりでなく、故障の原因にもなります。

⑥ トリマーの使い方

トリマーはヘアライン、もみあげ、ヒゲなどを整えるのに便利です。トリマーは使用後必ずお手入れしてください。

1. トリマーをスライドを下方に押し、トリマーを開きます。電源をONにする、トリマーの先端の刃が往復してカットします。
2. 鏡を見ながらトリマーをカットしたいところに直角にあたるようにしてください。一度に切らずに、少しずつカットしてください。

3. ご使用ごとに必ず電源をOFFにし、トリマーをぬるま湯または水ですすいでください。その後トリマーの余分な水分を切り、よく乾かします。

4. トリマーを元の位置に戻します。

⚠ 注意 あまり押しあて過ぎると肌を傷めますのでご注意ください。

⑩ 刃の交換

専用の替刃品番はSH30/S1です。

⑦ お手入れ方法

シェービングユニットはご使用の都度、水洗いによるお手入れをしてください。

水洗いによるお手入れ方法

⚠ 注意

- お手入れの際は、電源をOFFにしてから水洗いしてください。
- シェービングユニットは水洗いできますが、本体は水中に浸けしないでください。
- シェービングユニットを乾燥させる時は、タオルやティッシュペーパーを使用しないでください。刃を傷める場合があります。

※洗剤は使用しないでください。
※ぬるま湯(40℃前後)でのお手入れをおすすめします。臭いのもととなる皮膚や汗などの取り除きやすくなります。ただし、乾燥をおためさないでください。
※お手入れ中にシェーバーの蓋が水が濡れる場合がありますが、異常ではありません。

シェービングユニットのお手入れ方法

1. シェービングユニットの前面を上を持ち上げてから背面を上を持ち上げ、本体からシェービングユニットを取り出すことができます。
2. シェービングユニット受部、シェービングユニットの裏と裏を、ぬるま湯または水ですすいでください。
3. 新しい内刃と外刃を正しく組み合わせてセットします。外刃の突起部分をユニットフレームの切り込み部分に合わせて戻します。
4. 保持板をユニットフレームに戻し(図①)、時計回りに回してセットします(図②)。
5. シェービングユニットの前面のフックをシェービングユニット受部に引っかけて、カチッと音がするまで押し込みます。シェービングユニットが正しくセットされていない場合や、保持板がロックされていない場合は、シェービングユニットがきちんと固定されません。

4. 乾いたことを確認したら、シェービングユニットを閉じてください。

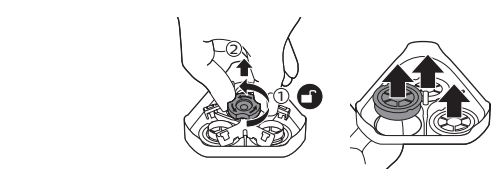
⑧ 分解掃除の仕方

● 分解掃除は約1カ月1回が目安です。

● 分解掃除する場合は、刃外と外刃の組み合わせを変えないようにご注意ください。組み合わせが変わると、刃の状態が劣化するため多数回数かかる場合があります。

刃の取り外し方

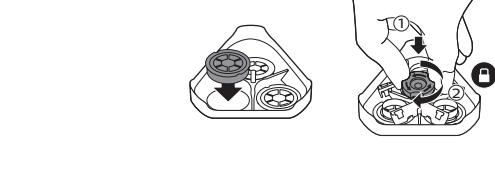
1. シェービングユニットの前面を上を持ち上げてから背面を上を持ち上げ、本体からシェービングユニットを取り出します。
2. 保持板の中央のつまみを矢印の方向(反時計回り)に回し(図①)、上に持ち上げて取り出します(図②)。内刃と外刃を組まずユニットフレームより取り出します。



3. 取り外した内刃と外刃を1つずつぬるま湯または水ですすぎます。



1. 内刃と外刃を正しく組み合わせてセットし、ユニットフレームに戻します。保持板をユニットフレームに戻し(図①)、時計回りに回してセットします(図②)。



⑨ 保護キャップの取り付け方

保護キャップを取り付ける前にシェーバーをきちんと乾燥させてください。

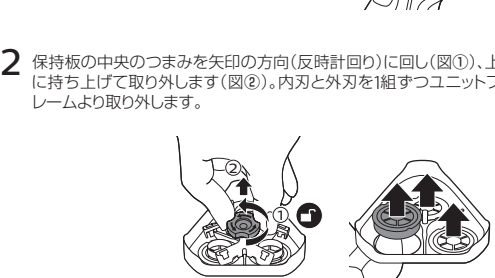
2. シェービングユニットの前面のフックをシェービングユニット受部に引っかけて、カチッと音がするまで押し込みます。

● 保護キャップを図のように、シェービングユニットに取り付け、保護します。



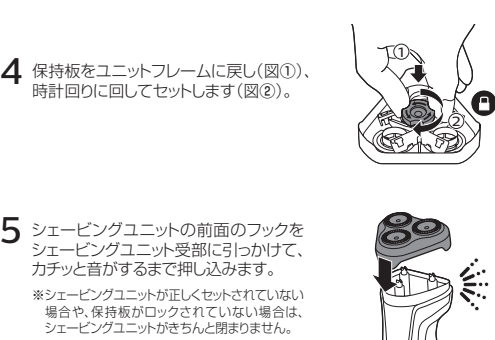
⑪ シェーバーを廃棄するとき

1. シェービングユニットの前面を上を持ち上げてから背面を上を持ち上げ、本体からシェービングユニットを取り出します。
2. 保持板の中央のつまみを矢印の方向(反時計回り)に回し(図①)、上に持ち上げて取り出します(図②)。内刃と外刃を組まずユニットフレームより取り出します。



⑫ シェーバーを廃棄するとき

3. 新しい内刃と外刃を正しく組み合わせてセットします。外刃の突起部分をユニットフレームの切り込み部分に合わせて戻します。



⑬ シェーバーを廃棄するとき

● 製品を廃棄するとき以外は、絶対に本体を分解しないでください。

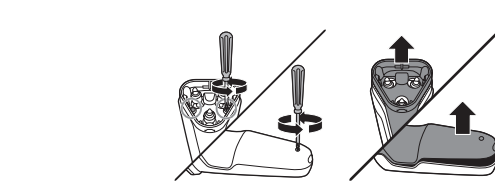
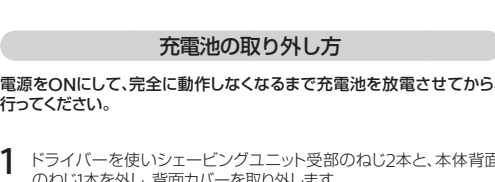
⚠ 注意

- 本体内部の金属は鋭利なので、ご注意ください。

充電電池の取り外し方

電源をONにして、完全に動作しなくなるまで充電電池を放電させてから、行ってください。

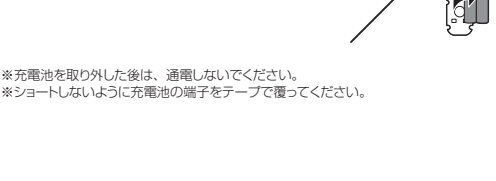
1. ドライバーを使いシェービングユニット受部のねじ2本と、本体背面のねじ1本を外し、背面カバーを取り外します。



2. モーターユニットにある左右のツメを外し、カバーを取り外します。



3. 充電電池ホルダーを持ち上げて工具でワイヤーを切断し、取り出します。



⑭ 故障かな?と思ったら

故障かな?と思ったら、お調べください。

だんだん切れ味が悪くなった

- ▶ シェービングユニット部が汚れていませんか? (剃り残しは確認して、必要に応じては、刃を交換してください。(替刃品番: SH30/S1))
- ▶ シェービングユニットに長いヒゲがからまっていませんか?

充電しても使用時間が極端に短い

- ▶ シェーバーが完全に止まるまで動作させてから、もう一度充電してください。それで改善されないときは、充電電池の寿命です。

シェーバーの電源ボタンを押しても作動しない

- ▶ シェーバーに充電アダプタが接続されていませんか? (充電アダプタを外してください)
- ▶ 充電はしましたか? (約10時間、充電してください)
- ▶ 刃が動かなくなるほど磨けているか、破損していませんか? (シェービングユニットをお手入れするか、刃を交換してください)

シェーバー本体のモーターは回転しているが、内刃が回転しない

- ▶ 刃外にキズ、ヘコミはありませんか? (刃を交換してください。(替刃品番: SH30/S1))

充電できない

- ▶ 充電アダプタの電源プラグ部はコンセントにきちんと差し込まれていますか? (シェーバー本体の電源コネクタ受部に充電アダプタのコードがきちんと差し込まれていますか?確認してください)
- ▶ 充電アダプタの電源コードが断線していませんか? (充電アダプタの電源コードが断線している場合は、フィリップスサポートセンターにお問い合わせください。同型充電アダプタ(品番: A00390)をご注文ください)

以上の点検により、正常な状態に戻らない場合は、フィリップスサポートセンターにお問い合わせください。

⑬ 保証とアフターサービス

保証書と修理サービスについて(必ずお読みください)。

〈保証書・表面左側に開く〉

- 保証書は、必ずお買い上げ日(販売店名等の記入をお確かめのうえ、販売店から受け取って)いたさせ内容をよくお読みの上大切に保管してください。

保証期間	お買い上げ日から2年間
対象部分	本体、充電アダプタ(シェービングユニット、保護キャップを除く)

【補修用性能部品の保有期間】

- 補修用性能部品の保有期間は製造打ち切り後 6 年です。
- 性能部品とは、その製品の機能を維持するために必要な部品です。

【ご不明な点や修理に関するご相談は】

- 修理に関するご相談ならびにご不明な点は、フィリップスサポートセンターにお問い合わせください。

【修理を依頼されるときは】

- 修理をご依頼される前に、この取扱説明書をよくお読みいただき、再度点検ください。異常のあるときはご使用を中止し、フィリップスサポートセンターにお問い合わせください。

【保証期間中とは】

- 保証書をご用意いただき、フィリップスサポートセンターにお問い合わせください。保証書の記載内容により無料修理いたします。

【保証期間が過ぎているときは】

- 修理によって高価な費用が維持できる場合は、補修用性能部品の保有期間内であれば、ご希望の部材を別料金で提供させていただきます。

【海外での本製品の保証及びアフターサービスについて】

- 本製品の保証は海外においても有効です。(両シースの製品の取り扱いがある国に限りです)
- 日本国外のフィリップスサービス部門においても保証期間内及び保証期間の経過後のアフターサービスを受けることができますが、この場合多少日数を要する場合があります。
- 海外のアフターサービスを受けられる場合は、現地のフィリップスサービス部門にお問い合わせください。尚、お訪の店がございましたら下記までご連絡ください。

Philips Consumer Lifestyle Service Department P.O.Box 20100 9200 CA DRACHTEN The Netherlands Fax: +31 20 299 2925

【お客様の個人情報のお取り扱いについて】

- お取り扱いしお客様の個人情報、株式会社フィリップス・ジャパンのホームページ <http://www.philips.co.jp/> に掲載されている「お客様の個人情報の取り扱いについての当社の方針」に基づき適切に管理いたします。

お買い上げ日	年 月 日
お買い上げ店名	TEL. ()

ご使用の時、このような症状はありませんか?

- 本体にさわると時々電気が感じる。
- こげこげ臭いが出る。
- 充電コードを動かすと音鳴りしたり、しんがたりする。
- その他の異常、故障がある。

愛情点検

このような症状の際は、故障や事故防止のため、電源をOFFにし、充電アダプタをコンセントから外して、必ずフィリップスサポートセンターにお問い合わせください。

⑭ 仕様

品番	S1085/04
電源方式	充電式(専用充電アダプタ使用)
充電アダプタ品番	A00390
消費電力	2W (AC100V充電時)
定格電圧	AC100~240V (50/60Hz)
本体質量	約176g
充電時間	約10時間
替刃	SH30/S1

※改良の為、仕様や予告なく変更することがあります。

株式会社 **フィリップス・ジャパン**
〒108-8507 東京都港区港南2-13-37 フィリップスビル

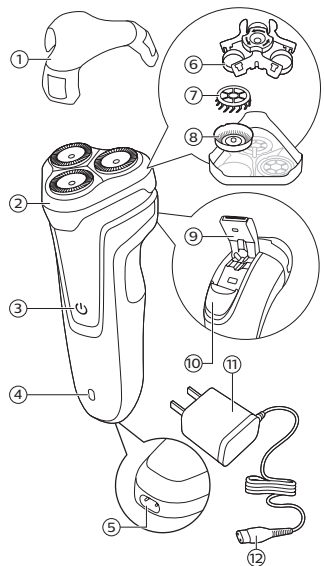
⑮ 無料修理規定

- 〈無料修理規定〉
1. 取扱説明書、本体貼付ラベル等の注意事項に従った正常な使用状態で保証期間内に故障した場合には、無料修理します。
 2. 保証期間内に故障して無料修理をお受けになる場合には、フィリップスサポートセンターにお問い合わせください。
 3. ご返品品の修理に関するご相談は、フィリップスサポートセンターにお問い合わせください。
 4. 保証期間内でも次の場合には有料修理となります。
 - ① 使用上の誤り及び不当な修理や改造による故障及び損傷。
 - ② お買い上げ後の輸送、移動、落下等による故障及び損傷。
 - ③ 一般家庭以外(例えば、業務用の長時間使用)に使用された場合の故障及び損傷。
 - ④ 保証書の提示がない場合。
 - ⑤ 保証書にお買い上げ年月日、お客様名、販売店名の記入のない場合、または文字が書き換えられた場合。

※保証書は、本書に明示した条件のもとにおいて無料修理をお約束するものです。従って保証書を発行している者(保証責任者)、及びそれ以外の事業者に対するお客様の法律上の権利を制限するものではありません。保証期間経過後の修理について不明の場合は、フィリップスサポートセンターにお問い合わせください。

※保証期間経過後の修理・補修用性能部品の保有期間について詳しくは取扱説明書の保証とアフターサービスの項目をご覧ください。

※お客様にご記入いただいた個人情報(保証書の控え)は保証期間内のサービス活動及びその後の安全点検活動のために利用させていただきます。また個人情報、株式会社フィリップス・ジャパンのホームページ <http://www.philips.co.jp/> に掲載されている「お客様の個人情報の取り扱いについての当社の方針」に基づき適切に管理いたします。



General description (Fig. 1)

- 1 Protection cap
- 2 Shaving unit
- 3 On/off button
- 4 Charging light
- 5 Socket for small plug
- 6 Retaining frame
- 7 Cutter
- 8 Guard
- 9 Pop-up trimmer
- 10 Trimmer release slide
- 11 Supply unit
- 12 Small plug

Note: You can find the type number on the back of the shaver.

Introduction

Congratulations on your purchase and welcome to Philips! To fully benefit from the support that Philips offers, register your product at www.philips.com/welcome

Please read this user manual, as it contains information about the features of this shaver as well as some tips to make shaving easier and more enjoyable.

Important safety information

Read this important information carefully before you use the appliance and its accessories and save it for future reference. The accessories supplied may vary for different products.

Danger

- Keep the supply unit dry (Fig. 2).

Warning

- To charge the battery, only use the detachable supply unit (A00390) provided with the appliance.
- The supply unit contains a transformer. Do not cut off the supply unit to replace it with another plug, as this causes a hazardous situation.
- This appliance can be used by children aged from 8 years and above and persons with reduced physical, sensory or mental capabilities or lack of experience and knowledge if they have been given supervision or instruction concerning use of the appliance in a safe way and understand the hazards involved. Children shall not play with the appliance. Cleaning and user maintenance shall not be made by children without supervision.
- Always unplug the shaver before you clean it under the tap.
- Always check the appliance before you use it. Do not use the appliance if it is damaged, as this may cause injury. Always replace a damaged part with one of the original type.
- Do not open the appliance to replace the rechargeable battery.

Caution

- Never immerse the cleaning system or the charging stand in water and do not rinse it under the tap (Fig. 2).
- Never use water hotter than 60°C to rinse the shaver.
- Only use this appliance for its intended purpose as shown in the user manual.
- For hygienic reasons, the appliance should only be used by one person.
- Never use compressed air, scouring pads, abrasive cleaning agents or aggressive liquids such as petrol or acetone to clean the appliance.
- If your shaver comes with a cleaning system, always use the original Philips cleaning fluid (cartridge or bottle, depending on the type of cleaning system).
- Always place the cleaning system on a stable, level and horizontal surface to prevent leakage.
- If your cleaning system uses a cleaning cartridge, always make sure the cartridge compartment is closed before you use the cleaning system to clean or charge the shaver.
- When the cleaning system is ready for use, do not move it to prevent leakage of cleaning fluid.
- Water may drip from the socket at the bottom of the shaver when you rinse it. This is normal and not dangerous because all electronics are enclosed in a sealed power unit inside the shaver.
- Do not use the supply unit in or near wall sockets that contain an electric air freshener to prevent irreparable damage to the supply unit.

Electromagnetic fields (EMF)

This Philips appliance complies with all applicable standards and regulations regarding exposure to electromagnetic fields.

General

- This shaver is waterproof (Fig. 3). It is suitable for use in the bath or shower and for cleaning under the tap. For safety reasons, the shaver can therefore only be used without cord.
- The supply unit is suitable for mains voltages ranging from 100 to 240 volts.
- The supply unit transforms 100–240 volts to a safe low voltage of less than 24 volts.

Charging

Note: This appliance can only be used without cord.

When you charge the appliance for the first time or after a long period of disuse, let it charge for at least 10 hours.

A fully charged appliance provides up to 45 minutes of shaving time.

The shaving time may be less as a result of your shaving behavior, your cleaning habits or your beard type.

Charging with the supply unit

- 1 Make sure the shaver is switched off.
 - 2 Put the small plug in the shaver and put the supply unit in the wall socket.
- The display of the shaver indicates that the shaver is charging.
- 3 After charging, remove the supply unit from the wall socket and pull the small plug out of the appliance.

Charge indications

Battery low

When the battery is almost empty, the appliance starts working more slowly.

Charging

When the appliance is charging, the charging light lights up white continuously (Fig. 4).

- The charging light will keep lighting up white when the appliance is fully charged.

Note: After charging, remove the supply unit from the wall socket and pull the small plug out of the appliance.

Using the appliance

Note: This appliance can only be used without cord.

Switching the appliance on and off

- 1 To switch the appliance on or off, press the on/off button once (Fig. 5).

Shaving tips

- Use the shaver with shaving gel or foam for extra skin comfort, or use the shaver dry for extra convenience.
- We advise you to use the shaver with shaving gel or foam when you use it for a wet shave. Do not use thick shaving cream or shaving oil with this shaver.
- When you use the shaver for dry shaving, we advise you to make sure your skin is fully dry so that the shaver glides smoothly over your skin.
- For best results on skin comfort, pre-trim your beard if you have not shaved for 3 days or longer.
- For optimal shaving results, make circular movements during use.
- The shaver is waterproof and can be used in the bath or shower.
- Your skin may need 2 or 3 weeks to get accustomed to the Philips shaving system.

Wet shaving

For a more comfortable shave, you can also use this appliance on a wet face with shaving foam or shaving gel.

To shave with shaving foam or shaving gel, follow the steps below:

- 1 Apply some water to your skin.
- 2 Apply shaving foam or shaving gel to your skin (Fig. 6).
- 3 Rinse the shaving unit under the tap to ensure that the shaving unit glides smoothly over your skin (Fig. 7).
- 4 Switch on the appliance.
- 5 Move the shaving heads over your skin in circular movements to catch all hairs growing in different directions (Fig. 8). Exert gentle pressure for a close, comfortable shave.

Note: Rinse the shaving unit regularly to ensure that it continues to glide smoothly over your skin.

- 6 Dry your face
- 7 Clean the appliance after use (see 'Cleaning and maintenance')

Note: Make sure you rinse all foam or shaving gel off the appliance.

Dry shaving

- 1 Switch on the appliance.
- 2 Move the shaving heads over your skin in circular movements to catch all hairs growing in different directions (Fig. 8). Exert gentle pressure for a close, comfortable shave.

Note: Do not press too hard, this can cause skin irritation.

- 3 Clean the appliance after use (see 'Cleaning and maintenance').

Trimming

You can use the trimmer to groom your sideburns and moustache.

- 1 Push the trimmer release slide downwards to open the trimmer (Fig. 9).
- 2 Switch on the appliance.
- 3 Hold the trimmer perpendicular to the skin and move the appliance downwards while you exert gentle pressure (Fig. 10).
- 4 After trimming, switch off the appliance.

- 5 Clean the trimmer.
- 6 Close the trimmer ('click') (Fig. 11).

Cleaning and maintenance

Cleaning the shaver under the tap

Clean the shaver after every shave for optimal performance. Always unplug and switch off the appliance before you clean it.

Note: Water may leak from the socket at the bottom of the shaver when you rinse it. This is normal and not dangerous because all electronics are enclosed in a sealed power unit inside the shaver.

Be careful with hot water. Always check if the water is not too hot, to prevent burning your hands.

Never dry the shaving unit with a towel or tissue, as this may damage the shaving heads.

- 1 Hold the shaving unit and first lift the front, then the back upwards of the appliance (Fig. 12).
- Note: Make sure to hold the shaving unit while doing so.
- 2 Rinse the hair chamber under the tap (Fig. 13).
 - 3 Rinse the inside of the shaving unit under a warm tap (Fig. 14).
 - 4 Rinse the outside of the shaving unit under a warm tap.

Thorough cleaning

- 5 Turn the lock anticlockwise and remove the retaining frame from the shaving unit (Fig. 15).
 - 6 Remove and clean one shaving head at a time (Fig. 16). Each shaving head consists of a cutter and a guard.
- Do not clean more than one cutter and guard at a time, since they are all matching sets. If you accidentally mix up the cutters and guards, it may take several weeks before optimal shaving performance is restored.
- 7 Remove the cutter from the shaving guard and rinse it with water (Fig. 17).
 - 8 Rinse the inside and outside of the shaving guard with water (Fig. 18).
 - 9 Put the shaving heads back into the shaving unit (Fig. 19). Make sure that the projections of the shaving heads fit exactly into the recesses.
 - 10 Put the retaining frame back into the shaving unit and turn the lock clockwise (Fig. 20).
 - 11 Reattach the shaving unit (Fig. 21).

Note: If you cannot reattach the shaving unit properly, check if you have inserted the shaving heads properly and if the retaining frame is locked.

- 12 Carefully shake off excess water, open the shaving unit again and leave it open to let the shaving unit air dry completely.

Caution: Be careful not to hit the shaving unit against anything while you shake off excess water.

Cleaning the trimmer

Clean the trimmer every time you have used it.

- 1 Switch off the appliance and disconnect it from the wall socket.
- 2 Push the trimmer release slide downwards to open the trimmer (Fig. 9).
- 3 Rinse the trimmer under the tap (Fig. 22).
- 4 Carefully shake off excess water and let the trimmer dry.
- 5 Close the trimmer ('click') (Fig. 11).

Tip: For optimal trimming performance, lubricate the trimmer teeth with a drop of sewing machine oil regularly.

Storage

We advise you to let the appliance dry before you put the protection cap on it.

- 1 Switch off the appliance.
- 2 Put the protection cap on the shaving unit after use to prevent damage and to avoid dirt accumulation in the shaving heads (Fig. 23).

Replacement

Replacing the shaving heads

For maximum shaving performance, we advise you to replace the shaving heads every two years. Replace damaged shaving heads immediately. Always replace the shaving heads with original Philips shaving heads* (see 'Ordering accessories').

- 1 Switch off the appliance and disconnect it from the power outlet.
 - 2 Hold the shaving unit and first lift the front, then the back upwards of the appliance.
- Note: Make sure to hold the shaving unit while doing so.
- 3 Turn the lock anticlockwise and remove the retaining frame.
 - 4 Remove the shaving heads and place new ones in the shaving unit. Make sure that the projections of the shaving heads fit exactly into the recesses.
 - 5 Put the retaining frame back into the shaving unit and turn the lock clockwise (Fig. 20).
 - 6 Reattach the shaving unit.

Note: If you cannot reattach the shaving unit properly, check if you have inserted the shaving heads properly and if the retaining frame is locked.

Ordering accessories

To buy accessories or spare parts, visit www.shop.philips.com/service or go to your Philips dealer. You can also contact the Philips Consumer Care Center in your country (see the international warranty leaflet for contact details). The following accessories and spare parts are available:

- SH30/51 Philips shaving heads

Note: Availability of the accessories may differ by country.

Recycling

- Do not throw away the product with the normal household waste at the end of its life, but hand it in at an official collection point for recycling. By doing this, you help to preserve the environment.
- This product contains a built-in rechargeable battery which shall not be disposed of with normal household waste. Please take your product to an official collection point or a Philips service center to have a professional remove the rechargeable battery.
- Follow your country's rules for the separate collection of electrical and electronic products and rechargeable batteries. Correct disposal helps prevent negative consequences for the environment and human health.

Removing the rechargeable battery

Only remove the rechargeable battery when you discard the shaver. Before you remove the battery, make sure that the shaver is disconnected from the mains and that the battery is completely empty.

Take any necessary safety precautions when you handle tools to open the shaver.

Be careful, the battery strips are sharp.

- 1 Disconnect the shaver from the wall socket.
 - 2 Let the shaver operate until it stops.
 - 3 Remove the screws in the back of the shaver and in the hair chamber (Fig. 24).
 - 4 Remove the top part of the shaver (Fig. 25).
 - 5 Remove the front panel and the back panel (Fig. 25).
 - 6 Take out the power unit (Fig. 26).
- Be careful, the hooks are sharp.
- 7 Bend the snap hooks aside and remove the transparent cover of the power unit (Fig. 26).
 - 8 Lift out the battery holder and cut the wires with a pair of cutting pliers or scissors (Fig. 27).
 - 9 Bend the battery tags aside with a screwdriver (Fig. 28).
 - 10 Remove the rechargeable batteries.

Warranty and support

If you need information or support, please visit www.philips.com/support or read the international warranty leaflet.

Warranty restrictions

The shaving heads (cutters and guards) are not covered by the terms of the international warranty because they are subject to wear.

Troubleshooting

This chapter summarizes the most common problems you could encounter with the appliance. If you are unable to solve the problem with the information below, visit www.philips.com/support for a list of frequently asked questions or contact the Consumer Care Center in your country.

Problem	Possible cause	Solution
The shaver does not shave as well as it used to.	The shaving heads are damaged or worn.	Replace the shaving heads.
	Foam or gel residues clog up the shaving heads.	Rinse the shaving unit under a hot tap.
	You have not inserted the shaving heads properly.	Make sure that the projections of the shaving heads fit exactly into the recesses.
The shaver does not work when I press the on/off button.	The rechargeable battery is empty.	Recharge the battery.
The shaver does not work, although it is connected to the mains.	This shaver is not designed to be used directly from the mains.	Recharge the battery and disconnect the shaver from the mains.
My skin is slightly irritated after shaving.	Your skin has not yet adapted to the new shaving system.	Wait at least three weeks to allow your skin to adapt to the shaver. Do not use different shaving methods during this period, it will be easier for your skin to adapt.
	Your skin is sensitive to dry shaving.	Use the shaver with shaving gel or shaving foam and with plenty of water for extra skin comfort.
	You are only shaving with water.	Use the shaver with shaving gel or shaving foam and with plenty of water for extra skin comfort.
	Your skin is irritated by the type of foam you use.	Use the shaver with shaving gel or shaving foam and with plenty of water for extra skin comfort.