

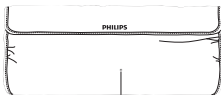
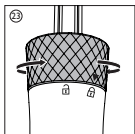
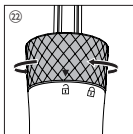
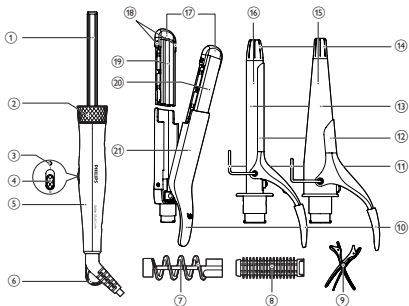
Register your product and get support at  
[www.philips.com/welcome](http://www.philips.com/welcome)

HP8699



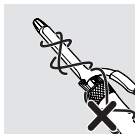
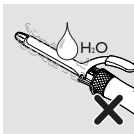
راهنمای کاربر

**PHILIPS**

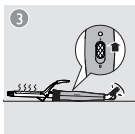
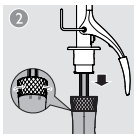


24

2



3



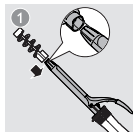
4



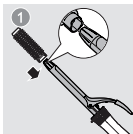
5



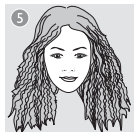
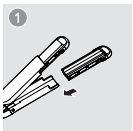
6



7



8





1



2



3



1



2



3



به دنیای محصولات فیلیپس خوش آمدید، به شما برای خرید این محصول تبریک می‌گوییم! برای استفاده بهینه از خدمات پس از فروش فیلیپس، دستگاه خود را در سایت [www.philips.com/welcome](http://www.philips.com/welcome) ثبت نام کنید.

## 1

## مهم

قبل از استفاده از دستگاه، این دفترچه راهنما را به دقت بخوانید و آن برای مراجعات بعدی نزد خود نگه دارید.

- هشدار: از دستگاه در نزدیکی آب استفاده نکنید.
- اگر از دستگاه در دستشویی استفاده می‌کنید، پس از مصرف، آن را از پرز بکشید. استفاده از دستگاه در نزدیکی آب خطر آفرین است، حتی اگر خاموش باشد.
- هشدار: از دستگاه در نزدیکی وان حمام، دوش آب، حوض یا ظروف حاوی آب استفاده نکنید.



- همیشه آن را پس از استفاده از پرز بکشید.
- در صورتی که سیم برق آسیب دیده است برای جلوگیری از بروز خطر، آن را نزد نمایندگی های Philips، مرکز خدمات مجاز Philips یا اشخاص متخصص تعویض کنید.
- کودکان بالای 8 سال و افرادی که از توانایی جسمی، حسی و ذهنی کافی برخوردار نیستند یا تجربه و آگاهی ندارند می‌توانند با نظارت بزرگترها یا آموختن استفاده ایمن از دستگاه و آگاهی از خطرات ممکن، از دستگاه استفاده کنند. کودکان نباید با دستگاه بازی کنند. همیز کردن و مراقبت از دستگاه نباید توسط کودکان بدون نظارت انجام شود.
- قبل از اتصال دستگاه به پرز برق، بررسی کنید که ولتاژ مشخص شده روی دستگاه با ولتاژ برق محلی شما مطابقت داشته باشد.
- از دستگاه به منظوری غیر از موارد شرح داده شده در این دفترچه راهنما استفاده نکنید.
- وقتی دستگاه به برق متصل است، آن را رها نکنید.
- هرگز از لوازم جانبی یا قطعات سازندگان دیگر یا لوازمی که Philips آن‌ها را توصیه نمی‌کند استفاده نکنید. اگر از چنین لوازم جانبی یا قطعاتی استفاده کنید، ضمانت نامه شما از درجه اعتبار ساقط می‌شود.
- سیم برق را دور دستگاه نپیچانید.
- قبل از جمع آوری دستگاه، صبر کنید تا خنک شود.
- هنگام کار با دستگاه بسیار دقت کنید چون ممکن است بیش از حد داغ باشد. فقط دسته را بگیرید چون بقیه قسمت‌ها داغ هستند و نباید با پوست شما تماس پیدا کنند.
- همیشه دستگاه را با پایه آن روی یک سطح صاف، پایدار و مقاوم در برابر حرارت

قرار دهید. لوله/صفحات حرارتی داغ هرگز نباید در تماس با سطح یا سایر مواد قابل اشتعال قرار گیرند.

- از تماس سیم برق با قطعات داغ دستگاه جلوگیری کنید.
- وقتی دستگاه روشن است، آن را دور از اشیاء و مواد قابل اشتعال نگهدارید.
- هرگز وقتی دستگاه داغ است، آن را با چیزی (مانند حوله یا پارچه) نپوشانید.
- از دستگاه فقط برای موهای خشک استفاده کنید. از دستگاه با دست خیس استفاده نکنید.
- لوله/صفحات حرارتی را تمیز و عاری از گرد و غبار و محصولات حالت دهنده مو مانند موس، اسپری و ژل نگهدارید.
- لوله/صفحات حرارتی با یک روکش پوشیده شده اند. این روکش ممکن است در طول زمان ساییده شود. هرچند، این مسئله تاثیری در کارایی دستگاه ندارد.
- اگر از دستگاه برای موی رنگ زده استفاده شود، لوله/صفحات حرارتی ممکن است لکه شوند. قبل از استفاده برای موی مصنوعی، با فروشنده مو مشورت کنید.
- همیشه دستگاه را برای آزمایش یا تعمیر به مرکز خدماتی مجاز Philips ببرید.
- تعمیر توسط افراد غیرمجاز ممکن است برای کاربر بسیار خطرآفرین باشد.
- اشیاء فلزی را در روزنه های هوا وارد نکنید. چون احتمال برق گرفتگی وجود دارد.

## میدان الکترومغناطیسی (EMF)

این دستگاه با کلیه استانداردهای میدان الکترومغناطیسی (EMF) مطابقت دارد. در صورت استفاده صحیح از دستگاه و به کار بستن دستورالعمل های موجود در این دفترچه راهنما، با توجه به شواهد علمی موجود استفاده ایمن از این دستگاه امکان پذیر می باشد.

## محیط زیست

این محصول از قطعات و مواد با کیفیت بسیار بالا ساخته شده است که قابل بازیافت و استفاده مجدد می باشند.

علامت ضربدر روی سطل زباله بر روی محصول نشان می دهد که محصول تحت پوشش مصوبه اروپایی EU/2012/19 قرار دارد.

لطفاً از قوانین محلی سیستم جمع آوری جداگانه محصولات الکترونیکی و الکترونیک مطلع باشید.

لطفاً بر طبق قوانین محلی عمل کرده و محصولات قدیمی خود را همراه با زباله های خانگی دور نیندازید. دور انداختن صحیح محصول قدیمی، از تاثیر بالقوه منفی بر روی محیط زیست و سلامت انسان جلوگیری می کند.





## موهای خود را حالت دهید

توجه: وقتی دستگاه در حالت گرم شدن است و یا حتی داغ است، ضمایم آن یا حالت دهنده مو را تعویض نکنید. برای نتایج بهتر، اجازه دهید دستگاه به مدت 3-5 دقیقه داغ شود. بعد از فر کردن، برای باز کردن مو از روی دستگاه، موها را نکشید چون باعث صاف شدن فر می شود. بسته به حالت موی مورد نظر خود، ضمیمه و حالت دهنده مناسب را انتخاب کنید.

حالت مو	ضمیمه
فر ریز	ضمیمه فر ریز (16)
فرهای باز جدید	ضمیمه فر مخروطی (15)
موی حلقه ای	ضمیمه فر ریز (16) و ضمیمه مارپیچی کشویی (7)
ویو	ضمیمه فر ریز (16) و برس کشویی (8)
مجعد کردن مو	ضمیمه صاف کننده/مجعد کننده (21) با سطوح ناهموار (19) روبروی یکدیگر
سبک موی صاف و تاب دار	ضمیمه صاف کننده/مجعد کننده (21) با سطوح صاف (20) روبروی یکدیگر

قبل از حالت دادن موهای خود:

- مطمئن شوید فلش روی حلقه به طرف نماد باز کردن قفل روی دسته (22) باشد.
- ضمیمه مناسب را وارد لوله فلزی (1) دسته (5) کرده و حلقه را به طرف راست/خلاف عقربه های ساعت بچرخانید تا قفل (23) شود.
  - برای باز کردن ضمیمه، حلقه را به طرف چپ/در جهت عقربه های ساعت بچرخانید تا باز (22) شود و سپس آن را خارج کنید.
- دوشاخه را به پریز برق بزنید.
- سوییچ روشن/خاموش (4) را روی | قرار دهید تا دستگاه روشن شود.
  - لـ نشانگر روشن بودن دستگاه (3) روشن شده و شروع به چشمک زدن می کند.
  - لـ وقتی دستگاه برای استفاده آماده شد، نشانگر دیگر چشمک نمی زند.
- دستگاه را با پایه آن (11) روی یک سطح مقاوم در برابر حرارت قرار دهید.

6 موهای خود را شانه زده و به قسمت های کوچک کمتر از 4-2 سانتی متر تقسیم کنید.

فر کردن یا حلقه حلقه کردن مو (شکل 4)

- 1 ضمیمه فر ریز (16) را برای فرها و حلقه های ریز انتخاب کنید.
- 2 اهرم (10) را فشار داده و گیره (12) را باز کنید، سپس قسمتی از مو را بین گیره و لوله (13) قرار دهید.
  - اگر از ضمیمه ماریپیچی کشویی (7) برای حلقه کردن مو استفاده می کنید، یک تکه از مو را دور لوله و روی ضمیمه ماریپیچی بپیچانید. (شکل 6)

3 اهرم را رها کرده و لوله را تا نوک موها پایین بیاورید.

4 سر خنک (14) و دسته (5) را نگهدارید. سپس موها را دور لوله از نوک تا ریشه بپیچید.

5 لوله را حداکثر 10 ثانیه در این وضعیت نگهدارید. سپس پیچ مو را از دور لوله باز کنید تا بتوانید دوباره گیره را با استفاده از اهرم باز کنید یا تا وقتی که بتوانید ضمیمه ماریپیچی را از موی خود جدا کنید.

6 برای حالت دادن بقیه موها، مراحل 2 تا 5 را تکرار کنید. ایجاد فرهای جدید و باز (شکل 5)

- 1 برای فرهای درشت و باز از ضمیمه فر مخروطی (15) استفاده کنید.
- 2 اهرم (10) را فشار داده و گیره (12) را باز کنید، سپس قسمتی از مو را بین گیره و لوله مخروطی (13) قرار دهید.
- 3 اهرم را رها کرده و لوله را تا نوک موها پایین بیاورید.
- 4 سر خنک (14) و دسته (5) را نگهدارید. سپس موها را دور لوله از نوک تا ریشه بپیچید.

5 لوله را حداکثر 10 ثانیه نگهدارید و سپس پیچ مو را از دور لوله باز کنید تا لوله مخروطی از موهای شما جدا شود.

6 برای حالت دادن بقیه موها، مراحل 2 تا 5 را تکرار کنید. ویو کردن مو (شکل 7)

- 1 ضمیمه فر ریز را انتخاب کنید. سپس برس کشویی (8) را در لوله وارد کنید.
- 2 قسمتی از مو را دور برس بپیچانید.
- 3 لوله را حداکثر 10 ثانیه در این وضعیت نگهدارید. سپس موها را از دور لوله باز کنید

تا برس کشویی (8) از موهای شما جدا شود.

4 برای حالت دادن بقیه موها، مراحل 2-3 را تکرار کنید.  
مجعد کردن مو (شکل 8)

1 ضمیمه صاف کننده/مجعد کننده (21) را انتخاب کنید. بررسی کنید که سطوح ناهموار (19) روبروی یکدیگر قرار گرفته باشند.

• برای باز کردن صفحات صاف کننده/مجعد کننده مو، هر سطح صفحه

(18) را گرفته و آن را بیرون بکشید تا وقتی که خنک شود.

2 اهرم (10) را فشار داده و ضمیمه را باز کنید، سپس قسمتی از مو را بین صفحات مجعد کننده مو قرار دهید.

3 اهرم را رها کرده و اجازه دهید به مدت 5 تا 10 ثانیه صفحات متصل به هم باقی بمانند.

4 اهرم را فشار دهید تا صفحات باز شوند و قسمت دیگر مو را بین صفحات قرار دهید. از قسمتی شروع کنید که کمی مجعد شده است.

5 این کار را تکرار کنید تا به نوک مو برسید.

6 برای حالت دادن بقیه موها، مراحل 2 تا 5 را تکرار کنید.  
ایجاد موی صاف و تاب دار (شکل 9)

1 بررسی کنید سطوح صاف (20) روبروی یکدیگر قرار گرفته باشند. اهرم (10) را فشار داده و ضمیمه را باز کنید، سپس قسمتی از مو را بین صفحات صاف کننده مو قرار دهید.

2 طول مو را آهسته و با یک حرکت از ریشه به نوک در بین صفحات بکشید (حداکثر 5 ثانیه) بدون آن که در هیچ قسمتی توقف کنید چون این کار باعث داغ شدن بیش از حد مو می شود.

• برای تاب دار کردن مو، حالت دهنده مو را تا نیمه به داخل (یا خارج) بپیچانید تا به 3 تا 5 سانتی متری نوک مو برسد. دستگاه را برای 2 تا 3 ثانیه به همان حالت نگه دارید و بعد رها کنید.

3 برای حالت دادن بقیه موها، مراحل 1 تا 2 را تکرار کنید.

توجه: این دستگاه مجهز به عملکرد خاموش شدن خودکار است. بعد از 60 دقیقه، دستگاه به طور خودکار خاموش می شود. با قرار دادن دکمه روشن/خاموش روی 1 و روشن کردن مجدد حالت دهنده مو، دستگاه مجدداً راه اندازی می شود.

- 1 دستگاه را خاموش کرده و آن را از پریز خارج کنید.
- 2 دستگاه را روی یک سطح مقاوم در برابر حرارت قرار دهید تا خنک شود.
- 3 موها و گرد و غبار روی دستگاه و ضمایم را تمیز کنید.
- 4 دستگاه و ضمایم آن را با یک پارچه مرطوب تمیز کنید.
- 5 دستگاه را در محلی خشک و امن، بدون گرد و غبار قرار دهید. می توانید دستگاه را با حلقه آویز (6) آویزان کنید یا آن را در کیف ضدحرارت ارائه شده (24) قرار دهید.

### 3 ضمانت نامه و خدمات پس از فروش

برای کسب اطلاعات مثلاً برای رفع اشکال دستگاه خود، لطفاً از وب سایت Philips به آدرس [www.philips.com](http://www.philips.com) بازدید فرمایید یا با مرکز خدمات پس از فروش Philips در کشور خود تماس بگیرید (برای دسترسی به شماره تلفن این مراکز در سراسر جهان به برگ ضمانت نامه مراجعه کنید). اگر در کشور شما مرکز خدمات پس از فروش Philips وجود ندارد به فروشنده دستگاه خود مراجعه نمایید.



Specifications are subject to change without notice  
© 2013 Koninklijke Philips N.V.  
All rights reserved.



3140 035 33111