

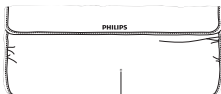
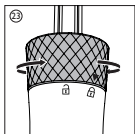
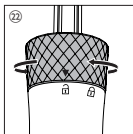
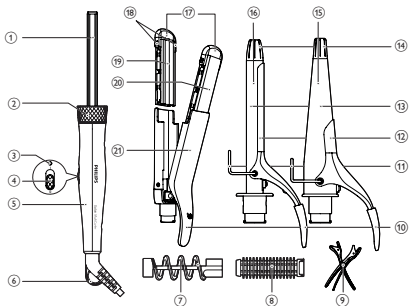
Register your product and get support at
www.philips.com/welcome

HP8699



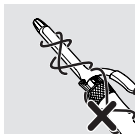
Εγχειρίδιο χρήσης

PHILIPS

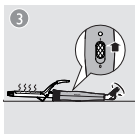
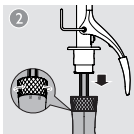


24

2



3



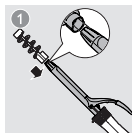
4



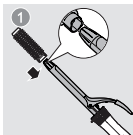
5



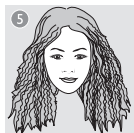
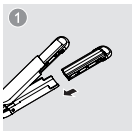
6



7



8





1



2



3



1



2



3



Συγχαρητήρια για την αγορά σας και καλωσορίσατε στη Philips! Για να επωφεληθείτε πλήρως από την υποστήριξη που προσφέρει η Philips, καταχωρήστε το προϊόν σας στη διεύθυνση www.philips.com/welcome.

1 Σημαντικό

Διαβάστε το παρόν εγχειρίδιο χρήσης προτού χρησιμοποιήσετε τη συσκευή και κρατήστε το για μελλοντική αναφορά.

- **ΠΡΟΕΙΔΟΠΟΙΗΣΗ:** Μην χρησιμοποιείτε αυτή τη συσκευή κοντά σε νερό.
- Όταν χρησιμοποιείτε τη συσκευή στο μπάνιο, αποσυνδέτε την από την πρίζα μετά τη χρήση καθώς η εγγύτητα με νερό αποτελεί κίνδυνο ακόμα και όταν η συσκευή είναι απενεργοποιημένη.
- **ΠΡΟΕΙΔΟΠΟΙΗΣΗ:** Μην χρησιμοποιείτε αυτή τη συσκευή κοντά σε μπανιέρες, ντουζιέρες, λεκάνες ή άλλα δοχεία που περιέχουν νερό.
- Να αποσυνδέετε πάντα τη συσκευή από το ρεύμα μετά τη χρήση.
- Αν το καλώδιο υποστεί φθορά, θα πρέπει να αντικατασταθεί από τη Philips, από κάποιο κέντρο επισκευών εξουσιοδοτημένο από τη Philips ή από εξίσου εξειδικευμένα άτομα, προς αποφυγή κινδύνου.
- Αυτή η συσκευή μπορεί να χρησιμοποιηθεί από παιδιά από 8 ετών και πάνω και από άτομα με περιορισμένες σωματικές, αισθητήριες ή διανοητικές ικανότητες ή από άτομα χωρίς εμπειρία και γνώση, με την προϋπόθεση ότι τη χρησιμοποιούν υπό επίτηρηση ή ότι έχουν λάβει οδηγίες σχετικά με την ασφαλή χρήση της συσκευής και κατανοούν τους ενεχόμενους κινδύνους. Τα παιδιά δεν πρέπει να παίζουν με τη συσκευή. Τα παιδιά δεν πρέπει να καθαρίζουν και να συντηρούν τη συσκευή χωρίς επίτηρηση.



- Προτού συνδέσετε τη συσκευή, βεβαιωθείτε ότι η τάση που αναγράφεται στη συσκευή αντιστοιχεί στην τοπική τάση ρεύματος.
- Μην χρησιμοποιείτε τη συσκευή για οποιονδήποτε άλλο σκοπό από αυτόν που περιγράφεται στο παρόν εγχειρίδιο.
- Όταν η συσκευή είναι συνδεδεμένη στην πρίζα, μην την αφήνετε χωρίς παρακολούθηση.
- Μην χρησιμοποιείτε ποτέ εξαρτήματα ή μέρη από άλλους κατασκευαστές ή που η Philips δεν συνιστά ρητώς. Αν χρησιμοποιήσετε τέτοια εξαρτήματα ή μέρη, η εγγύησή σας καθίσταται άκυρη.
- Μην τυλίγετε το καλώδιο γύρω από τη συσκευή.
- Περιμένετε έως ότου κρυώσει η συσκευή για να την αποθηκεύσετε.
- Να χρησιμοποιείτε τη συσκευή με πολλή προσοχή, καθώς μπορεί να αναπτύξει ιδιαίτερα υψηλή θερμοκρασία. Να κρατάτε μόνο τη λαβή, καθώς τα υπόλοιπα μέρη είναι ζεστά, και να αποφεύγετε την επαφή με την επιδερμίδα.
- Να τοποθετείτε πάντα τη συσκευή με τη βάση της σε μια επίπεδη, σταθερή επιφάνεια που είναι ανθεκτική στη θερμότητα. Οι καυτές πλάκες/το σώμα δεν πρέπει να έρχονται σε επαφή με την επιφάνεια ή με οποιοδήποτε άλλο εύφλεκτο υλικό.
- Μην αφήνετε το καλώδιο να έρθει σε επαφή με τα ζεστά μέρη της συσκευής.
- Όταν η συσκευή είναι ενεργοποιημένη, κρατήστε τη μακριά από εύφλεκτα αντικείμενα και υλικά.
- Ποτέ μην καλύπτετε τη συσκευή με οτιδήποτε (π.χ. πετσέτα ή ρούχα) όταν είναι ζεστή.
- Χρησιμοποιείτε τη συσκευή μόνο σε στεγνά μαλλιά. Μην χρησιμοποιείτε τη συσκευή με βρεγμένα χέρια.
- Να διατηρείτε τις πλάκες/το σώμα της συσκευής καθαρά, χωρίς σκόνη και υπολείμματα από προϊόντα φαρμαρίσματος όπως αφρό, σπρέι και τζελ.
- Οι πλάκες/το σώμα της συσκευής έχουν επικάλυψη. Η επιστροφή μπορεί να φθαρεί με το πέρασμα του χρόνου.

Ωστόσο, το φαινόμενο αυτό δεν επηρεάζει την απόδοση της συσκευής.

- Αν η συσκευή χρησιμοποιηθεί σε βαμμένα μαλλιά, ενδέχεται να εμφανιστούν κηλίδες στις πλάκες/στο σώμα. Αν πρόκειται να χρησιμοποιήσετε τη συσκευή σε τεχνητά μαλλιά, συμβουλευτείτε πρώτα τον διανομέα που σας τα προμήθευσε.
- Για έλεγχο ή επισκευή της συσκευής, να απευθύνεστε πάντα σε ένα εξουσιοδοτημένο κέντρο επισκευών της Philips. Η επισκευή από μη εξουσιοδοτημένα άτομα μπορεί να αποβεί άκρως επικίνδυνη για το χρήστη.
- Για να αποφύγετε τον κίνδυνο ηλεκτροπληξίας, μην βάζετε μεταλλικά αντικείμενα μέσα στις γρίλιες.

Ηλεκτρομαγνητικά Πεδία (EMF)

Η συγκεκριμένη συσκευή συμμορφώνεται με όλα τα πρότυπα που αφορούν τα ηλεκτρομαγνητικά πεδία (EMF). Εάν γίνει σωστός χειρισμός και σύμφωνα με τις οδηγίες του παρόντος εγχειριδίου χρήσης, η συσκευή είναι ασφαλής στη χρήση βάσει των επιστημονικών αποδείξεων που είναι διαθέσιμες μέχρι σήμερα.

Περιβάλλον

Το προϊόν είναι σχεδιασμένο και κατασκευασμένο από υψηλής ποιότητας υλικά και εξαρτήματα, τα οποία μπορούν να ανακυκλωθούν και να επαναχρησιμοποιηθούν.

Όταν ένα προϊόν διαθέτει το σύμβολο ενός διαγραμμένου κάδου απορριμμάτων με ρόδες, το προϊόν αυτό καλύπτεται από την Ευρωπαϊκή Οδηγία 2012/19/ΕΚ.

Ενημερωθείτε σχετικά με το τοπικό σύστημα ξεχωριστής συλλογής ηλεκτρικών και ηλεκτρονικών προϊόντων.

Μην παραβαίνετε τους τοπικούς κανονισμούς και μην απορρίπτετε τα παλιά προϊόντα μαζί με τα υπόλοιπα οικιακά απορρίμματα. Η σωστή απόρριψη των παλιών σας προϊόντων θα βοηθήσει στη μείωση των πιθανών αρνητικών επιπτώσεων για το περιβάλλον και την ανθρώπινη υγεία.



2 Διαμορφώστε το στυλ των μαλλιών σας

Σημείωση: Μην αλλάζετε εξαρτήματα ή βούρτσα όταν η συσκευή θερμαίνεται ή όταν είναι ζεστή. Για τέλεια αποτελέσματα στο φορμάρισμα, αφήστε πρώτα τη συσκευή να ζεσταθεί για 3-5 λεπτά. Όταν ξετυλίγετε την τούφα μετά το φορμάρισμα, μην τεντώνετε τα μαλλιά, γιατί θα χαλάσει η μπούκλα.

Επιλέξτε ένα κατάλληλο εξάρτημα και βούρτσα για το στυλ που θέλετε.

Στυλ μαλλιών	Εξάρτημα
Σφιχτές μπούκλες	Εξάρτημα για μικρές μπούκλες (16)
Μοντέρνες χαλαρές μπούκλες	Κωνικό εξάρτημα για μπούκλες (15)
Δαχτυλίδια	Εξάρτημα για μικρές μπούκλες (16) και σπιράλ (7)
Κυματισμοί	Εξάρτημα για μικρές μπούκλες (16) και βούρτσα (8)
Σκάλες	Τοστιέρα (21) με τις καμπύλες επιφάνειες (19) να βλέπουν η μια προς την άλλη
Ίσια στυλιπνά μαλλιά και μύτες	Τοστιέρα (21) με τις επίπεδες επιφάνειες (20) να βλέπουν η μια προς την άλλη

Πριν ξεκινήσετε το φορμάρισμα των μαλλιών σας:

- 1 Βεβαιωθείτε ότι το βέλος στο δακτύλιο είναι στραμμένο προς το εικονίδιο ξεκλειδώματος στη λαβή (22).
- 2 Σύρετε το κατάλληλο εξάρτημα στο μεταλλικό σωλήνα (1) της λαβής (5) και περιστρέψτε το δακτύλιο δεξιά για να το κλειδώσετε (23).

- Για να αφαιρέσετε το εξάρτημα, περιστρέψτε το δακτύλιο αριστερά για να το ξεκλειδώσετε (⑫) και τραβήξτε το έξω.

3 Συνδέστε το βύσμα σε μια πρίζα.

4 Ρυθμίστε το διακόπτη ενεργοποίησης/απενεργοποίησης (④) στη θέση I για να ενεργοποιήσετε τη συσκευή.

↳ Η ενδεικτική λυχνία λειτουργίας (③) αρχίζει να αναβοσβήνει.

↳ Όταν η συσκευή είναι έτοιμη για χρήση, η ενδεικτική λυχνία παύει να αναβοσβήνει.

5 Τοποθετήστε τη συσκευή με το στήριγμα (⑪) πάνω σε μια αντιθερμική επιφάνεια.

6 Χτενίστε τα μαλλιά σας και χωρίστε τα σε μικρές τούφες, όχι μεγαλύτερες από 2-4 εκ.

Μπούκλες ή δαχτυλίδια (εικ. 4)

1 Για να φτιάξετε μικρές μπούκλες ή δαχτυλίδια, επιλέξτε το μικρό εξάρτημα για μπούκλες (⑯).

2 Πιέστε το μοχλό (⑩) για να ανοίξετε το κλιπ (⑫) και τοποθετήστε μια τούφα μαλλιών ανάμεσα στο κλιπ και το σώμα (⑬).

- Αν χρησιμοποιήσετε το σπιράλ εξάρτημα (⑦) για να δημιουργήσετε δαχτυλίδια, τυλίξτε την τούφα γύρω από το σώμα ακολουθώντας τη φορά του σπιράλ. (εικ. 6)

3 Αφήστε το μοχλό και σύρετε το σώμα προς την άκρη των μαλλιών.

4 Κρατήστε το κρύο άκρο (⑭) και τη λαβή (⑤). Στη συνέχεια, περιστρέψτε την τούφα γύρω από το σώμα, από τις άκρες μέχρι τη ρίζα.

5 Κρατήστε το σώμα σε αυτή τη θέση έως και 10 δευτερόλεπτα. Στη συνέχεια, ξετυλίξτε την τούφα μέχρι να μπορείτε να ανοίξετε ξανά το κλιπ με το μοχλό ή μέχρι να μπορείτε να αφαιρέσετε το σπιράλ από τα μαλλιά σας.

6 Για να φορμάρετε και τα υπόλοιπα μαλλιά, επαναλάβετε τα βήματα 2 έως 5.

Ανάλαφρες μπούκλες (εικ. 5)

- 1 Επιλέξτε το κωνικό εξάρτημα (15) για μεγαλύτερες μπούκλες.
- 2 Πιέστε το μοχλό (10) για να ανοίξετε το κλιπ (12) και τοποθετήστε μια τούφα μαλλιών ανάμεσα στο κλιπ και το κωνικό σώμα (13).
- 3 Αφήστε το μοχλό και σύρετε το σώμα προς την άκρη των μαλλιών.
- 4 Κρατήστε το κρύο άκρο (14) και τη λαβή (5). Στη συνέχεια, περιστρέψτε την τούφα γύρω από το σώμα, από τις άκρες μέχρι τη ρίζα.
- 5 Κρατήστε το σώμα σε αυτή τη θέση έως και 10 δευτερόλεπτα και στη συνέχεια ξετυλίξτε την τούφα μέχρι να μπορείτε να αφαιρέσετε το κωνικό σώμα από τα μαλλιά.

6 Για να φορμάρετε και τα υπόλοιπα μαλλιά, επαναλάβετε τα βήματα 2 έως 5.

Κυματισμοί (εικ. 7)

- 1 Επιλέξτε το εξάρτημα για μικρές μπούκλες. Σύρετε τη βούρτσα (8) στο σώμα.
- 2 Τυλίξτε μια τούφα μαλλιών γύρω από τη βούρτσα.
- 3 Κρατήστε το σώμα σε αυτή τη θέση έως και 10 δευτερόλεπτα. Στη συνέχεια ξετυλίξτε την τούφα, μέχρι να μπορέσετε να αφαιρέσετε τη βούρτσα (8) από τα μαλλιά σας.
- 4 Για να φορμάρετε και τα υπόλοιπα μαλλιά, επαναλάβετε τα βήματα 2-3.

Σκάλες (εικ. 8)

- 1 Επιλέξτε την τοστιέρα (21). Βεβαιωθείτε ότι οι καμπύλες επιφάνειες (19) βλέπουν η μια προς την άλλη.
 - Για να αφαιρέσετε τις πλάκες της τοστιέρας, πιάστε την κάθε προεξέχουσα πλευρά (18) και τραβήξτε την έξω μέχρι να κρυώσει.

- 2 Πιέστε το μοχλό (10) για να ανοίξετε το εξάρτημα και τοποθετήστε μια τούφα μαλλιών ανάμεσα στις πλάκες.
- 3 Αφήστε το μοχλό και κρατήστε τις πλάκες ενωμένες για 5 έως 10 δευτερόλεπτα.
- 4 Πατήστε το μοχλό για να ανοίξετε τις πλάκες και τοποθετήστε την επόμενη τούφα ανάμεσα στις πλάκες. Βεβαιωθείτε ότι το νέο τμήμα της τούφας διαδέχεται αυτό που μόλις περάσατε.
- 5 Επαναλάβετε αυτή τη διαδικασία μέχρι να φτάσετε στην άκρη της τούφας.
- 6 Για να φορμάρετε και τα υπόλοιπα μαλλιά, επαναλάβετε τα βήματα 2 έως 5.

Ίσια στιλπνά μαλλιά και μύτες (εικ. 9)

- 1 Βεβαιωθείτε ότι οι επίπεδες επιφάνειες (20) βλέπουν η μια προς την άλλη. Πιέστε το μοχλό (10) για να ανοίξετε το εξάρτημα και τοποθετήστε μια τούφα μαλλιών ανάμεσα στις πλάκες ισιώματος.
- 2 Γλιστρήστε τη συσκευή κατά μήκος των μαλλιών σας με μία κίνηση (μέγ. 5 δευτερόλεπτα) από τις ρίζες ως τις άκρες, χωρίς να σταματήσετε, για να αποφύγετε την υπερθέρμανση.
 - Για να δημιουργήσετε τον επιθυμητό τύπο μύτες, γυρίστε τη συσκευή 90 μοίρες προς τα μέσα (ή προς τα έξω) όταν φτάσετε 3-5 εκ. πριν από την άκρη της τούφας. Κρατήστε τη σε αυτήν τη θέση για 2-3 δευτερόλεπτα και στη συνέχεια αφήστε την τούφα.
- 3 Για να φορμάρετε και τα υπόλοιπα μαλλιά σας επαναλάβετε τα βήματα 1 έως 2.

Σημείωση: Η συσκευή διαθέτει λειτουργία αυτόματης απενεργοποίησης. Μετά από 60 λεπτά, η συσκευή απενεργοποιείται αυτόματα. Μπορείτε να επανεκκινήσετε τη συσκευή ρυθμίζοντας το διακόπτη ενεργοποίησης/απενεργοποίησης στη θέση | για να ενεργοποιήσετε τη συσκευή ξανά.

Μετά τη χρήση:

- 1 Απενεργοποιήστε τη συσκευή και αποσυνδέστε την από την πρίζα.
- 2 Τοποθετήστε τη σε μια αντιθερμική επιφάνεια μέχρι να κρυώσει.
- 3 Αφαιρέστε τις τρίχες και τη σκόνη από τη συσκευή και τα εξαρτήματα.
- 4 Καθαρίστε τη συσκευή και τα εξαρτήματα με ένα νωπό πανί.
- 5 Διατηρήστε τη συσκευή σε ασφαλές και ξηρό μέρος, προστατευμένο από τη σκόνη. Μπορείτε επίσης να την κρεμάσετε από το γαντζάκι για το κρέμασμα (6) ή να την τοποθετήσετε στην παρεχόμενη θερμομονωτική θήκη (24).

3 Εγγύηση και σέρβις

Εάν χρειάζεστε κάποιες πληροφορίες ή αντιμετωπίζετε κάποιο πρόβλημα, παρακαλούμε επισκεφτείτε την ιστοσελίδα της Philips στη διεύθυνση www.philips.com ή επικοινωνήστε με το Κέντρο Εξυπηρέτησης Καταναλωτών της Philips στη χώρα σας (θα βρείτε το τηλέφωνο στο διεθνές φυλλάδιο εγγύησης). Εάν δεν υπάρχει Κέντρο Εξυπηρέτησης Καταναλωτών της Philips στη χώρα σας, απευθυνθείτε στον τοπικό αντιπρόσωπο της Philips.



Specifications are subject to change without notice
© 2013 Koninklijke Philips N.V.
All rights reserved.

3140 035 33111

