

PHILIPS

フィリップス
洗顔器 ビザピュア

品番 **SC5285/11**
SC5277/10



取扱説明書

保証書付

保証書は、この取扱説明書の最終ページについておりますので販売店で記入を受けてください。

フィリップス ビザピュアをお買い上げいただき、誠にありがとうございます。
長い間で愛用いただくために、ご使用前にこの取扱説明書をよくお読みのうえ、正しくお使いください。
また、お読みになった後は、お使いになる方がいつでも見られるところに必ず保管してください。

商品のご確認

●商品をご確認ください



ノーマル肌用ブラシ



敏感肌用ブラシ

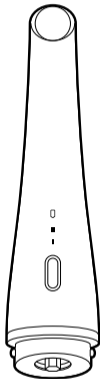


毛穴ディープ
クレンジングブラシ
※SC5285/11のみ

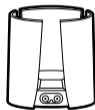
※改良の為、仕様を予告なく変更することがあります。



保護キャップ
※各ブラシに1つずつ
付属しています。



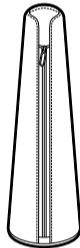
ハンドル
本体



充電スタンド



充電アダプタ
(SSW2082)



ポーチ

目次

●はじめに

商品のご確認	2
目次	3
必ずお守りください	4~9
各部の名称	10

●ご使用方法

充電の仕方	11・12
基本的な使い方	13
ブラシの種類	14

洗顔の仕方	15・16
メンテナンス方法	17・18
保管の仕方	19
ブラシの交換	20

●廃棄について

製品を廃棄するとき	21
-----------	----

●困ったとき

困ったとき	22~24
-------	-------

●保証

保証とアフターサービス	25・26
仕様	27
無料修理規定	28
保証書／フィリップスサポートセンター	最終ページ

安全上のご注意

- ここに示した注意事項は、安全に関する重要な内容ですので、必ず守ってください。
- 誤った取扱いをしたときに想定される内容を「警告」と「注意」とに区分けしています。

必ずお守りください

○絵表示について



記号は、「危険、警告、注意」を示します。
図の中や近くに具体的な注意内容を示します。



警告 人が死亡または重傷を負う可能性が想定される内容。



注意 人が傷害を負う可能性及び物的損害のみの発生が想定される内容。

○絵表示の例



・記号は、してはいけない「禁止」を示します。
図の中や近くに具体的な禁止内容(左図の場合は分解禁止)を示します。



・記号は、必ずしていただく「強制」を示します。
図の中や近くに具体的な強制内容(左図の場合は電源プラグをコンセントから抜くこと)を示します。



警告



- この製品の電源を入れる前に、充電アダプタに表示されている電圧が、ご使用になる地域の電圧に適しているか確認してください。



- ハンドル本体ならびに充電アダプタは改造しない。また、修理技術者以外の方は、分解したり修理をしない。火災、感電、ケガの原因となります。修理はフィリップスサポートセンター（0120-944-859）にご相談ください。



- メンテナンスの際は必ず充電アダプタの電源プラグをコンセントから抜く。また、濡れた手で抜き差ししない。感電やケガをすることがあります。



- 充電アダプタが傷んだり、コンセントの差込みが緩いときは使用しない。感電・ショート・発火の原因になります。



- 充電アダプタを傷付けたり、電源コードを無理に曲げたり、引っ張ったり、ねじったり、たばねたり、重い物を載せたり、挟み込んだり、加工したりしない。電源コードが破損し、火災・感電の原因となります。



- 充電アダプタや充電スタンドを水につけたり、水をかけたりしない。故障や、ショート・感電の原因になります。


 警告



●乳幼児の手の届くところにこの製品を置かないでください。



●製品に異物を挿入しないでください。故障や、ショート・感電の原因になります。

 注意



●充電アダプタの電源プラグを抜くときは、電源コード部を持たずに必ず先端の電源プラグ部を持って引き抜く。感電やショートして発火することがあります。



●充電時以外は、充電アダプタをコンセントから抜く。ケガややけど、絶縁劣化による感電・漏電・火災の原因となります。



●ハンドル本体、付属品、充電アダプタなどが破損または故障した場合は、使用しないでください。ケガの原因になります。交換の際には必ずフィリップス社製の同型部品とお取り替えください。



●電源コネクタ受部にピンやごみを付着させない。感電・ショート・発火の原因になります。

使用上のご注意

1. この製品は、目の周り以外の顔、首、デコルテ部の洗浄をするためのものです。それ以外の目的で使用しないでください。また、付属の専用ブラシを使用しての洗浄以外はできません。
2. 製品の使用、充電、保管は室温10℃～40℃の環境下で行ってください（尚、低温や高温で充電すると、充電電池の寿命が短くなります）。
3. 室温、気圧、湿度が急激に変化する状況でご使用になる場合は、製品をその環境下で30分ほど慣らしてからお使いください。
4. 自分で作った洗顔料、刺激の強い化学物質や粗い粒子を含んだ洗顔料、スクラブ入りまたはピーリング作用のある洗顔料などを使用しないでください。
5. 洗いすぎを防ぐため1回のご使用は1分間、1日2回までを目安としてください。

6. 衛生上の理由から、ハンドル本体およびブラシを他の方と共用しないでください。
7. ハンドル本体および付属品を、40℃を超えるお湯で洗わないでください。また食洗機で洗わないでください。
8. 極端に高温または低温の場所、直射日光の当たる場所には保管しないでください。夏場、車の中に放置しないでください。
9. この製品は、使用の都度、掃除をしてください。
10. 充電するときは、専用の充電アダプタを使用してください。
11. 充電アダプタが破損、故障した場合は、事故を避けるために必ずフィリップスサポートセンター(0120-944-859)にご連絡の上、同型の交換部品を依頼してください。
12. ハンドル本体は防水加工をしておりますが、水や液体の中に浸けないでください。



下記に該当する方は、
製品を使用しないでください

1. 重度の皮膚アレルギー、アトピー性皮膚炎の方。
2. 傷口や外傷のある方。
3. 重度の皮膚疾患のある方。
4. 肌に傷、重度のニキビ、日焼け、炎症などが見られる方。
5. 皮膚感染症などの皮膚疾患や肌トラブルがある方。
6. ステロイド系の薬を服用している方。



次のような方はご使用前に
かかりつけの医師へご相談ください

1. 最近、ケミカルピーリングやレーザー治療、顔の美容整形等の施術をされた方。
2. かゆみなどの肌トラブル、皮膚疾患で通院中の方。
3. かゆみや薬疹をおこすような薬を服用されている方。

各部の名称

ハンドル本体

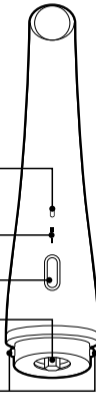
充電ランプ

スピード
表示ランプ

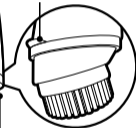
電源スイッチ

ブラシ取付部

充電ピン



転がり防止
ストッパー



ノーマル肌用ブラシ

全ての肌タイプにご使用
いただけます。



敏感肌用ブラシ

ノーマル肌用に比べて毛
が柔らかくなっています。

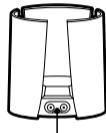


毛穴ディープ クレンジングブラシ

※SC5285/11のみ

毛穴の汚れや黒ずみを
除去するのに適した
ブラシです。

充電スタンド



電源コネクタ受部

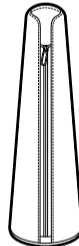
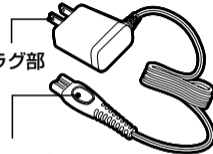


ブラシ用
保護キャップ

充電アダプタ

電源プラグ部

電源コネクタ部



ポーチ

充電の仕方

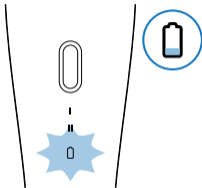
この製品は通常約6時間充電です。

満充電で1回につき1分間で30回
ご使用いただけます。

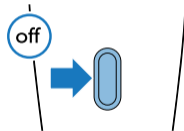
初めてお使いになるときや、長い間ご使用にならなかったときは、充電しないと使用できません。ご使用前に充電してください。充電時間は約6時間です。この製品は満充電した状態で、1回につき1分間で30回ご使用いただけます。海外(100~240V)でのご使用も可能です。ただし、コンセントの形状や電圧など現地で充分お確かめのうえご使用ください。

※この製品はリチウムイオン電池を使用していますので、ご使用の都度充電をしても充電電池の寿命には影響ありません。

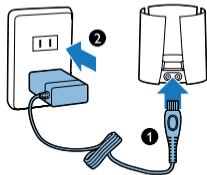
- 1 充電が残り少なくなると、充電ランプがオレンジ色に点滅します。この状態になると製品を充電する必要があります。



- 2 充電する際には、電源スイッチを必ずOFFにしてください。

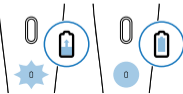


- 3 電源コネクタ部を、充電スタンドの電源コネクタ受部に差し込み(図①)、電源アダプタをコンセントに差し込みます(図②)。

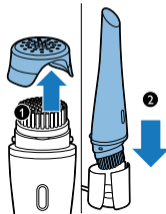


- 4 ブラシ用保護キャップを外し(図①)、充電スタンドにハンドル本体の電源スイッチを前に向け、ブラシが下にくるように立ててください(図②)。

※充電中は充電ランプが白く点滅します。充電が完了すると、白いランプが点灯状態になり、約30分後に消えます。



※ハンドル本体を水洗いした場合は、ハンドル本体とブラシの水分を拭き取ってから充電してください。



ポイント

- 充電中、テレビ等に雑音が入る場合、別のコンセントで充電してください。
- 充電中はハンドル本体・充電アダプタが多少熱くなりますが、異常ではありません。
- 充電電池の寿命は使用・保管などの状態により大きく変化します。



注意

- 専用の充電アダプタ以外での充電はしないでください。
- 長期間使用しない場合は、充電電池が過放電や液漏れして使えなくなることがあります。また、3カ月に1度は充電してください。

基本的な使い方

※肌が敏感な方は、まずはジェントルクレンジングモード(低速設定)でご使用ください。肌トラブルが見られない場合は、ディープクレンジングモード(高速設定)でお使いください。また万が一ノーマル肌用ブラシを使用して肌トラブルを感じた場合は、敏感肌用ブラシに替えて使用することをおすすめします。

1 電源を入れる

電源スイッチを1回押すと、電源が入り、ブラシが回転します。

- ジェントルクレンジングモード(低速設定)：やさしく洗いあげたいとき

2 モードを変える

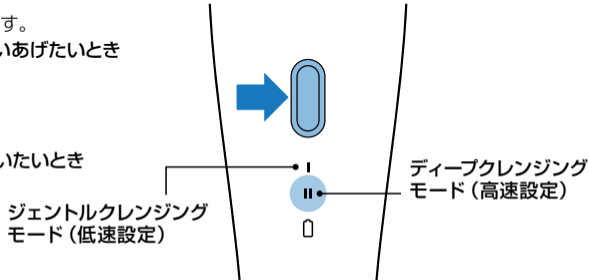
もう1度電源スイッチを押すと、モードが切り替わります。

- ディープクレンジングモード(高速設定)：しっかりと洗いたいとき

3 電源を切る

さらにもう1度電源スイッチを押すと、電源が切れます。

※ハンドル本体の動きは1分間で自動的に止まります(自動オフ機能)。



ブラシの種類

	肌タイプ	使用頻度	毛の特徴
ノーマル肌用 [SC5990]	すべての肌タイプ	毎日	17200本のソフトな毛が、やさしい指先のように繊細な肌をやさしくマッサージ。
敏感肌用 [SC5991]	ノーマル肌～敏感肌	毎日	ノーマル肌用ブラシの毛に比べて約3分の2の直径で、より肌にやさしい設計。
エクストラセンシティブ [SC5993] (別売)	特に乾燥が気になる肌、 より敏感な肌	毎日	毛足が約16%長くやさしい肌触り。アレルギーフリー素材を使用。
毛穴ディープクレンジング [SC5996] (SC5285/11のみ)	毛穴の開き、黒ずみが気になる 肌(乾燥・敏感肌でも使用可)	毎日	毛足の直径違いで2種類の毛を組み合わせ。 細い毛が毛穴の奥まで届き、太い毛が肌表面の汚れを除去。
エクスフォリエーション [SC5992] (別売)	すべての肌タイプ	週1回	角質ケア用にデザインされたブラシ。太く短いグレーの毛が不要な角質に対しやさしいスクラブ効果をもたらし、白く長い毛がそれらの古い角質を洗浄。

洗顔の仕方



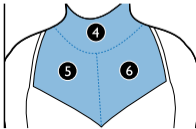
警告

- ハンドル本体は防水加工をしておりますが、浴室でも使用できますが、水や液体の中に浸けないでください(故障の原因となります)。

●顔



●首・デコルテ



スキンゾーン

3つのスキンゾーンに分けて、洗浄をしていきます。顔は、頬骨から顎にかけての右頬・左頬、そしてTゾーン。首・デコルテは、首とデコルテを左右半分ずつ分けます。

スキンゾーン・タイマー

トータル1分間の洗浄時間を約20秒ごと、3回に区切って作動します。約20秒経過するごとに、ブラシの回転が一瞬止まります。それを目安に、次のスキンゾーンへとブラシを移動させてください。

自動オフ機能

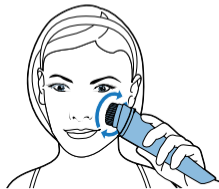
1分間の洗浄時間が終了すると、自動的に電源がOFFになります。

洗顔の仕方

ポイントメイクをしている場合は、ポイントメイクを落としてからご使用ください。

この製品は、洗いすぎを防ぐため1回のご使用は1分間、1日2回までを目安としてください。

- 1 ブラシをブラシ取付部に、カチッと音がするまで押し付けて固定します。
- 2 肌とブラシを、水またはぬるま湯で濡らし、普段お使いの洗顔料を適量塗布します。
- 3 電源スイッチを入れモードを選択してください。
 - ジェントルクレンジングモード（低速設定）
 - ディープクレンジングモード（高速設定）
- 4 ブラシの先端が肌にそっと触れる程度当てて、肌にそって円を描くようにブラシをやさしく滑らせながら洗浄します。ブラシを肌に強く押し付けると痛みが生じることがありますので、ご注意ください。
- 5 使用後は、肌とブラシに残った洗顔料をしっかりと洗い流してください。



※肌が特に敏感な方、またはノーマル肌用ブラシを使用して肌トラブルを感じた場合は、敏感肌用ブラシの使用をおすすめします。

※季節により肌のコンディションは変わります。冬の間は肌が乾燥しがちです。肌が乾燥していると感じた場合は、肌の状態を見ながら使用時間や使用頻度などを調整してください。



注意

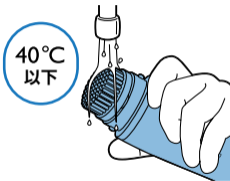
- 肌の洗い過ぎを防ぐため、ひとつのスキンゾーンを20秒以上洗浄しないでください。
- ブラシを肌に強く押し付けないように気をつけてください。
- 目の周りの敏感な部分には製品を使用しないでください。
- ブラシが乾いたまま使用しないでください。

メンテナンス方法

※この製品はご使用の都度、掃除をしてください

ハンドル本体およびブラシのメンテナンス

- 1 メンテナンスの前に、電源スイッチがOFFになっていることを確かめてください。
- 2 ハンドル本体およびブラシを、刺激の少ない石鹸を使い、水または40℃以下のぬるま湯で洗ってください。



注意

- 圧縮空気、研磨パッド、研磨洗浄剤、ペトロールやアセトンなどの刺激性の強い液体は絶対に使わないでください。
- この製品に潤滑剤を使う必要はありません。
- 充電アダプタは絶対に濡らさないでください。

- 3 週に1回程度ブラシを取り外し、ブラシの裏側およびハンドル本体のブラシ取付部を水洗いしてください。
- 4 ハンドル本体とブラシを乾いたタオルでよく拭いて乾かします。



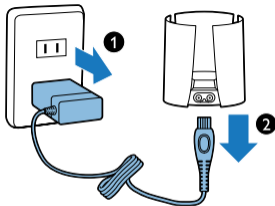
充電アダプタ、充電スタンドのメンテナンス



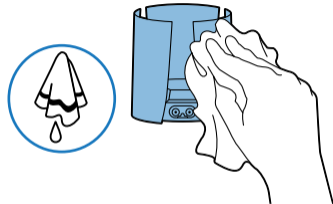
注意

- 充電アダプタや充電スタンドを水につけたり、水をかけたりしないでください。故障やショート・感電の原因になります。
- メンテナンスの際には充電アダプタを電源から抜き、乾いた布で拭いて掃除してください。

- 1 充電スタンドを掃除する際は、充電アダプタから外してください。



- 2 充電スタンドは湿らせた布で掃除し、しっかりと乾かしてから再び充電アダプタに接続してください。



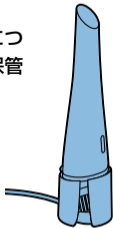
保管の仕方



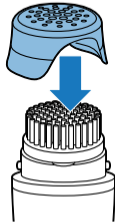
注意

- ブラシが濡れた状態で、保護キャップをつけて保管しないでください。
- ブラシが濡れた状態で、充電スタンドに立てないでください。
- 極端に高温または低温の場所、直射日光のあたる場所には保管しないでください。

- 乾燥させたブラシをハンドル本体につけた状態で、充電スタンドに収めて保管してください。



- 旅行などにお持ちの際は、ブラシの毛を保護するため、乾いた状態のブラシに保護キャップをつけてください。



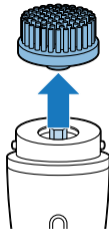
※替ブラシ(別売)の品番はP14でご確認ください。

ブラシの交換

ブラシが摩耗した状態で使用すると肌にダメージを与える恐れがあります。また衛生上の理由からも、3か月ごとのブラシ交換をお勧めします(使用頻度、使用方法により変化します)。万が一ブラシが変形したり破損した場合は、3か月以内でも交換してください。別売のブラシについてはフィリップスのウェブサイトまたは製品をお買い求めになった販売店でお確かめください。

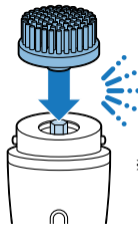
●取り外し方

ハンドル本体からブラシを、平行に引き抜きます。



●取り付け方

ブラシ取付部に、カチッと音がするまで押し付けます。



※ハンドル本体とブラシの間にわずかに隙間が空きます。

製品を廃棄するとき



注意

- 製品を廃棄するとき以外は、絶対にハンドル本体を分解しないでください。
- ハンドル本体内部の金具は鋭いので、ご注意ください。

リチウムイオン電池のリサイクルについて

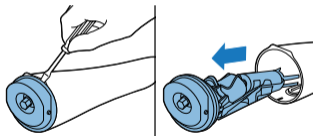


この製品はリチウムイオン電池を使用しています。リチウムイオン電池はリサイクル可能な貴重な資源です。ご使用済みの製品の廃棄に際しては、リチウムイオン電池を取り出し、各自治体の処理方法に従い、リサイクル協力店にお持ちください。

充電電池の取り外し方

電源スイッチをONにして、動作しなくなるまで充電電池を完全に放電させてから、行ってください。

- 1 ハンドル本体とブラシ部を隔てているシルバー色のリングと転がり防止ストッパーの間に、マイナスドライバーを差込み、ハンドル本体を分解します。



- 2 充電電池ホルダーから充電電池を取り出します。
※充電電池を取り外した後に通電しないでください。

ご使用中お困りになったとき、まずは下記をご確認ください。

困ったとき

製品が作動しない

- ▶電源スイッチはきちんと押されていますか？
- ▶充電はされていますか？充電中は充電ランプが点滅していますか？
充電ランプが点灯するまで充電を行ってください。

動作中に製品が停止する

- ▶スキンゾーン・タイマーが作動していませんか？
P15「スキンゾーン・タイマー」の項をお読みください。
- ▶ブラシを強く押しつけていませんか？
ブラシは肌にそっと触れる程度にあててください。

ブラシが汚れている

- ▶ご使用後のすすぎは十分ですか？
ブラシはご使用の都度、水ですすいでください。この製品でメイクを落とすとブラシが変色しますが、製品の性能に影響はありません。

ブラシが動かないのにハンドル本体から音がする、異音がある

- ▶ブラシは正しくセットされていますか？
ブラシ取付部に、カチッと音がするまで押し付けます。

洗浄中、洗浄後に刺激を感じる

▶肌、ブラシはしっかり濡れていますか？

肌、ブラシを濡らしても刺激を感じる場合は、洗顔料を多めにご使用ください。

▶肌にブラシを強く当てていませんか？

ブラシの先端が肌にそっと触れる程度当ててください。

▶1日2回(各1分)のご使用目安を超えていませんか？

ご使用頻度を低くしてお試しください。

▶肌が乾燥していませんか？

肌が乾燥していると肌本来のバリア機能が弱まり刺激を感じる場合があります。

▶それでも改善されないときは、敏感肌用ブラシか別売のエクストラセンシティブブラシをおすすめします。

充電スタンドで充電しても、満充電にならない

▶ハンドル本体が充電スタンドに正しくセットされていますか？

充電ピンが充電スタンド内側の金属に触れるようにしてください。

充電しても使用時間が極端に短い

▶製品が完全に止まるまで作動させてから、もう一度充電してください。

それでも改善されないときは、充電電池の寿命です。

充電できない

- ▶ **充電アダプタの電源プラグ部はコンセントにきちんと差し込まれていますか？**

充電スタンドの電源コネクタ受部に充電アダプタの電源コネクタ部がきちんと差し込まれていますか？ 確認してください。

- ▶ **停電してはいませんか？コンセントは通電していますか？**

洗面化粧台のコンセントは、照明を点灯しないと通電しないことがあります。

以上の内容をお読みのうえ、対処されても問題が解決しない場合は、フィリップスサポートセンター（0120-944-859）へお問い合わせ願います。

保証と アフターサービス

保証書と修理サービスについて(必ずお読みください)

〈保証書・最終ページに付属〉

- 保証書は、必ず「お買い上げ日・販売店名」等の記入をお確かめのうえ、販売店から受け取っていただき内容をよくお読みのあと大切に保管してください。

【補修用性能部品の最低保有期間】

- 補修用性能部品の最低保有期間は製造打ち切り後6年です。 ●性能部品とは、その製品の機能を維持するために必要な部品です。

【ご不明な点や修理に関するご相談は】

- 修理に関するご相談ならびにご不明な点は、フィリップスサポートセンター (0120-944-859)にお問い合わせください。

【修理を依頼されるときは】

- 修理をご依頼される前に、この取扱説明書をよくお読みいただき、再度点検ください。
尚、異常のあるときはご使用を中止し、フィリップスサポートセンター (0120-944-859)へご依頼ください。

保証期間	お買い上げ日から2年間
対象部分	ハンドル本体、充電アダプタ(ブラシ、保護キャップ、充電スタンド、ポーチを除く)

【保証期間中は】

- 製品に保証書を添えてフィリップスサポートセンター (0120-944-859)にご連絡ください。保証書の記載内容により無料修理いたします。

【保証期間が過ぎているときは】

- 修理によって製品の機能が維持できる場合は、補修用性能部品の保有期間内であれば、ご希望により有料で修理させていただきます。

【海外での本製品の保証及びアフターサービスについて】

- 本製品の保証は海外においても有効です。(同シリーズ製品の取り扱いがある国に限ります)
- 日本国以外のフィリップスサービス部門においても保証期間内及び保証期間の経過後のアフターサービスを受けることができますが、この場合多少日数を要することもあります。
- 海外にてアフターサービスを受けられる場合は、現地のフィリップスサービス部門にお問い合わせください。
尚、お困りの点がございましたら下記までご連絡ください。

Philips Consumer Lifestyle Service Department P.O.Box 20100 9200 CA DRACHTEN
The Netherlands Fax:+31 51 259 2785

【お客様の個人情報のお取り扱いについて】

- お受けしましたお客様の個人情報は、株式会社フィリップスエレクトロニクスジャパンのホームページ <http://www.philips.co.jp/> に掲載されている「お客様の個人情報の取り扱いについての当社の方針」に基づき適切に管理いたします。

便利メモ

お買い上げ日	年 月 日	お買い上げ店名	TEL ()
--------	-------	---------	---------

ご使用の時、このような症状はありませんか？

- 本体にさわると時々電気を感じる。
- こげくさい臭いがする。
- 電源コード部を動かすと通電したり、しなかったりする。
- その他の異常、故障がある。



このような症状の時は、故障や事故防止のため、スイッチを切り、電源プラグをコンセントから外して、必ずフィリップスサポートセンターにご相談ください。

日本販売代理店

小泉成器株式会社 〒541-0051 大阪市中央区備後町 3-3-7

仕様

品名	洗顔器 ビザビュア		定格電圧	AC100-240V (50/60Hz)
品番	SC5285/11	SC5277/10	充電時間	約6時間
替ブラシ品番	SC5990 SC5991 SC5996	SC5990 SC5991	使用回数	満充電後、1回につき1分間で約30回
電源方式	充電式(専用充電アダプタ使用)		使用充電電池	リチウムイオン電池(Li-ion)
質量	約154g(本体+ブラシ+保護キャップ)		消費電力	7.5W(AC100V充電時)

※改良の為、仕様を予告なく変更することがあります。

ブラシについて

- 最良の洗浄効果を得るため、また衛生上の理由からも、ブラシは約3カ月ごとに交換することをおすすめします(使用頻度、使用方法により変化します)。
- 破損の兆候が見えた場合は、速やかにお取り換えください。 ●ビザビュア専用替ブラシを必ずお使いください。

- フィリップス製品の修理受付はフィリップスサポートセンターにお申し出ください。
- 修理サービス等についておわかりにならないことは、フィリップスサポートセンターにお問い合わせください。
- 本製品の製造年はブラシを取り外した本体側に表示されています。

フィリップス コンシューマー ライフスタイル事業部

ホームページアドレス <http://www.philips.co.jp/>

無料修理規定

〈無料修理規定〉

- 1.取扱説明書、本体貼付ラベル等の注意書に従った正常な使用状態で保証期間内に故障した場合には、無料修理します。
- 2.保証期間内に故障して無料修理をお受けになる場合には、フィリップスサポートセンター (0120-944-859) にご依頼ください。なお、商品を直接メーカーへ送付した場合の送料等はおお客様の負担となります。
- 3.保証期間内でも次の場合には有料修理になります。
 - ①使用上の誤り及び不当な修理や改造による故障及び損傷。
 - ②お買い上げ後の輸送、移動、落下等による故障及び損傷。
 - ③火災、地震、水害、落雷、その他の天災地変、公害や異常電圧による故障及び損傷。
 - ④一般家庭以外(例えば、業務用の長時間使用)に使用された場合の故障及び損傷。
 - ⑤保証書の提示がない場合。
 - ⑥保証書にお買い上げ年月日、お客様名、販売店名の記入のない場合、
或は字句を書き換えられた場合。

- ※保証書は、本書に明示した条件のもとにおいて無料修理をお約束するものです。従って保証書を発行している者(保証責任者)、及びそれ以外の事業者に対するお客様の法律上の権利を制限するものではありません。保証期間経過後の修理についてご不明の場合は、フィリップスサポートセンター (0120-944-859) にお問い合わせください。
- ※保証期間経過後の修理・補修用性能部品の保有期間について詳しくは取扱説明書の保証とアフターサービスの項目をご覧ください。
- ※お客様にご記入いただいた個人情報(保証書の控え)は保証期間内のサービス活動及びその後の安全点検活動のために利用させていただく場合がございます。ご了承ください。また個人情報は、株式会社フィリップスエレクトロニクスジャパンのホームページ <http://www.philips.co.jp/> に掲載されている「お客様の個人情報の取り扱いについての当社の方針」に基づき適切に管理いたします。

フィリップス ビザピュア 保証書

持込修理

CERTIFICATE OF PURCHASE

この保証書は、「無料修理規定」記載内容で無料修理を行うことをお約束するものです。お買い上げの日から右記期間中に故障が発生した場合は、本書をご用意いただき、フィリップスサポートセンターにご連絡ください。お客様にご記入いただいた個人情報（保証書の控え）は、株式会社フィリップスエレクトロニクスジャパンのホームページ <http://www.philips.co.jp/> に掲載されている「お客様の個人情報の取り扱いについての当社の方針」に基づき適切に管理いたします。

お問い合わせ

フィリップスサポートセンター **0120-944-859**
support-da@philips.com

受付時間: 平日9:00~18:00 (土・日・祝日・年末年始を除く)

★保証書は再発行しませんので、大切に保管してください。

★ご販売店様へ この保証書はお客様へのアフターサービスの実施と責任を明確にするものです。贈答品、記念品の場合も含めて必ず記入捺印してお客様にお渡しください。

品名	洗顔器 ビザピュア
品番	SC5285/11、SC5277/10
保証期間	お買い上げ日より2年
対象部分	ハンドル本体、充電アダプタ(ブラシ、保護キャップ、充電スタンド、ポーチを除く)
お買い上げ日	年 月 日
お客様	ご住所 〒
	ご芳名
	電話番号
★販売店	販売店名・住所・電話番号

