

PHILIPS

BHS510
BHS515



Brugervejledning

Tillykke med dit køb, og velkommen til Philips! For at få fuldt udbytte af den støtte, Philips tilbyder, skal du registrere dit produkt på www.philips.com/welcome.

1 Vigtigt

Læs denne brugervejledning omhyggeligt igennem, før du tager apparatet i brug, og gem den til eventuelt senere brug.

- ADVARSEL: Anvend ikke dette apparat i nærheden af vand.
- Hvis du anvender apparatet i badeværelset, skal du trække stikket ud efter brug, da vand udgør en risiko, selvom apparatet er slukket.
- ADVARSEL: Brug ikke dette apparat i nærheden af badekar, brusekabiner, kummer eller andre kar, der indeholder vand.



- Tag altid stikket ud, efter du har brugt apparatet.
- Hvis netledningen er beskadiget, skal den af sikkerhedsmæssige årsager udskiftes af Philips, af et servicecenter, der er godkendt af Philips, eller af personer med tilsvarende kvalifikationer.
- Dette apparat kan bruges af børn fra 8 år og opefter og af personer med reducerede fysiske, sensoriske eller mentale evner eller manglende erfaring og viden, hvis de er blevet instrueret i sikker brug af apparatet og forstår de medfølgende risici. Lad ikke børn lege med apparatet. Rengøring og vedligeholdelse må ikke foretages af børn uden opsyn.
- Som en ekstra sikkerhedsforanstaltning anbefales det, at installationen til badeværelset er forsynet med et HFI-relæ, der ikke overstiger 30mA. Kontakt eventuelt en el-installatør.
- Før du tilslutter apparatet, skal du sikre dig, at den spænding, der er angivet på apparatet, svarer til den lokale spænding.
- Brug ikke apparatet til andre formål end dem, der er beskrevet i vejledningen.
- Brug ikke apparatet på kunstigt hår.
- Hold konstant opsyn med apparatet, når det er sluttet til stikkontakten.

- Brug aldrig tilbehør eller dele fra andre fabrikanter eller tilbehør/dele, som ikke specifikt er anbefalet af Philips. Hvis du anvender en sådan type tilbehør eller dele, annulleres garantien.
- Du må ikke sno hovedledningen rundt om apparatet.
- Læg aldrig apparatet væk, før det er helt afkølet.
- Vær meget opmærksom, når du bruger apparatet, da det kan være meget varmt. Hold kun i håndtaget, da de øvrige dele er varme, og undgå kontakt med huden.
- Placer altid apparatet på en varmebestandig, stabil og jævn overflade. De varme varmeplader må ikke berøre overfladen eller andre brændbare materialer.
- Netledningen må ikke komme i kontakt med apparatets varme dele.
- Når apparatet er tændt, skal det holdes væk fra brændbare genstande og materialer.
- Når apparatet er varmt, må der ikke lægges noget hen over det (f.eks. håndklæder eller tøj).
- Brug kun apparatet på tørt hår.
- Undlad at betjene apparatet med våde hænder.
- Hold varmepladerne rene og fri for støv og stylingprodukter som f.eks. mousse, spray og gel. Brug aldrig apparatet sammen med stylingprodukter.
- Varmepladerne har en belægning. Denne belægning slides muligvis væk med tiden. Dette påvirker dog ikke apparatets ydeevne.
- Hvis apparatet bruges til farvet hår, kan det smitte af på varmepladerne.
- Reparation og eftersyn af apparatet skal altid foretages på et autoriseret Philips-serviceværksted. Reparation udført af ukvalificeret personale kan medføre ekstremt farlige situationer for brugeren.
- Stik aldrig metalgenstande ind i ioniseringsstikket, da dette kan give elektrisk stød.
- Træk ikke i netledningen efter brug. Tag altid stikket ud af stikkontakten ved at holde fast i stikket.
- Fare for forbrænding. Hold apparatet uden for mindre børns rækkevidde, navnlig under brug og nedkøling.

Elektromagnetiske felter (EMF)

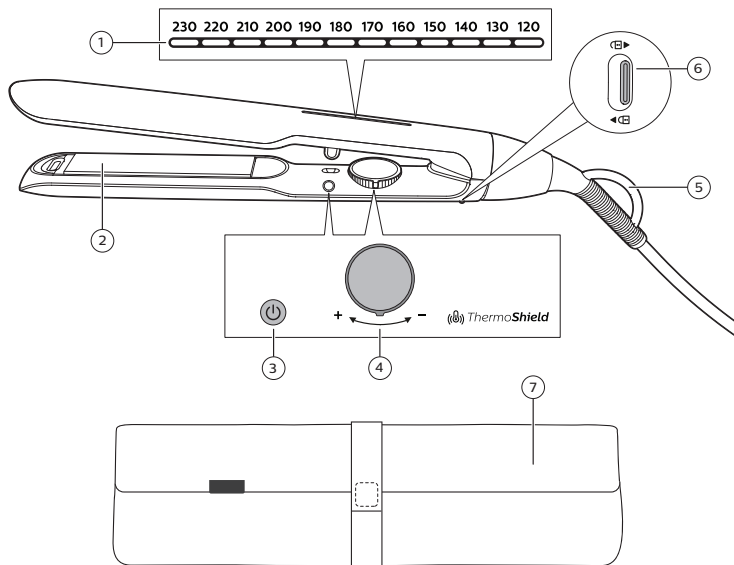
Dette Philips-apparat overholder alle branchens gældende standarder og regler angående eksponering for elektromagnetiske felter.

Genbrug

- Dette symbol betyder, at dette produkt ikke må bortskaffes sammen med almindeligt husholdningsaffald (2012/19/EU).
- Følg dit lands regler for særskilt indsamling af elektriske og elektroniske produkter. Korrekt bortskaffelse er med til at forhindre negativ påvirkning af miljøet og menneskers helbred.



2 Oversigt



① Displaypanel

③ Til/fra

⑤ Ophængningskrog

⑦ Varmematte

② Varmeplader

④ Temperaturvælger

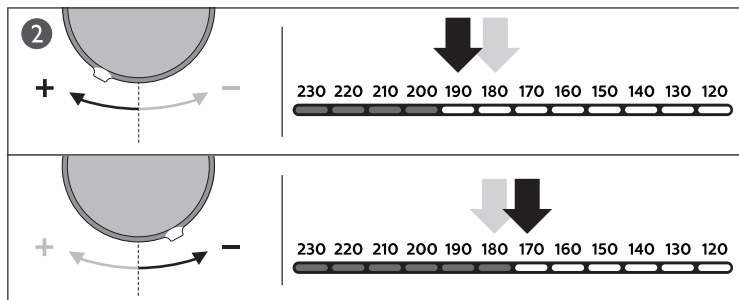
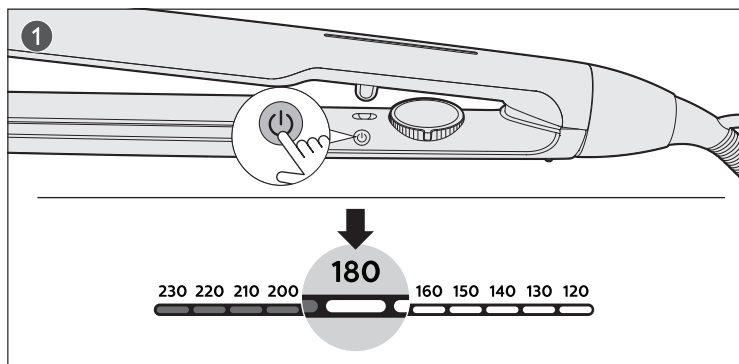
⑥ Låsefunktion

3 Før brug

- Anvender kun glattejernet, når dit hår er tørt.
- Vælg den ønskede indstilling efter hårtype. Se venligst nedenstående tabel. Vælg altid en lavere temperatur, når du anvender glattejernet første gang.

Hårtype	Temperaturområde
Kraftigt, genstridigt, krøllet, svært at glatte	210-230°C
Fint, almindeligt eller let krøllet hår	180-200°C
Fint, lyst, blondt, afbleget eller farvet hår	170 °C eller derunder

4 Glat dit hår

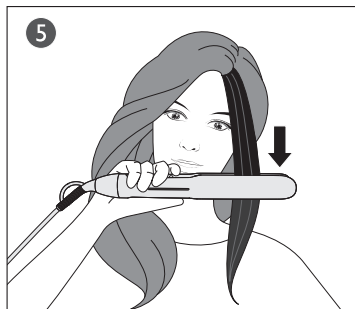
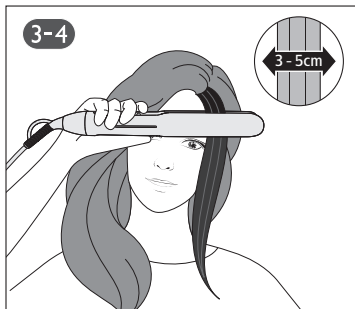


1 Tryk på tænd/sluk-knappen ⏻ (③), indtil displaypanelet (①) lyser op.

↳ Standardindstillingen 180°C vises.

2 Drej temperaturvælgeren (④) for at vælge den ønskede indstilling.

↳ Indikatoren holder op med at blinke, når varmepladerne er klar til brug.



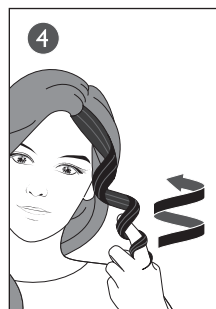
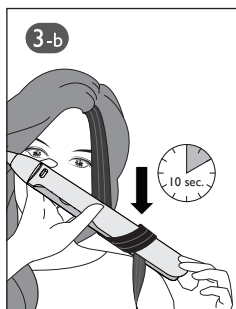
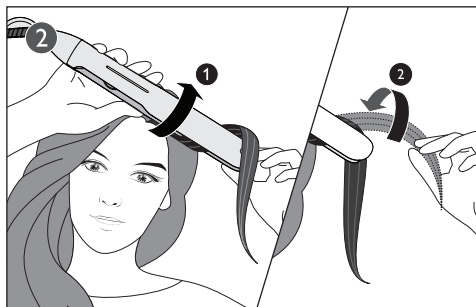
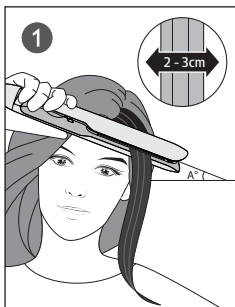
3 Red dit hår, og tag en hårlok på 3-5 cm, der skal glattes.

Bemærk: Ved kraftigere hår anbefales det at lave flere hårlokker.

4 Placer håret mellem varmepladerne (②), og tryk håndtagene godt sammen.

5 Lad glattejernet glide langsomt i hårets retning i én bevægelse (maks. 5 sekunder) fra rod til spids uden at stoppe for at undgå overophedning.

5 Sådan laver du bølger



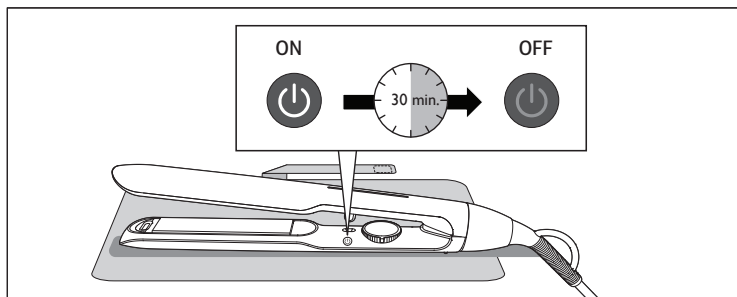
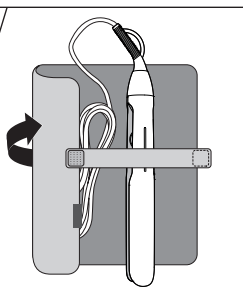
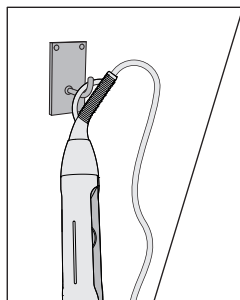
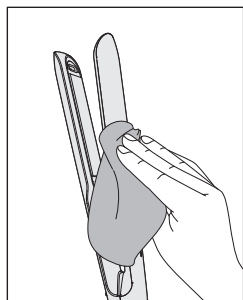
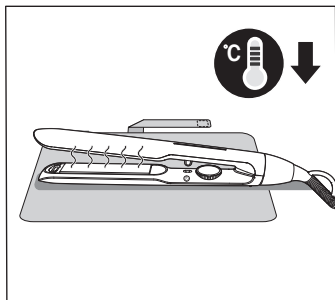
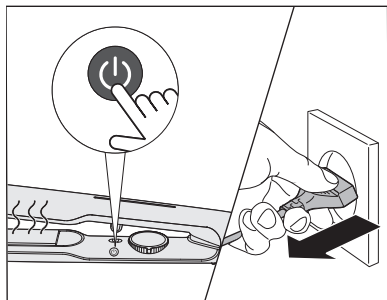
- 1 Start tæt på hårrødderne, og tag en hårlok på 2-3 cm. Placer hårlokken mellem varmepladerne (②).
- 2 For at lave udadvendte bølger skal du dreje glattejernet udad, så håret vendes over glattejernet.
- 3 Træk hårspidserne ned over glattejernet, så de peger nedad. Hold den kølige spids nede for at få støtte.
- 4 Skub forsigtigt og langsomt glattejernet nedad, indtil du når hårspidserne.
- 5 Brug fingrene til at give håret en smule twist, når du har sluppet det.

6 Hvis du vil lave indadvendte bølger, skal du dreje glattejernet indad ved trin 2 og gentage ovenstående trin.

Tip:

- Tag mindre hårlokker for at opnå bedre resultater.
- Brug hånden til at vende hårspidserne mod glattejernet, når du har drejet det.
- Hold på spidsen af glattejernet for at få bedre kontrol ved drejning og gennemtrækning.
- Slip langsomt grebet om håndtaget, mens du trækker håret igennem.

6 Efter brug



- 1 Sluk for apparatet, og tag stikket ud af stikkontakten.
- 2 Placer det på en overflade, der kan tåle varme, mens det køler ned.
- 3 Rengør apparatet og varmepladerne med en fugtig klud.
- 4 Opbevar det på et sikkert og tørt sted, der er frit for støv. Du kan også hænge det op i ophængningsstroppen (⑤), eller opbevare det med den medfølgende varmemåtte (⑦).

Bemærk:

- Sæt ikke apparatet i etuiet, mens det stadig er varmt.
- Apparatet har en automatisk sikkerhedsafbryder. Efter 30 minutter slukker apparatet automatisk.

7 Garanti og service

Hvis du har behov for oplysninger, f.eks. om udskiftning af tilbehør, eller har et problem, kan du besøge Philips' websted på www.philips.com/support eller kontakte det lokale Philips-kundecenter (telefonnummeret findes i folderen "Worldwide Guarantee"). Hvis der ikke findes et kundecenter i dit land, bedes du kontakte din lokale Philips-forhandler.



Specifikationerne kan ændres uden varsel
© 2021 Koninklijke Philips N.V.
Alle rettigheder forbeholdes.

(08/09/2021)

