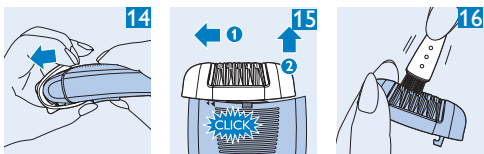
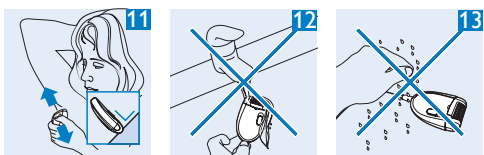
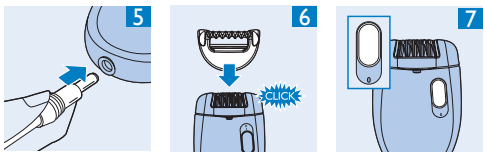
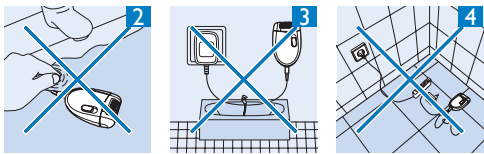
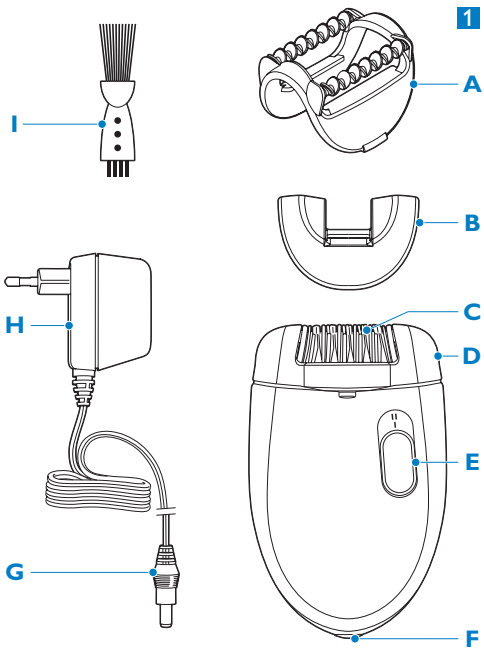


HP6508



PHILIPS

Кіріспе

Өнімді сатып алуыңызбен құттықтаймыз және Philips компаниясына қош келдіңіз! Philips компаниясы ұсынатын қолдауды толығымен пайдалану үшін өнімніңізді www.philips.com/welcome веб-бетіне тіркеніз. Өзіңіздің жаңа эпиляторымен сіз құтылғыңыз келген шаштарыңызды өте жылдам арада, жеңіл және тиімді түрде алып тастай аласыз. Бұл құрал қолтық астындағы және бикини желісіндегі шаштарды алу үшін жасалған. Айналтын дискілер тіпті өте қысқа (0,5 мм дейін) түктерді іліп алып, оларды түбірімен жұлады. Қайта шығатын түктер жұмсақ әрі жіңішке болып өседі. Бұл жаңа құралмен эпиляция жасау теріңізді бірнеше апта бойы түксіз тегіс етеді. Эпилятордың қосымша бөлшектері (жинаққа кіреді):

Сезімтал аймағына арналған бас

Сезімтал аймаққа арналған қақпақ қолтық асты және бикини тұсы сияқты сезімтал аймақтарға эпиляция жасау үшін арнайы жасақталған. Ол эпиляцияның жұлу әсерін сезімтал аймақтарда азайтып, дененің ұзақ уақыт бойы түксіз етеді.

Қос иректі жұмсарту құралы

Қос иректі жұмсарту құралы депиляцияны өте жұмсақ етуге көмектеседі. Ол алу сезімсіздігін азайтып, эпиляцияны жағымды етеді. Жұмсарту құралы онтайлы пішінді беру үшін айналады және тазалау кезінде оңай алынады.

Жалпы сипаттама (Сурет 1)

- A** Қос иректі жұмсарту құралы
- B** Сезімтал аймағына арналған бас
- C** Эпиляция жасайтын дискілер
- D** Эпиляция жасайтын бас
- E** Қосу/өшіру ысырмасы
- O = өшіру
- I = орташа жылдамдық
- II = жоғары жылдамдық
- F** Құралды тоқпен қосатын, сымға арналған ұя
- G** Кішкене шанышқы
- H** Адаптор
- I** Тазалайтын тарақ

Маңызды

Құралды қолданбастан бұрын осы пайдаланушы нұсқаулығын мұқият оқып шығыңыз да, оны келешекте қарау үшін сақтап қойыңыз.

Қауіпті

- Құралды және адапторды кебу сақтаңыз.
- Бұл құралды суы бар бақалшақтың немесе ваннаның жанында қолдануға болмайды. (Сурет 2)
- Бұл құралды ваннаға немесе душқа түсіп жатқанда қолдануға болмайды (Сурет 3).
- Егер сіз бұл құралды ваннада қолданып жатсаңыз, ұзартатын тоқ сымын қолданбаңыз (Сурет 4).

Ескерту

- Осы құралға қосымша берілген адаптормен бірге ғана қолданыңыз.
- Егер құрал немесе адаптор зақымдалған болса, оларды қолданбаңыз.
- Егер адаптор зақымдалған болса, қауіпті жағдай туғызбас үшін, оны түпнұсқалық түрімен ғана ауыстырған жөн.
- Адапторда трансформер бар. Адапторды кесіп алып тастап, оның орнына басқа шанышқы қоюға болмайды, себебі бұл өте қауіпті жағдай туғызады.
- Бұл құрал физикалық, сезімталдық немесе ақыл-ой қабілеттері төмен адамдардың (оның ішінде балалар), тәжірибесі және білімі жоқ адамдардың қолдануына арналмаған, олардың қауіпсіздігіне жауап беретін адам оларға жетекшілік етіп, құралды қалай қолдану керектігін түсіндіруі тиіс.
- Балаларды бақылап, олардың құралмен ойнамауын қадағалыңыз.

Абайлаңыз

- Қолтығыңыздың асты мен бикини желісін тек сезімтал аумағына арналған қақпағын сала тұра ғана эпиляциялаңыз.
- Бұл құрал тек әйелдер денесіндегі мойыннан төмен орналасқан түктерді тазартуға арналған: қолтықтағы, бикини тұсындағы және аяқтағы. Оны басқа мақсатта қолдануға болмайды.

- Зақымдану мен жарақаттың алдын алу үшін

қосулы құралды (қосымша бөлшектерімен немесе оларсыз) шашыңыздан, қастарыңыздан, кірпіктеріңізден, киімдеріңізден, жіптерден, арқаннан, шеткадан және т.б. нәрселерден алшақ ұстаныңыз.

- Құралды тітіркенген, варикоzy бар, майда бөрткіктер бар, безеу бар, қал (шашы бар қалдар) бар терілеріңізге немесе жараланған теріңізге қолданбаңыз немесе қолданар алдында дәрігеріңізбен кеңесіңіз. Иммунитеті төмен, мәселен жүкті кезіңізде немесе диабетпен, гемофилия ауыруымен немесе иммунодефицитпен сырқаттанытын адамдар, алдымен дәрігерлерімен кеңескені дұрыс.
- Сіз эпиляторды алғашқы рет қолданған кезіңізде, сіздің теріңіз кішкене қызаруы немесе тітіркенуі мүмкін. Бұл әбден қалыпты көрініс және ол тез арада жоқ болады. Құралды көбірек қолданған сайын сіздің теріңіз эпиляцияға үйрене бастайды, тері тітіркенуі азайып, қайта өскен шаштарыңыз жұқа және жұмсақ бола бастайды. Егер үш күн ішінде тері тітіркенгендік кетпесе, дәрігерге көріңіңіз жөн.
- Егер эпиляция жасайтын құрал басы, сезімтал аймаққа арналған қақпақ немесе қос иректі жұмсарту құралы зақымдалған немесе бұзылған болса, оларды пайдаланбаңыз, себебі жарақаттанып қалуыңыз мүмкін.
- Шу деңгейі: Lc = 72 dB [A]

Электроманниттік өрістер (ЭМӨ)

Осы Philips құралы Электроманниттік өріске (ЭМӨ) байланысты барлық стандарттарға сәйкес келеді. Егер осы құралды қосымша берілген нұсқаудағыдай ұқыпты қолданған болса, онда бұл құрал, бүгінгі таңдағы белгілі ғылыми зерттеулер бойынша, қолдануға қауіпсіз болып келеді.

Құрылығын қолдану

Ескертпе: Алғаш пайдаланар алдында эпиляция жасайтын құрал басын тазалаңыз.

Эпиляция бойынша кеңестер

- Құралды алғаш рет қолданған кезіңізде, алдымен жеңіл шаштар өскен жерде жасап көріңіз деп кеңес береміз, сонда сіз эпиляция процессіне дағдыланасыз.
- Эпиляцияны ванна немесе душ қабылдаған бойда жасаған оңайға түседі. Эпиляция бастаған кезінде теріңіз түгелдей кебу болуы тиіс.
- Дененіңізді таза, толығымен кебу және майлы емес кендігіне көзіңізді жеткізіп алыңыз. Эпиляция жасар алдында ешқандай крем қолданбаңыз.
- Түк ұзындығы 3–4 мм болғанда эпиляция жасау оңай әрі жайлы болады. Егер түктер өте ұзын болса, алдымен қырынып, 1 немесе 2 аптадан кейін қайта шыққан қысқалау түктерді эпилятормен жұлуы ұсынамыз.
- Түкті алғаш рет эпилятормен жұлған кезде оның әсерінен пайда болатын қызарудың түні бойы жоғалуы үшін эпиляторды кешке қолдануға кеңес етеміз.
- Түкті эпилятормен жұлған кезде теріңізді бос қолыңызбен созыңыз. Бұл түктерді көтереді және жұлу әсерін азайтуға көмектеседі.
- Тиімділікті арттыру үшін құралдың қосу/өшіру сырғымасын құралды қозғалтқалы жатқан бағытқа қарай тік бұрышта (90°) қойып, теріге орналастырыңыз. Құралға күш салмай баяу, үздіксіз қимылмен тері бойымен түк өсу бағытына қарсы жалжытыңыз.
- Кейбір жерлерде, мысалы қолтықта, түк түрлі бағыттарға қарай өсуі мүмкін. Бұл жағдайда, жақсы нәтижеге қол жеткізу үшін құралды түрлі бағыттарға қарай жылжыту пайдалы болуы мүмкін.
- Теріңізді жайлы ету үшін эпиляторды қолданғаннан кейін теріні ылғалдандыруға арналған кремді жағуды ұсынамыз.
- Қайта өсіп шығатын жіңішке түк тері бетіне дейін өспеуі мүмкін. Арнайы тазалағыш губканы немесе кремді жиі пайдалану (мысалы, сүмен шайынған кезде) түк өсуінің алдын алуға көмектеседі, себебі сал ысқылау әрекеті терінің жоғарғы қабатын жойып, жіңішке түк тері бетіне өте алады.

Құралды қосу

- 1** Құрал шанышқысын құралға салыңыз (Сурет 5).
- 2** Адапторды қабырғадағы розеткаға қосыңыз.

Аяққа эпиляция жасау

Егер эпилятормен алғаш рет түкті жұлып жатсаңыз, қос иректі жұмсарту құралымен бастауға кеңес береміз. Бұл мүмкіндік теріні жайлы етіп, түкті жұлу әсерін азайтады. Егер эпилятормен бұрын түкті жұлған болсаңыз, эпиляция жасайтын құрал басын ешбір қосымша құралсыз пайдалана аласыз.

Аяқтарыңызға тек қос иректі жұмсарту құралын пайдаланыңыз.

- 1** Қос иректі жұмсарту құралын эпиляция жасайтын құрал басына кигізіңіз (Сурет 6). Бөлшектерді құрылғыға орнатудың іс реті барлық бөлшектерге бірдей.
- 2** Құралды қосу үшін, қалаған жылдамдықты таңдаңыз (Сурет 7). II жылдамдықты пайдаланған жөн. Түгі аз, жетуі қиын жерлерге және тері астында бірден сүйектер орналасқан жерлерге, мысалы, тізеге және тобыққа пайдаланғанда I жылдамдыққа ауысыңыз.
- 3** Шаштарыңызды тігінен тұрғызу үшін бос қолыңызбен теріңізде тартыңыз.
- 4** Эпиляторды теріңізге перпендикулярлы етіп ұстап, қосу/өшіру сырғымасын қозғалтқалы жатқан бағытқа қаратып қойыңыз. (Сурет 8)
- 5** Құралды жәймен шаштың өсу бағытына қарсы етіп теріңіздің үстінен жүргізіңіз. Құралды теріңізге жәймен басып ұстаныңыз.

Қолтық астындағы және бикини желісіндегі шаштарды алу

Эпиляторға эпиляция жасайтын белсенді дискілерді азайтатын сезімтал аймаққа арналған қақпақ қосылады. Бұл құралды қолтық асты және бикини тұсы сияқты дененің сезімтал аймақтарына эпиляция жасауда өте қолайлы етеді. Құралды бірнеше рет пайдаланған кезде бұл аймақтар сыздауға сезгіш болады, бірақ қайта-қайта пайдаланғаннан кейін сыздау сезімі өшеді.

Ескертпе: Түктер тым ұзын болмағанда (шамамен 4 мм) ең жайлы жолмен тамаша нәтижеге қол жеткізесіз.

- 1** Эпиляция жасалатын аймақты дезодарант, крем немесе тағы басқалардың қалдықтарынан мұқият тазалаңыз. Одан кейін аймақты құрғатыңыз.
- 2** Сезімтал аймаққа арналған қақпақты эпиляция жасайтын құрал басына кигізіңіз (Сурет 9).
- 3** Құралды қосыңыз. II жылдамдықты пайдаланған жөн. Түгі аз, жетуі қиын жерлерге пайдаланғанда I жылдамдыққа ауысыңыз.
- 4** Теріңізді бос қолыңызбен созыңыз. Қолтық астына эпиляция жасағанда теріңізді созу үшін қолыңызды көтеріңіз.
- 5** Эпиляторды теріңізге перпендикулярлы етіп ұстап, қосу/өшіру сырғымасын қозғалтқалы жатқан бағытқа қаратып қойыңыз.
- 6** Құралды жәймен шаштың өсу бағытына қарсы етіп теріңіздің үстінен жүргізіңіз. Суретте көрсетілгендей етіп, өзіңіздің бикини желісіндегі шаштарыңызды алыңыз (Сурет 10).
- Қолтық астына суретте көрсетілгендей эпиляция жасаңыз. Құралды түрлі бағыттарға жылжытыңыз (Сурет 11).

Тазалау және күтім көрсету

Ескертпе: Құралды тазалауды бастамас бұрын оның өшірілгенін және тоқтан суырылғанын тексеріңіз.

Қырғыш жөке, қырғыш тазалағыш құралдарды немесе жанар май немесе ацетон тәріздес агрессивті сұйықтықтарды құралды тазалау үшін қолдануға болмайды.

- Құралды немесе адапторды ағып тұрған су астында шаймаңыз. (Сурет 12)
- Құралды және адапторды кебу сақтаңыз (Сурет 13).

Қосымша бөлшектерді тазалау.

- 1 Кез келген құралды (қос иректі жұмсарту құралын немесе сезімтал аймаққа арналған қақпақты) эпиляция жасайтын құрал басынан алыңыз (Сурет 14).
- 2 Бос жатқан түктерді құралдан щеткамен тазалаңыз.
- 3 Қосымша бөлшекті ағын су астында айналдырып отырып шәйіп жіберіңіз.
- 4 Қосымша бөлшекті қайта қолданар алдында немесе сақтап қояр алдында кептіріп алыңыз.

Эпиляция жасайтын басты тазалау

- 1 Эпиляция жасайтын құрал басын құрал артындағы көрсеткілерге қарай басыңыз (1) және оны шығарып алыңыз (2) (Сурет 15).
- 2 Бос жатқан шаштарды тазалағыш қылшақпен сілкіп тастаңыз (Сурет 16).
- 3 Эпиляция жасайтын басты ағын судың астында 5-10 секунд бойында айналдырып отырып шәйіңіз (Сурет 17).
- 4 Эпиляция жасайтын құрал басын қатты сілкіңіз (Сурет 18).

Эпиляция жасайтын құрал басын сүлгімен мұқият құрғатыңыз.

Ескертпе: Эпиляция жасау басын қайтадан құралға салар алдында оның толығымен кебу екендігін тексеріңіз.

Алмастыру

Құралдың барлық бөліктерін ауыстыруға болады. Егер төмендегі бөліктердің біреуін немесе бірнешеуін ауыстыруды қажет етсеңіз, Philips дилеріне немесе өкілетті Philips қызмет орталығына хабарласыңыз:

- құралдың өзі
- эпиляция жасайтын құрал басы
- сезімтал аймаққа арналған қақпақ
- Қос иректі жұмсарту құралы
- тазалайтын щетка
- адаптор

Қоршаған орта

- Құралды өз қызметін көрсетіп тозғаннан кейін, күнделікті үй қоқысымен бірге тастауға болмайды. Оның орнына бұл құралды арнайы жинап алатын жерге қайта өңдеу мақсатына өткізіңіз. Сонда сіз қоршаған айналаны сақтауға себінді тигізесіз (Сурет 19).

Кепілдік және қызмет көрсету

Егер көмек немесе ақпарат керек болса, не болмаса сізде шешілмеген мәселе болса, Philips компаниясының www.philips.com веб-сайтына кіріңіз немесе өз еліңіздегі Philips Тұтынушылар орталығына хабарласыңыз (ол нөмірді сіз дүние жүзі бойынша берілетін кепілдік кітапшасынан табасыз). Еліңізде Тұтынушылар орталығы жоқ болған жағдайда жергілікті Philips дилерімен байланысыңыз.

Ақаулықтарды шешу

Бұл тарауда құрылғыда пайда болуы мүмкін ең көп кездесетін ақаулықтар жинақталған. Егер төменде берілген ақпараттың көмегімен ақаулықты шеше алмасаңыз, еліңіздегі Тұтынушы орталығына хабарласыңыз.

Ақаулық	Себебі	Шешімі
Нашар эпиляция нәтижесі	Құралды теріс бағытта жылжыттыңыз.	Құралды шаштың өсу бағытына қарсы, қосу/өшіру сырғымасын қозғалтқалы жатқан бағытқа қаратып жылжытыңыз.
	Эпиляторлайтын басты теріңізге дұрыс емес бұрышпен қойдыңыз	Құралды 90° бұрышында теріге орналастырғаныңызды тексеріңіз («Құралды пайдалану» бөлімін қараныз).

Ақаулық Себебі Шешімі

Сіз (шашты жұлатын) кремді эпиляция жасар алдында қолданған боларсыз.

Дененіңіздің таза, толығымен кебу және майлы емес екендігіне көзіңізді жеткізіп алыңыз. Эпиляция жасар алдында ешқандай крем қолданбаңыз.

Түктер тым қысқа. Кейде түктер тым қысқа болады. Түктерді оңай жұлу үшін оңтайлы ұзындық 3-4 мм. Бұл сеанста алынбаған түктер келесі эпиляцияға дейін жеткілікті ұзындықта өседі. Әрі құралды тері бойымен бірнеше рет жылжытып, түктерді жұлып көре аласыз.

Сіз аяғыңызды эпиляциялап жатқанда сезімтал қақпағы эпиляциялау басында қалып қойған болар.

Сезімтал аймақтарға арналған қақпақты аяғыңызға эпиляция жасап жатқанда қолдануға болмайды, себебі ол белсенді эпиляция жасайтын дискілер санын азайтады. Ескертпе: Қолтық астындағы және бикини тұсындағы түктерге эпиляция жасағанда эпиляторды сезімтал аймақтарға арналған қақпақсыз пайдаланбаңыз.

Құрал жұмыс жасамайды.	Құрал қосылған розетка жұмыс жасамай тұр.	Розетка дұрыс жұмыс жасап тұрғандығына көзіңізді жеткізіңіз. Егер сіз ваннадағы розетканы қолданып тұрған болсаңыз, розетканы белсендіру үшін ваннадағы светті жағуыңыз керек болар.
------------------------	---	--

Эпиляция жасайтын құрал басын құралдан шығара алмадым.

Оны тікелей шығарып алып көріңіз.

Эпиляция жасайтын құрал басын құралдан шығарып алмас бұрын оны құрал артындағы көрсеткілерге қарай басыңыз («Тазалау және күтім көрсету» бөлімін қараныз).

Išvadas

Sveikiname įsigijus pirkinį ir sveiki atvykę į „Philips“! Norėdami naudotis visu „Philips“ palaikymu, savo gaminį registruokite adresu www.philips.com/welcome. Su savo naujuoju epilatoriumi galite greitai, lengvai ir efektyviai pašalinti nepageidautinus plaukus. Jis ypač tinka šalinti plaukus nuo kojų, pažastų ir bikinio srities. Besisukantys diskai sugriebia net ir trumpiausius (iki 0,5 mm) plaukelius ir išrauna juos ties šaknimis. Vėliau ataugę plaukeliai būna minkšti ir ploni. Depiliuojant šiuo naujuoju prietaisu jūsų oda išliks lygi ir be plaukelių net keletą savaičių. Depiliatorius pateikiamas su šiais priedais:

Jautrių vietų gaubtelis

Jautrių vietų gaubtelis buvo sukurtas specialiai jautrių vietų, tokių kaip pažastys ir bikinio linija, depiliacijai. Jis sumažina plaukelių rovimo jautriose vietose pojūtį ir suteikia ilgalaikius rezultatus.

Dvigubai banguotas masažo priedas

Dvigubai banguotas masažo priedas padeda depiliaciją padaryti ypač švelnią. Jis sumažina plaukelių rovimo pojūtį ir užtikrina geresnę savijautą depiliacijos metu. Masažo priedas sukasi optimaliu kontūru, jį galima lengvai nuimti, jei prireikia išvalyti.

Bendras aprašymas (Pav. 1)

- A** Dvigubai banguotas masažo priedas
- B** Jautrių vietų gaubtelis
- C** Epiliavimo diskai
- D** Depiliavimo galvutė
- E** Įjungimo / išjungimo slankiklis
 - O = išjungta
 - I = normalus greitis
 - II = didelis greitis
- F** Lizdas prietaiso kištukui
- G** Mažas kištukas
- H** Adapteris
- I** Valymo šepetėlis

Svarbu

Prieš naudodami prietaisą, atidžiai perskaitykite šį vadovą ir laikykite jį, kad galėtumėte pasinaudoti šia informacija vėliau.

Pavojus!

- Prietaisą ir adapterį laikykite sausoje vietoje.
- Nenaudokite prietaiso netoli ir virš praustuvės ar vonios, pripildytos vandens (Pav. 2).
- Nenaudokite prietaiso vonioje ar duše (Pav. 3).
- Jei prietaisą naudojate vonioje, nenaudokite ilgtuvo (Pav. 4).

Perspėjimas

- Prietaisą naudokite tik su rinkinyje esančiu adapteriu.
- Nenaudokite prietaiso ar kroviklio, jei jie yra pažeisti.
- Jei adapteris pažeistas, kad išvengtumėte pavojaus, visada pakeiskite jį originaliu adapteriu.
- Adapteryje yra transformatorius. Kad nesukeltumėte pavojingų situacijų, jokių būdu nenupjaukite adapterio, norėdami jį pakeisti kitu kištuku.
- Šis prietaisas neskirtas naudoti asmenims (įskaitant vaikus) su ribotomis fizinėmis, sensorinėmis ar psichinėmis galimybėmis arba asmenims, neturintiems pakankamai patirties ir žinių, nebent juos prižiūri arba naudotis prietaisu apmoko už jų saugą atsakingas asmuo.
- Prižiūrėkite vaikus, kad jie nežaistų su prietaisu.

Išpėjimas

- Pažastis ir bikinio sritį epiliuokite tik su pridėtu jautrių vietų gaubteliu.
- Šis prietaisas skirtas tik šalinti plaukus nuo moters kūno sričių, esančių žemiau kaklo: pažastims, bikinio sritčiai ir kojoms. Nenaudokite jo kitims tikslams.
- Norėdami išvengti pažeidimų ir sužalojimų,

veikiantį prietaisą (su ar be priedų) laikykite atokiau nuo galvos plaukų, antakių, blakstienų, rūbų, siūlų, laidų, šepetčių ir t. t.

- Nenaudokite prietaiso, jei jūsų venos yra išsiplėtusios, oda sudirgusi, išberta ar šlakuota, jei ant odos yra apgamų (su plaukeliais) ar žaizdelių, prieš tai nepasikonsultavę su gydytoju. Žmonės, kurių imunitetas susilpnėjęs, arba žmonės, kenčiantys nuo cukrinio diabeto, hemofilijos ar imuninio deficito

sindromo, taip pat pirmiausiai turėtų pasitarti su gydytoju.

- Po pirmųjų depiliavimo kartų jūsų oda gali parausti ir truputį sudirgti. Šis reiškinys yra normalus ir greitai išnyks. Ilgiau naudojantis prietaisu, jūsų oda pripras prie depiliavimo, jos sudirginimas mažės, o išaugantys plaukeliai taps vis plonesni ir švelnesni.
- Odos sudirginimui neišvengiamai per tris dienas, patartina pasikonsultuoti su gydytoju.
- Nenaudokite depiliavimo galvutės, jautrių vietų gaubtelio ar dvigubai banguoto masažo priedo, jei jie yra pažeisti, nes galite susižeisti.
- Triukšmo lygis: Lc = 72 dB [A]

Elektromagnetiniai laukai (EML)

Šis „Philips“ prietaisas atitinka visus elektromagnetinių laukų (EMF) standartus. Tinkamai naudojant prietaisą pagal šiam vartotojo vadove pateiktus nurodymus, remiantis dabartine moksline informacija, jis yra saugus naudoti.

Prietaiso naudojimas

Pastaba: prieš naudodami pirmą kartą, išvalykite depiliavimo galvutę.

Depiliacijos patarimai

- Naudojant prietaisą pirmą kartą, patariama jį išbandyti plotelyje, kur auga nedaug plaukų, tada oda įpras prie depiliacijos.
- Depiliavimas būna daug lengvesnis po maudymosi vonioje ar duše. Prieš depiliuodami, išitinkinkite, kad jūsų oda yra visiškai sausa.
- Išitinkinkite, kad jūsų oda yra švari, visiškai sausa ir neriebaluota. Prieš depiliuodami nenaudokite jokio kremo.
- Depiliacija yra paprastesnė ir patogesnė, kai plaukeliai yra optimalaus 3–4 mm ilgio. Jei plaukeliai yra ilgesni, mes rekomenduojame pirmą juos nuskusti ir vėliau depiliuoti ataugančius, 1 ar 2 savaičių, plaukelius.
- Kai depiliuojate pirmą kartą, patariame daryti tai vakare, kad bet koks atsiradęs paraudimas per naktį išnyktų.
- Depiliuodami ištempkite odą laisvąja ranka. Taip pakelsite plaukelius ir sumažinsite plaukelių rovimo pojūtį.
- Norėdami, kad depiliatorius veiktų optimaliai, priglaskite prietaisą prie odos tinkamu (90°) kampu, įjungimo / išjungimo slankiklį nukreipę kryptimi, kuria braukiate. Stumkite prietaisą per odą, priešinga plaukelių augimui kryptimi, lėtai, nesustodami ir nespausdami.
- Kai kuriose srityse, pvz., pažastyse, plaukeliai gali augti įvairiomis kryptimis. Tokiu atveju, norint pasiekti optimalų rezultatą, gali būti naudinga prietaisą judinti keliomis kryptimis.
- Odai nuraminti po depiliacijos siūlome patepti drėkinamojo kremo.
- Ataugantys ploni plaukai gali nepasiekti odos paviršiaus. Reguliariai naudojant šveičiamąjį kempinę ar kremą (pvz., prausiantis duše), galima išvengti plaukelių augimo. Švelniai trinant pašalinamas viršutinis odos sluoksnis ir plaukeliai gali pasiekti odos paviršių.

Prietaiso prijungimas

- 1 Įkiškite į prietaisą kištuką (Pav. 5).
- 2 Adapterį įjunkite į elektros lizdą.

Kojų depiliavimas

Jei neturite depiliavimo patirties, rekomenduojame iš pradžių naudoti dvigubai banguotą masažo priedą. Šis priedas nuramina odą ir sumažina plaukelių rovimo pojūtį depiliacijos metu. Jei jau turite depiliavimo patirties, galite naudoti depiliavimo galvutę be jokių priedų.

dvigubai banguotą masažo prietaisą naudokite tik kojų depiliacijai.

- 1 Uždėkite dvigubai banguotą masažo priedą ant depiliavimo galvutės (Pav. 6).

Visi priedai ant prietaiso uždedami taip pat.

- 2 Pasirinkę norimą greitį, įjunkite prietaisą (Pav. 7). Geriau depiliuokite II greičio režimu. I greičio režimą pasirinkite mažai plaukuotoms, sunkiai pasiekiamoms sritims ir plotams, kuriuose kaulai yra iškart po odą, pvz., keliams ir kulkišnimis.

- 3 Laisva ranka ištempkite odą, tada plaukai pasišliauš.

- 4 Epiliatorių prie odos pridėkite statmenai, įjungimo / išjungimo slankiklį nukreipdami į tą pusę, į kurią stumsite prietaisą (Pav. 8).

- 5 Prietaisą švelniai braukite per odą, prieš plaukų augimo kryptį.

Prietaisą lengvai prispauskite prie odos.

Pažastų ir bikinio srities depiliavimas

Jūsų depiliatorius pateikiamas su jautrių vietų gaubteliu, kuris sumažina aktyvių depiliavimo diskų skaičių. Todėl šis prietaisas idealiai tinka jautrioms kūno vietoms, pvz., pažastims ir bikinio linijai, depiliuoti. Pirmosiomis savaitėmis šios vietos yra ypatingai jautrios skausmui, tačiau naudojant jį dažniau jautrumas sumažėja.

Pastaba: geriausias depiliacijos rezultatus patogiausiu būdu pasieksite, jei plaukeliai nebus per ilgi (apie 4 mm).

- 1 Kruopščiai nuplaukite vietas, kurias ketinate depiliuoti, kad pašalintumėte dezodorantų, kremų ir t. t. likusias. Tuomet tas vietas lengvai nusausinkite.

- 2 Uždėkite jautrių vietų gaubtelį ant depiliavimo galvutės (Pav. 9).

- 3 Įjunkite prietaisą.

Geriau naudokite II greičio režimą. I greičio režimą naudokite sritims, kuriose plaukelių yra nedaug ir sritims, kurias sunku pasiekti.

- 4 Ištempkite odą laisvąja ranka. Kad ištemptumėte odą kai depiliuojate pažastis, pakelkite ranką.

- 5 Depiliatorių prie odos pridėkite statmenai, įjungimo / išjungimo slankiklį nukreipdami į tą pusę, kuria stumsite prietaisą.

- 6 Lėtai braukite prietaisu per odą priešinga plaukų augimui kryptimi.

- Bikinio sritį depiliuokite, kaip parodyta paveikslėlyje (Pav. 10).
- Pažastis depiliuokite taip, kaip parodyta paveikslėlyje. Prietaisą judinkite skirtingomis kryptimis (Pav. 11).

Valymas ir priežiūra

Pastaba: prieš valydami prietaisą išitinkinkite, kad jis yra išjungtas ir ištrauktas iš elektros tinklo.

Niekada nenaudokite šiurkščių kempinių, šlifuojamųjų valiklių arba esdinančių skysčių, pvz., benzino arba acetono prietaisui valyti.

- Niekada neskalaukite prietaiso ar adapterio po tekančiu iš čiaupo vandeniu (Pav. 12).
- Prietaisą ir adapterį laikykite sausoje vietoje (Pav. 13).

Priedų valymas

- 1 Nuo depiliavimo galvutės pašalinkite visus priedus (dvigubai banguotą masažo priedą arba jautrių vietų gaubtelį) (Pav. 14).
- 2 Depiliuotus plaukelius pašalinkite nuo priedo valymo šepetėliu.
- 3 Praplaukite priedą po tekančiu iš čiaupo vandeniu, sukdami jį.
- 4 Išdžiovinkite priedą prieš naudodami jį arba prieš padėdami jį saugojimui.

Depiliavimo galvutės valymas

- 1 Depiliavimo galvutę pastumkite rodyklių, esančių prietaiso nugarėlėje, kryptimi (1) ir nuimkite jį (2) (Pav. 15).
- 2 Naudodamiesi pridėtu šepetėliu, pašalinkite epiliuotus plaukelius (Pav. 16).
- 3 Epiliavimo galvutę, ją sukdami, 5-10 s skalaukite po tekančiu iš čiaupo vandeniu (Pav. 17).
- 4 Gerai papurtykite depiliavimo galvutę (Pav. 18). Depiliavimo galvutę kruopščiai nusausinkite rankšluosčiu.

Pastaba: Prieš uždėdami epiliavimo galvutę atgal ant prietaiso patikrinkite ar ji yra visiškai sausa.

Pakeitimas

Visos prietaiso dalys gali būti pakeistos. Kreipkitės į savo „Philips“ platintoją arba įgaliotąjį „Philips“ techninės priežiūros centrą, jei jums reikia pakeisti vieną ar daugiau iš toliau išvardytų prietaiso dalių:

- patį prietaisą

- depiliavimo galvutę
- jautrių vietų gaubtelį
- dvigubai banguotą masažo priedą
- valymo šepetėlį
- kroviklį

Aplinka

- Susidėvėjusio prietaiso nemeskite su įprastomis buitinėmis atliekomis, o nuneškite jį į oficialų surinkimo punktą perdirbti. Taip prisidėsite prie aplinkosaugos (Pav. 19).

Garantija ir techninis aptarnavimas

Jei jums reikalinga techninė priežiūra ar informacija arba jei kilo problemų, apsilankykite „Philips“ tinklalapyje

www.philips.com arba susisiekite su savo šalies „Philips“ klientų aptarnavimo centru (jo telefono numerį rasite visame pasaulyje galiojančios garantijos lankstinuke). Jei „Philips“ klientų aptarnavimo centro jūsų šalyje nėra, kreipkitės į vietinį „Philips“ platintoją.

Greitas trikčių šalinimas

Šiame skyriuje apibendrinamos problemos, dažniausiai pasitaikančios naudojantis šiuo prietaisu. Jei žemiau pateikiama informacija nepadės išspręsti problemos, kreipkitės į jūsų šalyje esantį Pagalbos vartotojams centrą.

Problema	Priežastis	Sprendimas
Prasti epiliavimo rezultatai.	Epilatoriumi braukėte netinkama kryptimi.	Braukite epilatoriumi prieš plaukelių augimo kryptį, įjungimo / išjungimo slankiklį nukreipę kryptimi, kuria braukiate.
	Epiliavimo galvutė prie odos buvo priglausta netinkamu kampu.	Įsitikinkite, kad prietaisą prie odos laikote 90° kampu (žiūrėkite skyrių „Prietaiso naudojimas“).
	Prieš epiliaciją naudojote (depiliacinį) kremą.	Įsitikinkite, kad jūsų oda yra švari, visiškai sausa ir neriebaluota. Prieš depiliuodami nenaudokite jokio kremo.
	Plaukeliai yra per trumpi.	Kartais plaukeliai yra per trumpi, kad juos pavyktų sugriebti. Optimalus ilgis lengvam plaukelių pašalinimui yra 3–4 mm. Plaukeliai, kurių nepavyko sugriebti šios depiliacijos metu, bus pakankamai ilgi depiliuojant kitą kartą. Taip pat galite pamėginti sugriebti plaukelius braukiant prietaisą per odą kelis kartus.
	Jums epiliuojant kojas, jautrių vietų gaubtelis yra uždėtas ant epiliavimo galvutės.	Depiliuodami kojas nenaudokite jautrių vietų gaubtelio, nes jis sumažina aktyvių depiliavimo diskų skaičių. Pastaba: niekada nenaudokite depilatoriaus be jautrių vietų gaubtelio, kai epiliuojate pažastis ar bikinio liniją.
Prietaisas neveikia.	Neveikia lizdas, į kurį įjungtas prietaisas.	Įsitikinkite, kad el. lizdas yra veikiantis. Jei epilatorių esate įjungę į el. lizdą vonios kambaryje, gali reikėti įjungti vonios kambario apšvietimą tam, kad būtų suaktyvintas el. lizdas.

Problema	Priežastis	Sprendimas
Aš negaliu nuimti depiliavimo galvutės nuo prietaiso.	Jūs mėginiate ją tiesiog nutraukti.	Prieš nuimdami depiliavimo galvutę nuo prietaiso, stumkite ją rodyklių, esančių prietaiso nugarėlėje, kryptimi (žiūrėkite skyrių „Valymas ir priežiūra“).

Uvod

Čestitamo vam za nakup in dobrodošli pri Philipsu! Če želite popolnoma izkoristiti podporo, ki jo nudi Philips, registrirajte izdelek na www.philips.com/welcome.

Vaš novi depilator lahko odstrani neželene dlaviče hitro, preprosto in učinkovito. Primeren je za depilacijo nog, pazduh in intimnih delov.

Vrteči se diski ujamejo celo najkrajše dlaviče (do 0,5 mm) in jih izpulijo s korenino vred.

Dlaviče, ki ponovno zrastejo, so mehke in tanke. Po depiliranju s tem aparatom bo vaša koža gladka in neporaščena več tednov.

Depilatorju so priloženi naslednji nastavki:

Pokrovček za občutljiveše predele

Pokrovček za občutljiveše predele je posebej zasnovan za depiliranje občutljivih predelov, kot so pazduhe in intimni deli. Blaži občutek puljenja, ki se lahko pojavi pri depiliranju občutljivejših predelov, in zagotavlja dolgotrajne rezultate.

Dvojni masažni nastavek

Dvojni masažni nastavek zagotavlja posebej nežno depilacijo. Blaži občutek puljenja, zato je depilacija prijetnejša. Masažni nastavek, ki ga je mogoče preprosto sneti za učinkovito čiščenje, se z obračanjem prilagaja linijam telesa.

Splošni opis (Sl. 1)

- A** Dvojni masažni nastavek
- B** Pokrovček za občutljiveše predele
- C** Depilacijski diski
- D** Depilacijska glava
- E** Drсно stikalo za vklop/izklop
 - O = izklop
 - I = običajna hitrost
 - II = visoka hitrost
- F** Vtičnica za vtičnik aparata
- G** Manjši vtičnik
- H** Adapter
- I** Ščetka za čiščenje

Pomembno

Pred uporabo aparata natančno preberite uporabniški priročnik in ga shranite za poznejšo uporabo.

Nevarnost

- Aparata in adapterja ne močite.
- Aparata ne uporabljajte blizu oz. nad umivalnikom ali nad kadoj z vodo (Sl. 2).
- Aparata ne uporabljajte v kadi ali pod prho (Sl. 3).
- V primeru, da aparat uporabljate v kopalnici, ne uporabljajte podaljška (Sl. 4).

Opozorilo

- Aparat uporabljajte le s priloženim adapterjem.
- Izdelka ne uporabljajte, če sta poškodovana aparat ali adapter.
- Če je adapter poškodovan, ga lahko zamenjate le z originalnim adapterjem iste vrste, da se izognete nevarnosti.
- V adapter je vgrajen transformator. Odstranitev in menjava adapterja z drugim nista dovoljeni, saj lahko pride do nevarne situacije.
- Aparat ni namenjen, da bi ga uporabljali otroci in osebe z zmanjšanimi fizičnimi ali psihičnimi sposobnostmi in tudi ne osebe s pomanjkljivimi izkušnjami in znanjem, razen če jih pri uporabi nadzoruje ali jim svetuje oseba, ki je odgovorna za njihovo varnost.
- Otroci naj se ne igrajo z aparatom.

Pozor

- Pazduhe in intimne dele si depilirajte le z nameščenim pokrovček za intimne predele.
- Aparat je zasnovan samo za odstranjevanje ženskih dlavic od vratu navzdol: pod pazduho, na intimnih predelih in nogah. Ne uporabljajte ga za druge namene.
- Da bi preprečili poškodbe ali nesreče, **delujočega** aparata (z nastavki ali brez) ne približujte lasem, trepalnicam, obrvem, oblačilom, žicam, kablom, ščetkam, itd.
- Aparata ne uporabljajte na razdraženi koži ali na koži s krčnimi žilami, izpuščaji, mozolji, kožnimi znamenji (z dlakami) ali ranami, ne da bi se prej posvetovali z zdravnikom. Tudi ljudje z oslabiljenim imunskim sistemom ali ljudje, ki trpijo za sladkorno boleznijo,

hemofilijo ali pridobljeno imunsko pomanjkljivostjo, se naj pred uporabo posvetujejo z zdravnikom.

- Koža bo po prvih nekaj uporabah lahko malce rdeča in vneta. Ta pojav je povsem normalen in bo hitro izginil. Ko boste aparat pogosteje uporabljali, se bo koža privadila na depilacijo, vnetje kože se bo zmanjšalo in nove dlaviče bodo tanjše in mehkejše. Če vnetje ne izgine v treh dneh, vam svetujemo posvet z zdravnikom.
- Če so depilacijska glava, pokrovček za občutljiveše predele in dvojni masažni nastavek poškodovani, jih ne uporabljajte, saj lahko pride do poškodb.
- Raven hrupa: Lc = 72 dB [A]

Elektromagnetna polja (EMF)

Ta Philipsov aparat ustreza vsem standardom glede elektromagnetnih polj (EMF). Če z aparatom ravnate pravilno in v skladu z navodili v tem priročniku, je njegova uporaba, glede na danes veljavne znanstvene dokaze, varna.

Uporaba aparata

Opomba: Depilacijsko glavo pred prvo uporabo očistite.

Namigi za depilacijo

- Pri prvi uporabi aparata svetujemo, da ga najprej preizkusite na predelu telesa, kjer je malo dlavic, da se privadite na depilacijski postopek.
- Depiliranje je lažje takoj po kopanju ali prhanju. Koža mora biti pred depiliranjem popolnoma suha.
- Koža naj bo čista, popolnoma suha in nemastna. Pred depilacijo ne uporabljajte krem.
- Depilacija je lažja in udobnejša, če so dlaviče dolge od 3 do 4 milimetre. Če so daljše, priporočamo, da se pred depilacijo obrijete in nato po 1 do 2 tednih odstranite krajše ponovno zrastele dlaviče.
- Priporočamo, da prvo depilacijo opravite zvečer, da morebitna pordelost kože čez noč izgine.
- Pri depilaciji s prosto roko nategnite kožo. Tako se postavite dlaviče pokonci in ublažite občutek puljenja.
- Za najučinkovitejše delovanje aparat postavite ob kožo pod pravim kotom (90°), pri čemer naj bo drсно stikalo za vklop/izklop obrnjeno v smer premikanja aparata. Aparat vodite po koži v nasprotni smeri rasti dlavic s počasnimi, enakomernimi gibanji brez pritiskanja.
- Na nekaterih mestih, kot so na primer pazduhe, lahko dlaviče rastejo v različnih smereh. Na takih področjih lahko najboljše rezultate dosežete s pomikanjem aparata v različne smeri.
- Za sproščanje kože po depilaciji priporočamo uporabo vlažilne kreme.
- Nežne dlaviče, ki zrastejo po depilaciji, ne prodrejo vedno na površje kože. Vraščanje dlavic lahko zmanjšate z redno uporabo gobice ali kreme za piling (npr. med tuširanjem), saj z drgnjenjem odstranite odmrlo povrhnjico, zato lahko nežne dlaviče prodrejo na površje.

Priklop aparata

- 1** Vstavite vtičnik aparata v aparat (Sl. 5).
- 2** Adapter vključite v omrežno vtičnico.

Depiliranje nog

Če niste vajeni depilacije, priporočamo, da se depiliranja lotite z dvojnimi masažnimi nastavki. Nastavek sprošča kožo in blaži neprijeten občutek puljenja, ki se pojavlja pri depilaciji.

Če ste depilacije že vajeni, lahko depilacijsko glavo uporabljate tudi brez nastavkov.

Dvojni masažni nastavek uporabljajte samo za depilacijo nog.

- 1** Na depilacijsko glavo namestite dvojni masažni nastavek (Sl. 6).

Postopek namestitve na aparat je enak pri vseh nastavkih.

- 2** Izberite zeleno hitrost za vklop aparata (Sl. 7).

Priporočamo vam, da uporabite hitrost II. Hitrost I izberite za manj poraščene dele telesa, za težko dosegljive dele in za dele, kjer so kosti neposredno pod kožo, na primer za kolena in gležnje.

- 3** S prosto roko si napnite kožo, da se dlaviče postavijo pokonci.

- 4** Namestite depilator navpično na kožo, z drsnim stikalom usmerjenim v smer premikanja aparata (Sl. 8).

- 5** Premikajte aparat počasi po koži proti smeri rasti dlak.

Aparat nežno prislonite ob kožo.

Depilacija pazduh ter intimnih delov

Depilatorju je priložen pokrovček za občutljive predele, ki zmanjša število aktivnih vrtečih se diskov. Tako postane aparat idealen za depiliranje občutljivejših delov telesa, kot so pazduhe in intimni deli. Pri prvih nekaj uporabah aparata so ti deli še posebej občutljivi, toda pri redni uporabi se ta občutek bolečine zmanjša.

Opomba: Depiliranje je najučinkovitejše in najudobnejše, če dlaviče niso predolge (pribl. 4 mm).

- 1** Temeljito očistite kožo, ki jo boste depilirali, in odstranite vse ostanke dezodorantov, krem itd. Nato kožo obrišite do suhega.

- 2** Pokrovček za občutljiveše predele namestite na depilacijsko glavo (Sl. 9).

- 3** Vključite aparat.

Priporočamo vam, da uporabite hitrost II. Hitrost I izberite za manj poraščene dele telesa in za težko dosegljive dele.

- 4** S prosto roko nategnite kožo. Pri depiliranju pod pazduhami kožo nategnite tako, da iztegnete roko.

- 5** Namestite aparat navpično na kožo, z drsnim stikalom usmerjenim v smer premikanja aparata.

- 6** Premikajte aparat počasi po koži proti smeri rasti dlak.

- Depilirajte si intimne dele, kot je prikazano na sliki (Sl. 10).
- Pazduhe si depilirajte, kot je prikazano na sliki. Aparat premikajte v različnih smereh (Sl. 11).

Čiščenje in vzdrževanje

Opomba: Aparat pred začetkom čiščenja izklopite in izključite iz električnega omrežja.

Aparata ne čistite s čistilnimi gobicami, jedkimi čistili ali agresivnimi tekočinami, kot sta bencin ali aceton.

- Aparata ali adapterja nikoli ne spirajte pod tekočo vodo (Sl. 12).
- Aparata in adapterja ne močite (Sl. 13).

Čiščenje nastavkov

- 1** Z depilacijske glave odstranite nastavek (dvojni masažni nastavek ali pokrovček za občutljiveše predele) (Sl. 14).
- 2** S ščetko za čiščenje odstranite dlaviče z nastavka.
- 3** Nastavek sperite pod tekočo vodo in ga pri tem vrtite.
- 4** Preden nastavek uporabite ali shranite, ga posušite.

Čiščenje depilacijske glave

- 1** Depilacijsko glavo potisnite v smeri puščic na hrbtni strani aparata (1) in jo odstranite (2) (Sl. 15).
- 2** Obrbite dlaviče odstranite s ščetko za čiščenje (Sl. 16).
- 3** Depilacijsko glavo 5–10 sekund spirajte pod tekočo vodo (Sl. 17).
- 4** Depilacijsko glavo dobro stresite (Sl. 18). Nato jo popolnoma osušite s kuhinjsko krpo.

Opomba: Depilacijska glava mora biti popolnoma suha, preden jo ponovno namestite na aparat.

Zamenjava

Zamenjati je mogoče vse dele aparata. Če je potrebna zamenjava enega ali več naslednjih delov, aparat odnesite Philipsovemu prodajalcu ali na pooblaščen Philipsov servisni center:

- sam aparat
- depilacijska glava
- pokrovček za občutljiveše predele
- dvojni masažni nastavek
- ščetka za čiščenje
- adapter

Okolje

- Po preteku življenjske dobe ne odvrzite aparata skupaj z običajnimi gospodinjstskimi odpadki, temveč ga odložite na uradnem zbirnem mestu za recikliranje. Tako boste pripomogli k ohranitvi okolja (Sl. 19).

Garancija in servis

Za servis, informacije ali v primeru težav obiščite Philipsovo spletno stran na naslovu www.philips.com ali pa se obrnite na Philipsov center za pomoč uporabnikom v vaši državi (telefonsko številko najdete v mednarodnem garancijskem listu). Če v vaši državi takšnega centra ni, se obrnite na lokalnega Philipsovega prodajalca.

Odpravljanje težav

To poglavje vsebuje povzetek najpogostejših težav, ki se lahko pojavijo pri uporabi aparata. Če težav s temi nasveti ne morete odpraviti, se obrnite na center za pomoč uporabnikom v vaši državi.

Težava	Vzrok	Rešitev
Neučinkovito depiliranje.	Aparat premikate v napačno smer.	Aparat premikajte v nasprotni smeri rasti dlačic, drsno stikalo za vklop/izklop pa naj bo obrnjeno v smer premikanja aparata.
	Depilacijska glava je na kožo postavljena pod neustreznim kotom.	Aparat vedno postavite na kožo pod kotom 90° (oglejte si poglavje "Uporaba aparata").
	Pred depilacijo ste uporabili (depilacijsko) kremo.	Koža naj bo čista, popolnoma suha in nemastna. Pred depilacijo ne uporabljajte krem.
	Dlake so prekratke.	Nekatere dlake niso dovolj dolge, da bi jih aparat lahko prijel. Najprimernejša dolžina za preprosto odstranjevanje dlačic je 3–4 mm. Dlačice, ki so trenutno prekratke, da bi jih aparat lahko odstranil, bodo do naslednjega depiliranja že dovolj zrasle. Lahko pa jih poskusite prijeti tudi tako, da aparat še nekajkrat potegnete po koži.
	Med depilacijo nog je na depilacijski glavi pokrovček za občutljive predele.	Pri depiliranju nog ne uporabljajte pokrovčka za občutljive predele, saj ta zmanjša število aktivnih depilacijskih diskov. Pazduh in intimnih predelov ne depilirajte brez uporabe pokrovčka za občutljive predele.
Aparat ne deluje.	Vtičnica, v katero je priključen aparat, ni aktivna.	Prepričajte se, da je vtičnica pod napetostjo. Če ste depilator priključili v kopalnici, morate za aktiviranje vtičnice morda vklopiti luč.
Z aparata ni mogoče odstraniti depilacijske glave.	Poskušate jo neposredno odstraniti z aparata.	Pred depilacijsko glavo odstranite z aparata, jo potisnite v smeri puščic na hrbtne strani aparata (oglejte si poglavje "Čiščenje in vzdrževanje").