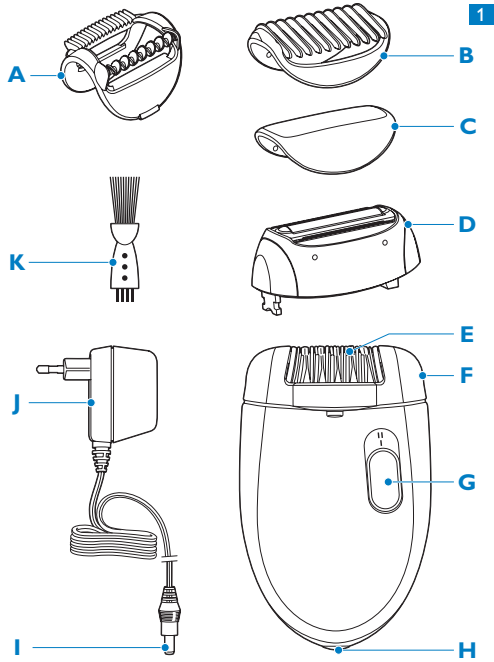


# HP6509



# PHILIPS

**Кіріспе**

Өнімді сатып алуыңызбен құттықтаймыз және Philips компаниясына қош келдіңіз! Philips компаниясы ұсынатын қолдауды толығымен пайдалану үшін өнімніңізді [www.philips.com/welcome](http://www.philips.com/welcome) веб-бетіне тіркеңіз. Жаңа эпилятормен қажетсіз түктерді өте жылдам, жеңіл әрі тиімді түрде жұлып тастай аласыз. Бұл құрал қолтық астындағы және бикини тұсындағы түктерді жұлуға арналған.

Айналатын дискілер тіпті өте қысқа (0,5 мм дейін) түктерді іліп алып, оларды түбірімен жұлады. Қайта шығатын түктер жұмсақ әрі жіңішке болып өседі. Бұл жаңа құралмен эпиляция жасау теріңізді бірнеше апта бойы түксіз тегіс етеді. Эпилятордың қосымша бөлшектері (жинаққа кіреді):

**Жұмсарту арқылы түкті көтеретін құрал**

Бұл құрал теріге жабысып тұрған түктерді, тіпті өте қысқа түктерді де көтереді. Оның жұмсарту мүмкіндігі жұлу әсерін азайтып, түкті жұлғаннан кейін теріні жайлы етеді.

**Қыратын құрал басы мен тарағы**

Қыратын құрал басы сезімтал жерлерді, әсіресе бикини тұсындағы түктерді қыруға арналған. Онымен теріңізді жайлы әрі жеңіл тегістей аласыз.

Эпиляция жасамас бұрын түктерді алдын ала дайындау үшін қыратын құрал тарағын қолданыңыз. Егер түктер тым ұзын болмаса, эпиляция жасау жайлы болады.

**Жалпы сипаттама (Сурет 1)**

- A** Жұмсарту арқылы түкті көтеретін құрал
- B** Қыратын құрал тарағы
- C** Қыратын құрал басын қорғайтын қақпақ
- D** Қыратын құрал басы
- E** Эпиляция жасайтын дискілер
- F** Эпиляция жасайтын құрал басы
- G** Қосу/өшіру ысырмасы
- O = өшіру
- I = орташа жылдамдық
- II = жоғары жылдамдық (тек эпиляция жасайтын құрал басына пайдаланылады)

*Ескертпе: II жылдамдық қыратын құрал басы тіркелген кезде жұмыс істемейді.*

- H** Құралды тоқпен қосатын, сымға арналған ұя
- I** Кішкене шанышқы
- J** Адаптор
- K** Тазалайтын щетка

**Маңызды**

Құралды қолданбастан бұрын осы пайдаланушы нұсқаулығын мұқият оқып шығыңыз да, оны келешекте қарау үшін сақтап қойыңыз.

**Қауіпті**

- Құралды және адапторды құрғақ сақтаңыз.
- Бұл құралды суы бар бақалшақтың немесе ваннаның жанында қолдануға болмайды. (Сурет 2)
- Бұл құралды ваннаға немесе душқа түсіп жатқанда қолдануға болмайды (Сурет 3).
- Егер сіз бұл құралды ваннада қолданып жатсаңыз, ұзартатын тоқ сымын қолданбаңыз (Сурет 4).

**Ескертпе**

- Осы құралға қосымша берілген адаптормен бірге ғана қолданыңыз.
- Егер құрал немесе адаптор зақымдалған болса, оларды қолданбаңыз.
- Егер адаптор зақымдалған болса, қауіпті жағдай туғызбас үшін, оны түпнұсқалық түрімен ғана ауыстырған жөн.
- Адапторда трансформер бар. Адапторды кесіп алып тастап, оның орнына басқа шанышқы қоюға болмайды, себебі бұл өте қауіпті жағдай туғызады.
- Бұл құрал физикалық, сезімталдық немесе ақыл-ой қабілеттері төмен адамдардың (оның ішінде балалар), тәжірибесі және білімі жоқ адамдардың қолдануына арналмаған, олардың қауіпсіздігіне жауап беретін адам оларға жетекшілік етіп, құрал қалай қолданылатынын түсіндіруі тиіс.
- Балаларды бақылап, олардың құралмен ойнамауы қадағалынуы керек.

**Абайлаңыз**

- Бұл құрал тек әйелдер денесіндегі мойыннан төмен орналасқан түктерді тазартуға арналған:

қолтықтағы, бикини тұстарындағы және аяқтағы. Оны басқа мақсатта қолдануға болмайды.

- Зақымдану мен жаракаттың алдын алу үшін
- **қосулы** құралды (қосымша бөлшектерімен немесе оларсыз) басыңыздағы шаштан, қастарыңыздан, кірпіктеріңізден, киімдеріңізден, жіптерден, арқаннан, щеткадан және т.б. нәрселерден алшақ ұстанызы.
- Құралды тітіркенген, варикозы бар, майда бөрткітер бар, безеу бар, қал (шашы бар қалдар) бар терілеріңізге немесе жараланған теріңізге қолданбаңыз немесе қолданар алдында дәрігеріңізбен кеңесіңіз. Иммунитеті төмен, мәселен жүкті кезіңізде немесе диабетпен, гемофилия ауыруымен немесе иммунодефицитпен сырқаттанытын адамдар, алдымен дәрігерлерімен кеңескені дұрыс.
- Сіз эпиляторды алғашқы рет қолданған кезіңізде, сіздің теріңіз кішкене қызаруы немесе тітіркенуі мүмкін. Бұл қалыпты жағдай және біраз уақыттан кейін басылады. Құралды көбірек қолданған сайын сіздің теріңіз эпиляторға үйрене бастайды, тері тітіркенуі азайып, қайта өскен түктеріңіз жұқа әрі жұмсақ бола бастайды. Егер үш күн ішінде тері тітіркенгендік кетпесе, дәрігерге көрінгеніңіз жөн.
- Егер эпиляция жасайтын құрал басы, қыратын құрал басы, түкті көтеретін құрал немесе құрал тарағы зақымдалған немесе бұзылған болса, оларды пайдаланбаңыз, себебі жаракаттанып қалуыңыз мүмкін.
- ШУ деңгейі: Lc = 72 dB [A]

**Электромагниттік өрістер (ЭМӨ)**

Осы Philips құралы Электромагниттік өріске (ЭМӨ) байланысты барлық стандарттарға сәйкес келеді. Егер осы құралды қосымша берілген нұсқаудағыдай ұқыпты қолданған болса, онда бұл құрал, бүгінгі таңдағы белгілі ғылыми зерттеулер бойынша, қолдануға қауіпсіз болып келеді.

**Құралды қолдану**

*Ескертпе: Алғаш пайдаланар алдында эпиляция жасайтын құрал басын тазалаңыз.*

**Эпиляция ұштары**

- Құралды алғаш рет қолданған кезіңізде, алдымен жеңіл түктер өскен жерде жасап көріңіз деп кеңес береміз, сонда сіз эпиляция процесіне дағдыланасыз.
- Эпиляцияны ванна немесе душ қабылдаған бойда жасаған оңайға түседі. Эпилятормен түкті жұлу бастаған кезде теріңіз түгелдей кепкен болуы тиіс.
- Денеңіздің таза, түгелдей кепкен және майлы емес екендігін тексеріңіз. Эпилятормен түкті жұлу алдында ешқандай крем қолданбаңыз.
- Түк ұзындығы 3–4 мм болғанда, эпиляция жасау оңай әрі жайлы болады. Егер түктер өте ұзын болса, алдымен қырынып, 1 немесе 2 аптадан кейін қайта шыққан қысқалау түктерді эпилятормен жұлуы немесе түктерді осы қолайлы ұзындыққа дейін қысқарту үшін тарағы бар қыратын құрал басын пайдалануды ұсынамыз.
- Түкті алғаш рет эпилятормен жұлған кезде, оның әсерінен пайда болатын қызарудың түні бойы жоғалуы үшін эпиляторды кешке қолдануға кеңес етеміз.
- Түкті эпилятормен жұлған кезде, теріңізді бос қолыңызбен созыңыз. Бұл түктерді көтереді және жұлу әсерін азайтуға көмектеседі.
- Тіімділікті арттыру үшін құралды қосу/өшіру сырғымасын құралды қозғалтқалы жатқан бағытқа қарай тік бұрышта (90°) қойып, теріге орналастырыңыз. Құралға күш салмай баяу, үздіксіз қимылмен тері бойымен түк өсу бағытына қарсы жалжытыңыз.
- Кейбір жерлерде түк түрлі бағыттарға қарай өсуі мүмкін. Бұл жағдайда, жақсы нәтижеге қол жеткізу үшін құралды түрлі бағыттарға қарай жылжыту пайдалы болуы мүмкін.
- Теріңізді жайлы ету үшін эпиляторды қолданғаннан кейін теріні ылғалдандыруға арналған кремді жағуды ұсынамыз.
- Қайта өсіп шығатын жіңішке түк тері бетіне дейін өспеуі мүмкін. Арнайы тазалағыш губканы немесе кремді жиі пайдалану (мысалы, сумен шайынған кезде) түк өсуінің алдын алуға көмектеседі, себебі сәл ысқылау әрекеті терінің жоғарғы қабатын жойып, жіңішке түк тері бетіне өте алады.

- Жұмсарту арқылы түкті көтеретін құралды пайдаланған кезде, жұмсарту мүмкіндігі мен түк көтеретін құралдың тарағы әрдайым теріге тиюін тексеріңіз. Жұмсарту мүмкіндігі эпилятормен түкті жұлуы жеңіл әрі жайлы етеді.

**Құралды қосу**

- 1** Құрал шанышқысын құралға салыңыз (Сурет 5).
- 2** Адапторды қабырғадағы розеткаға қосыңыз.

**Аяққа эпиляция жасау**

Егер эпилятормен алғаш рет түкті жұлып жатсаңыз, жұмсарту арқылы түкті көтеретін құралмен бастауға кеңес береміз. Бұл мүмкіндік түкті жақсы көтеріп, теріні жайлы етеді де, түкті жұлу әсерін азайтады.

Егер эпилятормен бұрын түкті жұлған болсаңыз, эпиляция жасайтын құрал басын ешбір қосымша құралсыз пайдалана аласыз.

**Аяқтарыңызға тек жұмсарту арқылы түкті көтеретін құралды қолданыңыз.**

- 1** Жұмсарту арқылы түкті көтеретін құралды эпиляция жасайтын құрал басына кигізіңіз (Сурет 6).
- 2** Құралды қосу үшін, қалаған жылдамдықты таңдаңыз (Сурет 7).  
II жылдамдықты пайдаланған жөн. Түгі аз, жетуі қиын жерлерге және тері астында бірден сүйектер орналасқан жерлерге, мысалы, тізеге және өкшеге пайдаланғанда I жылдамдыққа ауысыңыз.
- 3** Түктерді тігінен тұрғызу үшін бос қолыңызбен теріңізді тартыңыз.
- 4** Эпиляторды теріңізге перпендикулярлы етіп ұстап, қосу/өшіру сырғымасын қозғалтқалы жатқан бағытқа қаратып қойыңыз. (Сурет 8)
- 5** Құралды жаймен түктің өсу бағытына қарсы етіп теріңіздің үстімен жүргізіңіз.  
Құралды теріңізге жаймен басып ұстанызы.

**Қолтық астындағы және бикини тұсындағы түктерді қыру**

Қыратын құрал басын бикини тұсы сияқты сезімтал жерлерді қыруға пайдаланыңыз.

*Ескертпе: Қыратын құрал басы тек I жылдамдық параметрінде пайдаланыла алынады.*

- 1** Эпиляция жасайтын құрал басын құрал артындағы көрсеткілерге қарай басып (1), оны құралдан шығарып алыңыз (2) (Сурет 9).
  - 2** Қыратын құрал басын құралға (1) кигізіп, оны түзету үшін құрал (2) артындағы көрсеткілер бағытына қарсы басыңыз. (Сурет 10)
  - 3** Құралды қосыңыз. (Сурет 11)
- Ескертпе: II жылдамдық қыратын құрал басын кигізген кезде жұмыс істемейді.*
- 4** Теріңізді бос қолыңызбен созыңыз. Қолтық астын қырған кезде, теріңізді созу үшін қолыңызды көтеріңіз.
  - 5** Эпиляторды теріңізге перпендикулярлы етіп ұстап, қосу/өшіру сырғымасын қозғалтқалы жатқан бағытқа қаратып қойыңыз.
  - 6** Құралды түктің өсу бағытына қарсы жылжытыңыз. (Сурет 12)

*Ескертпе: Біріктірілген қайшысы бар қыратын фольга теріңізбен толық байланыста болғанын тексеріңіз.*

- Бикини тұсын суретте көрсетілгендей етіп қырыңыз. (Сурет 13)
- Қолтық астын суретте көрсетілгендей қырыңыз. Құралды түрлі бағыттарға жылжытыңыз. (Сурет 14)
- 7** Қырынып болғаннан кейін, құралды өшіріп, қыратын құрал басын тазалаңыз («Тазалау және күтім көрсету» бөлімін қараңыз).
- 8** Құралды сақтар кезде қорғаныс қақпағын қыратын құрал басына кигізіңіз.

## Түкті жұлар алдындағы аяқ түктерін қысқарту

Түктер тым ұзын болмағанда (шамамен 4 мм), ең жайлы жолмен тамаша түкті жұлу нәтижесіне қол жеткізесіз. Егер түктер ұзындау болса, тарағы бар қыратын құрал басын пайдаланып, оны осы ұзындыққа дейін қысқартыңыз.

**Ескертпе:** Қыратын құрал басы тек I жылдамдық параметрінде пайдаланыла алынады.

- 1 Эпиляция жасайтын құрал басын құрал (1) артындағы көрсеткілерге қарай басыңыз және оны құралдан (2) шығарып алыңыз (Сурет 9).
- 2 Қыратын құрал басын құралға (1) кигізіп, оны түзету үшін құрал (2) артындағы көрсеткілер бағытына қарсы басыңыз (Сурет 10).
- 3 Тарақты қыратын құрал басына орналастырыңыз.
- 4 «Қолтық астын және бикини желісін қыру» бөлімінің 3 пен 6 аралығындағы қадамдарды орындаңыз.
- 5 Қысқартып болғаннан кейін, құралды өшіріңіз және қыратын құрал басын тазалаңыз («Тазалау және күту» бөлімін қараңыз).
- 6 Құралды сақтар кезде қорғаныс қақпағын қыратын құрал басына кигізіңіз.

## Тазалау және күтім көрсету

**Ескертпе:** Құралды тазалауды бастамаз бұрын, оның өшірілгенін және тоқтан суырылғанын тексеріңіз.

**Қырғыш жөке, қырғыш тазалағыш құралдарды немесе жанар май немесе ацетон тәріздес агрессивті сұйықтықтарды құралды тазалау үшін қолдануға болмайды.**

- Құралды немесе адапторды ағып тұрған су астында шаймаңыз. (Сурет 15)
- Құралды және адапторды құрғақ сақтаңыз (Сурет 16).

## Қосымша бөлшектерді тазалау.

- 1 Жұмсарту арқылы түкті көтеретін құралды эпиляция жасайтын құрал басынан алыңыз (Сурет 17).
- Тарақты қыратын құрал басынан шығарып алыңыз (Сурет 18).
- 2 Бос жатқан түктерді құралдардан алып тастаңыз.
- 3 Қосымша құралдарды ағын су астында айналдырып отырып шайып жіберіңіз.
- 4 Қосымша бөлшектерді қолданар алдында немесе сақтап қояр алдында кептіріп алыңыз.

## Эпиляция жасайтын құрал басын тазалау

- 1 Эпиляция жасайтын құрал басын құрал артындағы көрсеткілерге қарай басыңыз (1) және оны шығарып алыңыз (2) (Сурет 9).
- 2 Бос жатқан түктерді тазалағыш щеткамен алып тастаңыз (Сурет 19).
- 3 Эпиляция жасайтын құрал басын ағын судың астында 5-10 секунд бойы айналдырып шайыңыз (Сурет 20).
- 4 Эпиляция жасайтын құрал басын қатты сілкіңіз (Сурет 21).

Эпиляция жасайтын құрал басын сүлгімен құрғатыңыз.

**Ескертпе:** Эпиляция жасайтын құрал басын қайтадан құралға салар алдында оның толығымен кепкенін тексеріңіз.

## Қыратын құрал басын тазалау

- 1 Қыратын құрал басын құрал артындағы көрсеткілерге қарай басыңыз (1) және оны шығарып алыңыз (2). (Сурет 22)
- 2 Қыратын фольганы қыратын құрал басынан шығарып алыңыз. (Сурет 23)
- 3 Қыратын фольганы және қыратын құрал басын ағын судың астында 5-10 секунд бойы айналдырып шайыңыз (Сурет 24).
- 4 Қыратын фольганы және қыратын құрал басын қатты сілкіңіз (Сурет 25).

Қыратын фольганы және қыратын құрал басын сүлгімен барынша құрғатыңыз.

**Ескертпе:** Қыратын фольганы сындырып алмас үшін, оған күш салмаңыз.

**Ескертпе:** Қыратын фольганы және қыратын құрал басын қайтадан құралға кигізбес бұрын, олардың әбден кепкенін тексеріңіз.

- 5 Қорғаныс қақпағын қыратын құрал басына кигізіңіз.

**Кеңес:** Жылына екі рет машина майын қыратын фольгаға тамызып отырыңыз.

## Алмастыру

Құралдың барлық бөліктерін ауыстыруға болады. Егер төмендегі бөліктердің біреуін немесе бірнешеуін ауыстыруды қажет етсеңіз, Philips дилеріне немесе өкілетті Philips қызмет орталығына хабарласыңыз:

- құралдың өзі
- эпиляция жасайтын құрал басы
- жұмсарту арқылы түкті көтеретін құрал
- қыратын құрал басы
- қыратын тарақ
- тазалайтын щетка
- адаптор

## Қоршаған орта

- Құралды өз қызметін көрсетіп тозғаннан кейін, күнделікті үй қоқысымен бірге тастауға болмайды. Оның орнына бұл құралды арнайы жинап алатын жерге қайта өңдеу мақсатына өткізіңіз. Сонда сіз қоршаған айналаны сақтауға себінді тигізесіз (Сурет 26).

## Кепілдік және қызмет көрсету

Егер сізге ақпарат керек болса, немесе сізде шешілмеген мәселе болса, Philips-тің интернет бетіндегі [www.philips.com](http://www.philips.com) веб-сайтына келіңіз, немесе өзіңіздің еліңіздегі Philips Тұтынушылар Орталығына телефон шалсаңыз болады (ол нөмірді сіз дүние жүзі бойынша берілетін кепілдік кітапшасынан табасыз). Сіздің еліңізде Тұтынушылар Қамқорлық Орталығы жоқ болған жағдайда өзіңіздің жергілікті Philips дилеріне арызданыңыз немесе Philips-тің Үйге арналған құралдар қызмет департаменті және Жеке Қамқор BV бөліміне арызданыңыз.

## Ақаулықтарды шешу

Бұл тарауда құралда пайда болуы мүмкін ең көп кездесетін ақаулықтар жинақталған. Егер төменде берілген ақпараттың көмегімен ақаулықты шеше алмасаңыз, еліңіздегі Тұтынушы орталығына хабарласыңыз.

Ақаулық	Себебі	Шешімі
Нашар эпиляция нәтижесі	Құралды теріс бағытта жылжыттыңыз.	Құралды түктің өсу бағытына қарсы, қосу/өшіру сырғымасын қозғалтқалы жатқан бағытқа қаратып жылжытыңыз.
	Эпиляция жасайтын құрал басын теріңізге дұрыс емес бұрышпен қойдыңыз.	Құралды 90° бұрышында теріге орналастырғаныңызды тексеріңіз («Құралды пайдалану» бөлімін қараңыз).
	Сіз (түкті жұлатын) кремді түкті жұлар алдында қолданған боларсыз.	Денеңіздің таза, түгелдей кепкен және майлы емес екендігін тексеріңіз. Түкті жұлар алдында ешқандай крем қолданбаңыз.

Ақаулық	Себебі	Шешімі
	Түктер тым қысқа.	Кейде түктер тым қысқа болады. Түктерді оңай жұлу үшін оңтайлы ұзындық 3-4 мм. Бұл сеанста алынбаған түктер келесіде эпиляция жасаған кезде алынады, себебі ұзындығы жетеді Әрі құралды тері бойымен бірнеше рет жылжытып, түктерді жұлып көре аласыз.

Құрал жұмыс жасамайды.	Құрал қосылған розетка жұмыс жасамай тұр.	Розетка дұрыс жұмыс жасап тұрғандығына көзіңізді жеткізіңіз. Егер сіз ваннадағы розетканы қолданып тұрған болсаңыз, розетканы белсендіру үшін ваннадағы светті жағуыңыз керек болар.
------------------------	---	--

II жылдамдық параметрін таңдай алмадым.	Қыратын құрал басы кигізілген. Қыратын құрал басы тек I жылдамдық параметрінде пайдалануға болады.	Қыратын құрал басын пайдаланған кезде I жылдамдық параметрін таңдаңыз.
---	--	--

Қыратын құрал басын/эпиляция жасайтын құрал басын шығара алмадым.	Оны тікелей шығарып алып көріңіз.	Эпиляция жасайтын құрал басын/қыратын құрал басын құралдан шығарып алмас бұрын, оларды құрал артындағы көрсеткілерге қарай басыңыз («Тазалау және күтім көрсету» бөлімін қараңыз).
---	-----------------------------------	--

**Išvadas**

Sveikiname įsigijus pirkinį ir sveiki atvykę į „Philips“! Norėdami naudotis visu „Philips“ palaikymu, savo gaminį registruokite adresu [www.philips.com/welcome](http://www.philips.com/welcome). Su savo naujuoju depiliatoriumi galite greitai, lengvai ir efektyviai pašalinti nepageidautinus plaukus. Jis ypač tinka plaukams nuo kojų, pažastų ir bikinio srities šalinti. Besisukantys depiliavimo diskai sugriebia ir trumpiausius (iki 0,5 mm) plaukelius ir išrauna juos ties šaknims. Vėliau ataugę plaukeliai būna minkšti ir ploni. Depiliuojant šiuo naujuoju prietaisu, net keletą savačių jūsų oda išliks lygi ir be plaukelių. Depiliatorius pateikiamas su toliau išvardytais priedais.

**Priedas plaukeliams pakelti su masažo elementu**

Šis priedas pakelia net ir pačius trumpiausius, priglundusius plaukelius. Masažo elementas sumažina plaukelių rovimovumą ir ramina odą po depiliacijos.

**Skutimo galvutės ir šukų priedas**

Skutimo galvutė buvo sukurta jautrioms vietoms skusti, ypač bikinio linijai. Naudojami skutimo galvutė, patogiai ir švelniai pasieksite norimų rezultatų. Naudokite skutimo galvutės šukas norėdami prieš depiliaciją plaukelius patrupinti. Geriausias depiliavimo rezultatus pačiuo patogiausiu būdu pasieksite, jei plaukeliai nebus per ilgi.

**Bendras aprašymas (Pav. 1)**

- A** Priedas plaukeliams pakelti su masažo elementu
- B** Skutimo galvutės šukų priedas
- C** Skutimo galvutės apsauginis dangtelis
- D** Skutimo galvutė
- E** Depiliavimo diskai
- F** Depiliavimo galvutė
- G** Įjungimo / išjungimo slankiklis
  - O = išjungta
  - I = normalus greitis
  - II = didelis greitis (naudojama tik su depiliavimo galvute)

*Pastaba: II greičio režimas neveikia, kai uždėta skutimo galvutė.*

- H** Lizdas prietaiso kištukui
- I** Mažas kištukas
- J** Adapteris
- K** Valymo šepetėlis

**Svarbu**

Prieš naudodami prietaisą, atidžiai perskaitykite šį vadovą ir laikykite jį, kad galėtumėte pasinaudoti šia informacija vėliau.

**Pavojus!**

- Prietaisą ir adapterį laikykite sausoje vietoje.
- Nenaudokite prietaiso netoli ir virš praustuvės ar vonios, pripildytos vandens (Pav. 2).
- Nenaudokite prietaiso vonioje ar duše (Pav. 3).
- Jei prietaisą naudojate vonioje, nenaudokite ilgtuvo (Pav. 4).

**Perspėjimas**

- Prietaisą naudokite tik su rinkinyje esančiu adapteriu.
- Nenaudokite prietaiso ar kroviklio jei jie yra pažeisti.
- Jei adapteris pažeistas, kad išvengtumėte pavojaus, visada pakeiskite jį originaliu adapteriu.
- Adapteryje yra transformatorius. Kad nesukeltumėte pavojingų situacijų, jokių būdu nenupjaukite adapterio, norėdami jį pakeisti kitu kištuku.
- Šis prietaisas neskirtas naudoti asmenims (įskaitant vaikus) su ribotomis fizinėmis, sensorinėmis ar psichinėmis galimybėmis arba asmenims, neturintiems pakankamai patirties ir žinių, nebent juos prižiūri arba naudotis prietaisu apmoko už jų saugą atsakingas asmuo.
- Prižiūrėkite vaikus, kad jie nežaistų su prietaisu.

**Įspėjimas**

- Šis prietaisas sukurtas tik moterų kūno plaukams šalinti nuo odos sričių, esančių žemiau kaklo: pažastų, bikinio srities ir kojų. Nenaudokite jokiems kitiems tikslams.
- Norėdami išvengti pažeidimų ir sužalojimų,

**veikiantį prietaisą (su ar be priedų) laikykite**

atokiau nuo galvos plaukų, antakių, blakstienų, rūbų, siūlų, laidų, šepėčių ir t. t.

- Nenaudokite prietaiso, jei jūsų venos yra išsiplėtusios, oda sudirgusi, išberta ar šlakuota, jei ant odos yra apgamų (su plaukeliais) ar žaizdėlių, prieš tai nepasikonsultavę su gydytoju. Žmonės, kurių imunitetas susilpnėjęs, arba žmonės, kenčiantys nuo cukrinio diabeto, hemofilijos ar imuninio deficito sindromo, taip pat pirmiausia turėtų pasitarti su gydytoju.
- Po pirmųjų depiliavimo kartų jūsų oda gali parausti ir truputį sudirgti. Šis reiškinys yra normalus ir greitai išnyks. Ilgiau naudojantis prietaisu, jūsų oda priprasa prie depiliavimo, jos sudirginimas mažės, o išaugantys plaukeliai taps vis plonesni ir švelnesni. Odos sudirginimui neišnykus per tris dienas, patartina pasikonsultuoti su gydytoju.
- Nenaudokite depiliavimo galvutės, skutimo galvutės, plaukelių pakėlimo priedo ar skutimo šukų, jei jos yra pažeistos, nes galite susižeisti.
- Triukšmo lygis: Lc = 72 dB [A]

**Elektromagnetiniai laukai (EML)**

Šis „Philips“ prietaisas atitinka visus elektromagnetinių laukų (EMF) standartus. Tinkamai naudojant prietaisą pagal šiam vartotojo vadove pateiktus nurodymus, remiantis dabartine moksline informacija, jis yra saugus naudoti.

**Prietaiso naudojimas**

*Pastaba: prieš naudodami pirmą kartą išvalykite depiliavimo galvutę.*

**Depiliacijos patarimai**

- Naudojant prietaisą pirmą kartą, patariama jį išbandyti plotelyje, kur auga nedaug plaukų, tada oda įprasa prie depiliacijos.
- Depiliavimas būna daug lengvesnis po maudymosi vonioje ar duše. Prieš depiliuodami, įsitikinkite, kad jūsų oda yra visiškai sausa.
- Įsitikinkite, kad jūsų oda yra švari, visiškai sausa ir neriebaluota. Prieš depiliuodami nenaudokite jokio kremo.
- Depiliacija yra paprastesnė ir patogesnė, kai plaukeliai yra optimalaus 3–4 mm ilgio. Jei plaukeliai yra ilgesni, rekomenduojame jums arba pirmiausia plaukelius nuskusti ir depiliuoti trumpesnius, po 1 ar 2 savačių ataugusius plaukelius, arba naudoti skutimo galvutę su skutimo galvutės šukomis ir taip patrupinti plaukelius iki idealaus ilgio.
- Pirmą depiliaciją patariame atlikti vakare, kad bet koks atsiradęs paraudimas per naktį dingtų.
- Depiliuodami laisvąją ranką ištempkite odą. Taip pakelsite plaukelius ir sumažinsite plaukelių rovimovumą.
- Norėdami, kad depiliatorius veiktų optimaliai, priglauskite prietaisą prie odos tinkamu (90°) kampu, įjungimo / išjungimo slankiklį nukreipę kryptimi, kuria braukiate. Stumkite prietaisą per odą priešinga plaukelių augimui kryptimi, lėtai, nesustodami ir nespausdami.
- Kai kuriose srityse plaukeliai gali augti skirtingomis kryptimis. Tokiu atveju, norint pasiekti optimalių rezultatų, gali būti naudinga prietaisą judinti keliomis skirtingomis kryptimis.
- Odai nuraminti po depiliacijos siūlome patepti drėkinamojo kremo.
- Ataugantys ploni plaukai gali nepasiekti odos paviršiaus. Reguliariai naudojant šveičiamąjį kempinę ar kremą (pvz., prausiantis duše), galima išvengti plaukelių jaugimo. Švelniai trinant pašalinamas viršutinis odos sluoksnis ir ploni plaukeliai gali pasiekti odos paviršių.
- Kai naudojate plaukų pakėlimo su masažo elementu priedą užtikrinkite, kad masažo elementas ir plaukų pakėlimo šukos visada liestųsi prie odos. Masažo elementas stimuliuoja ir atpalaiduoja odą, kad depiliacija būtų švelni.

**Prietaiso prijungimas**

- 1 Įkiškite į prietaisą kištuką (Pav. 5).
- 2 Adapterį įjunkite į elektros lizdą.

**Kojų depiliavimas**

Jei neturite depiliavimo patirties, rekomenduojame iš pradžių naudoti plaukų pakėlimo priedą su masažo elementu. Šis priedas užtikrina, kad plaukeliai būtų

tinkamai pakelti, atpalaiduoja odą ir susilpnina plaukelių rovimovumą.

Jei jau turite depiliavimo patirties, galite naudoti depiliavimo galvutę be jokių priedų.

**plaukų pakėlimo priedą su masažo elementu naudokite tik kojom depiliuoti.**

- 1 Uždėkite plaukų pakėlimo priedą su masažo elementu ant depiliavimo galvutės (Pav. 6).
- 2 Pasirinkę norimą greitį, įjunkite prietaisą (Pav. 7). Geriau naudokite II greičio režimą. I greičio režimą naudokite sritims, kuriose yra nedaug plaukelių, kurias sunku pasiekti ir kur kaulai yra iškart po oda, pvz., keliai, kulkašys.
- 3 Laisva ranka ištempkite odą, tada plaukai pasišiauš.
- 4 Depiliatorių prie odos pridėkite statmenai, įjungimo / išjungimo slankiklį nukreipdami į tą pusę, į kurią stumsite prietaisą (Pav. 8).
- 5 Prietaisą švelniai braukite per odą, prieš plaukų augimo kryptį. Prietaisą lengvai prispauskite prie odos.

**Pažastų ir bikinio linijos skutimas**

Jautrioms sritims, tokioms kaip bikinio linija, skusti naudokite skutimo galvutę.

*Pastaba: skutimo galvutė gali būti naudojama tik nustačius I greičio režimą.*

- 1 Pastumkite depiliavimo galvutę rodykliu, esančiu prietaiso nugarėlėje, kryptimi (1) ir nuimkite ją nuo prietaiso (2) (Pav. 9).
- 2 Uždėkite skutimo galvutę ant prietaiso (1) ir pastumkite ją priešinga prietaiso nugarėlėje esančių rodyklių kryptimi (2), kad ji užsifiksuotų. (Pav. 10)
- 3 Įjunkite prietaisą. (Pav. 11)

*Pastaba: II greičio režimas neveikia, kai uždėta skutimo galvutė.*

- 4 Ištempkite odą laisvąją ranką. Kai skutate pažastis, norėdami ištempti odą, pakelkite ranką.
- 5 Depiliatorių prie odos pridėkite statmenai, įjungimo / išjungimo slankiklį nukreipdami į tą pusę, kuria stumsite prietaisą.
- 6 Prietaisą visada judinkite plaukų augimui priešinga kryptimi. (Pav. 12)

*Pastaba: įsitikinkite, kad skutimo plokštelė su integruotu koreguojančiu peiliuku visada liečia odą.*

- Bikinio liniją skuskite, kaip parodyta paveikslėlyje. (Pav. 13)
- Pažastis skuskite, kaip parodyta paveikslėlyje. Prietaisą judinkite įvairiomis kryptimis. (Pav. 14)
- 7 Kai baigiate skusti, prietaisą išjunkite ir išvalykite skutimo galvutę (žiūrėkite skyrių „Valymas ir priežiūra“).
- 8 Kai prietaisu nesinaudojate, uždėkite apsauginį dangtelį.

**Kojų plaukelių apkarpymas prieš depiliaciją**

Geriausius depiliacijos rezultatus patogiausiu būdu pasieksite tada, kai plaukeliai nebus per ilgi (apie 4 mm). Jei plaukeliai yra ilgesni, apkarpykite juos iki reikiamo ilgio naudodami skutimo galvutę su šukų priedu.

*Pastaba: skutimo galvutė gali būti naudojama tik nustačius I greitį.*

- 1 Pastumkite depiliavimo galvutę rodykliu, esančiu prietaiso nugarėlėje, kryptimi (1) ir nuimkite ją nuo prietaiso (2) (Pav. 9).
- 2 Uždėkite skutimo galvutę ant prietaiso (1) ir pastumkite ją priešinga prietaiso nugarėlėje esančių rodyklių kryptimi (2), kad ji užsifiksuotų (Pav. 10).
- 3 Uždėkite šukas ant skutimo galvutės.
- 4 Vadovaukitės 3–6 veiksmams, pateiktais skyriuje „Pažastų ir bikinio linijos skutimas“.
- 5 Kai baigiate kirpti plaukelius, prietaisą išjunkite ir išvalykite skutimo galvutę (žiūrėkite skyrių „Valymas ir priežiūra“).
- 6 Kai prietaisu nesinaudojate, uždėkite apsauginį dangtelį.

## Valymas ir priežiūra

*Pastaba: prieš valydami įsitinkite, kad prietaisas yra išjungtas ir ištrauktas iš elektros tinklo.*

**niekada nenaudokite šiurkščių kempinių, šlifuojamųjų valiklių arba esdinančių skysčių, pvz., benzino arba acetono prietaisui valyti.**

- Niekada neskalaukite prietaiso ar adapterio po tekančiu iš čiaupo vandeniu (Pav. 15).
- Prietaisą ir adapterį laikykite sausoje vietoje (Pav. 16).

## Priedų valymas

- 1 Nuimkite plaukų pakėlimo priedą su masažo elementu nuo depiliavimo galvutės (Pav. 17).**
  - Nuimkite skutimo galvutės šukų priedą patraukdami jį nuo skutimo galvutės (Pav. 18).
- 2 Depiliuotus plaukelius pašalinkite nuo priedų.**
- 3 Praplaukite priedus po tekančiu iš čiaupo vandeniu, sukinėdami juos.**
- 4 Išdžiovinkite priedus prieš naudodami arba prieš padėdami juos saugoti.**

## Depiliavimo galvutės valymas

- 1 Pastumkite depiliavimo galvutę rodyklių, esančių prietaiso nugarėlėje, kryptimi (1) ir nuimkite ją nuo prietaiso (2) (Pav. 9).**
- 2 Naudodamiesi pridėtu šepetėliu, pašalinkite depiliuotus plaukelius (Pav. 19).**
- 3 Depiliavimo galvutę, ją sukinėdami, 5–10 s skalaukite po tekančiu iš čiaupo vandeniu (Pav. 20).**
- 4 Tvirtai nukratykite depiliavimo galvutę (Pav. 21).**  
Depiliavimo galvutę kruopščiai nususinkite rankšluosčiu.

*Pastaba: prieš uždėdami depiliavimo galvutę atgal ant prietaiso patikrinkite, ar ji yra visiškai sausa.*

## Skutimo galvutės valymas

- 1 Pastumkite skutimo galvutę rodyklių, esančių prietaiso nugarėlėje, kryptimi (1) ir nuimkite ją nuo prietaiso (2). (Pav. 22)**
- 2 Nuo skutimo galvutės nuimkite skutimo foliją. (Pav. 23)**
- 3 Skutimo galvutės plokštelę ir skutimo galvutės vidų plaukite sukinėdami po tekančiu vandeniu 5–10 sekundžių (Pav. 24).**
- 4 Skutimo galvutės plokštelę ir skutimo galvutę gerai papurtykite (Pav. 25).**  
Skutimo galvutės plokštelę ir skutimo galvutę kruopščiai nususinkite rankšluosčiu.

*Pastaba: skutimo plokštelės nespauskite, kad jos nepažeistumėte.*

*Pastaba: prieš dėdami skutimo galvutės plokštelę ir skutimo galvutę atgal ant prietaiso, įsitinkite, kad jos visiškai sausos.*

- 5 Ant skutimo galvutės uždėkite apsauginį dangtelį.**

*Patarimas: du kartus per metus skutimo foliją ištrinkite siuvimo mašinų alyvos lašeliu.*

## Pakeitimas

Visos prietaiso dalys gali būti pakeistos. Kreipkitės į savo „Philips“ platintoją arba į įgaliotąjį „Philips“ techninės priežiūros centrą, jei jums reikia pakeisti vieną ar daugiau iš toliau išvardytų prietaiso dalių:

- patį prietaisą;
- depiliavimo galvutę;
- priedą plaukeliams pakelti su masažo elementu;
- skutimo galvutę;
- skutimo šukas;
- valymo šepetėlį;
- kroviklį.

## Aplinka

- Susidėvėjusio prietaiso nemeskite su įprastomis buitinėmis atliekomis, o nuneškite jį į oficialų surinkimo punktą perdirbti. Taip prisidėsite prie aplinkosaugos (Pav. 26).

## Garantija ir techninis aptarnavimas

Jei jums reikalinga techninė priežiūra ar informacija arba jei kilo problemų, apsilankykite „Philips“ tinklalapyje [www.philips.com](http://www.philips.com) arba susisiekite su savo šalies „Philips“ klientų aptarnavimo centru (jo telefono numerį rasite visame pasaulyje galiojančios garantijos lankstinuke). Jei „Philips“ klientų aptarnavimo centro jūsų šalyje nėra, kreipkitės į vietinį „Philips“ platintoją.

## Greitas trikčių šalinimas

Šiame skyriuje apibendrinamos problemos, dažniausiai pasitaikančios naudojantis šiuo prietaisu. Jei žemiau pateikiama informacija nepadės išspręsti problemos, kreipkitės į jūsų šalyje esantį Pagalbos vartotojams centrą.

Problema	Priežastis	Sprendimas
Prasti depiliavimo rezultatai.	Depiliatoriumi braukėte netinkama kryptimi.	Braukite depiliatoriumi prieš plaukelių augimo kryptį, įjungimo / išjungimo slankiklį nukreipę kryptimi, kuria braukiate.
	Depiliavimo galvutė prie odos buvo priglausta netinkamu kampu.	Įsitinkite, kad prietaisą prie odos laikote 90° kampu (žiūrėkite skyrių „Prietaiso naudojimas“).
	Prieš depiliaciją naudojote (depiliacinį) kremą.	Įsitinkite, kad jūsų oda yra švari, visiškai sausa ir neriebaluota. Prieš depiliuodami nenaudokite jokio kremo.
	Plaukeliai per trumpi.	Kartais plaukeliai yra per trumpi, kad juos pavyktų sugriebti. Kad plaukelius būtų lengva pašalinti, plaukelių ilgis turėtų būti 3–4 mm. Plaukeliai, kurių nepavyko nuskusti šį kartą, bus pakankamai ilgi, kad juos depiliatoriumi pašalintumėte kitą kartą.
Prietaisas neveikia.	Neveikia lizdas, į kurį įjungtas prietaisas.	Įsitinkite, kad el. lizdas yra veikiantis. Jei depiliatorių esate įjungę į el. lizdą vonios kambaryje, gali reikėti įjungti vonios kambario apšvietimą tam, kad būtų suaktyvintas el. lizdas.
Aš negaliu įjungti II greičio režimo.	Uždėta skutimo galvutė. Skutimo galvutė gali būti naudojama tik naudojant I greičio režimą.	Pažymėkite I greičio režimą, kai naudojate skutimo galvutę.
Negaliu nuo prietaiso nuimti skutimo galvutės / depiliavimo galvutės.	Jūs mėginate ją tiesiog nutraukti.	Pastumkite depiliavimo galvutę / skutimo galvutę rodyklių, esančių prietaiso nugarėlėje, kryptimi prieš nuimdami jas nuo prietaiso (žiūrėkite skyrių „Valymas ir priežiūra“).

**Uvod**

Čestitamo vam za nakup in dobrodošli pri Philipsu! Če želite popolnoma izkoristiti podporo, ki jo nudi Philips, registrirajte izdelek na [www.philips.com/welcome](http://www.philips.com/welcome).

Vaš novi depilator lahko odstrani neželene dlaviče hitro, preprosto in učinkovito. Primeren je za depilacijo nog, pazduh in intimnih delov.

Vrteče plošče ujamejo celo najkrajše dlaviče (do 0,5 mm) in jih izpulijo s korenino vred.

Dlaviče, ki ponovno zrastejo, so mehke in tanke. Po depiliranju s tem aparatom bo vaša koža gladka in neporaščena več tednov.

Depilatorju so priloženi naslednji nastavki:

**Nastavek za dvigovanje dlavič z masažnim elementom**

Ta nastavek dvigne tudi najkrajše dlaviče, ki ležijo tik ob koži. Masažni element blaži občutek puljenja in lajša neprijeten občutek na koži takoj po odstranitvi dlavič.

**Brivna glava in nastavek za prirezovanje**

Brivna glava je zasnovana za britje občutljivih predelov, predvsem intimnih delov. Z njo se gladko obrijete na udoben in nežen način.

Nastavek za prirezovanje brivne glave uporabite za predhodno strizenje dlavič pred depilacijo. Depiliranje je najučinkovitejše in najudobnejše, če dlaviče niso predolge.

**Splošni opis (Sl. 1)**

- A** Nastavek za dvigovanje dlavič z masažnim elementom
- B** Nastavek za prirezovanje brivne glave
- C** Zaščitni pokrovček brivne glave
- D** Brivna glava
- E** Depilacijske plošče
- F** Depilacijska glava
- G** Dršno stikalo za vklop/izklop
  - O = izklop
  - I = običajna hitrost
  - II = visoka hitrost (samo za uporabo z depilacijsko glavo)

**Opomba:** Hitrosti II ni mogoče uporabiti, če je nameščena brivna glava.

- H** Vtičnica za vtičnik aparata
- I** Manjši vtičnik
- J** Adapter
- K** Ščetka za čiščenje

**Pomembno**

Pred uporabo aparata natančno preberite uporabniški priročnik in ga shranite za poznejšo uporabo.

**Nevarnost**

- Aparata in adapterja ne močite.
- Aparata ne uporabljajte blizu oz. nad umivalnikom ali nad kado z vodo (Sl. 2).
- Aparata ne uporabljajte v kadi ali pod prho (Sl. 3).
- V primeru, da aparat uporabljate v kopalnici, ne uporabljajte podaljška (Sl. 4).

**Opozorilo**

- Aparat uporabljajte le s priloženim adapterjem.
- Izdelka ne uporabljajte, če sta poškodovana aparat ali adapter.
- Če je adapter poškodovan, ga lahko zamenjate le z originalnim adapterjem iste vrste, da se izognete nevarnosti.
- V adapter je vgrajen transformator. Odstranitev in menjava adapterja z drugim nista dovoljeni, saj lahko pride do nevarne situacije.
- Aparat ni namenjen, da bi ga uporabljali otroci in osebe z zmanjšanimi fizičnimi ali psihičnimi sposobnostmi in tudi ne osebe s pomanjkljivimi izkušnjami in znanjem, razen če jih pri uporabi nadzoruje ali jim svetuje oseba, ki je odgovorna za njihovo varnost.
- Otroci naj se ne igrajo z aparatom.

**Pozor**

- Aparat je zasnovan samo za odstranjevanje ženskih dlavič od vratu navzdol: pod pazduho, na intimnih predelih in nogah. Ne uporabljajte ga za druge namene.
- Da bi preprečili poškodbe ali nesreče, **delujočega** aparata (z nastavki ali brez) ne približujte lasem, trepalnicam, obrvem, oblačilom, žicam, kablom, ščetkam, itd.

- Aparata ne uporabljajte na razdraženi koži ali na koži s krčnimi žilami, izpuščaji, mozolji, kožnimi znamenji (z dlakami) ali ranami, ne da bi se prej posvetovali z zdravnikom. Tudi ljudje, ki trpijo za sladkorno boleznijo, hemofilijo ali pridobljeno imunsko pomanjkljivostjo, se naj pred uporabo posvetujejo z zdravnikom.
- Koža bo po prvih nekaj uporabah lahko malce rdeča in vneta. Ta pojav je povsem normalen in bo hitro izginil. Ko boste aparat pogosteje uporabljali, se bo koža privadila na depilacijo, vnetje kože se bo zmanjšalo in nove dlaviče bodo tanjše in mehkejše. Če vnetje ne izgine v treh dneh, vam svetujemo posvet z zdravnikom.
- Če so depilacijska glava, brivna glava, nastavek za dvigovanje dlavič ali nastavek za prirezovanje poškodovani, jih ne uporabljajte, saj lahko pride do poškodb.
- Raven hrupa: Lc = 72 dB [A]

**Elektromagnetna polja (EMF)**

Ta Philipsov aparat ustreza vsem standardom glede elektromagnetnih polj (EMF). Če z aparatom ravirate pravilno in v skladu z navodili v tem priročniku, je njegova uporaba, glede na danes veljavne znanstvene dokaze, vama.

**Uporaba aparata**

**Opomba:** Depilacijsko glavo pred prvo uporabo očistite.

**Namigi za depilacijo**

- Pri prvi uporabi aparata svetujemo, da ga najprej preizkusite na predelu telesa, kjer je malo dlavič, da se privadite na depilacijski postopek.
- Depiliranje je lažje takoj po kopanju ali prhanju. Koža mora biti pred depiliranjem popolnoma suha.
- Koža naj bo čista, popolnoma suha in nemastna. Pred depilacijo ne uporabljajte krem.
- Depilacija je lažja in udobnejša, če so dlaviče dolge od 3 do 4 milimetre. Če so daljše, priporočamo, da se pred depilacijo obrijete in nato po 1 do 2 tednih odstranite krajše ponovno zrastle dlaviče ali pa uporabite brivno glavo z nastavkom za prirezovanje in skrajšate dlaviče na priporočljivo dolžino.
- Priporočamo, da prvo depilacijo opravite zvečer, da morebitna pordelost kože čez noč izgine.
- Pri depilaciji s prosto roko nategnite kožo. Tako se postavite dlaviče pokonci in ublažite občutek puljenja.
- Za najučinkovitejše delovanje aparat postavite ob kožo pod pravim kotom (90°), pri čemer naj bo dršno stikalo za vklop/izklop obrnjeno v smer premikanja aparata. Aparat vodite po koži v nasprotni smeri rasti dlavič s počasnimi, enakomernimi gibanji brez pritiskanja.
- Na nekaterih mestih lahko dlaviče rastejo v različnih smereh. Na takih področjih lahko najboljše rezultate dosežete s pomikanjem aparata v različne smeri.
- Za sproščanje kože po depilaciji priporočamo uporabo vlažilne kreme.
- Nežne dlaviče, ki zrastejo po depilaciji, ne prodrejo vedno na površje kože. Vraščanje dlavič lahko zmanjšate z redno uporabo gobice ali kreme za piling (npr. med tuiširanjem), saj z drgnjenjem odstranite odmrlo povrhnjico, zato lahko nežne dlaviče prodrejo na površje.
- Pri uporabi nastavka za dvigovanje dlavič z masažnim elementom pazite, da se masažni element in nastavek za prirezovanje ves čas dotikata kože. Masažni element kožo požiivi in sprosti, zato je depilacija nežnejša.

**Priklop aparata**

- 1** Vstavite vtičnik aparata v aparat (Sl. 5).
- 2** Adapter vključite v omrežno vtičnico.

**Depiliranje nog**

Če niste vajeni depilacije, priporočamo, da se depiliranja lotite z nastavkom za dvigovanje dlavič z masažnim elementom. Ta nastavek poskrbi za optimalno dvigovanje dlavič, sprošča kožo in blaži občutek puljenja med depilacijo.

Če ste depilacije že vajeni, lahko depilacijsko glavo uporabljate tudi brez nastavkov.

**Nastavek za dvigovanje dlavič z masažnim elementom uporabljajte samo za depilacijo nog.**

- 1** Nastavek za dvigovanje dlavič z masažnim elementom namestite na depilacijsko glavo (Sl. 6).
- 2** Izberite zeleno hitrost za vklop aparata (Sl. 7). Priporočamo vam, da uporabite hitrost II. Hitrost I izberite za manj poraščene dele telesa, za težko dosegljive dele in za dele, kjer so kosti neposredno pod kožo, na primer za kolena in gležnje.
- 3** S prosto roko si napnite kožo, da se dlaviče postavijo pokonci.
- 4** Namestite depilator navpično na kožo, z drsnim stikalom usmerjenim v smer premikanja aparata (Sl. 8).
- 5** Premikajte aparat počasi po koži proti smeri rasti dlak.

Aparat nežno prislonite ob kožo.

**Britje pazduh in intimnih delov**

Za britje občutljivih predelov, na primer intimnih delov, uporabite brivno glavo.

**Opomba:** Brivno glavo lahko uporabljate samo s hitrostjo I.

- 1** Depilacijsko glavo potisnite v smeri puščic na hrbtni strani aparata (1) in jo odstranite z aparata (2) (Sl. 9).
- 2** Na aparat nastavite brivno glavo (1) in jo pritrдите tako, da jo potisnete v smeri puščic na hrbtni strani aparata (2). (Sl. 10)
- 3** Vključite aparat. (Sl. 11)

**Opomba:** Hitrosti II ni mogoče uporabiti, če je nameščena brivna glava.

- 4** S prosto roko nategnite kožo. Pri britju pod pazduhami kožo nategnite tako, da iztegnete roko.
- 5** Namestite aparat navpično na kožo, z drsnim stikalom usmerjenim v smer premikanja aparata.
- 6** Aparat premikajte v nasprotni smeri rasti dlavič. (Sl. 12)

**Opomba:** Brivna mrežica z vgrajenim nastavkom za prirezovanje naj se vedno v celoti dotika kože.

- Obrijete si intimne dele, kot je prikazano na sliki. (Sl. 13)
- Pazduhe si obrijete, kot je prikazano na sliki. Aparat premikajte v različnih smereh. (Sl. 14)
- 7** Po britju izklopite aparat in očistite brivno glavo (oglejte si poglavje "Čiščenje in vzdrževanje").
- 8** Pred shranjevanjem na brivno glavo namestite zaščitni pokrovček.

**Kraščanje dlavič na nogah pred depilacijo**

Depiliranje je najučinkovitejše in najudobnejše, če dlaviče niso predolge (pribl. 4 mm). Če so daljše, jih z brivno glavo z nastavkom za prirezovanje najprej skrajšajte na to dolžino.

**Opomba:** Brivno glavo lahko uporabljate samo s hitrostjo I.

- 1** Depilacijsko glavo potisnite v smeri puščic na hrbtni strani aparata (1) in jo odstranite z aparata (2) (Sl. 9).
- 2** Na aparat nastavite brivno glavo (1) in jo pritrдите tako, da jo potisnete v smeri puščic na hrbtni strani aparata (2) (Sl. 10).
- 3** Na brivno glavo pritrđite nastavek za prirezovanje.
- 4** Sledite korakom od 3 do 6 v razdelku "Britje pazduh in intimnih delov".
- 5** Po prirezovanju izklopite aparat in očistite brivno glavo (oglejte si poglavje "Čiščenje in vzdrževanje").
- 6** Pred shranjevanjem na brivno glavo namestite zaščitni pokrovček.

**Čiščenje in vzdrževanje**

**Opomba:** Aparat pred začetkom čiščenja izklopite in izključite iz električnega omrežja.

Aparata ne čistite s čistilnimi gobicami, jedkimi čistili ali agresivnimi tekočinami, kot sta bencin ali aceton.

- Aparata ali adapterja nikoli ne spirajte pod tekočo vodo (Sl. 15).
- Aparata in adapterja ne močite (Sl. 16).

## Čiščenje nastavkov

- 1 Nastavek za dvigovanje dlačic z masažnim elementom odstranite z depilacijske glave (Sl. 17).
  - Nastavek za prirezovanje brivne glave odstranite tako, da ga povlečete z brivne glave (Sl. 18).
- 2 Z nastankom odstranite preostale dlačice.
- 3 Nastavke sperite pod tekočo vodo in jih pri tem obračajte.
- 4 Preden nastavke uporabite ali shranite, jih posušite.

## Čiščenje depilacijske glave

- 1 Depilacijsko glavo potisnite v smeri puščic na hrbtni strani aparata (1) in jo odstranite (2) (Sl. 9).
- 2 Obrbite dlačice odstranite s ščetko za čiščenje (Sl. 19).
- 3 Depilacijsko glavo 5–10 sekund spirajte pod tekočo vodo (Sl. 20).
- 4 Depilacijsko glavo dobro stresite (Sl. 21).  
Nato jo popolnoma osušite s kuhinjsko krpo.

*Opomba: Depilacijska glava mora biti popolnoma suha, preden jo ponovno namestite na aparat.*

## Čiščenje brivne glave

- 1 Brivno glavo potisnite v smeri puščic na hrbtni strani aparata (1) in jo odstranite (2). (Sl. 23)
- 2 Iz brivne glave odstranite brivno mrežico. (Sl. 23)
- 3 S tekočo vodo približno 5–10 sekund spirajte brivno mrežico in notranjo stran brivne glave ter ju pri tem obračajte (Sl. 24).
- 4 Brivno mrežico in brivno glavo dobro stresite (Sl. 25).

Nato ju popolnoma osušite s kuhinjsko krpo.

*Opomba: Ne pritiskajte na mrežico, da je ne poškodujete.*

*Opomba: Preden brivno mrežico in brivno glavo znova namestite na aparat, morata biti popolnoma suhi.*

- 5 Na brivno glavo namestite zaščitni pokrovček.

*Nasvet: Dvakrat letno kanite na mrežico kapljico olja za šivalne stroje.*

## Zamenjava

Zamenjati je mogoče vse dele aparata. Če je potrebna zamenjava enega ali več naslednjih delov, aparat odnesite Philipsovemu prodajalcu ali na pooblaščen Philipsov servisni center:

- sam aparat
- depilacijska glava
- nastavek za dvigovanje dlačic z masažnim elementom
- brivna glava
- nastavek za prirezovanje
- ščetka za čiščenje
- adapter

## Okolje

- Po preteku življenjske dobe ne odvrzite aparata skupaj z običajnimi gospodinjskimi odpadki, temveč ga odložite na uradnem zbirnem mestu za recikliranje. Tako boste pripomogli k ohranitvi okolja (Sl. 26).

## Garancija in servis

Za servis, informacije ali v primeru težav obiščite Philipsovo spletno stran na naslovu [www.philips.com](http://www.philips.com) ali pa se obrnite na Philipsov center za pomoč uporabnikom v vaši državi (telefonsko številko najdete v mednarodnem garancijskem listu). Če v vaši državi takšnega centra ni, se obrnite na lokalnega Philipsovega prodajalca.

## Odpravljanje težav

To poglavje vsebuje povzetek najpogostejših težav, ki se lahko pojavijo pri uporabi aparata. Če težav s temi nasveti ne morete odpraviti, se obrnite na center za pomoč uporabnikom v vaši državi.

Težava	Vzrok	Rešitev
Neučinkovito depiliranje.	Aparat premikate v napačno smer.	Aparat premikajte v nasprotni smeri rasti dlačic, drsno stikalo za vklop/izklop pa naj bo obrnjeno v smer premikanja aparata.
	Depilacijska glava je na kožo postavljena pod neustreznim kotom.	Aparat vedno postavite na kožo pod kotom 90° (oglejte si poglavje "Uporaba aparata").
	Pred depilacijo ste uporabili (depilacijsko) kremo.	Koža naj bo čista, popolnoma suha in nemastna. Pred depilacijo ne uporabljajte krem.
	Dlake so prekratke.	Nekatere dlake niso dovolj dolge, da bi jih aparat lahko prijel. Najprimernejša dolžina za preprosto odstranjevanje dlačic je 3–4 mm. Dlačice, ki so trenutno prekratke, da bi jih aparat lahko odstranil, bodo do naslednjega depiliranja že dovolj zrasle. Lahko pa jih poskusite prijeti tudi tako, da aparat še nekajkrat potegnete po koži.
Aparat ne deluje.	Vtičnica, v katero je priključen aparat, ni aktivna.	Prepričajte se, da je vtičnica pod napetostjo. Če ste depilator priključili v kopalnici, morate za aktiviranje vtičnice morda vklopiti luč.
Hitrosti II ni mogoče izbrati.	Nameščena je brivna glava. Brivno glavo je mogoče uporabljati samo s hitrostjo I.	Pri uporabi brivne glave nastavite hitrost I.
Z aparata ni mogoče odstraniti brivne/depilacijske glave.	Poskušate jo neposredno odstraniti z aparata.	Preden depilacijsko/brivno glavo odstranite z aparata, jo potisnite v smeri puščic na hrbtni strani aparata (oglejte si poglavje "Čiščenje in vzdrževanje").