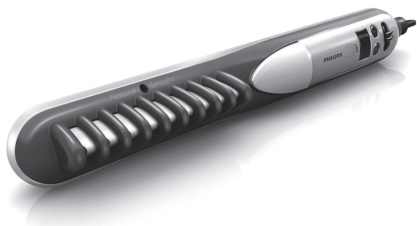


Register your product and get support at
www.philips.com/welcome

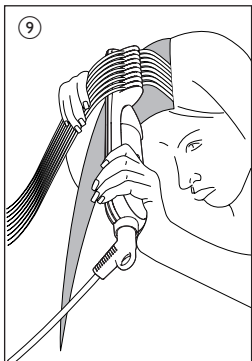
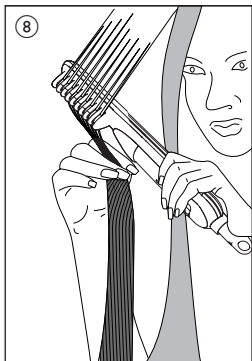
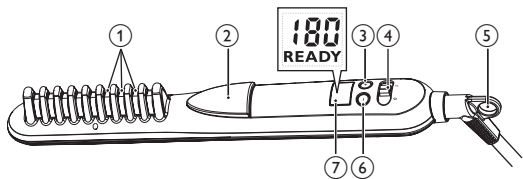
Straightener

HP8297



SV Användarhandbok

PHILIPS



Gratulerar till din nya produkt och välkommen till Philips! Genom att registrera din produkt på www.philips.com/welcome kan du dra nytta av Philips support.

1 Viktigt

Läs användarhandboken noggrant innan du använder apparaten och spara den för framtida bruk.

- **VARNING:** Använd inte den här apparaten nära vatten.
- Om du använder apparaten i ett badrum måste du dra ut kontakten efter användning. Närhet till vatten utgör en fara, även när apparaten är avstängd.
- **VARNING:** Använd inte apparaten i närheten av badkar, duschar, behållare eller kärl som innehåller vatten.
- Innan du ansluter apparaten kontrollerar du att spänningen som anges på apparaten motsvarar den lokala nätspänningen.
- Använd inte apparaten för något annat ändamål än vad som beskrivs i den här användarhandboken.
- Apparaten får endast användas på torrt hår. Använd inte apparaten på konstgjort hår.
- Den här apparaten ska endast användas till att platta ut hår. Använd den inte till att kamma hår.
- Låt inte apparatens varma ytor komma i kontakt med huden.
- Lämna aldrig apparaten oövervakad när den är ansluten till elnätet.
- För inte in några föremål i apparaten.
- För inte in metallföremål i öppningarna för joner.
- Dra alltid ut nätsladden efter användning.
- Förvara apparaten på en värmetålig yta och täck den aldrig med något, t.ex. en handduk eller ett klädesplagg, när den är varm.
- Använd aldrig tillbehör eller delar från andra tillverkare eller som inte uttryckligen har rekommenderats av Philips. Om du använder sådana tillbehör eller delar gäller inte garantin.



- Linda inte nätsladden runt apparaten.
- Om du använder apparaten på färgat hår kan det bli fläckar på plattorna.
- Om nätsladden är skadad måste den alltid bytas ut av Philips, ett av Philips auktoriserade serviceombud eller liknande behöriga personer för att undvika olyckor.
- Apparaten är inte avsedd för användning av personer (inklusive barn) med olika funktionshinder, eller av personer som inte har kunskap om hur apparaten används, om de inte övervakas eller får instruktioner angående användning av apparaten av en person som är ansvarig för deras säkerhet.
- Små barn ska övervakas så att de inte kan leka med apparaten.
- Av säkerhetsskäl rekommenderar vi även att du installerar en jordfelsbrytare för den krets som strömförsörjer badrummet. Jordfelsbrytaren måste ha en brytströmstyrka som inte överstiger 30 mA. Kontakta en behörig elektriker för mer information.

Elektromagnetiska fält (EMF)

Den här apparaten uppfyller alla standarder för elektromagnetiska fält (EMF). Om apparaten hanteras på rätt sätt och enligt instruktionerna i den här användarhandboken är den säker att använda enligt de vetenskapliga belägg som finns i dagsläget.

Miljö

Kasta inte apparaten i hushållssoporna när den är förbrukad. Lämna in den för återvinning vid en officiell återvinningsstation. Om du gör det hjälper du till att skydda miljön.



2 Platta ut håret

Se till att du väljer en temperaturinställning som är lämplig för ditt hår. Välj alltid en låg temperaturinställning när du använder plattången för första gången.

Hårtyp	Temperaturinställning
Tjockt eller grovt	Medel till hög (170 °C eller högre)
Fint eller normalt	Låg till medel (160 °C eller lägre)
Ljust, blont, blekt eller färgat	Låg (under 160 °C)

- Sätt i kontakten i ett eluttag.
- Skjut på/av-knappen (④) till **I** för att slå på apparaten.
↳ Teckenfönstret (⑦) tänds och standardtemperaturen 180 °C visas.
- Tryck på knappen+ (③) eller - (⑥) och välj lämplig temperatur för ditt hår.
↳ När plattorna har värmts up till den valda temperaturinställningen visas **"READY"**.
- När apparaten slås på aktiveras jonfunktionen, som ger extra glans och minskar burrighet.
↳ När funktionen är på kan du känna en speciell lukt eller höra ett fräsande ljud. Det är normalt och orsakas av de joner som genereras.
- Kamma håret (**med en borste eller kam**) och ta en slinga som inte är bredare än 5 cm som du vill platta.
- Tryck på knappen (②) för att öppna kammens tänder (①).
- Lägg håret jämnt mellan kammens tänder och tryck på kamknappen, så att håret kläms fast mellan tänderna.
- Dra plattången med kam nedåt längs håret i en enda rörelse (max. 10 sekunder) från hårbotten mot hårtopparna utan att göra uppehåll, så att håret inte överhettas.
Obs! Håll i hårtopparna med din andra hand under hela plattningsprocessen, så att håret håller sig jämnt fördelat mellan kammens tänder. På så sätt faller inte håret ut ur tänderna innan det har plattats.
- Upprepa steg 6 till 8 efter 20 sekunder tills du nått önskat resultat.

10 Upprepa steg 6 till 9 för att platta ut resten av håret.

Obs! Apparaten har en automatisk avstängningsfunktion. Den stängs av automatiskt efter 60 minuter. Du kan aktivera apparaten igen genom att ställa in strömbrytaren (④) på av och på igen.

Platta och minska volymen

1 Om du vill minska volymen placerar du plattången med kam överst i hårslingan och drar längs med håret från rötterna till topparna som du gör när du borstar håret med en vanlig borste.

Platta och öka volymen

Volym vid hårfästet: (⑧)

1 Placera plattången med kam under håret. Håret plattas samtidigt som rötterna lyfts upp, vilket ger håret volym.

Volym vid rötterna: (⑨)

1 Om du vill skapa volym vid rötterna, placerar du plattången med kam under håret så nära rötterna som möjligt. Se till att kammen tränger igenom håret ordentligt.

2 Vrid kammen cirka 45 ° samtidigt som du försiktigt drar den mot topparna. Den roterande rörelsen ger rötterna maximal volym.

Skapa en flikig frisyrr:

1 Platta ut en sektion av håret och vrid sedan plattången med kam i en halvcirkel inåt (eller utåt) när den når hårtopparna.

Obs! Håll i hårtopparna med din andra hand under hela plattningsprocessen.

2 Håll plattången med kam i samma läge i 2 till 3 sekunder och släpp den sedan.

Efter användning:

1 Stäng av apparaten och dra ur nätsladden.

2 Placera den på en värmeförmålig yta tills den svalnar.

3 Rengör apparaten och plattorna med en fuktig trasa.

4 Förvara den på en säker, torr och dammfri plats. Du kan också hänga upp den i upphängningsöglan (⑤) eller förvara den i det medföljande fodralet.

3 Garanti och service

Om du behöver information, t.ex. om utbyte av ett tillbehör, eller har problem kan du besöka Philips webbplats på www.philips.com eller kontakta Philips kundtjänst i ditt land (telefonnumret finns i garantibroschyren). Om det inte finns någon kundtjänst i ditt land kan du vända dig till din lokala Philips-återförsäljare.



© Royal Philips Electronics N.V. 2010
All rights reserved.

Specifications are subject to change without notice.
Trademarks are the property of Koninklijke Philips
Electronics N.V. or their respective owners.

3140 035 22121



100% recycled paper
100% papier recyclé