

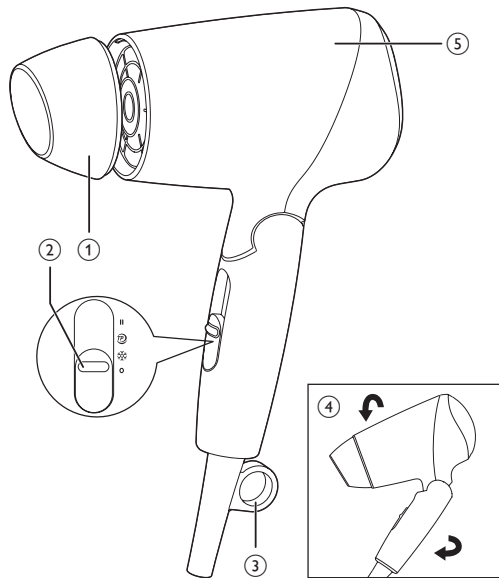
BHC010



EN User manual

PT-BR Manual do Usuário

PHILIPS



English

Congratulations on your purchase, and welcome to Philips! To fully benefit from the support that Philips offers, register your product at www.philips.com/welcome.

1 Important

Read this user manual carefully before you use the appliance and keep it for future reference.

- **WARNING:** Do not use this appliance near water.
- When the appliance is used in a bathroom, unplug it after use since the proximity of water presents a risk, even when the appliance is switched off.
- **WARNING:** Do not use this appliance near bathtubs, showers, basins or other vessels containing water.



- Always unplug the appliance after use.
- If the appliance overheats, it switches off automatically. Unplug the appliance and let it cool down for a few minutes. Before you switch the appliance on again, check the grilles to make sure they are not blocked by fluff, hair, etc.
- If the main cord is damaged, you must have it replaced by Philips, a service centre authorised by Philips or similarly qualified persons in order to avoid a hazard.
- This appliance can be used by children aged from 8 years and above and persons with reduced physical, sensory or mental capabilities or lack of experience and knowledge if they have been given

- supervision or instruction concerning use of the appliance in a safe way and understand the hazards involved. Children shall not play with the appliance. Cleaning and user maintenance shall not be made by children without supervision.
- For additional protection, we advise you to install a residual current device (RCD) in the electrical circuit that supplies the bathroom. This RCD must have a rated residual operating current not higher than 30mA. Ask your installer for advice.
- Do not insert metal objects into the air grilles to avoid electric shock.
- Never block the air grilles.
- Before you connect the appliance, ensure that the voltage indicated on the appliance corresponds to the local power voltage.
- Do not use the appliance for any other purpose than described in this manual.
- Do not use the appliance on artificial hair.
- When the appliance is connected to the power, never leave it unattended.
- Never use any accessories or parts from other manufacturers or that Philips does not specifically recommend. If you use such accessories or parts, your guarantee becomes invalid.

- Do not wind the main cord round the appliance.
- Wait until the appliance has cooled down before you store it.
- Do not pull on the power cord after using. Always unplug the appliance by holding the plug.
- Do not operate the appliance with wet hands.
- Always return the appliance to a service centre authorized by Philips for examination or repair. Repair by unqualified people could result in an extremely hazardous situation for the user.

Electromagnetic fields (EMF)

This Philips appliance complies with all applicable standards and regulations regarding exposure to electromagnetic fields.

Recycling

- Do not throw away the appliance with the normal household waste at the end of its life, but hand it in an official collection point for recycling. By doing this, you help to preserve the environment.



- Follow your country's rules for the separate collection of electrical and electronic products. Correct disposal helps prevent negative consequences for the environment and human health.

2 Dry your hair

- 1 Connect the plug to a power supply socket.
 - For precise drying, attach the concentrator (1) onto the hairdryer (5).
 - To disconnect the concentrator, pull it off the hairdryer.
- 2 Adjust the switch (2) to your preference.

Setting	Temperature and speed	Good for:
II	Hot and strong airflow	Fast drying
⊗	Warm and gentle airflow	Gentle drying
❄	Cool airflow	Fixing your style

- 3 Switch to O to switch off the appliance.

After use:

- 1 Switch off the appliance and unplug it.
- 2 Place it on a heat-resistant surface until it cools down.
- 3 Clean the appliance by damp cloth.
- 4 Fold the appliance (4).
- 5 Keep it in a safe and dry place, free of dust. You can also hang it with the hanging loop (3).



3 Guarantee and service

If you need information e.g. about replacement of an attachment or if you have a problem, please visit the Philips website at www.philips.com/support or contact the Philips Customer Care Centre in your country (you find its phone number in the worldwide guarantee leaflet). If there is no Consumer Care Centre in your country, go to your local Philips dealer.

Português (Brasil)

Parabéns pela aquisição e seja bem-vindo à Philips! Para aproveitar ao máximo o suporte oferecido pela Philips, registre seu produto em www.philips.com/welcome.

1 Importante

Leia este manual atentamente antes de usar o aparelho e guarde-o para consultas futuras.

- **AVISO:** não use este aparelho próximo à água.
- Quando usar o aparelho no banheiro, tire-o da tomada após o uso, pois a proximidade da água é um risco, mesmo com o aparelho desligado.
- **AVISO:** não use este aparelho próximo a banheiras, chuveiros, pias ou outros recipientes que contenham água.
- Sempre desligue o aparelho após o uso.
- Se o aparelho superaquecer, ele será automaticamente desligado. Desconecte o aparelho da tomada elétrica e deixe-o esfriar por alguns minutos. Antes de religá-lo, verifique as grades para ter certeza de que não estejam bloqueadas com felpos, cabelos etc.
- Se o fio de energia estiver danificado, deverá ser substituído pela Philips,



por uma assistência técnica autorizada da Philips ou por técnicos igualmente qualificados para evitar situações de risco.

- Este aparelho pode ser usado por crianças a partir de 8 anos e pessoas com capacidades físicas, mentais ou sensoriais reduzidas ou com pouca experiência e conhecimento, desde que sejam supervisionadas ou instruídas sobre o uso e os riscos. Não deixe o aparelho ao alcance de crianças. Crianças não devem realizar limpeza ou manutenção sem a supervisão de um adulto.
- Para obter proteção adicional, recomendamos instalar um dispositivo de proteção contra corrente residual (RCD) no circuito elétrico do banheiro. O RCD deve ter uma corrente de operação residual de até 30 mA. Peça informações a um instalador profissional.
- Não insira objetos de metal nas grades de ar para evitar choque elétrico.
- Nunca obstrua as grades de ar.
- Antes de conectar o aparelho à tomada elétrica, verifique se a voltagem indicada no aparelho corresponde à voltagem da rede elétrica local.
- Não use o aparelho para nenhum outro fim a não ser o descrito neste manual.

- Não use o aparelho em cabelos artificiais.
- Nunca deixe o aparelho conectado à tomada elétrica sem vigilância.
- Nunca use acessórios ou peças de outros fabricantes ou que não sejam especificamente recomendados pela Philips. Caso contrário, a garantia será anulada.
- Não enrole o fio de energia em volta do aparelho.
- Deixe-o esfriar antes de guardá-lo.
- Não retire o cabo de alimentação após o uso. Sempre desligue o aparelho segurando o plugue.
- Não use o aparelho com as mãos molhadas.
- Para avaliações ou consertos, dirija-se a uma das assistências técnicas autorizadas da Philips. O conserto realizado por pessoas não qualificadas poderá causar situações de risco.

Campos eletromagnéticos (EMF)

Este aparelho Philips está em conformidade com todos os padrões aplicáveis e regulamentos relacionados à exposição a campos eletromagnéticos.

Reciclagem

- Não descarte o aparelho com o lixo doméstico no final de sua vida útil. Leve-o a um posto de coleta



oficial para que possa ser reciclado. Ao fazer isso, você ajuda a preservar o meio-ambiente.

- Siga as regras de seu país referentes à coleta seletiva de produtos elétricos e eletrônicos. O descarte correto ajuda a prevenir consequências negativas para o meio ambiente e para a saúde humana.

2 Secar os cabelos

- 1 Conecte o plugue à tomada de alimentação.
 - Para uma secagem precisa, encaixe o concentrador (①) no secador (⑤).
 - Para desencaixar o concentrador, puxe-o do aparelho.
- 2 Ajuste o interruptor (②) de acordo com a sua preferência.

Configuração	Temperatura e velocidade	Bom para:
II	Fluxo de ar quente e forte	Secagem rápida
②	Fluxo de ar quente e suave	Secagem suave
❄	Fluxo de ar frio	Fixar o seu penteado

- 3 Alternar para O para desligar o aparelho.

Após o uso:

- 1 Desligue e desconecte o aparelho da tomada.
- 2 Deixe o aparelho esfriar sobre uma superfície resistente ao calor.
- 3 Limpe o aparelho com um pano úmido.
- 4 Dobre o aparelho (④).
- 5 Guarde o aparelho em local seguro e seco, livre de poeira. Você também pode pendurá-lo pela argola para pendurar (③).

3 Garantia e assistência técnica

Se precisar de informações, por exemplo, sobre a substituição de um acessório, ou se tiver algum problema, visite o site da Philips em www.philips.com/support ou entre em contato com a Central de Atendimento ao Cliente Philips do seu país (o número de telefone encontra-se no folheto da garantia mundial). Se não existir um Centro de Atendimento ao Cliente no seu país, dirija-se a um representante local da Philips.