

PHILIPS

BHS510
BHS515



Kasutusjuhend

Õnnitleme ostu puhul ja tervitame Philipsi poolt! Philipsi pakutava tootetoote eeliste täielikuks kasutamiseks registreerige oma toode veebilehel www.philips.com/welcome.

1 Tähtis

Enne seadme kasutamist lugege seda kasutusjuhendit hoolikalt ja hoidke see edaspidiseks alles.

- HOIATUS: ärge kasutage seda seadet vee läheduses.
- Pärast seadme kasutamist vannitoas võtke pistik kohe pistikupesast välja, kuna vee lähedus kujutab endast ohtu ka väljalülitatud seadme korral.
- HOIATUS: ärge kasutage seda seadet vannide, duššide, basseinide või teiste vettsisaldavate anumate läheduses.



- Võtke seade alati pärast kasutamist vooluvõrgust välja.
- Kui toitekaabel on rikutud, siis tuleb ohtlike olukordade vältimiseks lasta toitekaabel vahetada Philipsil, Philipsi volitatud hoolduskeskuses või kvalifitseeritud isikul.
- Seda seadet võivad kasutada lapsed alates 8. eluaastast ning füüsiliste puuete ja vaimuhäiretega isikud või isikud, kellel puuduvad kogemused ja teadmised, kui neid valvatakse või neile on antud juhendid seadme ohutu kasutamise kohta ja nad mõistavad sellega seotud ohte. Lapsed ei tohi seadmega mängida. Lapsed ei tohi seadet ilma järelevalveta puhastada ega hooldada.
- Täiendavaks kaitseks soovitame vannitoa elektrisüsteemi paigaldada rikkevoolukaitsme (RCD). Rikkevoolukaitsme (RCD) rakendusvool ei tohi ületada 30 mA. Küsige elektrikult nõu.
- Enne seadme sisselülitamist kontrollige, kas seadmele märgitud pinge vastab kohaliku elektrivõrgu pingele.
- Ärge kasutage seadet muuks, kui selles kasutusjuhendis kirjeldatud otstarbeks.
- Ärge rakendage seadet kunstjuustel.

- Ärge jätke kunagi elektrivõrku ühendatud seadet järelevalveta.
- Ärge kunagi kasutage teiste tootjate poolt tehtud tarvikuid või osi, mida Philips ei ole eriliselt soovitanud. Selliste tarvikute või osade kasutamisel kaotab garantii kehtivuse.
- Ärge kerige toitekaablit ümber seadme.
- Enne hoiukohta panekut laske seadmel täielikult maha jahtuda.
- Olge seadme kasutamisel väga tähelepanelik, kuna see võib olla äärmiselt kuum. Hoidke kinni üksnes käepidemest, kuna teised osad on kuumad. Vältige kokkupuudet nahaga.
- Asetage seade alati kuumakindlale stabiilsele tasasele pinnale. Kuumad sirgendusplaadid ei tohi kunagi pinna ega muude tuleohtlike materjalidega kokku puutuda.
- Ärge laske toitejuhtmel vastu seadme kuumi osi minna.
- Hoidke sisselülitatud seadet kergesti süttivatest objektidest ja materjalidest kaugemal.
- Kunagi ärge katke kuumu seadet millegagi kinni (nt kääteräti või riidetükiga).
- Rakendage seadet ainult kuivadel juustel.
- Ärge kasutage seadet märgade kätega.
- Hoidke sirgendusplaate puhtana ning ärge laske neile tolmu ja juuksehooldusvahendite, nagu juuksevahu, piserdusvahendite ja geeli jääke koguneda. Ärge kunagi kasutage seda seadet koos juuksehooldusvahenditega.
- Sirgendusplaatidel on kate. See kate võib pika aja jooksul ära kuluda. Samas ei mõjuta kulumine seadme jõudlust.
- Kui seadet kasutada värvitud juustel, siis võivad sirgendusplaadid määrduda.
- Viige seade tõrke otsimiseks või parandamiseks alati Philipsi volitatud teeninduskeskusesse. Kui seadet parandab kvalifitseerimata isik, võib see seada kasutaja väga ohtlikku olukorda.
- Elektrilöögi ärahoidmiseks ärge sisestage ionisaatori avasse metallesemeid.
- Ärge sikutage seadet toitekaablist. Alati eemaldage seade vooluvõrgust pistikust kinni hoides.
- Põletusoht! Hoidke seade lastele kättesaamatus kohas, seda eriti seadme kasutamise ja jahutamise ajal.

Elektromagnetväljad (EMV)

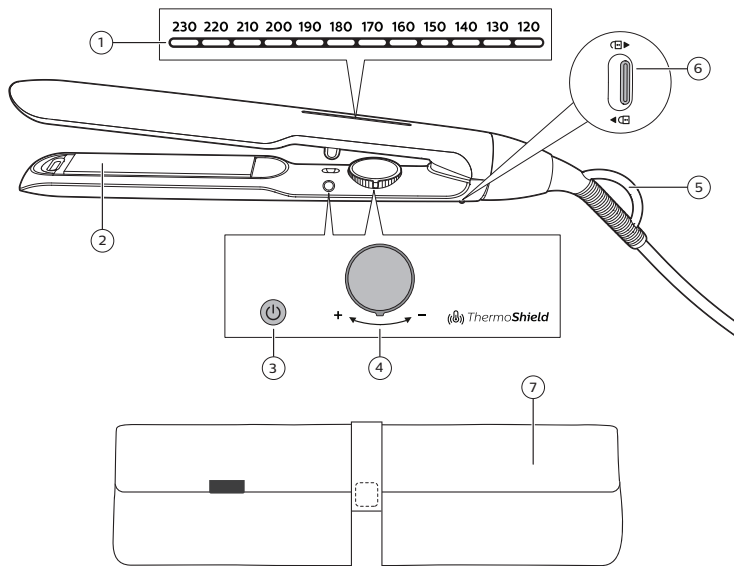
See Philipsi seade vastab kõikidele elektromagnetväljaga kokkupuudet käsitlevatele kohaldatavatele standarditele ja õigusnormidele.

Ringlussevõtt

- See sümbol tähendab, et toodet ei tohi visata tavaliste kodumajapidamisjäätmete hulka (2012/19/EL).
- Järgige oma riigi eeskirju seoses elektriliste ja elektrooniliste toodete eraldi kogumise kohta. Õigel viisil kasutusest kõrvaldamine aitab ära hoida võimalikke kahjulikke tagajärgi keskkonnale ja inimese tervisele.



2. Ülevaade



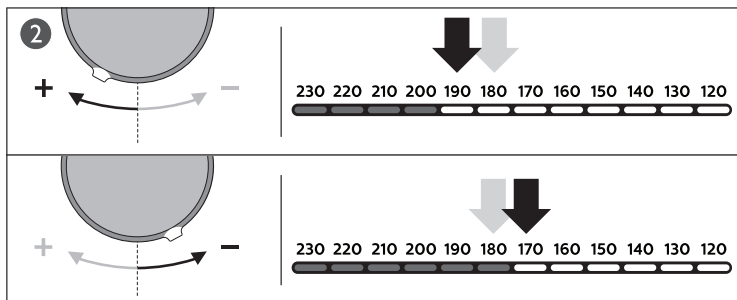
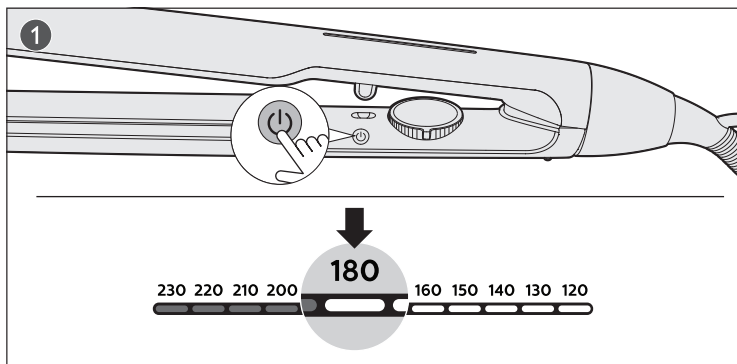
- | | |
|-----------------|--------------------------------|
| ① Ekraan | ② Sirgendusplaadid |
| ③ Toitenupp | ④ Temperatuuri ketasregulaator |
| ⑤ Riputusaas | ⑥ Sulgur |
| ⑦ Soojendusmatt | |

3 Enne kasutamist

- Kasutage sirgendajat ainult kuivadel juustel.
- Valige soovitud seadistus vastavalt oma juuksetüübile. Vaadake allolevat tabelit. Juuksesirgendaja esmakasutamisel valige alati madalam temperatuuriseadistus.

Juuksetüüp	Temperatuurivahemik
Paksud, jämedad, käharad, raskesti sirgendatavad	210–230 °C
Normaalsed, keskmise tihedusega või pehmed lainelised	180–200 °C
Peenikesed, kahvatud, blondid, blondeeritud või värvitud	170 °C või vähem

4 Juuste sirgendamine

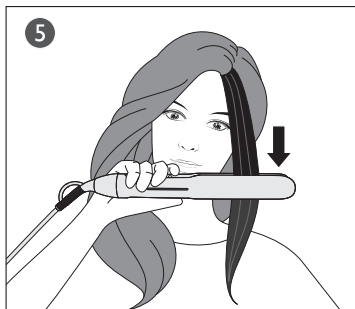
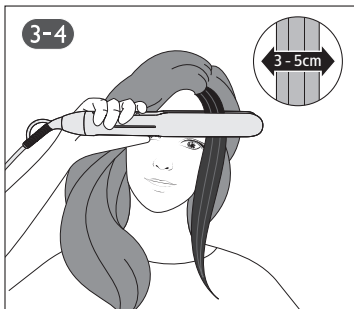


1 Vajutage ja hoidke all sisse-/väljalülitamise nuppu ⏻ (Ⓒ), kuni ekraan (Ⓐ) süttib.

↳ Kuvatakse vaikesead 180°C.

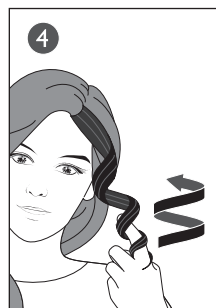
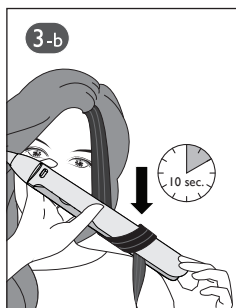
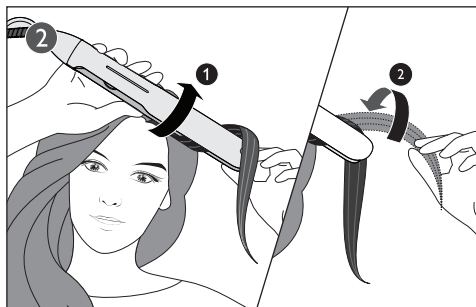
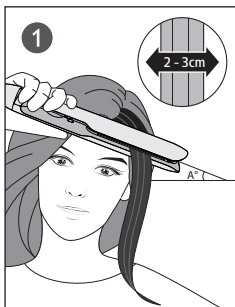
2 Keerake temperatuuri ketasregulaatorit (Ⓔ), et valida soovitud seade.

↳ Indikaatortuli lõpetab vilkumise, kui kuumutusplaadid on kasutamiseks valmis.



- 3 Kammige oma juuksed ja eraldage sirgendamiseks üks 3–5 cm juuksesalk.
NB! Paksemate juuste puhul on soovitatav teha rohkem salke.
- 4 Asetage juuksed kuumutusplaatide (②) vahele ja suruge käepidemed tugevalt kokku.
- 5 Ülekuumenemise vältimiseks libistage juuksesirgendajat aeglaselt ja peatumata (max 5 sekundit) piki juukseid juurtest juukseotsteni.

5 Lokkide tegemine



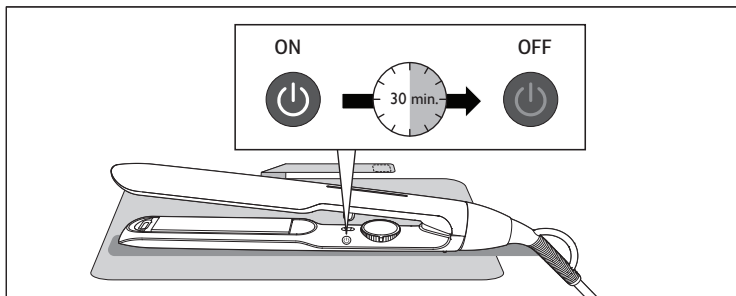
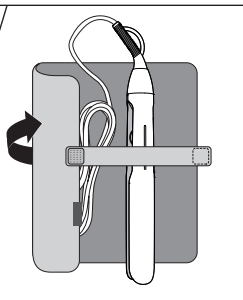
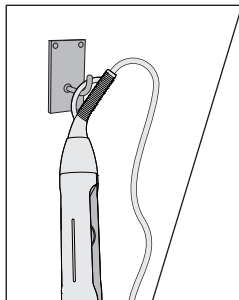
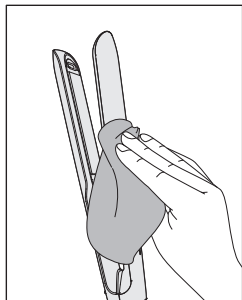
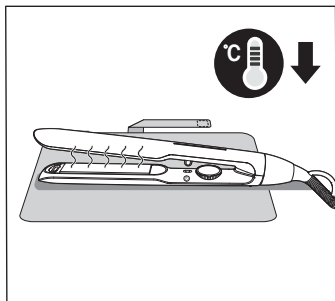
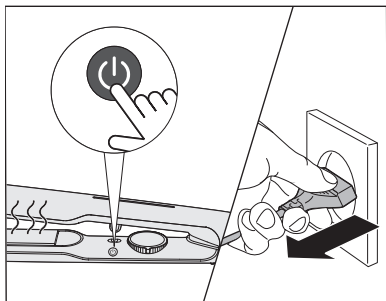
- 1 Alustage juurte lähedalt ja võtke korraga 2–3 cm juuksesalk. Pange juuksesalk kuumutusplaatide vahele (②).
- 2 Väljapoole koolduvate lokkide tegemiseks keerake sirgendajat väljapoole, nii et juuksesalk ripuks üle sirgendaja.
- 3 Tõstke juuksed üle sirgendaja, suunates seadet allapoole. Toetamiseks hoidke jahedast otsast kinni.
- 4 Libistage sirgendajat aeglaselt ja õrnalt allapoole, kuni jõuate juusteotsteni.
- 5 Kasutage sõrmi, et ajada juukseid rohkem keerdu.

6 Sissepoole suunatud lakkide tegemiseks keerake sirgendajat 2. sammu juures sissepoole ja järgige ülaltoodud samme.

Näpunäited

- Paremate tulemuste saamiseks võtke väiksemad salgud.
- Pärast keeramist kasutage käsi, et juuksesalku üle sirgendaja viia.
- Hoidke sirgendaja otsast, et teil oleks selle pööramise ja läbi juuste tõmbamise üle parem kontroll.
- Sirgendajat allapoole liigutades vabastage õrnalt oma haare.

6 Pärast kasutamist



- 1 Lülitage seade välja ja eemaldage vooluvõrgust.
- 2 Asetage see kuumusekindlale pinnale jahtuma.
- 3 Puhastage seadet ja kuumutusplaate niiske lapiga.
- 4 Hoiustage seadet ohutus ja kuivas tolmuvabas kohas. Seadme saate hoiustada riputusaasa abil (⑤)või hoidke seda kaasasolevas soojendusmatis (⑦).

Märkus.

- Ärge pange seadet kotti, kui see on veel kuum.
- Seade on varustatud automaatse väljalülitamise funktsiooniga. Seade lülitub 30 minuti pärast automaatselt välja.

7 Garantii ja hooldus

Kui vajate teavet mõne tarviku vahetamise kohta või kui teil esineb seadme kasutamisel probleeme, külastage palun Philipsi veebisaiti www.philips.com/support või võtke ühendust oma riigi Philipsi klienditeeninduskeskusega (telefoninumbri leiate ülemaailmselt garantiitalongilt). Kui teie riigis ei ole klienditeeninduskeskust, pöörduge Philipsi toodete kohaliku müügiesindaja poole.



Tehnilised andmed võivad ette teatamata muutuda.

© 2021 Koninklijke Philips N.V.

Kõik õigused kaitstud.

(08/09/2021)

