

HP8120



EN User manual

FA راهنمای کاربر

PHILIPS



English

Congratulations on your purchase, and welcome to Philips! To fully benefit from the support that Philips offers, register your product at www.philips.com/welcome.

1 Important

Read this user manual carefully before you use the appliance and keep it for future reference.

- **WARNING:** Do not use this appliance near water.
- When the appliance is used in a bathroom, unplug it after use since the proximity of water presents a risk, even when the appliance is switched off.
- **WARNING:** Do not use this appliance near bathtubs, showers, basins or other vessels containing water.
- Always unplug the appliance after use.
- If the appliance overheats, it switches off automatically. Unplug the appliance and let it cool down for a few minutes. Before you switch the appliance on again, check the grilles to make sure they are not blocked by fluff, hair, etc.
- If the mains cord is damaged, you must have it replaced by Philips, a service centre authorised by Philips or similarly qualified persons in order to avoid a hazard.
- This appliance can be used by children aged from 8 years



- and above and persons with reduced physical, sensory or mental capabilities or lack of experience and knowledge if they have been given supervision or instruction concerning use of the appliance in a safe way and understand the hazards involved. Children shall not play with the appliance. Cleaning and user maintenance shall not be made by children without supervision.
- For additional protection, we advise you to install a residual current device (RCD) in the electrical circuit that supplies the bathroom. This RCD must have a rated residual operating current not higher than 30mA. Ask your installer for advice.
- Do not insert metal objects into the air grilles to avoid electric shock.
- Never block the air grilles.
- Before you connect the appliance, ensure that the voltage indicated on the appliance corresponds to the local power voltage.
- Do not use the appliance for any other purpose than described in this manual.
- Do not use the appliance on artificial hair.

- When the appliance is connected to the power, never leave it unattended.
- Never use any accessories or parts from other manufacturers or that Philips does not specifically recommend. If you use such accessories or parts, your guarantee becomes invalid.
- Do not wind the mains cord round the appliance.
- Wait until the appliance has cooled down before you store it.
- Do not pull on the power cord after using. Always unplug the appliance by holding the plug.
- Do not operate the appliance with wet hands.
- Always return the appliance to a service centre authorized by Philips for examination or repair. Repair by unqualified people could result in an extremely hazardous situation for the user.

Electromagnetic fields (EMF)

This Philips appliance complies with all applicable standards and regulations regarding exposure to electromagnetic fields.

Recycling

- Do not throw away the product with the normal household waste at the end of its life, but hand it in at an official collection point for recycling. By doing this, you help to preserve the environment.
- Follow your country's rules for the separate collection of electrical and electronic products. Correct disposal helps prevent negative consequences for the environment and human health.



- 1 دوشاخه را به پریز برق بزنید.
- برای خشک کردن بهتر و دقیق تر، متمرکز کننده (1) را به سشوار (5) وصل کنید.
 - برای جدا کردن متمرکز کننده، آن را از سشوار بیرون بکشید.
- 2 کلید (2) را به انتخاب خود تنظیم کنید.

تنظیم	دما و سرعت	مناسب برای:
II	جریان هوای داغ و قوی	خشک کردن سریع
@	جریان هوای گرم و ملایم	خشک کردن ملایم
☼	جریان هوای خنک	تثبیت حالت مو

3 برای خاموش کردن دستگاه، کلید را روی O قرار دهید.
پس از استفاده:

- 1 دستگاه را خاموش کرده و آن را از پریز خارج کنید.
- 2 دستگاه را روی یک سطح مقاوم در برابر حرارت قرار دهید تا خنک شود.
- 3 دستگاه را با استفاده از یک پارچه مرطوب تمیز کنید.
- 4 دستگاه را جمع کنید (4).
- 5 سپس آن را در محلی خشک و امن، بدون گرد و غبار قرار دهید. می‌توانید دستگاه را با حلقه (3) آویزان کنید.

3 ضمانت نامه و خدمات پس از فروش

برای کسب اطلاعات مثلاً برای رفع اشکال دستگاه خود، لطفاً از وب سایت Philips به آدرس www.philips.com بازدید فرمایید یا با مرکز خدمات پس از فروش Philips در کشور خود تماس بگیرید (برای دسترسی به شماره تلفن این مراکز در سراسر جهان به برگ ضمانت نامه مراجعه کنید). اگر در کشور شما مرکز خدمات پس از فروش Philips وجود ندارد به فروشنده دستگاه خود مراجعه نمایید.

آمپر بیشتر باشد. برای اطلاعات بیشتر با فرد نصب کننده وسیله مشورت کنید.

- اشیاء فلزی را در دریچه های هوا وارد نکنید.
- چون احتمال برق گرفتگی وجود دارد.
- هرگز دریچه های هوا را مسدود نکنید.
- قبل از اتصال دستگاه به پریز برق، بررسی کنید که ولتاژ مشخص شده روی دستگاه با ولتاژ برق محلی شما مطابقت داشته باشد.
- از دستگاه به منظوری غیر از موارد شرح داده شده در این دفترچه راهنما استفاده نکنید.
- از دستگاه برای موهای مصنوعی استفاده نکنید.
- وقتی دستگاه به برق متصل است، آن را رها نکنید.
- هرگز از لوازم جانبی یا قطعات سازندگان دیگر یا لوازمی که Philips آن ها را توصیه نمی کند استفاده نکنید. اگر از چنین لوازم جانبی یا قطعاتی استفاده کنید، ضمانت نامه شما از درجه اعتبار ساقط می شود.
- سیم برق را دور دستگاه نپیچانید.
- قبل از جمع آوری دستگاه، صبر کنید تا خنک شود.

- بعد از استفاده دوشاخه برق را با یک دست از پریز نکشید. ابتدا پریز را با دست نگهدارید و سپس دوشاخه را بیرون بیاورید.
- از دستگاه با دست خیس استفاده نکنید.
- همیشه دستگاه را برای آزمایش یا تعمیر به مرکز خدماتی مجاز Philips ببرید. تعمیر توسط افراد غیرمجاز ممکن است برای کاربر بسیار خطر آفرین باشد.

میدان الکترومغناطیسی (EMF)

این دستگاه Philips با کلیه قوانین و استانداردهای کاربرپذیر میدان های الکترومغناطیسی مطابقت دارد.

بازيافت

- پس از پایان عمر محصول، آن را همراه با زباله های معمولی خانگی دور نیندازید بلکه این کار را طبق قوانین جمع آوری و بازیافت محلی خود انجام دهید. با این کار در حقیقت به حفظ محیط زیست خود کمک کرده اید.
- در این خصوص بر طبق قوانین کشور خود نسبت به جمع آوری محصولات الکتریکی و الکترونیکی اقدام نمایید. دور انداختن صحیح، از تأثیرات منفی بر روی محیط زیست و سلامت انسان جلوگیری می کند.

به دنیای محصولات Philips خوش آمدید. به شما برای خرید این محصول تبریک می گوئیم! برای استفاده بهینه از خدمات پس از فروش Philips، دستگاه خود را در سایت www.philips.com/welcome ثبت نام کنید.

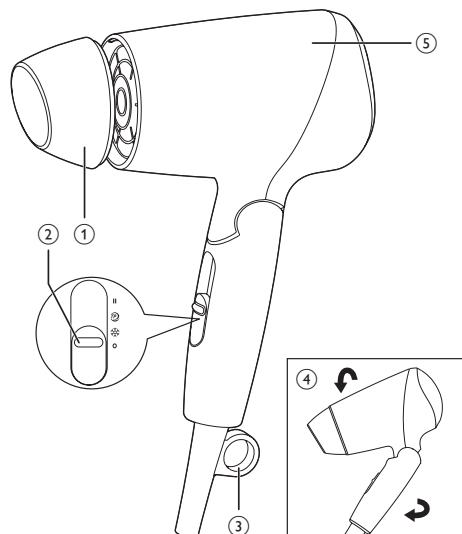
1 اطلاعات مهم

قبل از استفاده از دستگاه، این دفترچه راهنما را به دقت بخوانید و آن برای مراجعت بعدی نزد خود نگه دارید.

- هشدار: از دستگاه در نزدیکی آب استفاده نکنید.
- اگر از دستگاه در دستشویی استفاده می کنید، پس از مصرف، آن را از پریز بکشید. استفاده از دستگاه در نزدیکی آب خطر آفرین است، حتی اگر خاموش باشد.
- هشدار: از دستگاه در نزدیکی وان حمام، دوش آب، حوض یا ظروف حاوی آب استفاده نکنید.
- همیشه آن را پس از استفاده از پریز بکشید.
- اگر دستگاه بیش از حد گرم شد، به طور خودکار خاموش می شود. دستگاه را از برق کشیده و بگذارید برای چند دقیقه خنک شود. قبل از این که دوباره دستگاه را روشن کنید، دریچه ها را بررسی کنید که با مو، پرز و غیره مسدود نشده باشند.

- در صورتی که سیم برق آسیب دیده است برای جلوگیری از بروز خطر، آن را نزد نمایندگی های Philips، مرکز خدمات مجاز Philips یا اشخاص متخصص تعویض کنید.
- کودکان بالای 8 سال و افرادی که از توانایی جسمی، حسی و ذهنی کافی برخوردار نیستند یا تجربه و آگاهی ندارند می توانند با نظارت بزرگترها یا آموختن استفاده ایمن از دستگاه و آگاهی از خطرات ممکن، از دستگاه استفاده کنند. کودکان نباید با دستگاه بازی کنند. تمیز کردن و مراقبت از دستگاه نباید توسط کودکان بدون نظارت انجام شود.

- برای مراقبت بیشتر از این دستگاه، توصیه می شود که یک وسیله جریان مانده (RCD) را در مدار الکتریکی دستشویی نصب کنید. جریان کارکرد مانده در این RCD نباید از 30 میلی



2 Dry your hair

- 1 Connect the plug to a power supply socket.
 - For precise drying, attach the concentrator (1) onto the hairdryer (5).
 - To disconnect the concentrator, pull it off the hairdryer.
- 2 Adjust the switch (2) to your preference.

Setting	Temperature and speed	Good for:
II	Hot and strong airflow	Fast drying
@	Warm and gentle airflow	Gentle drying
☼	Cool airflow	Fixing your style

- 3 Switch to O to switch off the appliance. After use:
 - 1 Switch off the appliance and unplug it.
 - 2 Place it on a heat-resistant surface until it cools down.
 - 3 Clean the appliance by damp cloth.
 - 4 Fold the appliance (4).
 - 5 Keep it in a safe and dry place, free of dust. You can also hang it with the hanging loop (3).

3 Guarantee and service

If you need information e.g. about replacement of an attachment or if you have a problem, please visit the Philips website at www.philips.com or contact the Philips Customer Care Centre in your country (you find its phone number in the worldwide guarantee leaflet). If there is no Consumer Care Centre in your country, go to your local Philips dealer.