

Register your product and get support at
www.philips.com/welcome

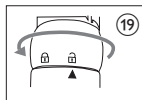
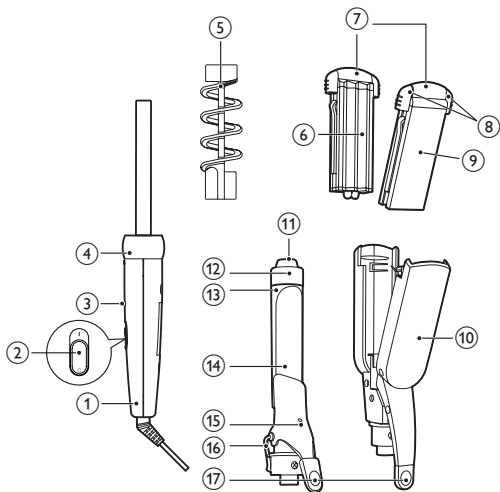
Hair Styler

HP4696/22



LT Vartotojo vadovas

PHILIPS



Sveikiname įsigijus „Philips“ gaminį ir sveiki atvykę! Norėdami pasinaudoti „Philips“ siūloma pagalba, užregistruokite savo gaminį adresu www.philips.com/welcome.

1 Svarbu

Prieš pradėdami naudoti prietaisą atidžiai perskaitykite šį vartotojo vadovą ir saugokite jį, nes jo gali prireikti ateityje.

- ĮSPĖJIMAS: nenaudokite šio prietaiso netoli vandens.
- Jei prietaisas naudojamas vonioje, po naudojimo išjunkite jį iš maitinimo lizdo, nes arti esantis vanduo kelia pavojų net ir išjungus prietaisą.
- PERSPĖJIMAS: nenaudokite prietaiso šalia vonios, dušo, kriauklės ar kitų indų, pripildytų vandens.
- Prieš įjungdami prietaisą įsitikinkite, kad ant prietaiso nurodyta įtampa atitinka vietinę tinklo įtampą.
- Nenaudokite prietaiso kitais tikslais, išskyrus nurodytus šiame vadove.
- Prietaisą naudokite tik plaukams išdžiūvus. Nenaudokite prietaiso dirbtiniams plaukams.
- Prijungę prietaisą prie maitinimo tinklo, nepalikite jo be priežiūros.
- Baigę naudoti, būtinai išjunkite prietaisą iš maitinimo tinklo.
- Jei prietaisas karštas, laikykite jį ant karščiui atsparaus paviršiaus ir niekada neuždenkite prietaiso rankšluosčiu, audeklu ar pan.
- Nenaudokite jokių priedų ar dalių, pagamintų kitų bendrovių arba nerekomenduojamų „Philips“. Jei naudosite tokius priedus ar dalis, garantija nustos galioti.
- Saugokitės, kad karštu prietaisu nepaliestumėte odos.
- Nevyniokite prietaiso į maitinimo laidą.
- Jei naudosite prietaisą dažytiems plaukams, tiesinimo žnyplės / sukimo žnyplės gali išsitemti.



- Jei pažeistas maitinimo laidas, jį turi pakeisti „Philips“ darbuotojai, „Philips“ įgaliotasis techninės priežiūros centras arba kiti panašios kvalifikacijos specialistai, kitaip kyla pavojus.
- Šis prietaisas neskirtas naudoti asmenims (įskaitant vaikus), turintiems ribotų fizinių, sensorinių ar psichinių sugebėjimų arba asmenims, neturintiems pakankamai patirties ir žinių, nebent juos prižiūri arba naudotis prietaisu išmoko už jų saugumą atsakingas asmuo.
- Prižiūrėkite vaikus, kad jie nežaistų su prietaisu.
- Dėl papildomo saugumo patariame elektros grandinėje, kuria tiekiamas maitinimas voniai, įrengti liekamosios srovės įtaisą (RCD). Šio RCD nominali liekamoji darbinė srovė turi būti ne didesnė kaip 30 mA. Patarimo kreipkitės į montuotoją.

Elektromagnetiniai laukai (EMF)

Šis prietaisas atitinka visus elektromagnetinių laukų (EMF) standartus. Tinkamai pagal šiame naudotojo vadove pateiktus nurodymus eksploatuojamas prietaisas, remiantis dabartine moksline informacija, yra saugus naudoti.

Aplinka

Susidėvėjusio prietaiso nemeskite su įprastomis buitinėmis atliekomis, o nuneškite jį į oficialų surinkimo punktą perdirbti. Taip padėsite saugoti aplinką



2 Šukuosenos formavimas

Pastaba: nekeiskite priedų ar šukuosenos formavimo įtaiso kai prietaisas kaista ar kai jis yra karštas. Norėdami geriausio tiesinimo rezultato leiskite prietaisui kaisti 5-15. Netraukite suktuko kai išvyniojate sruogą, nes ištiesinsite garbanas.

Pasirinkite tinkamą priedą ir šukuosenos formavimo įtaisą norimai šukuosenai.

Šukuosena	Priedas ir šukuosenos formavimo įtaisas
Didelės garbanos	Priedas didelėms garbanoms (11)
Garbanos / Bangos	Priedas didelėms garbanoms (11) ir užmaunama spiralė (5)
Susukti plaukai	Sukimo / tiesinimo priedas (7) ir sukimo / tiesinimo žnyplės (10) lenktasis šonais (6), nukreiptais vienas į kitą
Tiesus glotnus stilius ir sruogos	Sukimo / tiesinimo priedas (7) ir sukimo / tiesinimo žnyplės (10) plokščiais šonais (9), nukreiptais vienas į kitą

Prieš formuodami šukuoseną:

- Užmaukite ant rankenos (1) tinkamą priedą ir pasukite žiedą (4) bei jį užfiksuokite (18).
 - Norėdami nuimti priedą atrakinkite jį (19) ir numaukite.
- Užmaukite tinkamą šukuosenos formavimo įtaisą ar garbanojimo/tiesinimo žnyplės ant priedo.
 - Norėdami nuimti garbanojimo/tiesinimo žnyplės suimkite vėsus galą (8) ir nutraukite jas.
- Padėkite prietaisą su atramą (16) nukreipta į išorę ant karščiui atsparaus paviršiaus.
- Įkiškite kištuką į maitinimo lizdą.
- Pastumkite įjungimo/išjungimo jungiklį (2) į padėtį I, kad įjungtumėte prietaisą.
 - ↳ Užsidegs maitinimo indikatorius (3).
 - ↳ Kai prietaisas parengtas naudoti parengties indikatorius (15) spalva pasikeičia iš raudonos į tamsią.
- Šukuokite plaukus ir suskirstykite juos į nedideles, ne platesnes nei 5-6 cm sruogas.
- Patraukite atramą (16) atgal.

Pasidarykite garbanų, smulkių garbanėlių ar bangu

- 1 Paspauskite svirtelę (17) jei norite atidaryti spaustuką (14) ir įdėti plaukų sruogą tarp spaustuko ir vamzdelio (13).
- 2 Atleiskite svirtį ir slinkite vamzdelį iki sruogos galo.
- 3 Laikydami už vėsaus antgalio (12) ir rankenėlės vyniokite plaukų sruogą aplink vamzdelį nuo galiukų iki šaknų.
 - Jei naudojate priedą su spirale, vyniokite sruogą aplink vamzdelį pagal spiralės profilį.
- 4 Laikykite vamzdelį vietoje daugiausia 15 sekundžių ir išvyniokite plaukų sruogą, kol vėl galėsite svirtelę atidaryti spaustuką arba ištraukti spiralę iš plaukų.
- 5 Norėdami formuoti šukuoseną likusiems plaukams, pakartokite veiksmus nuo 1 iki 4.

Formuokite bangas

- 1 Paspauskite svirtelę (17) ir atidarykite priedą bei įdėkite plaukų sruogą tarp sukimo žnyplių. Pradėkite sukti nuo šaknų.
- 2 Atleiskite svirtelę ir palaikykite plokštes suspaudę nuo 5 iki 10 sekundžių.
- 3 Paspausdami svirtelę atidarykite priedą ir įdėkite apatinę tos pačios plaukų sruogos dalį tarp žnyplių. Patikrinkite, ar nepalikote neapdorotų sruogos dalių.
- 4 Kartokite šią procedūrą, kol pasieksite sruogos galą.
- 5 Norėdami formuoti šukuoseną likusiems plaukams, pakartokite veiksmus nuo 1 iki 4.

Formuokite tiesų, glotnų stilių ir sruogas

- 1 Paspauskite svirtelę (17) ir atidarykite priedą bei įdėkite plaukų sruogą tarp tiesimo žnyplių.
- 2 Vienu judesiu braukite šukuosenos formavimo įtaisu žemyn per visą plaukų ilgį (maks. 5 sekundes) nuo šaknų iki galų, nesustodami, kad išvengtumėte perkaitimo.
 - Norėdami suformuoti pageidaujamo tipo sruogą, pasukite šukuosenos formavimo įtaisą pusę apsisukimo į vidų (arba į išorę) pasiekę paskutinius 3-5 cm plaukų galų. Palaikykite šukuosenos formavimo įtaisą toje pačioje padėtyje 2-3 sekundes, tada jį atleiskite.

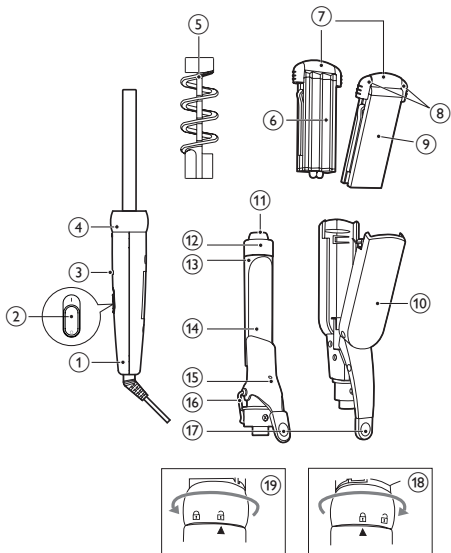
- 3 Po 20 sekundžių kartokite 2 veiksmą, kol pasieksite pageidaujamą išvaizdą.
- 4 Norėdami formuoti šukuoseną likusiems plaukams, pakartokite veiksmus nuo 1 iki 3.

Po naudojimo:

- 1 prietaisą išjunkite ir atjunkite nuo maitinimo tinklo.
- 2 Padėkite jį ant karščiui atsparaus paviršiaus, kol jis atvės.
- 3 Pašalinkite plaukus ir dulkes iš prietaiso ir priedų.
- 4 Prietaisą, tiesinimo žnyplės ir sukimo žnyplės valykite drėgna šluoste.
- 5 Laikykite prietaisą sausoje ir saugioje, nedulkėtoje vietoje. Prietaisą taip pat galite laikyti pridėtame krepšelyje.

3 Garantija ir techninis aptarnavimas

Prireikus informacijos, pvz., dėl priedo pakeitimo arba jei turite problemų, apsilankykite „Philips“ tinklapyje adresu www.philips.com arba kreipkitės į „Philips“ klientų aptarnavimo centrą savo šalyje (jo telefono numerį rasite visame pasaulyje galiojančios garantijos lankstinuke). Jei jūsų šalyje nėra klientų aptarnavimo centro, kreipkitės į vietinį „Philips“ platintoją.



© Royal Philips Electronics N.V. 2010
All rights reserved.

Specifications are subject to change without notice.
Trademarks are the property of Koninklijke Philips
Electronics N.V. or their respective owners.

3140 035 21392



100% recycled paper
100% papier recyclé