



EN	User manual	VI	Hướng dẫn sử dụng
MS-MY	Manual pengguna	ZH-CN	用户手册
TH	คู่มือผู้ใช้		

PHILIPS

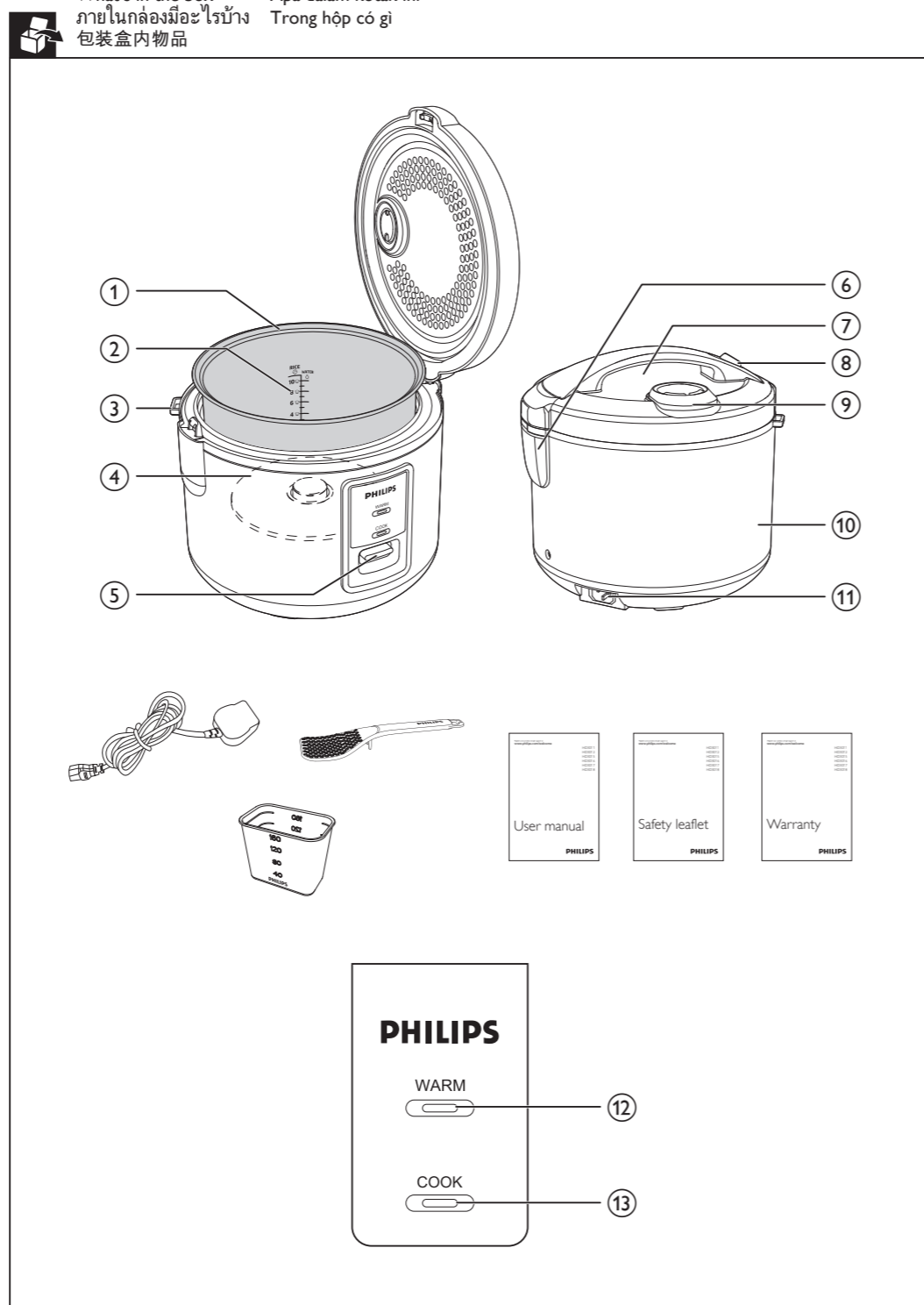


All registered and unregistered trademarks are property of their respective owners.
© 2012 Koninklijke Philips Electronics N.V.
All rights reserved.

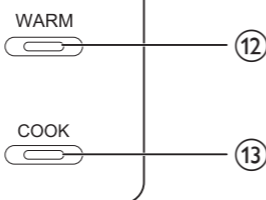


HD3011_3012_3015_3016_3017_3018_UM_SG_V1.0

What's in the box
ภายในกล่องมีอะไรบ้าง
Trong hộp có gì



PHILIPS



English

1 Your rice cooker

Congratulations on your purchase, and welcome to Philips!
To fully benefit from the support that Philips offers, register your product at www.philips.com/welcome.

2 What's in the box

Rice cooker main unit	Rice scoop
Measuring cup	User manual
Safety leaflet	Warranty card
Power cord	

Overview

① Inner pot	⑧ Lid release button
② Water level indications	⑨ Detachable steam vent cap
③ Scoop holder	⑩ Main body
④ Heating element	⑪ Power socket
⑤ Control Key	⑫ Keep warm indicator
⑥ Steam water storage	⑬ Cooking indicator
⑦ Outer lid	

3 Using the rice cooker

Before first use

- Take out all the accessories from the inner pot. Remove the packaging material of the inner pot.
- Clean the parts of the rice cooker thoroughly before using the rice cooker for the first time (see chapter "Cleaning").

Note

- Make sure all parts are completely dry before you start using the rice cooker.

Preparations before use

- Before using the rice cooker, you need to follow the preparation:
- Measure the rice using the measuring cup provided.
 - Wash the rice thoroughly.
 - Put the pre-washed rice in the inner pot.
 - Add water to the level indicated on the scale inside the inner pot that corresponds to the number of cups of rice used. Then smooth the rice surface.
 - Press the release lever to open the lid.
 - Put the inner pot in the rice cooker. Check if the inner pot is in proper contact with the heating element.
 - Close the lid of the rice cooker, put the plug in the power socket.

Note

- Each cup of uncooked rice normally gives 2 bowls of cooked rice. Do not exceed the quantities indicated on the inside of the inner pot.
- The level marked inside the inner pot is just an indication. You can always adjust the water level for different types of rice and your own preference. If the voltage is unstable at the area you live, it is possible that the rice cooker overflows.
- Besides following the water level indications, you can also add rice and water at 1:1-1.2 ratio for rice cooking. Do not exceed the quantities indicated on the inside of the inner pot.
- Make sure that the outside of the inner pot is dry and clean, and that there is no foreign residue on the heating element or the magnetic switch.

Cooking rice

- Follow the steps in "Preparations before use".
- Press down the control key, and the cooking (**COOK**) indicator lights up.
- When the cooking is finished, the cooking (**COOK**) indicator will be off.
- The rice cooker switches to keep warm mode automatically, and the keep warm (**WARM**) indicator lights up.

Note

- Do not exceed the volume indicated nor exceed the maximum water level indicated in the inner pot, as this may cause the rice cooker to overflow.

Specifications

Model Number	HD3011/ HD3012	HD3015/ HD3016	HD3017/ HD3018
Rated power output	500W	650W	650W
Rated capacity	3.0L	4.0L	5.0L
Rice volume (cups)	1L (1-6)	1.5L (1-8)	1.8L (1-10)

4 Cleaning and Maintenance

Note

- Unplug the rice cooker before starting to clean it.
- Wait until the rice cooker has cooled down sufficiently before cleaning it.

Interior

Inside of the outer lid and the main body:

- Wipe with wrung out and damp cloth.
- Make sure to remove all the food residues stuck to the rice cooker.

Heating element:

- Wipe with wrung out and damp cloth.
- Remove food residues with wrung out and damp cloth or toothpicks.

Exterior

Surface of the outer lid and outside of the main body:

- Wipe with a cloth dampened with soap water.
- ONLY use soft and dry cloth to wipe the control panel.
- Make sure to remove all the food residues around the control buttons.

Accessories

- Rice scoop, inner pot, steam vent cap:
- Soak in hot water and clean with sponge.

5 Environment

Do not throw away the appliance with normal household waste at the end of its life, but hand it in at an official collection point for recycling. By doing this, you can help to preserve the environment.

6 Guarantee and service

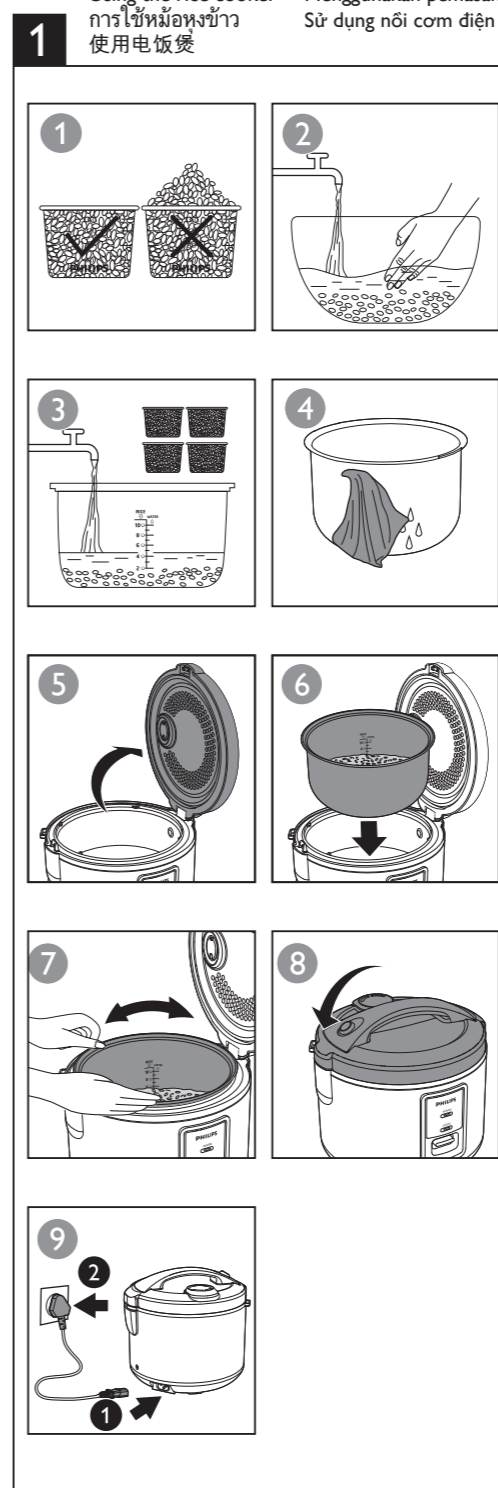
If you need service or information, or if you have a problem, visit the Philips website at www.philips.com or contact the Philips Customer Care Center in your country. You can find its phone number in the worldwide guarantee leaflet. If there is no Customer Care Center in your country, go to your local Philips dealer.

7 Troubleshooting

Problem	Solution
The lights on the buttons does not go on.	There is a connection problem. Check if the power cord is connected to the cooker properly and if the plug is inserted firmly into the power outlet. The light is defective. Take the appliance to your Philips dealer or a service center authorized by Philips.
The rice is not cooked.	There is not enough water. Add water according to the scale on the inside of the inner pot. You did not press down the control key. Make sure that there is no foreign residue on the heating element and the outside of the inner pot before switching the rice cooker on. The heating element is damaged, or the inner pot is deformed. Take the cooker to your Philips dealer or a service center authorized by Philips.
The rice is not well cooked.	Add more water.
The cooker does not switch to keep warm mode automatically in "Rice Cooking" mode.	The temperature control is defective. Take the appliance to your Philips dealer or a service center authorized by Philips.
The rice is scorched.	You have not rinsed the rice properly. Rinse the rice until water runs clear.
Water spills out of the rice cooker during cooking.	<ul style="list-style-type: none"> Make sure that you add water to the level indicated on the scale inside the inner pot that corresponds to the number of cups of rice used. Make sure the water does not exceed the next level on the scale, as this may cause the appliance to overflow during cooking.
Rice smells bad after cooking.	Clean the inner pot with some washing detergent and warm water. After cooking, make sure the steam vent cap, inner lid and inner pot is cleaned thoroughly.

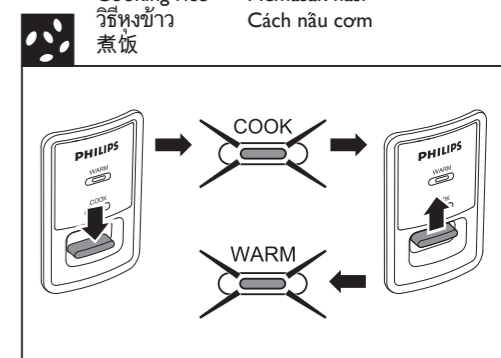
Using the rice cooker
การใช้หม้อหุงข้าว
使用电饭煲

Menggunakan pemasak nasi
Sử dụng nồi cơm điện



Cooking rice
วิธีหุงข้าว
煮饭

Memasak nasi
Cách nấu cơm



Catatan

- Setiap cawan beras biasanya menghasilkan 2 mangkuk nasi. Jangan melebihi kuantiti yang ditunjukkan di bahagian dalam periuk dalam.
- Paras yang ditandai di dalam periuk dalam hanyalah penunjuk. Anda sentiasa boleh melaraskan aras air untuk berlainan jenis beras dan keutamaan anda. Jika voltan di kawasan anda tinggal tidak stabil, pemasak nasi mungkin melimpah.
- Selain dari mengikut penunjuk paras air, anda juga boleh menambah beras dan air pada nisbah 1:1-1.2 untuk memasak nasi. Jangan melebihi kuantiti yang ditunjukkan di bahagian dalam periuk dalam.
- Pastikan bahawa bahagian luar periuk dalam adalah kering dan bersih, dan bahawa tiada sisa asing pada elemen pemanasan atau suis magnet.

Memasak nasi

- Ikuti langkah dalam "Persediaan sebelum menggunakan".
- Tekan kekunci kawalan ke bawah, dan penunjuk memasak (**COOK**) menyala.
- Apabila memasak selesai, penunjuk (**COOK**) memasak akan mati.
- Pemasak nasi bertukar ke mod simpan panas secara automatik, dan penunjuk simpan panas (**WARM**) menyala.

Catatan

- Jangan melebihi isi padu yang ditunjukkan mahupun melebihi paras air maksimum yang ditunjukkan di dalam periuk dalam, kerana ini boleh menyebabkan pemasak nasi melimpah.

Spesifikasi

Nombor Model	HD3011/ HD3012	HD3015/ HD3016	HD3017/ HD3018
Output kuasa yang ditarafkan	500W	650W	650W
Kapasiti yang ditarafkan	3.0L	4.0L	5.0L
Jumlah beras (cawan)	1L (1-6)	1.5L (1-8)	1.8L (1-10)

4 Pembersihan dan Penyelenggaraan

Catatan

- Cabut plag perkakas setiap kali sebelum anda mula membersihkannya.
- Tunggu sehingga periuk pemasak nasi telah sejuk secukupnya sebelum membersihkannya.

Dalam

Di bahagian dalam tudung luar dan badan utama:

- Lap dengan kain lembap yang telah diperah.
- Pastikan semua sisa makanan yang melekat pada pemasak nasi dibuang.

Elemen pemanasan:

- Lap dengan kain lembap yang telah diperah.
- Buang sisa makanan dengan kain lembap yang telah diperah atau cungkil gigi.

Luar

Permukaan tudung luar dan bahagian luar jasad utama:

- Lap dengan kain yang dilembapkan dengan air sabun.
- HANYA gunakan kain lembut dan kering untuk melap panel kawalan.
- Pastikan semua sisa makanan di sekeliling butang kawalan dibuang.

Aksesori

Senduk nasi, periuk dalam, tukup bolong stim:

- Rendam di dalam air panas dan bersihkan dengan span.

5 Alam sekitar

Jangan buang perkakas ini dengan sampah rumah biasa di akhir hayatnya, sebaliknya bawa ia ke pusat pungutan rasmi untuk dikitar semula. Dengan melakukan ini, anda membantu memelihara alam sekitar.

6 Jaminan dan perkhidmatan

Jika anda memerlukan servis atau maklumat, atau jika anda mengalami masalah, lawati laman web Philips di www.philips.com atau hubungi Pusat Layanan Pelanggan Philips di negara anda. Anda boleh mendapatkan nombor telefonnya dalam risalah jaminan seluruh dunia. Jika tiada Pusat Layanan Pelanggan di negara anda, pergi ke penjual Philips tempatan anda.



Masalah	Penyelesaian
Lampu pada tombol tidak menyala.	Terdapat masalah sambungan. Periksa sama ada kord kuasa telah disambung kepada pemasak dengan betul dan sama ada plag telah dimasukkan dengan kukuh ke dalam saluran keluar kuasa.
Nasi masih mentah.	Lampu rosak. Bawa perkakas ke penjual Philips anda atau pusat servis yang disahkan oleh Philips. <p>Air tidak mencukupi. Tambah air mengikut skala pada bahagian dalam periuk dalam.</p> <p>Anda tidak menekan kekunci kawalan ke bawah.</p> <p>Pastikan tidak terdapat sisa asing pada elemen pemanasan dan bahagian luar periuk dalam sebelum menghidupkan pemasak nasi.</p> <p>Elemen pemanas rosak, atau periuk dalam cacat. Bawa pemasak nasi kepada wakil penjual Philips anda atau pusat servis yang diluluskan oleh Philips.</p>
Nasi belum cukup masak	Tambah lebih banyak air.
Pemasak tidak bertukar kepada mod simpan panas secara automatik ketika dalam mod "Memasak Nasi".	Kawalan suhu rosak. Bawa perkakas ke penjual Philips anda atau pusat servis yang disahkan oleh Philips.
Nasinya hangus.	Anda telah tidak membilas beras dengan betul. Basuh beras sehingga air yang mengalir bersih.
Air melimpah keluar daripada pemasak nasi semasa memasak.	<ul style="list-style-type: none">Pastikan anda menambahkan air sehingga aras yang ditunjukkan pada skala di dalam periuk dalam yang sedapan dengan bilangan cawan beras yang digunakan. Pastikan bahawa air tidak melebihi paras seterusnya pada skala, kerana ini akan menyebabkan perkakas melimpah semasa memasak.
Bau nasi kurang menyenangkan selepas dimasak	Bersihkan periuk dalam dengan sedikit bahan cuci dan air suam. <p>Selepas memasak, pastikan tukup bolong stim, tudung dalam dan periuk dalam dibersihkan dengan menyeluruh.</p>

ภาษาไทย

1 หม้อหุงข้าวของคุณ

ขอแสดงความยินดีที่คุณสั่งซื้อผลิตภัณฑ์ของเรา และยินดีต้อนรับผู้ผลิตสินค้าของ Philips!

เพื่อให้คุณได้รับประโยชน์เต็มที่จากบริการที่ Philips มอบให้ โปรดลงทะเบียนผลิตภัณฑ์ของคุณที่ www.Philips.com/welcome

2 ภายในกล่องมีอะไรบ้าง

ตัวเครื่องหม้อหุงข้าว	ทัพพีหุงข้าว
ถ้วยตวง	คู่มือผู้ใช้
เอกสารเกี่ยวกับความปลอดภัย	ใบรับประกัน
สายไฟ	

ภาพรวม

① หม้อชั้นใน	⑧ ปุ่มปลดล็อคฝาปิด
② ซิตแสดงระดับน้ำ	⑨ ฝาปิดช่องไอน้ำถอดออกได้
③ ช่องสำหรับใส่ทัพพี	⑩ ตัวหม้อ
④ แผ่นทำความร้อน	⑪ ช่องเสียบปลั๊กไฟ
⑤ ปุ่มควบคุม	⑫ ไฟแสดงการอุ่น
⑥ ช่องเก็บน้ำจาก ไอน้ำ	⑬ ไฟแสดงการหุง
⑦ ฝาต้านนอก	

3 การใช้หม้อหุงข้าว

ก่อนใช้งานครั้งแรก

- นำอุปกรณ์เสริมทั้งหมดออกจากหม้อชั้นใน ถอดสวิลควบคุมจุดข้อต่อจากหม้อชั้นใน
- ทำความสะอาดส่วนต่างๆ ของหม้อหุงข้าวให้เรียบร้อยก่อนการใช้งานครั้งแรก (ดูหัวข้อ "การทำความสะอาด")

<div> <div>≡</div> <div>หมายเหตุ</div> </div> <ul style="list-style-type: none">เช็ดส่วนต่างๆ ให้แห้งก่อนเริ่มใช้งาน

การเตรียมพร้อมก่อนใช้งาน

ก่อนที่จะใช้หม้อหุงข้าว คุณต้องเตรียมการดังต่อไปนี้:

- ตรวจข้าวด้วยถ้วยตวงที่จัดมาให้
- ขาวข้าวให้สะอาด
- เทข้าวที่ขาวเรียบร้อยแล้วในหม้อชั้นใน
- เติมน้ำตามระดับน้ำที่แสดงอยู่ภายในหม้อชั้นในตามปริมาณของข้าวที่ตวง เกลี่ยให้ผิวหน้าของข้าวเรียบเสมอกัน
- กดปุ่มคลายล็อคเพื่อเปิดฝา
- วางหม้อชั้นในลงในตัวเครื่อง ตรวจสอบว่าหม้อชั้นในสัมผัสกับแผ่นทำความร้อนแล้วหรือไม่
- ปิดฝาหม้อหุงข้าว แล้วเสียบปลั๊กเข้ากับเต้ารับบนผนัง

<div> <div>≡</div> <div>หมายเหตุ</div> </div> <ul style="list-style-type: none">โดยปกติแล้วข้าวสารหนึ่งถ้วยตวงจะหุงได้ข้าวสวย 2 ถ้วย อย่าใส่ข้าวเกินกว่าปริมาณที่ระบุไว้ด้านในของหม้อชั้นใน ระดับน้ำที่แสดงไว้ด้านในของหม้อชั้นในเป็นเพียงสัญลักษณ์แสดงระดับเท่านั้น คุณสามารถปรับระดับน้ำได้ตามประเภทของข้าวและตามความพอใจของคุณ หากแรงดันไฟฟ้าในพื้นที่ของคุณไม่คงที่ อาจมีน้ำล้นออกมาจากหม้อหุงข้าว นอกจากจะเติมน้ำตามขีดแสดงระดับน้ำแล้ว คุณยังสามารถหุงข้าวโดยใช้ขีดตราส่วนข้าวต่อตัว 1:1-1.2 อย่าใส่ข้าวเกินกว่าปริมาณที่ระบุไว้ด้านในของหม้อชั้นใน ตรวจสอบให้แน่ใจว่าด้านนอกของหม้อชั้นในแห้งสะอาดและปราศจากสิ่งแปลกปลอมบนแผ่นทำความร้อนและสวิทช์แม่เหล็ก
--

วิธีหุงข้าว

- ปรับขีดตามขั้นตอนใน "การเตรียมพร้อมก่อนใช้งาน"
- กดปุ่มควบคุม และไฟแสดงการหุง (COOK) จะสว่างขึ้น
- เมื่อหุงข้าวเสร็จแล้ว ไฟแสดงการหุง (COOK) จะดับลง
- หม้อหุงข้าวจะลั่นใบไม้ที่โดดเด่น โดยอัตโนมัติและไฟแสดงฟังก์ชันอุ่น (WARM) จะสว่างขึ้น

<div> <div>≡</div> <div>หมายเหตุ</div> </div> <ul style="list-style-type: none">อย่าใส่สำในปริมาณเกินกว่าระดับน้ำสูงสุดที่ระบุไว้ด้านในของหม้อชั้นใน เนื่องจากอาจทำให้มีน้ำล้นออกมาจากหม้อหุงข้าวได้

ข้อมูลจำเพาะผลิตภัณฑ์

หมายเลขรุ่น	HD3011/HD3012	HD3015/HD3016	HD3017/HD3018
กำลังไฟฟ้ที่กำหนด	500 วัตต์	650 วัตต์	650 วัตต์
ความถี่ที่กำหนด	3.0 ลิตร	4.0 ลิตร	5.0 ลิตร
ปริมาณข้าว (ถ้วย)	1 ลิตร (1-6)	1.5 ลิตร (1-8)	1.8 ลิตร (1-10)

4 การทำความสะอาดและบำรุงรักษา

<div> <div>≡</div> <div>หมายเหตุ</div> </div> <ul style="list-style-type: none">ถอดปลั๊กไฟหม้อหุงข้าวออกก่อนเริ่มทำความสะอาด รอจนกว่าหม้อหุงข้าวเย็นลงก่อนเริ่มทำความสะอาด
--

ภายใน

ภายในมีด้านนอกและตัวเครื่อง:

- เช็ดด้วยผ้าเช็ดทำความสะอาดที่เปียกพอหมาด
- ตรวจสอบให้แน่ใจว่าได้ทำความสะอาดเศษอาหารที่ติดอยู่ภายในหม้อหุงข้าวออกจนหมด

แผ่นทำความร้อน:

- เช็ดด้วยผ้าเช็ดทำความสะอาดที่เปียกพอหมาด
- ทำความสะอาดเศษอาหารด้วยผ้าเช็ดทำความสะอาดหมาดๆ หรือมีขี้ผึ้ง

ภายนอก

บริเวณด้านนอกและด้านนอกตัวเครื่อง:

- เช็ดด้วยผ้าเช็ดทำความสะอาดที่เปียกพอหมาดจนหมาดๆ
- สำหรับแผงควบคุม ให้เช็ดด้วยผ้าเช็ดทำความสะอาดเนื้อนุ่มที่แห้งเท่านั้น
- ตรวจสอบให้แน่ใจว่าได้ทำความสะอาดเศษอาหารบริเวณแผงควบคุมออกจนหมด

อุปกรณ์เสริม

ทัพพีหุงข้าว, หม้อชั้นใน, ฝาหม้อสำหรับนั่ง

- ให้ใช้ในน้ำร้อนและล้างด้วยฟองน้ำ

5 สิ่งแวดล้อม

ห้ามทิ้งเครื่องรวมกับขยะในครัวเรือนทั่วไป เมื่อเครื่องหมดอายุการใช้งานแล้ว ควรนำไปทิ้งที่จุดรวบรวมขยะเพื่อการนำกลับนำไปใช้ใหม่เพื่อช่วยรักษาสภาวะสิ่งแวดล้อมที่ดี

6 การรับประกันและบริการ

หากคุณต้องการขอรับบริการหรือต้องการทราบข้อมูลหรือมีปัญหา โปรดข้าชมเว็บไซต์ของ Philips ได้ที่ www.philips.com หรือติดต่อศูนย์บริการดูแลลูกค้าของบริษัท Philips ในประเทศของคุณ คุณสามารถค้นหาหมายเลขโทรศัพท์ได้ในแผ่นพับเกี่ยวกับการรับประกันทั่วโลก หากในประเทศของคุณไม่มีศูนย์บริการลูกค้า โปรดติดต่อตัวแทนจำหน่ายผลิตภัณฑ์ Philips ในประเทศ

7 วิธีแก้ไขปัญหา

ปัญหา	การแก้ปัญหา
ไฟบนปุ่มต่างๆ ไม่สว่างขึ้น	อาจมีปัญหากับการต่อสายไฟ ตรวจสอบว่าได้เชื่อมต่อสายไฟเข้ากับหม้อหุงข้าวแล้ว และเสียบปลั๊กไฟเข้ากับตัวรับบนผนังแล้ว <p>ถอดไฟเสีย นำเครื่องไปที่ตัวแทนจำหน่าย Philips หรือศูนย์บริการที่ได้รับบริการรับรองจาก Philips</p>
หม้อหุงข้าวไม่ทำงาน	ระดับน้ำไม่เพียงพอ เติมน้ำให้ได้ปริมาณตามระดับที่แสดงภายในหม้อชั้นใน <p>คุณไม่ได้กดปุ่มควบคุม</p> <p>ตรวจสอบให้แน่ใจว่าไม่มีរបวมแปลงบนแผ่นทำความร้อนและบริเวณพื้นผิวภายนอกของหม้อชั้นในก่อนเปิดสวิทช์หม้อหุงข้าว</p> <p>แผ่นทำความร้อนชำรุด หรือหม้อชั้นในเกิดคราบ นำหม้อหุงข้าวไปที่ตัวแทนจำหน่าย Philips หรือศูนย์บริการที่ได้รับบริการรับรองจาก Philips</p>
ข้าวหุงไม่สุก	เติมน้ำอีก
หม้อหุงข้าว ไม่สลับไปที่โหมดอุ่น โดยอัตโนมัติ โหมด "การหุงข้าว"	ปุ่มควบคุมอุณหภูมิมีความผิดปกติ นำเครื่องไปที่ตัวแทนจำหน่าย Philips หรือศูนย์บริการที่ได้รับบริการรับรองจาก Philips
ข้าวไหม้เกรียม	คุณไม่ได้ขาวข้าวอย่างถูกต้อง ขาวข้าวจนกระทั่งน้ำล้น
น้ำล้นออกมาจากหม้อหุงข้าวขณะหุงข้าว	<ul style="list-style-type: none">ตรวจสอบให้แน่ใจว่าคุณได้เติมน้ำตามระดับน้ำที่แสดงอยู่ภายในหม้อชั้นในตามจำนวนข้าวที่ตวง ตรวจสอบระดับน้ำไม่ให้เกินขีดแสดงระดับน้ำระดับถัดไป เนื่องจากอาจเป็นเหตุให้น้ำล้นขณะหุงข้าวได้
ข้าวที่หุงเสร็จแล้วมีกลิ่นเหม็น	ทำความสะอาดหม้อชั้นในด้วยน้ำยาล้างจานและน้ำอุ่น <p>ตรวจสอบให้แน่ใจว่าหลังจากทำอาหารเรียบร้อยแล้ว ได้ทำความสะอาดหม้อ ฝาใน และหม้อชั้นในอย่างถี่ถ้วน</p>

Tiếng Việt

1 Nồi cơm điện

Chúc mừng bạn đã mua hàng và chào mừng bạn đến với Philips! Để được hưởng lợi ích đầy đủ từ hỗ trợ do Philips cung cấp, hãy đăng ký sản phẩm tại www.philips.com/welcome.

2 Trong hộp có gì

Bộ phận chính của nồi cơm điện	Muỗng cơm
Cốc định lượng	Hướng dẫn sử dụng
Tài liệu thông tin an toàn	Thẻ bảo hành
Dây điện	

Tổng quan

① Nồi trong	⑧ Nút mở nắp
② Chỉ báo mức nước	⑨ Nắp thông hơi có thể tháo rời
③ Bộ phận giữ muỗng	⑩ Thân chính
④ Đèn nhiệt	⑪ Ổ điện
⑤ Phím điều khiển	⑫ Chỉ báo Giữ ấm
⑥ Khay đựng hơi nước	⑬ Chỉ báo nấu cơm
⑦ Nắp ngoài	

3 Sử dụng nồi cơm điện

Trước khi sử dụng lần đầu

- Lấy toàn bộ phụ kiện ra khỏi nồi trong. Tháo tất cả vật liệu đóng gói ra khỏi nồi trong.
- Làm sạch kỹ các bộ phận của nồi cơm điện trước khi sử dụng nồi cơm điện lần đầu tiên (xem chương "Cách làm sạch").

<div> <div>≡</div> <div>Ghi chú</div> </div> <ul style="list-style-type: none">Đảm bảo tất cả các bộ phận khô hoàn toàn trước khi bắt đầu sử dụng nồi cơm điện.
--

Chuẩn bị trước khi sử dụng

Trước khi sử dụng nồi cơm điện, bạn cần thực hiện theo các bước chuẩn bị sau:

- Lượng gạo để nấu cơm bằng cách sử dụng chén lường gạo cấp kèm.
- Vo gạo thật sạch.
- Cho gạo đã vo sạch vào nồi trong.
- Cho nước vào đến mức nước hướng dẫn trên thang phân chia các mức nước ở nồi trong, chọn mức nước tương ứng với số lượng chén gạo sẽ nấu. Sau đó làm cho bề mặt gạo trong nồi bằng đều.
- Nhấn cần tháo để mở nắp.
- Đặt nồi trong vào nồi cơm điện. Kiểm tra xem nồi trong có tiếp xúc tốt với đế nhiệt không.
- Đậy nắp nồi cơm lại, cắm phích cắm vào ổ điện.

<div> <div>≡</div> <div>Ghi chú</div> </div> <ul style="list-style-type: none">Mỗi chén lường gạo thường nấu thành 2 bát cơm. Không nấu nhiều hơn số lượng được ghi ở trong nồi. Mức nước được đánh dấu bên trong nồi trong chỉ là một chỉ báo. Bạn luôn có thể điều chỉnh mức nước cho các loại gạo khác nhau và theo sở thích của riêng bạn. Nếu điện áp không ổn định ở khu vực bạn sinh sống, có khả năng là nồi cơm điện bị tràn. Bên cạnh việc tuân theo các chỉ báo mức nước, bạn cũng có thể thêm gạo và nước theo tỷ lệ 1:1-1.2 cho nấu cơm. Không nấu nhiều hơn số lượng được ghi ở trong nồi. Đảm bảo rằng nắp ngoài của nồi trong khô ráo và sạch sẽ, và không có vật lạ bám trên đế nhiệt hoặc trên công tắc từ.

Cách nấu cơm

- Thực hiện theo các bước trong mục “Chuẩn bị trước khi sử dụng”.
- Ấn phím điều khiển và chỉ báo nấu (COOK) sáng lên.
- Khi nấu xong, chỉ báo nấu cơm (COOK) sẽ tắt.
- Nồi cơm điện sẽ tự động chuyển sang chế độ giữ ấm và chỉ báo giữ ấm (WARM) sáng lên.

<div> <div>≡</div> <div>Ghi chú</div> </div> <ul style="list-style-type: none">Không cho quá lượng gạo được chỉ báo hoặc cho quá mức nước tối đa được đánh dấu trong nồi trong, vì như vậy có thể làm cho nồi cơm điện bị tràn.
--

Đặc tính kỹ thuật

Mã Kiểu	HD3011/HD3012	HD3015/HD3016	HD3017/HD3018
Công suất đầu ra định mức	500W	650W	650W
Công suất định mức	3.0L	4.0L	5.0L
Dung lượng gạo (chén)	1L (1-6)	1,5L (1-8)	1,8L (1-10)

4 Vệ sinh và Bảo dưỡng

<div> <div>≡</div> <div>Ghi chú</div> </div> <ul style="list-style-type: none">Rút phích cắm của nồi cơm điện ra khỏi ổ cắm điện trước khi làm sạch nồi. Chờ cho tới khi nồi cơm điện đủ nguội trước khi làm sạch.
--

Bên trong

Bên trong nắp ngoài và thân chính:

- Lau sạch bằng vải ẩm vắt khô.
- Đảm bảo lấy ra hết thức ăn dính trong nồi cơm điện.

Đề nhiệt:

- Lau sạch bằng vải ẩm vắt khô.
- Lấy ra hết thức ăn dính trong nồi bằng vải ẩm vắt khô hoặc tăm xĩa răng.

Bên ngoài

Bề mặt của nắp ngoài và bên ngoài thân chính:

- Lau sạch bằng vải ẩm thấm nước xà phòng.
- Chỉ sử dụng vải khô và mềm để lau sạch bằng điều khiển.
- Đảm bảo lấy ra hết toàn bộ thức ăn dính xung quanh các nút điều khiển.

Phụ kiện

Thìa đong gạo, nồi trong, nắp lỏ thông hơi:

- Ngâm vào nước nóng và lau sạch bằng miếng xốp.

5 Môi trường

Không vứt thiết bị cùng chung với rác thải gia đình thông thường khi ngừng sử dụng nó mà hãy đem thiết bị đến điểm thu gom chính thức để tái chế. Làm như vậy, bạn sẽ giúp bảo vệ môi trường.

6 Bảo hành và dịch vụ

Nếu bạn cần dịch vụ hoặc thông tin, hay gặp trục trặc, hãy vào website của Philips tại www.philips.com hoặc liên hệ Trung Tâm Chăm Sóc Khách Hàng của Philips ở nước bạn. Bạn có thể tìm thấy số điện thoại của trung tâm này trong phiếu bảo hành toàn cầu. Nếu không có Trung Tâm Chăm Sóc Khách Hàng nào ở nước bạn, hãy liên hệ với đại lý Philips tại địa phương bạn.

7 Xử lý sự cố

Sự cố	Giải pháp
Đèn báo trên nút không bật sáng.	Có sự cố về dây nối hay phích cắm điện. Kiểm tra xem dây điện có nối chặt với nồi cơm điện không và xem phích cắm có cắm chặt vào ổ điện không. <p>Đèn báo bị trục trặc. Mang thiết bị đến đại lý Philips của bạn hoặc trung tâm dịch vụ do Philips ủy quyền.</p>
Cơm không chín.	Không có đủ nước. Cho thêm nước vào theo thang phân chia các mức nước ở nồi trong. <p>Bạn không ấn phím điều khiển xuống.</p> <p>Đảm bảo rằng không có vật lạ trên đế nhiệt và phía bên ngoài nồi trong trước khi bật nồi cơm điện.</p> <p>Đề nhiệt bị hỏng, hoặc nồi trong bị biến dạng. Mang nồi cơm điện đến đại lý Philips của bạn hoặc trung tâm dịch vụ do Philips ủy quyền.</p>
Cơm không chín kỹ.	Thêm nước.
Nồi cơm điện không tự động chuyển sang chế độ "Nấu cơm".	Bộ điều khiển nhiệt độ bị hư hỏng. Mang thiết bị đến đại lý Philips của bạn hoặc trung tâm dịch vụ do Philips ủy quyền.
Cơm bị khét.	Bạn không vo gạo đúng cách. Rửa sạch gạo đến khi nước vo gạo trong hoàn toàn.
Nước tràn ra khỏi nồi cơm điện khi đang nấu.	<ul style="list-style-type: none">Nhớ cho nước vào đến mức nước hướng dẫn trên thang phân chia các mức nước ở nồi trong, chọn mức nước tương ứng với số lượng chén gạo sử dụng. Đảm bảo nước không vượt quá mức tiếp theo trên thang, vì làm như vậy có thể làm cho nước trong nồi bị trào ra ngoài trong khi nấu.
Cơm có mùi sau khi nấu	Rửa nồi trong bằng chất tẩy rửa làm sạch và nước ấm. <p>Sau khi nấu, đảm bảo rằng nắp thông hơi, nắp trong và nồi trong được rửa thật sạch.</p>

简体中文

1 您的电饭煲

感谢您的惠顾，欢迎光临飞利浦！为了您能充分享受飞利浦提供的支持，请在 www.Philips.com/welcome 上注册您的产品。

2 包装盒内物品

电饭煲主装置	饭勺
量杯	用户手册
安全说明	保修卡
电源线	

概述

① 内胆	⑧ 锅盖打开键
② 水位指示	⑨ 可分离式蒸汽孔帽
③ 饭勺支架	⑩ 煲身
④ 加热元件	⑪ 电源插座
⑤ 控制键	⑫ 保温指示灯
⑥ 蒸汽水存储	⑬ 烹饪指示灯
⑦ 外盖	

3 使用电饭煲

首次使用之前

- 从内锅中取出所有附件。拆除内锅的包装材料。
- 首次使用前，请彻底清洁电饭煲的部件（请参阅“清洁一章”）。

<div> <div>≡</div> <div>注</div> </div> <ul style="list-style-type: none">开始使用之前，确保所有电饭煲部件均已完全干燥。

使用前准备

使用电饭煲之前，需要执行以下准备步骤：

- 使用附带的量杯量米。
- 将米彻底淘洗干净。
- 将淘好的米倒入内锅。
- 根据所倒入米的杯数，依照内锅上标明的相应水位标记加入适量的水。然后将米抚平。
- 按释放杆，打开盖子。
- 将内锅放入电饭煲。检查内锅是否已经正确接触加热元件。
- 合上电饭煲的盖子，将插头插入插座。

<div> <div>≡</div> <div>注</div> </div> <ul style="list-style-type: none">每杯生米通常可以煮 2 碗米饭。不要超过锅内标示的量。 内锅的水位标记只是一个参考。您始终可以根据米的品种及个人喜好调整水位。如果您居住的区域电压不稳定，电饭煲可能溢出。 除了以下水位指示，还可以在煮饭时按 1:1-1.2 的比例添加大米和水。不要超过锅内标示的量。 请确保内锅的外表面是洁净且干燥的，并且没有其他杂物黏附在加热元件及限温器上。

煮饭

- 请遵循“使用前准备”中的步骤。
- 按下控制键，烹饪（ COOK ）指示灯会亮起。
- 烹饪完成后，烹饪（ COOK ）指示灯会熄灭。
- 电饭煲会自动切换至保温模式，保温（ WARM ）指示灯会亮起。

<div> <div>≡</div> <div>注</div> </div> <ul style="list-style-type: none">请勿超过内锅中标示的量，也不要超过最高水位标示，否则可能导致电饭煲溢出。
--

规格

型号	HD3011/HD3012	HD3015/HD3016	HD3017/HD3018
额定输出功率	500 瓦	650 瓦	650 瓦
额定容量	3.0 升	4.0 升	5.0 升
米量（杯）	1 升 (1-6)	1.5 升 (1-8)	1.8 升 (1-10)

4 清洁和保养

<div> <div>≡</div> <div>注</div> </div> <ul style="list-style-type: none">在开始清洗电饭煲之前，请拔掉电饭煲的电源线。 等到电饭煲完全冷却后再开始清洗。
--

内部

外盖及煲身内侧：

- 用拧干的湿布进行擦拭。
- 确保清理掉黏在电饭煲上的所有食物残渣。

加热元件：

- 用拧干的湿布进行擦拭。
- 用拧干的湿布或牙签清理食物残渣。

外部

外盖表面和煲身外侧：

- 用蘸有肥皂水的布进行擦拭。
- 只能使用柔软的干布擦拭控制面板。
- 确保清理掉控制按钮周围的所有食物残渣。

附件

饭勺、内锅、蒸汽孔帽：

- 浸泡到热水中并用海绵清洁。

5 环境

弃置产品时，请不要将其与一般生活垃圾堆放在一起，应将其交给官方指定的回收中心。这样做有利于环保。

6 保修与服务

如果需要服务或信息，或有任何疑问，请访问飞利浦网站：www.philips.com，或联系您所在国家 / 地区的飞利浦客户服务中心。可在全球保修卡中找到其电话号码。如果您所在的国家 / 地区没有飞利浦客户服务中心，请向当地的飞利浦经销商求助。

7 故障种类和处理方法

问题	解决方法
按钮上的指示灯不亮。	接触不良。检查是否已将电源线正确连接至电饭煲，插头是否已在电源插座中插牢。 <p>指示灯有故障。请将本产品送往当地的飞利浦经销商，或经飞利浦授权的客户服务中心。</p>
饭没煮好。	水量不足。将水加到内锅的相应水位标示。 <p>您未按下控制键。</p> <p>确保加热元件以及内锅外部没有杂物黏附，再打开电饭煲。</p> <p>加热元件损坏或内锅变形。请将电饭煲送往当地的飞利浦经销商，或经飞利浦授权的客户服务中心。</p>
饭没煮熟。	加入更多的水。
电饭煲在“煮饭”模式下未自动切换至保温模式。	温度控制有故障。请将本产品送往当地的飞利浦经销商，或经飞利浦授权的客户服务中心。
饭煮糊了。	大米未洗干净。将米洗干净。
烹饪期间，电饭煲中有水溢出。	<ul style="list-style-type: none">确保根据所倒入白米的杯数和类型，依照刻在内锅上的相应水位标记加入适量的水。 确保水不超过水位标示上的另一个水位，否则可能导致产品在烹饪期间溢出。
米饭在煮好后味道不好闻	请用一些清洁剂和温水清洗内锅。 <p>烹饪后，确保蒸汽孔帽、内盖和内锅彻底干净。</p>