

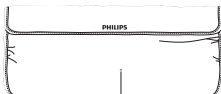
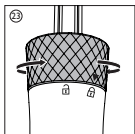
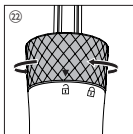
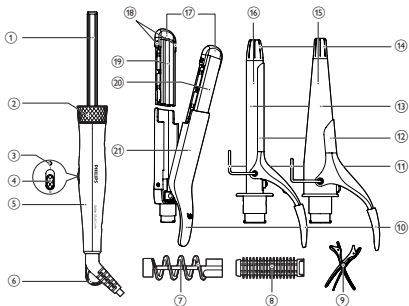
Register your product and get support at
www.philips.com/welcome

HP8699



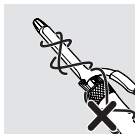
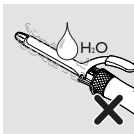
Mode d'emploi

PHILIPS

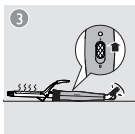
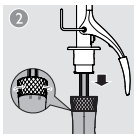


24

2



3



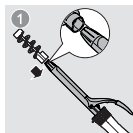
4



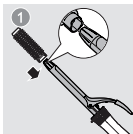
5



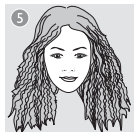
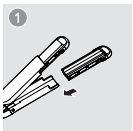
6



7



8





1



2



3



1



2



3



Congratulazioni per l'acquisto e benvenuti in Philips! Per trarre il massimo vantaggio dall'assistenza fornita da Philips, registrare il proprio prodotto sul sito: www.philips.com/welcome.

1 Importante

Leggere attentamente il presente manuale prima di utilizzare l'apparecchio e conservarlo come riferimento futuro.

- **AVVERTENZA:** non utilizzare questo apparecchio in prossimità di acqua.
- Quando l'apparecchio viene usato in bagno, scollegarlo dopo l'uso poiché la vicinanza all'acqua rappresenta un rischio anche quando il sistema è spento.
- **AVVERTENZA:** non utilizzare questo apparecchio in prossimità di vasche da bagno, docce, lavandini o altri recipienti contenenti acqua.
- Dopo l'utilizzo, scollegare sempre l'apparecchio.
- Se il cavo di alimentazione è danneggiato deve essere sostituito da Philips, da un centro di assistenza autorizzato Philips o da persone qualificate al fine di evitare possibili danni.
- Quest'apparecchio può essere usato da bambini di età superiore agli 8 anni e da persone con capacità mentali, fisiche o sensoriali ridotte, prive di esperienza o conoscenze adatte a condizione che tali persone abbiano ricevuto assistenza o formazione per utilizzare l'apparecchio in maniera sicura e capiscano i potenziali pericoli associati a tale uso. Evitare che i bambini giochino con l'apparecchio. Le operazioni di pulizia e manutenzione non devono essere eseguite da bambini senza la supervisione di un adulto.
- Prima di collegare l'apparecchio assicurarsi che la tensione indicata su quest'ultimo corrisponda a quella locale.
- Non utilizzare l'apparecchio per scopi non descritti nel presente manuale.
- Quando l'apparecchio è collegato all'alimentazione, non lasciarlo mai incustodito.



- Non utilizzare mai accessori o parti di altri produttori oppure componenti non consigliati in modo specifico da Philips. In caso di utilizzo di tali accessori o parti, la garanzia si annulla.
- Non attorcigliare il cavo di alimentazione attorno all'apparecchio.
- Lasciare raffreddare l'apparecchio prima di riporlo.
- Prestare la massima attenzione durante l'uso dell'apparecchio poiché potrebbe essere estremamente caldo. Utilizzare esclusivamente l'apposita impugnatura poiché le altre parti sono calde ed evitare il contatto con la pelle.
- Appoggiare sempre l'apparecchio sull'apposito supporto, posizionandolo su una superficie piana, stabile e termoresistente. Il cilindro/le piastre riscaldanti non devono mai toccare la superficie o altro materiale infiammabile.
- Evitare che il cavo di alimentazione entri in contatto con le parti surriscaldate dell'apparecchio.
- Tenere l'apparecchio acceso lontano da oggetti e materiali infiammabili.
- Non coprire mai l'apparecchio (ad esempio con un asciugamano o un indumento) quando è caldo.
- Utilizzare l'apparecchio solo su capelli asciutti. Non utilizzare l'apparecchio con le mani bagnate.
- Assicurarsi che il cilindro/le piastre riscaldanti siano puliti e privi di polvere e residui di prodotti modellanti come mousse, spray o gel.
- Il cilindro/le piastre riscaldanti sono dotati di rivestimento. Quest'ultimo è soggetto a usura nel corso del tempo. Questo, tuttavia, non compromette le prestazioni dell'apparecchio.
- Se l'apparecchio viene utilizzato su capelli tinti, il cilindro/le piastre riscaldanti potrebbero macchiarsi. Prima di utilizzarlo su capelli artificiali, consultare sempre il produttore.
- Per eventuali controlli o riparazioni, rivolgersi sempre a un centro servizi autorizzato da Philips. La riparazione da parte di persone non qualificate potrebbe mettere in serio pericolo l'incolumità dell'utente.
- Per evitare il rischio di scariche elettriche, non inserire oggetti metallici nelle aperture.

Campi elettromagnetici (EMF)

Questo apparecchio è conforme a tutti gli standard relativi ai campi elettromagnetici (EMF). Se utilizzato in maniera appropriata e secondo quanto riportato nel manuale di istruzioni, l'apparecchio risulta sicuro in conformità alle prove scientifiche disponibili ad oggi.

Ambiente

Questo prodotto è stato progettato e realizzato con materiali e componenti di alta qualità che possono essere riciclati e riutilizzati.



quando su un prodotto si trova il simbolo del bidone dei rifiuti con una croce, significa che tale prodotto è soggetto alla Direttiva Europea 2012/19/EU.

Informarsi sul sistema di raccolta differenziata in vigore per i prodotti elettrici ed elettronici.

Attenersi alle normative locali per lo smaltimento dei rifiuti e non gettare i vecchi prodotti nei normali rifiuti domestici. Il corretto smaltimento dei prodotti usati aiuta a prevenire l'inquinamento ambientale e possibili danni alla salute.

2 Crea la tua piega

Nota: non cambiare accessorio o styler quando l'apparecchio è caldo o in fase di riscaldamento. Lasciare riscaldare l'apparecchio per 3-5 minuti per risultati perfetti. Quando si srotola la ciocca di capelli dopo aver creato i ricci, non tirare i capelli per non lisciare i ricci.

Selezionare l'accessorio e lo styler adatti alla piega desiderata.

Piega	Accessorio
Riccioli	Arriccia capelli onde piccole (16)
Ricci naturali stile moderno	Accessorio per ricci conico (15)

Boccoli	Arreccia capelli onde piccole (16) e spirale inseribile (7)
Onde	Accessorio per ricci di piccole dimensioni (16) e spazzola a scorrimento (8)
Effetto frisè	Accessorio per effetto frisè/liscio (21) con le superfici curve (19) rivolte l'una verso l'altra
Capelli lisci alla moda e ondulati	Accessorio per effetto frisè/liscio (21) con le superfici piane (20) rivolte l'una verso l'altra

Prima della piega:

- 1 Assicurarsi che la freccia sull'anello sia rivolta verso l'icona di sbloccaggio sull'impugnatura (22).
- 2 Fare scorrere un accessorio adatto sul tubo di metallo (1) dell'impugnatura (5) e ruotare l'anello verso destra/in senso antiorario per bloccarlo (23).
 - Per rimuovere l'accessorio, ruotare l'anello verso sinistra/in senso orario per sbloccarlo (22) ed estrarlo.
- 3 Collegare la presa a una spina di alimentazione.
- 4 Impostare l'interruttore on/off (4) su I per accendere l'apparecchio.
 - ↳ La spia di accensione (3) si accende e inizia a lampeggiare.
 - ↳ Quando l'apparecchio è pronto all'uso, la spia smette di lampeggiare.
- 5 Posizionare l'apparecchio con il supporto (11) su una superficie resistente al calore.
- 6 Pettinare i capelli e dividerli in piccole ciocche non più larghe di 4 cm.

Creazione di ricci o boccoli (Fig. 4)

- 1 Selezionare l'arreccia capelli onde piccole per ottenere ricci di piccole dimensioni (16) per ricci e boccoli stretti.

- 2 Premere la leva (⑩) per aprire la clip (⑫) e posizionare una ciocca di capelli tra la clip e il cilindro (⑬).
 - Se si utilizza la spirale inseribile (⑦) per la creazione di boccoli, avvolgere la ciocca di capelli intorno al cilindro seguendo la forma della spirale stessa. (Fig.6)
- 3 Rilasciare la leva e far scorrere il cilindro sulla punta dei capelli.
- 4 Tenere la punta fredda (⑭) e l'impugnatura (⑤). Avvolgere quindi la ciocca di capelli intorno al cilindro dalla punta alla radice.
- 5 Tenere l'arricciacapelli in posizione per 10 secondi. Srotolare quindi la ciocca in modo da aprire di nuovo la clip tramite la leva o rimuovere la spirale dai capelli.
- 6 Per la piega di tutti i capelli, ripetere i passaggi da 2 a 5.

Creazione di ricci liberi e moderni (Fig.5)

- 1 Selezionare l'arricciacapelli conico (⑮) per ricci ampi.
- 2 Premere la leva (⑩) per aprire la clip (⑫) e posizionare una ciocca di capelli tra la clip e il cilindro conico (⑬).
- 3 Rilasciare la leva e far scorrere il cilindro sulla punta dei capelli.
- 4 Tenere la punta fredda (⑭) e l'impugnatura (⑤). Avvolgere quindi la ciocca di capelli intorno al cilindro dalla punta alla radice.
- 5 Tenere l'arricciacapelli in posizione per 10 secondi al massimo, quindi srotolare la ciocca di capelli in modo da poter rimuovere il cilindro conico dai capelli.
- 6 Per la piega di tutti i capelli, ripetere i passaggi da 2 a 5.

Creazione di onde (Fig.7)

- 1 Selezionare l'arricciacapelli onde piccole. Poi fare scorrere la spazzola a inserimento (⑧) nel cilindro.
- 2 Arrotolare una ciocca di capelli attorno alla spazzola.
- 3 Tenere il cilindro in posizione per massimo 10 secondi. Srotolare quindi la ciocca di capelli per rimuovere la spazzola a inserimento (⑧).

4 Per la piega di tutti i capelli, ripetere i passaggi 2 e 3.

Creazione di un effetto frisé (Fig.8)

1 Selezionare l'accessorio per effetto frisé/liscio (21). Accertarsi che le superfici curve (19) siano rivolte l'una verso l'altra.

- Per rimuovere le piastre per lisciare/creare un effetto frisé, afferrarne il lato sporgente (18) ed estrarlo finché non si raffredda.

2 Premere la leva (10) per aprire l'accessorio e posizionare una ciocca tra le piastre per creare un effetto frisé.

3 Rilasciare la leva e tenere insieme le piastre per 5 - 10 secondi.

4 Premere la leva per aprire le piastre e posizionare la successiva ciocca di capelli. Accertarsi che le piastre siano sovrapposte.

5 Ripetere questa procedura fino alla punta dei capelli.

6 Per la piega di tutti i capelli, ripetere i passaggi da 2 a 5.

Creazione di capelli lisci alla moda e ondulati (Fig. 9)

1 Accertarsi che le superfici piane (20) siano rivolte l'una verso l'altra. Premere la leva (10) per aprire l'accessorio e posizionare una ciocca tra le piastre per lisciare.

2 Fare scorrere lentamente verso il basso la ciocca di capelli con un unico movimento (max. 5 secondi) dalla radice alle punte, senza fermarsi per evitare il surriscaldamento delle piastre.

- Per creare capelli ondulati secondo i propri gusti, ruotare di mezzo giro lo styler verso l'interno (o verso l'esterno) in prossimità degli ultimi 3-5 cm dalla punta dei capelli. Mantenere l'apparecchio in posizione per 2-3 secondi quindi aprirlo.

3 Per la piega di tutti i capelli, ripetere i passaggi da 1 a 2.

Remarque : l'appareil est équipé d'une fonction d'arrêt automatique. Au bout de 60 minutes, l'appareil s'éteint automatiquement. Vous pouvez redémarrer l'appareil en faisant glisser le bouton marche/arrêt sur | pour rallumer la brosse coiffante.

Dopo l'uso:

- 1 Spegnere l'apparecchio e staccare la spina.
- 2 Posizionarlo su una superficie termoresistente fino a quando non è completamente freddo.
- 3 Rimuovere i capelli e la polvere dall'apparecchio e dagli accessori.
- 4 Pulire l'apparecchio e gli accessori con un panno umido.
- 5 Riporre l'apparecchio in un luogo sicuro e asciutto, privo di polvere. Può anche essere appeso all'apposito gancio (⑥) o riposto nell'astuccio termoresistente in dotazione (⑳).

3 Garanzia e assistenza

Per ricevere ulteriori informazioni (ad esempio, sulla sostituzione di un accessorio) o per risolvere eventuali problemi, visitare il sito Web Philips all'indirizzo www.philips.com oppure contattare il Centro Assistenza Clienti Philips di zona (il numero di telefono è riportato nell'opuscolo della garanzia). Se nel proprio paese non è presente alcun centro di assistenza clienti, rivolgersi al proprio rivenditore Philips.



Specifications are subject to change without notice
© 2013 Koninklijke Philips N.V.
All rights reserved.



3140 035 33111