

**PHILIPS**

BHS510  
BHS515



Naudotojo vadovas

Sveikiname įsigijus „Philips“ gaminį ir sveiki atvykę! Norėdami pasinaudoti „Philips“ siūloma pagalba, užregistruokite savo gaminį adresu [www.philips.com/welcome](http://www.philips.com/welcome).

## 1 Svarbu

Prieš pradėdami naudoti prietaisą atidžiai perskaitykite šį vartotojo vadovą ir saugokite jį, nes jo gali prireikti ateityje.

- ĮSPĖJIMAS: nenaudokite šio prietaiso netoli vandens.
- Naudodami prietaisą vonioje, iš karto po naudojimo ištraukite kištuką iš elektros lizdo. Arti esantis vanduo kelią grėsmę net ir tada, kai prietaisas yra išjungtas.
- PERSPĖJIMAS: nenaudokite prietaiso šalia vonios, dušo, kriauklės ar kitų indų, pripildytų vandens.



- Baigę naudoti, būtinai išjunkite prietaisą iš maitinimo tinklo.
- Jei pažeistas maitinimo laidas, jį turi pakeisti „Philips“ darbuotojai, „Philips“ įgaliotasis techninės priežiūros centras arba kiti panašios kvalifikacijos specialistai, kitaip kyla pavojus.
- Šį prietaisą gali naudoti 8 metų ir vyresni vaikai bei asmenys, kurių fiziniai, jutimo ir protiniai gebėjimai yra silpnesni, arba neturintieji patirties ir žinių su sąlyga, kad jie bus išmokyti saugiai naudotis prietaisu ir prižiūrėti siekiant užtikrinti, jog jie saugiai naudotų prietaisą, ir supažindinti su susijusiais pavojais. Vaikai negali žaisti su šiuo prietaisu. Valyti ir taisyti prietaiso vaikai be suaugusiųjų priežiūros negali.
- Dėl papildomo saugumo patariame elektros grandinėje, kuria tiekiamas maitinimas voniai, įrengti liekamosios srovės įtaisą (RCD). Šio RCD nominalioji liekamoji darbinė srovė turi būti ne didesnė kaip 30 mA. Patarimo kreipkitės į montuotoją.
- Prieš įjungdami prietaisą įsitikinkite, kad ant prietaiso nurodyta įtampa atitinka vietinę tinklo įtampą.
- Nenaudokite prietaiso kitais tikslais, išskyrus nurodytus šiame vadove.
- Nenaudokite prietaiso dirbtiniams plaukams.

- Prijungę prietaisą prie maitinimo tinklo, nepalikite jo be priežiūros.
- Nenaudokite jokių priedų ar dalių, pagamintų kitų bendrovių arba nerekomenduojamų „Philips“. Jei naudosite tokius priedus arba dalis, nebegalios jūsų garantija.
- Nevyniokite maitinimo laido aplink prietaisą.
- Prieš padėdami į laikymo vietą, leiskite prietaisui atvėsti.
- Naudodami prietaisą būkite atidūs, nes jis gali būti labai įkaitęs. Laikykite rankeną, nes kitos dalys yra įkaitusios, kad išvengtumėte kontakto su oda.
- Prietaisą visada statykite ant karščiui atsparaus, stabilaus plokščio paviršiaus. Įkaitusios kaitinimo plokštės niekada neturėtų liestis su paviršiumi ar kita degia medžiaga.
- Saugokite, kad maitinimo laidas nesiliestų prie karštų prietaiso dalių.
- Įjungtą prietaisą laikykite atokiai nuo degių daiktų ir medžiagų.
- Jokių būdu neuždenkite įkaitusio prietaiso (pvz., rankšluosčiu ar audiniu).
- Prietaisą naudokite tik plaukams išdžiūvus.
- Nenaudokite prietaiso, jei jūsų rankos šlapios.
- Kaitinimo plokštės saugokite nuo dulkių ir šukuosenai formuoti skirtų priemonių, pvz., putų, lako ir želės. Niekada nenaudokite prietaiso kartu su šukuosenai formuoti skirtomis priemonėmis.
- Kaitinimo plokštės yra padengtos danga. Ši danga gali pamažu dėvėtis. Tačiau tai nekenkia prietaiso veikimo efektyvumui.
- Naudojant prietaisą su dažytais plaukais, kaitinimo plokštės gali išsitepti.
- Prietaisą apžiūrėti ar taisyti pristatykite tik į „Philips“ įgaliotąjį techninės priežiūros centrą. Prietaisą taisantys nekvalifikuoti darbuotojai gali naudotojui sukelti itin didelį pavojų.
- Kad išvengtumėte elektros smūgio, į jonizatoriaus angą neikiškite metalinių daiktų.
- Baigus naudoti, neištraukite maitinimo laido. Prietaisą visada atjunkite prilaikydami kištuką.
- Pavojus nudegti. Laikykite prietaisą vaikams nepasiekiamoje vietoje, ypač naudodami ir vėsindami.

---

## Elektromagnetiniai laukai (EML)

„Philips“ prietaisas atitinka visus taikomus standartus ir normas dėl elektromagnetinių laukų poveikio.

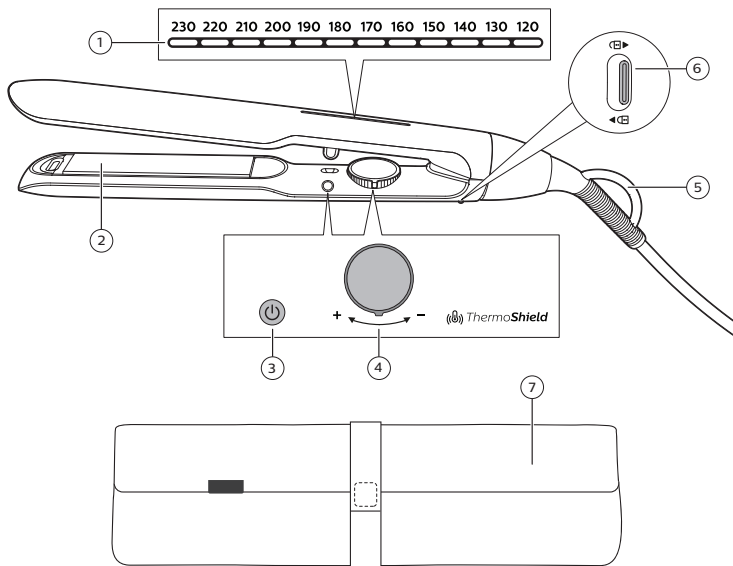
---

## Perdirbimas

- Šis simbolis reiškia, kad šio gaminio negalima išmesti kartu su įprastomis buitinėmis atliekomis (2012/19/ES).
- Laikykitės jūsų šalyje galiojančių taisyklių, kuriomis reglamentuojamas atskiras elektros ir elektronikos gaminių surinkimas. Tinkamai išmetus galima nuo neigiamų pasekmių apsaugoti aplinką ir žmonių sveikatą.



## 2 Apžvalga



① Ekranas

③ Maitinimo įjungimo / išjungimo mygtukas

⑤ Pakabinimo kilpa

⑦ Šildomas kilimėlis

② Kaitinimo plokštelės

④ Temperatūros diskelis

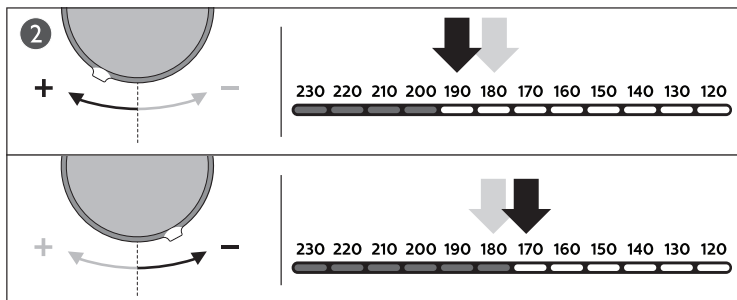
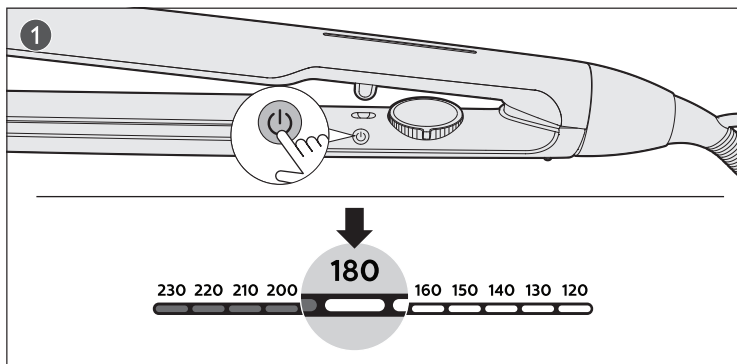
⑥ Uždarymo užraktas

### 3 Prieš naudojimą

- Tiesinimo įtaisą naudokite tik su sausais plaukais.
- Pasirinkite norimą nustatymą pagal plaukų tipą. Žr. toliau pateiktą lentelę. Pirmą kartą naudodami plaukų tiesinimo įtaisą, visada pasirinkite žemesnius nustatymus.

Plaukų tipas	Temperatūros diapazonas
Stori, šiurkštūs, garbanoti, sunkiai ištiesinami	210–230 °C
Normalūs, vidutinio storumo ar smulkiai banguoti	180–200 °C
Ploni, blyškūs, šviesūs, šviesinti ar dažyti	170 °C arba žemesnė

## 4 Plaukų tiesinimas

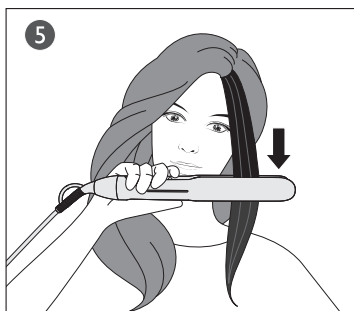
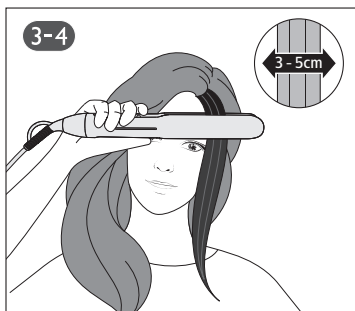


1 Palaikykite paspaudę įjungimo / išjungimo mygtuką ⏻ (③), kol pradės šviesti ekranas (①).

↳ Bus rodomas numatytasis 180°C nustatymas.

2 Pasukite temperatūros diskelį (④), kad pasirinktumėte norimą nustatymą.

↳ Indikatorius nustos mirksėti, kai kaitinamosios plokštelės bus paruoštos naudoti.



3 Sušukuokite plaukus ir atskirkite 3–5 cm sruogą tiesinimui.

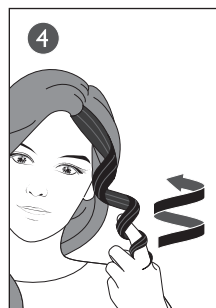
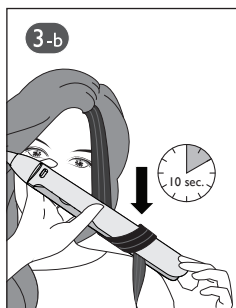
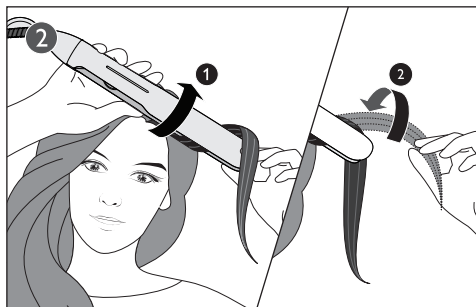
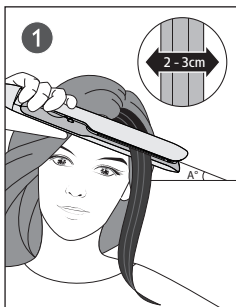
**Pastaba: jei plaukai storesni, rekomenduojama daryti daugiau sruogų.**

4 Įdėkite plaukus tarp kaitinimo plokštelių (②) ir kartu tvirtai suspauskite rankenas.

5 Plaukų tiesinimo įtaisą lėtai braukite vienu judesiu (maks. 5 sekundes) nuo šaknų iki galiukų ir nesustokite, kad plaukai nenudegtų.



## 5 Bangavimas



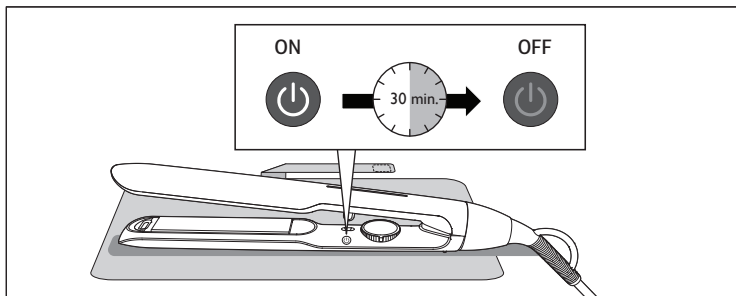
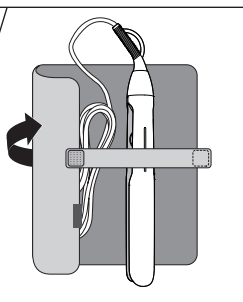
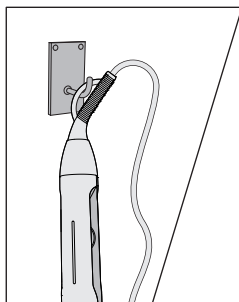
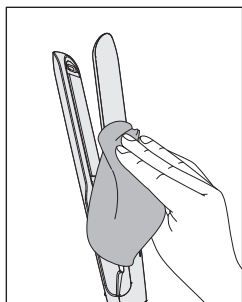
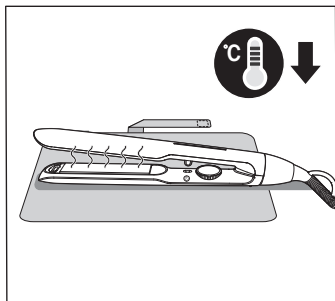
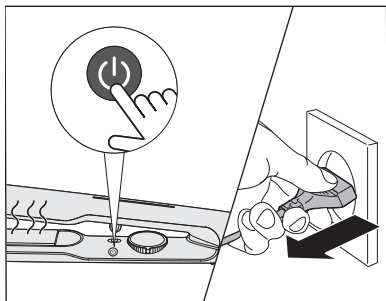
- 1 Pradėkite nuo plaukų šaknų ir atskirkite 2–3 cm plaukų sruogą. Įdėkite plaukų sruogą tarp kaitinimo plokštelių (②).
- 2 Norėdami į išorę banguotų plaukų, sukite tiesinimo įtaisą į išorę, kad plaukai kristų per tiesinimo įtaisą.
- 3 Traukite plaukų galiukus per tiesinimo įtaisą taip, kad jie būtų nukreipti žemyn. Kad būtų lengviau, laikykite už vėsaus galiuko.
- 4 Švelniai ir lėtai braukite tiesinimo įtaisu žemyn, kol pasieksite plaukų galiukus.
- 5 Paleidę plaukus, pirštais juos šiek tiek pasukite.

**6** Norėdami į vidų banguotų plaukų, atlikdami 2 veiksmą sukite tiesinimo įtaisą į vidų ir kartokite anksčiau aprašytus veiksmus.

**Patarimai:**

- geresnių rezultatų pasieksite išskirstydami plaukus į plonesnes sruogas.
- Susukę, rankomis apverskite plaukų galiukus virš tiesintuvo.
- Laikykite už vėsiaus tiesintuvo galiuko, kad būtų lengviau sukti ir traukti.
- Švelniai atleiskite rankeną, kai braukiate per plaukus.

## 6 Panaudojimas



- 1 Prietaisą išjunkite ir atjunkite nuo maitinimo tinklo.
- 2 Padėkite jį ant karščiui atsparaus paviršiaus, kol jis atvės.
- 3 Prietaisą ir kaitinamąsias plokšteles nuvalykite drėgna šluoste.
- 4 Laikykite jį saugioje ir sausoje vietoje, kurioje nėra dulkių. Taip pat galite jį laikyti pakabinę už kilpos (⑤) arba laikyti su pridėdamu šildomu kilimėliu (⑦).

**Pastaba:**

- Nedėkite karšto prietaiso į krepšelį.
- Prietaise įdiegta automatinio išsijungimo funkcija. Po 30 minučių prietaisas išsijungia automatiškai.

## 7 Garantija ir techninė priežiūra

Prireikus informacijos, pvz., dėl priedo pakeitimo, arba jei turite problemų, apsilankykite „Philips“ tinklalapyje adresu [www.philips.com/support](http://www.philips.com/support) arba kreipkitės į „Philips“ klientų aptarnavimo centrą savo šalyje (jo telefono numerį rasite visame pasaulyje galiojančios garantijos lankstinuke). Jei jūsų šalyje nėra klientų aptarnavimo centro, kreipkitės į vietinį „Philips“ platintoją.



Techniniai duomenys gali būti keičiami be perspėjimo  
© „Koninklijke Philips N.V.“, 2021  
Visos teisės saugomos.

( 08/09/2021 )

