

**PHILIPS**

NT5600



© 2020 Koninklijke Philips N.V.

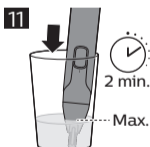
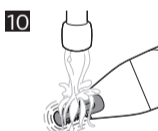
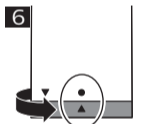
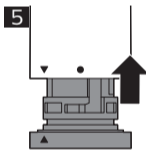
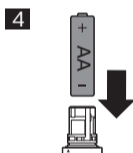
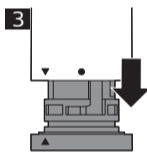
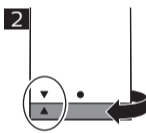
All rights reserved

保留所有权利

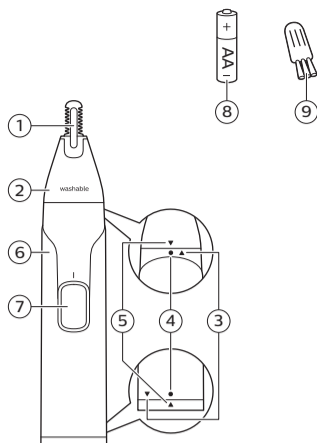
4222.002.9286.2 (24/2/2020)

> 75% 循环再造纸

保留备用



## 1



## 简体中文

### 警告

- 本产品也可以由 8 岁或以上年龄的儿童以及肢体不健全、感觉或精神上有障碍或缺乏相关经验和知识的人士使用，但前提是有人对他们使用本产品进行监督或指导，以确保他们安全使用，并且让他们明白相关的危害。切勿让儿童玩弄本产品。不要让儿童在无人监督的情况下对本产品进行清洁和保养。
- 使用前，请务必检查产品。请勿使用损坏的产品，否则可能对人体造成伤害。请务必用原装型号更换损坏的部件。

### 注意

- 切勿将产品浸入水中。请勿在洗澡或淋浴时使用本产品。
- 切勿使用温度高于 60° C 的热水冲洗本产品。
- 只能将本产品用于用户手册中所示的原定用途。
- 必须在 15 摄氏度至 35 摄氏度之间的温度下使用和存放本产品。
- 出于卫生的目的，本产品只能供一个人使用。
- 切勿将产品直接曝晒于阳光下。
- 仅使用 1.5 伏 AA 碱性电池运行本产品。
- 请勿混用不同品牌和类型的电池，不要混用新旧电池，也不要使用日期代码不同的电池。
- 请不要给不可充电电池充电。
- 插入电池，且正极和负极与电池仓或电池座内指示的方向相同。
- 请勿使电池的输入端短路。
- 如果在一段时期内不会使用本产品，请从产品中取出电池。
- 切勿使用压缩气体、钢丝绒、研磨性清洁剂或腐蚀性液体（例如汽油或丙酮）来清洁产品。

### 电磁场 (EMF)

本 Philips 产品符合所有有关暴露于电磁场的适用标准和法规。

### 概述

- 该产品可放心在水龙头下清洗。

### 介绍

感谢您的惠顾，很高兴您选择飞利浦！为了让您能充分享受飞利浦提供的支持，请在 [www.philips.com/welcome](http://www.philips.com/welcome) 上注册您的产品。

### 基本说明 (图 1)

- 1 修剪部件
- 2 修剪刀头
- 3 “解锁”指示
- 4 “锁定”指示
- 5 设置指示灯
- 6 手柄
- 7 开/关滑块
- 8 AA 电池
- 9 清洁刷

## 使用准备

### 装入电池

注意：装入电池时，确保双手和产品均保持干燥。

- 1 要卸下电池盒盖，请顺时针旋转，直至设置指示符号指向“解锁”指示 (^) (图 2)。
- 2 将电池仓盖抽离手柄 (图 3)。
- 3 将电池放入电池仓 (图 4) 中。确保电池的 + 和 - 极方向正确。

注意：本产品使用一节可更换的 AA 1.5 伏电池 (随附)。

- 4 将电池仓盖滑回手柄 (图 5)。
- 5 逆时针旋转电池盒盖，直至设置指示符号指向“锁定”指示 (0)。

## 使用本产品

### 打开或关闭产品

- 1 要启动本产品，请向上滑动开/关滑钮。
- 2 要关闭本产品，请向下滑动开/关滑钮。

### 拆卸和安装附件

注意：拆卸或安装附件之前，请先关闭本产品。

- 1 要从手柄上拆下修剪刀头，请紧握住修剪部件下方的附件并旋转，直至设置指示器指向“解锁”指示 (^)。
- 2 将修剪刀头从手柄上取下。

- 1 要将修剪刀头安装到手柄上，请将附件放在手柄上，并使设置指示器指向“解锁”指示 (^)。
- 2 紧握住修剪部件下方的附件并旋转，直至设置指示器指向“锁定”指示 (0)。

提示：如果修剪刀头堵塞，请在重新安装之前，拆下附件并用温水彻底冲洗。

### 修剪耳毛

确保耳朵外耳道清洁，没有耳垢。

- 1 启动产品。
- 2 缓缓地沿着耳缘移动修剪刀头，以剃掉凸出耳缘的毛发。

修剪刀头插入耳道的深度不能超过 5 毫米 (13/64 英寸)，否则可能损伤鼓膜。

- 1 将修剪刀头小心地插入外耳道。
- 2 缓缓地转动修剪刀头，以剃掉外耳道 (图 7) 中所有多余的毛发。
- 3 请在每次使用后进行彻底清洁。

### 修剪鼻毛

修剪之前，确保产品和鼻腔清洁无异物。干鼻屎会阻塞修剪部件，因而阻止产品正常启动。

- 1 启动产品。
- 2 沿着鼻孔边缘缓缓地移动修剪刀头，以剃掉凸出边缘的毛发。
- 3 将修剪刀头小心地插入一个鼻孔。

修剪刀头插入鼻孔的深度不能超过 5 毫米 (13/64 英寸)。

- 4 在每个鼻孔 (图 8) 内部缓缓地移动修剪刀头，确保修剪器平坦的一侧紧贴在皮肤 (图 9) 上。这将减少可能出现的刺痒。
- 5 请在每次使用后进行彻底清洁。

## 清洁

### 清洁修剪刀头

不要将马达组件浸入水中或任何其他液体中，也不要在水龙头下冲洗。

切勿使用钢丝绒、研磨性清洗剂或腐蚀性液体 (例如汽油或丙酮) 来清洁本产品或任何附配件。

切勿触碰修剪部件。

不可使用任何尖利的物体来清洁修剪部件。

在使用后以及在修剪部件积聚大量毛发或灰尘时，请立即清洁修剪刀头。

- 1 用热水冲洗修剪刀头的修剪部件。
- 2 打开产品，再次 (图 10) 冲洗修剪部件和修剪刀头，以清除任何剩余的毛发。关闭产品。

提示：如果在水龙头下冲洗修剪刀头无法充分清洁，请将其浸入盛有温水的玻璃杯中几分钟(图 11)。然后启动产品，并在水龙头下冲洗。

3 小心地甩掉多余的水份并晾干所有部件。

### 存放

请将产品存放在安全、干燥处。存放前，请确保产品和附件已完全晾干。

### 回收

- 弃置本产品时，请不要将其与一般生活垃圾放在一起，应将其交给政府指定的回收中心。这样做将有利于环保。
- 此产品包含一次性电池；请勿将充电电池与一般生活垃圾一起弃置。
- 遵循您所在国家/地区有关分类回收电子电气产品和电池的规定。正确弃置产品有助于避免对环境和人类健康造成不良后果。

### 卸下一次性电池

如要卸下一次性电池，请参阅“使用准备”一章。

部件名称	产品中有害物质的名称及含量					
	有害物质					
	铅 (Pb)	汞 (Hg)	镉 (Cd)	六价铬 (Cr (VI))	多溴联苯 (PBB)	多溴二苯醚 (PBDE)
Internal metal parts 内部金属件	X	0	0	0	0	0

本表格依据SJ/T 11364的规定编制。

0: 表示该有害物质在该部件所有均质材料中的含量均在GB/T 26572规定的限量要求以下。

X: 表示该有害物质至少在该部件的某一均质材料中的含量超出GB/T 26572规定的限量要求。

- 该表格中所显示的“有害物质”在产品正常使用情况下不会对人身和环境产生任何伤害。
- 该表格中所显示的“有害物质”及其存在的部件向消费者和回收处理从业者提供相关物质的存在信息，有助于产品废弃时的妥善处理。

### 保修和支持

如需信息或支持，请访问 [www.philips.com/support](http://www.philips.com/support) 或阅读保修卡。

### 保修条款


修剪部件不在国际保修条款的涵盖范围之内，因为修剪部件属于易磨损物品。

### 故障种类和处理方法

本章归纳了使用本产品时最常见的一些问题。如果您无法根据以下信息解决问题，请访问 [www.philips.com/support](http://www.philips.com/support) 查阅常见问题列表，或联系您所在国家/地区的客户服务中心。

问题	可能的原因	解决方法
产品拉拔毛发。	产品移动过快。	朝各个方向缓慢地移动修剪刀头，以剃掉鼻孔或耳道中所有多余的毛发。
	毛发或污垢堵塞了修剪部件。	每次使用后都要清洁修剪部件。
	一次性电池的电量已耗尽。	插入新电池。
产品无法工作。	一次性电池的电量已耗尽或安装不正确。	更换电池或正确安装。
	修剪刀头的修剪部件堵塞，例如修剪部件内部沾有一些鼻屎。	彻底清洁修剪部件，请将其浸入盛有温水的碗中几分钟。然后启动产品，并在热水龙头下冲洗。

## PHILIPS

产品：飞利浦鼻毛修剪器  
型号：NT5600  
额定电压：1.5V   
额定输入功率：1W  
生产日期：请见产品本体  
产地：中国广东广州

IPX7

飞利浦（中国）投资有限公司  
上海市静安区灵石路718号A1幢  
全国顾客服务热线：4008 800 008

本产品根据国标 GB4706.1-2005, GB4706.9-2008制造

保留备用

发行日期: 24/2/2020