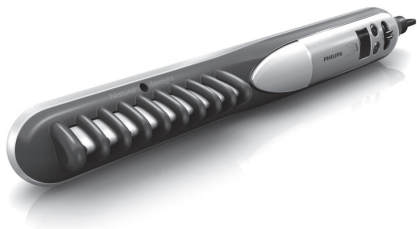


Register your product and get support at
www.philips.com/welcome

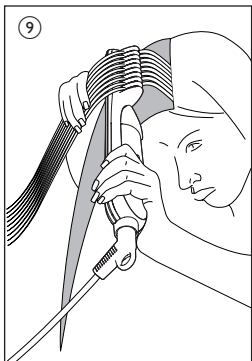
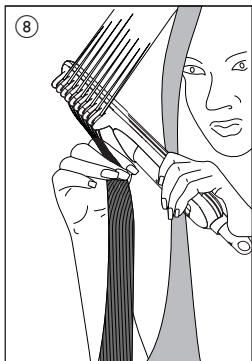
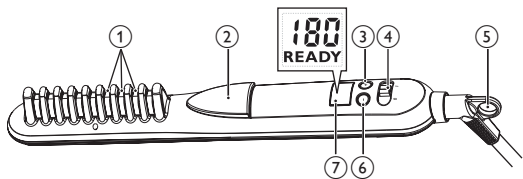
Straightener

HP8297



LT Vartotojo vadovas

PHILIPS



Sveikiname įsigijus „Philips“ gaminį ir sveiki atvykę! Norėdami pasinaudoti „Philips“ siūloma pagalba, užregistruokite savo gaminį adresu www.philips.com/welcome.

1 Svarbu

Prieš pradėdami naudoti prietaisą atidžiai perskaitykite šį vartotojo vadovą ir saugokite jį, nes jo gali prireikti ateityje.

- ĮSPĖJIMAS: nenaudokite šio prietaiso netoli vandens.
- Naudodami prietaisą vonioje, iš karto po naudojimo ištraukite kištuką iš elektros lizdo. Arti esantis vanduo kelia grėsmę net ir tada, kai prietaisas yra išjungtas.
- PERSPĖJIMAS: nenaudokite prietaiso šalia vonios, dušo, kriauklės ar kitų indų, pripildytų vandens.
- Prieš įjungdami prietaisą įsitikinkite, kad ant prietaiso nurodyta įtampa atitinka vietinę tinklo įtampą.
- Nenaudokite prietaiso kitais tikslais, išskyrus nurodytus šiame vadove.
- Prietaisą naudokite tik plaukams išdžiūvus. Nenaudokite prietaiso dirbtiniams plaukams.
- Šis prietaisas skirtas naudoti tik plaukų tiesinimui. Nenaudokite jo plaukų šukavimui.
- Saugokitės, kad karštu prietaisu nepalietumėte odos.
- Prijungę prietaisą prie maitinimo tinklo, nepalikite jo be priežiūros.
- Niekada nedėkite į prietaisą jokių daiktų.
- Nekiškite metalinių daiktų prie jonų išleidimo angos.
- Baigę naudoti, būtinai išjunkite prietaisą iš maitinimo tinklo.
- Jei prietaisas karštas, laikykite jį ant karščiui atsparaus paviršiaus ir niekada neuždenkite prietaiso rankšluosčiu, audeklu ar pan.
- Nenaudokite jokių priedų ar dalių, pagamintų kitų bendrovių arba nerekomenduojamų „Philips“. Jei naudosite tokius priedus arba dalis, nebegalios jūsų garantija.



- Nevyniokite prietaiso į maitinimo laidą.
- Jei naudosite prietaisą dažytiems plaukams, tiesinimo plokštelės gali išsitepti.
- Jei pažeistas maitinimo laidas, jį turi pakeisti „Philips“ darbuotojai, „Philips“ įgaliotasis techninės priežiūros centras arba kiti panašios kvalifikacijos specialistai, kitaip kyla pavojus.
- Šis prietaisas neskirtas naudoti asmenims (įskaitant vaikus), turintiems ribotų fizinių, sensorinių ar psichinių sugebėjimų arba asmenims, neturintiems pakankamai patirties ir žinių, nebent juos prižiūri arba naudotis prietaisu išmoko už jų saugumą atsakingas asmuo.
- Prižiūrėkite vaikus, kad jie nežaistų su prietaisu.
- Dėl papildomo saugumo patariame elektros grandinėje, kuria tiekiamas maitinimas voniai, įrengti liekamosios srovės įtaisą (RCD). Šio RCD nominali liekamoji darbinė srovė turi būti ne didesnė kaip 30 mA. Patarimo kreipkitės į montuotoją.

Elektromagnetiniai laukai (EMF)

Šis prietaisas atitinka visus elektromagnetinių laukų (EMF) standartus. Tinkamai pagal šiame naudotojo vadove pateiktus nurodymus eksploatuojamas prietaisas, remiantis dabartine moksline informacija, yra saugus naudoti.

Aplinka

Susidėvėjusio prietaiso nemeskite su įprastomis buitinėmis atliekomis, o nuneškite jį į oficialų surinkimo punktą perdirbti. Taip padėsite saugoti aplinką



2 Plaukų tiesinimas

Nustatykite jūsų plaukams tinkamą temperatūrą.

Pirmą kartą naudodami prietaisą, visada pasirinkite žemiausius nustatymus.

Plaukų tipas	Temperatūros nustatymas
Tankūs arba šiurkštūs	Nuo vidutinės iki aukštos (170 °C ir daugiau)
Ploni arba vidutinio storio	Nuo žemos iki vidutinės (160 °C ir mažiau)
Blyškūs, šviesūs, šviesinti ar dažyti	Žema (mažiau 160 °C)

- Įkiškite kištuką į maitinimo lizdą.
- Pastumkite įjungimo/išjungimo jungiklį (④) į padėtį **I**, kad įjungtumėte prietaisą.
 - ↳ Ekranas (⑦) užsidega ir pasirodo nustatyta temperatūra 180 °C.
- Paspauskite mygtukus + (⑥) arba (③) ir nustatykite jūsų plaukams tinkamą temperatūrą.
 - ↳ Šukoms įkaitus iki pasirinktos temperatūros rodomas indikatorius „**READY**“ (parengta).
- Įjungus prietaisą, automatiškai įsijungia ir jonizavimo funkcija, kuri suteikia papildomą žvilgesį ir sumažina garbanojimąsi.
 - ↳ Kai funkcija įjungta, galite pajusti tam tikrą kvapą arba spragsėjimą. Šis kvapas ir garsas atsiranda dėl jonizacijos - tai normalu.
- Sušukuokite plaukus (**šepečiu arba šukomis**) ir suimkite neplatesnę nei 5 cm sruogą tiesinimui.
- Paspauskite mygtuką (②), kad atidarytumėte šukų dantukus (①).
- Lygiai uždėkite plaukų sruogą tarp šukų dantukų ir atleiskite šukų mygtuką, kad šukų dantukai suspaustų plaukus.
- Vienu judesiu plaukų tiesinimo šukomis braukite žemyn (maks. 10 sekundžių) nuo šaknų iki galiukų ir nesustokite, kad plaukai nenudegtų.

Pastaba: viso tiesinimo proceso metu laikykite plaukų galiukus kita ranka, kad plaukai tolygiai pasiskirstytų tarp tiesinimo šukų dantukų. Taip plaukai neiškris iš dantukų kol jie nebus ištiesinti.

9 Po 20 sekundžių kartokite 6 ir 8 veiksmus, kol pasieksite pageidaujamą išvaizdą.

10 Norėdami ištiesinti likusius plaukus, pakartokite veiksmus nuo 6 iki 9.

Pastaba: prietaisas turi automatinio išsijungimo funkciją. Prietaisas automatiškai išsijungia po 60 minučių. Galite iš naujo aktyvinti prietaisą išjungdami ir įjungdami įjungimo/išjungimo jungiklį (④).

Tiesinimas ir plaukų purumo sumažinimas

1 Jei norite sumažinti plaukų purumą, pradėkite tiesinti nuo plaukų šaknų ir braukite sruoga žemyn iki galiukų, kaip kad darote šukuodami plaukus įprastomis šukomis.

Tiesinimas ir plaukų purumo padidinimas

Purūs plaukai: (⑧)

1 Įstatykite tiesinimo šukas po plaukais. Šukos ištiesins plaukus, kartu pakeldamos plaukų šaknis ir suteiks plaukams purumo.

Purios plaukų šaknys: (⑨)

1 Jei norite pakelti šaknis, įstatykite tiesinimo šukas kuo arčiau plaukų šaknų. Įsitikinkite, kad šukos apima visus jūsų plaukus.

2 Pasukite tiesinimo šukas apie 45° ir tuo pačiu švelniai braukite jas link galiukų. Šis sukimo judesys suteiks jūsų šaknims maksimalų purumą.

Jei norite suformuoti sruogas:

1 Išlyginkite plaukų sruogą ir pasiekę plaukų galiukus pasukite tiesinimo šukas pusę apsisukimo į vidų (ar išorę).

Pastaba: viso tiesinimo proceso metu laikykite plaukų galiukus kita ranka.

2 Palaikykite tiesinimo šukas toje pačioje padėtyje 2-3 sekundes, tada jį atlaisvinkite.

Po naudojimo:

1 prietaisą išjunkite ir atjunkite nuo maitinimo tinklo.

2 Padėkite jį ant karščiui atsparaus paviršiaus, kol jis atvės.

3 Prietaisą ir žnyples valykite drėgna šluoste.

4 Laikykite jį saugioje ir sausoje vietoje, kurioje nėra dulkių. Taip pat galite jį laikyti pakabinę už pakabinimo kilpos (⑤) arba pridėtame krepšyje.

3 Garantija ir techninis aptarnavimas

Prireikus informacijos, pvz., dėl priedo pakeitimo arba jei turite problemų, apsilankykite „Philips“ tinklapyje adresu www.philips.com arba kreipkitės į „Philips“ klientų aptarnavimo centrą savo šalyje (jo telefono numerį rasite visame pasaulyje galiojančios garantijos lankstinuke). Jei jūsų šalyje nėra klientų aptarnavimo centro, kreipkitės į vietinį „Philips“ platintoją.



© Royal Philips Electronics N.V. 2010
All rights reserved.

Specifications are subject to change without notice.
Trademarks are the property of Koninklijke Philips
Electronics N.V. or their respective owners.

3140 035 22131



100% recycled paper
100% papier recyclé