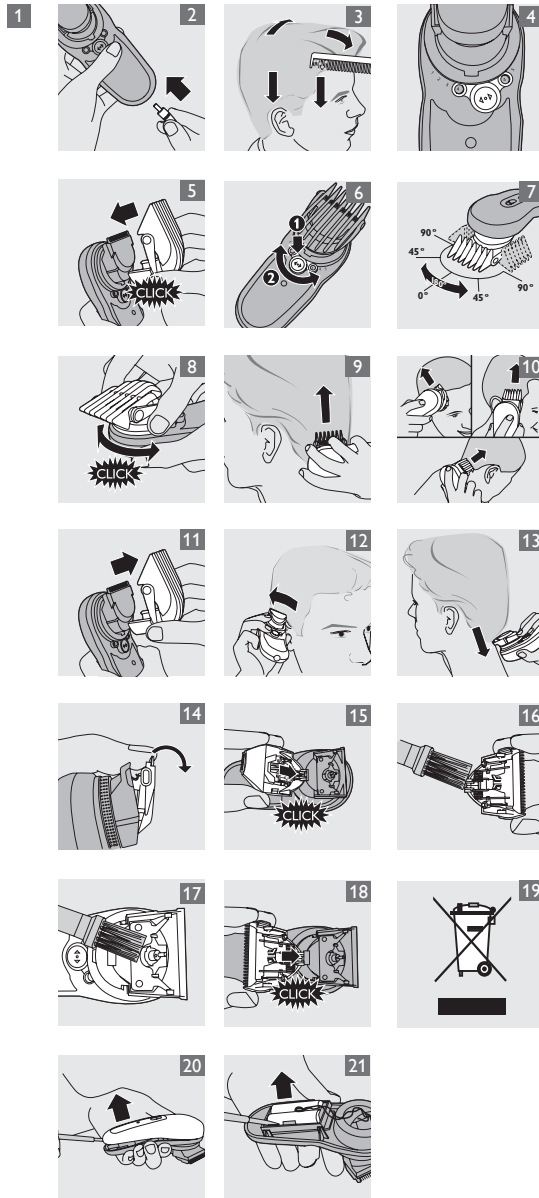
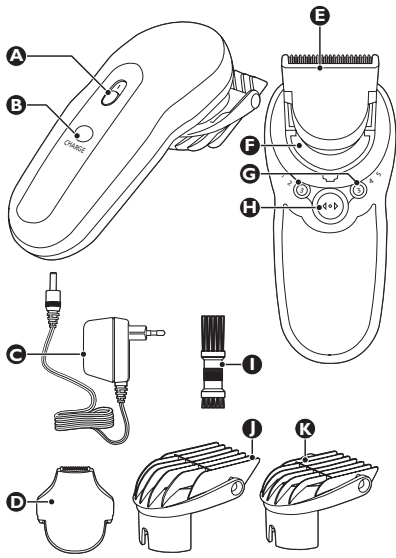


Hairclipper QC5170



PHILIPS

ENGLISH

Introduction

Dear customer, you have made the right choice! Your new Philips hair clipper with new ergonomic design and 180° adjustable cutting element allows you to clip your own hair easily. You can move the clipper over all areas of your head as easily as running your fingers through your hair. To enjoy using the hair clipper, we advise you to read the following information.

General description (Fig. 1)

- A On/off slide
- B Charging light
- C Adapter (2.5V)
- D Precision trimmer
- E Cutting element
- F Swivel head
- G Length setting indication window
- H Length selector
- I Cleaning brush
- J Large comb (13-21mm)
- K Small comb (3-11mm)

Important

Read these instructions for use carefully before you use the appliance and save them for future reference.

- ▶ Check if the voltage indicated on the adapter corresponds to the local mains voltage before you connect the appliance.
- ▶ Only use the adapter supplied to charge the appliance.
- ▶ The adapter contains a transformer. Do not cut off the adapter to replace it with another plug, as this causes a hazardous situation.
- ▶ Do not use a damaged adapter.
- ▶ If the adapter is damaged, always have it replaced by one of the original type in order to avoid hazard.
- ▶ Do not use the appliance when one of the attachments is damaged or broken, as this may cause injury.
- ▶ Use, charge and store the appliance at a temperature between 15°C and 35°C.
- ▶ Keep the appliance and the adapter dry.
- ▶ Keep the appliance out of the reach of children.
- ▶ This appliance is only intended for clipping human scalp hair. Do not use it for another purpose.
- ▶ If the appliance is subjected to a major change in temperature, pressure or humidity, let the appliance acclimatise for 30 minutes before you use it.

Electromagnetic fields (EMF)

This Philips appliance complies with all standards regarding electromagnetic fields (EMF). If handled properly and in accordance with the instructions in this instruction manual, the appliance is safe to use according to scientific evidence available today.

Charging

A fully charged appliance has a cordless clipping time of up to one hour.

Do not charge the appliance for more than 24 hours.

The ideal charging time is 8 hours.

- 1 Charge the appliance for 8 hours before you use it for the first time.

Make sure the appliance is switched off when you charge it.

- 2 Insert the appliance plug into the appliance and insert the adapter into the wall socket. (Fig. 2)
- ▶ The charging light goes on to indicate that the appliance is charging.

Note: The charging light does not indicate when the appliance is fully charged.

Corded clipping

Only run the appliance from the mains when the battery is empty.

- 1 Switch off the hair clipper.
- 2 Connect the hair clipper to the mains and wait a few seconds before you switch it on.

If the batteries are completely empty, wait a few minutes before you switch on the appliance.

Using the appliance

Make sure your hair is clean and dry. Do not use the appliance on freshly washed hair.

- 1 Comb your hair with a styling comb in the direction of hair growth. (Fig. 3)

Clipping with comb attachment

- ▶ Use the small or large comb attachment, depending on the desired hair length. The remaining hair length after cutting is indicated in mm on the comb attachments. The selected hair length setting (1-5) is shown in the two length setting indication windows on both sides of the length selector. (Fig. 4)

See the table below for an overview of the length settings and the corresponding hair lengths of each comb attachment.

Small comb		Large comb	
setting	hair length	setting	hair length
1	3mm/ 0.12in	1	13mm/0.51in
2	5mm/ 0.20in	2	15mm/0.59in
3	7mm/ 0.28in	3	17mm/0.67in
4	9mm/ 0.35in	4	19mm/0.75in
5	11mm/ 0.43in	5	21mm/0.83in

- 1 Slide the comb attachment into the guiding grooves of the appliance ('click'). (Fig. 5)

Make sure that the comb attachment has been properly slid into the grooves on both sides.

- 2 Set the comb attachment to the desired hair length. To do this, press the release button on the length selector (1) and turn it to the left or right (2). (Fig. 6)

Do not turn the length selector beyond the highest hair length setting (5).

- 3 Switch on the appliance.

Using the swivel head

- ▶ From its starting position of 0° (pointing forwards), you can turn the swivel head 45° or 90° to the left or right. In this way, you can adjust the position of the cutting element to the part of your head you are clipping. This makes it much easier to clip your own hair. (Fig. 7)

- 1 Set the cutting element to the desired position by turning the swivel head ('click'). (Fig. 8)

Always adjust the position of the cutting element with the swivel head. Do not turn the cutting element or the comb.

Do not turn the swivel head more than 90° to the left or right.

- ▶ The swivel head allows you to hold and use the appliance like a brush. (Fig. 9)

Tips

- We advise you to start clipping at the highest setting of the large comb and to reduce the hair length setting gradually.
- If a lot of hair has accumulated in the comb attachment, remove it from the clipper and blow and/or shake the hair out of it. When you remove the comb attachment, the hair length setting does not change.
- Write down the hair length settings you use to create a certain hairstyle as a reminder for future clipping sessions.

- 1 Move the clipper through the hair slowly.

- ▶ The hair on different parts of your head grows in different directions. You may want to try different clipping directions (upwards, downwards and across). (Fig. 10)
- ▶ To clip in the most effective way, move the appliance against the direction of hair growth.

- 2 Turn the swivel head to the position that is most comfortable for your arm when clipping the different parts of your head.

- 3 Make sure that the flat part of the comb attachment is fully in contact with the scalp to obtain an even cutting result.

Clipping without comb attachment

You can use the clipper without comb attachment to clip your hair very close to the skin (0.8mm) or to contour the neckline and the area around the ears.

Note: When you use the hair clipper without a comb attachment, the clipper cuts the hair very close to the skin.

- 1 Remove the comb attachment by pulling it off the appliance. (Fig. 11)

Never pull at the flexible top of the comb attachment. Always pull at the bottom part.

- 2 When you contour the hair around the ears, only cut the hair ends. The hairline should be close to the ear. (Fig. 12)
- 3 To contour the neckline and the sideburns, turn the clipper and make downward strokes. (Fig. 13)
- 4 Move slowly and smoothly. Just follow the natural hairline.
- 5 Adjust the position of the swivel head to make contouring easier.

Using the precision trimmer

You can use the appliance with the precision trimmer to contour the neckline and the area around the ears more easily and more precisely.

- 1 Make sure the appliance is switched off.
- 2 Remove the comb attachment. (Fig. 11)
- 3 Apply pressure to the centre of the cutting element to open it. (Fig. 14)
- 4 Place the lug of the precision trimmer into the slot and push the cutting element back onto the appliance ('click'). (Fig. 15)

Cleaning

Do not use abrasives, scourers or liquids such as alcohol, petrol or acetone to clean the appliance.

Only clean the appliance and the adapter with the brush supplied.

Be careful that the cutting element does not fall on the floor.

- 1 Clean the appliance every time you have used it.
 - 2 Make sure the appliance is switched off and disconnected from the mains before you clean it.
 - 3 Remove the comb attachment. (Fig. 11)
 - 4 Apply pressure to the centre of the cutting element to open it. (Fig. 14)
 - 5 Clean the cutting element with the brush supplied. (Fig. 16)
 - 6 Clean the appliance with the brush supplied. (Fig. 17)
 - 7 Close the cutting element by pushing it back onto the appliance ('click'). (Fig. 18)
- The appliance does not need any lubrication.

Replacement

Only replace a worn or damaged cutting element with an original Philips cutting unit.

Environment

- ▶ Do not throw away the appliance with the normal household waste at the end of its life, but hand it in at an official collection point for recycling. By doing this, you help to preserve the environment. (Fig. 19)

- ▶ The built-in rechargeable batteries contain substances that may pollute the environment. Always remove the batteries before you discard and hand in the appliance at an official collection point. Dispose of the batteries at an official collection point for batteries. If you have trouble removing the batteries, you can also take the appliance to a Philips service centre. The staff of this centre will remove the batteries for you and will dispose of them in an environmentally safe way.

Removing the batteries

Only remove the batteries when you discard the appliance. Make sure the batteries are completely empty when you remove them.

Do not connect the appliance to the mains again after the batteries have been removed.

- 1** Disconnect the appliance from the mains and let the appliance run until the motor stops.
- 2** Remove the upper housing part of the appliance. (Fig. 20)
- 3** Remove the batteries by prying them out of the appliance. (Fig. 21)
- 4** Cut the wires with a pair of household scissors and dispose of the batteries properly.

Guarantee and service

If you need information or if you have a problem, please visit the Philips website at www.philips.com or contact the Philips Customer Care Centre in your country (you find its phone number in the worldwide guarantee leaflet). If there is no Customer Care Centre in your country, turn to your local Philips dealer or contact the Service Department of Philips Domestic Appliances and Personal Care BV.

Introducción

Estimado cliente, enhorabuena por su elección. Con su nuevo cortapelos Philips podrá cortarse el pelo usted mismo de forma fácil. Gracias a su nuevo diseño ergonómico y a su elemento de corte ajustable 180°, podrá desplazar el cortapelos por todas las zonas de su cabeza tan fácilmente como si se pasase un cepillo. Para disfrutar de su cortapelos, le aconsejamos que lea la siguiente información.

Descripción general (fig. 1)

- A** Botón de encendido/apagado
- B** Piloto de carga
- C** Adaptador (2,5V)
- D** Recortador de precisión
- E** Elemento de corte
- F** Cabezal giratorio
- G** Indicador de posición de longitud
- H** Selector de longitud
- I** Cepillo de limpieza
- J** Peine-guía grande (13 - 21 mm)
- K** Peine-guía pequeño (3 - 11 mm)

Importante

- Antes de usar el aparato, lea atentamente estas instrucciones de uso y consérvelas por si necesitara consultarlas en el futuro.
- ▶ **Antes de enchufar el aparato, compruebe si el voltaje indicado en el adaptador se corresponde con el voltaje de red local.**
 - ▶ **Utilice únicamente el adaptador suministrado para cargar el aparato.**
 - ▶ **El adaptador incorpora un transformador. No corte el adaptador para sustituirlo por otra clavija, ya que podría provocar situaciones de peligro.**
 - ▶ **No utilice un adaptador dañado.**
 - ▶ **Si el adaptador estuviera dañado, sustitúyalo siempre por otro del modelo original para evitar situaciones de peligro.**
 - ▶ **No utilice el aparato si alguno de los accesorios está dañado o roto, ya que podría ocasionar lesiones.**
 - ▶ **Utilice y guarde el aparato a una temperatura entre 15°C y 35°C.**
 - ▶ **Mantenga el aparato y el adaptador siempre secos.**
 - ▶ **Mantenga el aparato fuera del alcance de los niños.**
 - ▶ **Este aparato está ideado para cortar únicamente el pelo humano. No lo utilice con otra finalidad.**
 - ▶ **Si el aparato sufre un cambio brusco de temperatura, presión o humedad, deje que se aclimate durante 30 minutos antes de utilizarlo.**

Campos electromagnéticos (CEM)

Este aparato Philips cumple todos los estándares sobre campos electromagnéticos (CEM). Si se utiliza correctamente y de acuerdo con las instrucciones de este manual, el aparato se puede usar de forma segura según los conocimientos científicos disponibles hoy en día.

Carga

Un aparato completamente cargado proporciona un tiempo de corte sin cable de hasta una hora.

No cargue el aparato durante más de 24 horas.

El tiempo ideal de carga es de 8 horas.

- 1** Antes de usar el aparato por vez primera, cárguelo durante al menos 8 horas. Asegúrese de que el aparato esté apagado cuando lo cargue.
- 2** Introduzca la clavija del aparato en el cortapelos y enchufe el adaptador a la toma de corriente. (fig. 2)
- ▶ El piloto de carga se enciende para indicar que el aparato se está cargando.

Nota: El piloto de carga no indica cuándo está el aparato completamente cargado.

Corte de pelo con el aparato enchufado a la red

Utilice el aparato enchufado a la red únicamente cuando la batería esté descargada.

- 1** Apague el cortapelos.

- 2** Conecte el cortapelos a la red y espere unos segundos antes de encenderlo.

Si la batería está completamente descargada, espere unos minutos antes de encender el aparato.

Uso del aparato

Asegúrese de que el cabello esté limpio y seco. No utilice el aparato con el pelo recién lavado.

- 1** Peine el pelo con un peine de peluquería en la dirección de crecimiento del pelo. (fig. 3)

Corte de pelo con peine-guía

- ▶ Use el peine-guía grande o el pequeño en función de la longitud de pelo que desee obtener. El rango de longitudes de pelo después del corte está indicado en milímetros en cada peine-guía. La posición de longitud de pelo seleccionada (1-5) se muestra en los dos indicadores de posición de longitud situados a ambos lados del selector de longitud. (fig. 4)

Consulte la siguiente tabla para ver las distintas posiciones de longitud y la correspondiente longitud de pelo con cada peine-guía.

Peine-guía pequeño		Peine-guía grande	
Posición	longitud de pelo	Posición	longitud de pelo
1	3 mm/ 0,12 pulg.	1	13 mm/ 0,51 pulg.
2	5 mm/ 0,2 pulg.	2	15 mm/ 0,59 pulg.
3	7 mm/ 0,28 pulg.	3	17 mm/ 0,67 pulg.
4	9 mm/ 0,35 pulg.	4	19 mm/ 0,75 pulg.
5	11 mm/ 0,43 pulg.	5	21 mm/ 0,83 pulg.

- 1** Deslice el peine-guía por las ranuras de guía del aparato ("clic"). (fig. 5)

Asegúrese de que el peine-guía se ha deslizado correctamente por las ranuras de ambos lados.

- 2** Ajuste el peine-guía a la longitud de pelo deseada. Para ello, presione el botón de liberación del selector de longitud (1) y desplace éste hacia la izquierda o hacia la derecha (2). (fig. 6)

No desplace el selector de longitud más allá de la máxima posición de longitud de pelo (5).

- 3** Encienda el aparato.

Uso del cabezal giratorio

- ▶ Desde su posición inicial de 0° (apuntando hacia delante), puede girar el cabezal 45° ó 90° hacia la derecha o hacia la izquierda. De esta forma, puede ajustar la posición del elemento de corte a la zona de su cabeza en la que esté cortándose el pelo. Esto facilita en gran medida cortarse el pelo uno mismo. (fig. 7)

- 1** Coloque el elemento de corte en la posición deseada girando el cabezal giratorio ("clic"). (fig. 8) Ajuste siempre la posición del elemento de corte con el cabezal giratorio. No gire el elemento de corte o el peine-guía.

No gire el cabezal giratorio más de 90° hacia la izquierda o derecha.

- ▶ El cabezal giratorio permite sujetar y utilizar el aparato como un cepillo. (fig. 9)

Consejos

- Le aconsejamos que empiece a cortar el pelo con la posición máxima del peine-guía grande, y que vaya reduciendo la posición de longitud de pelo gradualmente.

- Si se ha acumulado mucho pelo en el peine-guía, elimínelo soplando o sacudiéndolo. Al retirar el peine-guía, la posición de longitud de pelo no cambia.
- Anote la posición de longitud de pelo usada para crear un determinado estilo de corte y así poder recordarla en futuras ocasiones.

- 1** Desplace el cortapelos lentamente por el pelo.
- ▶ Puesto que el pelo de las distintas partes de la cabeza crece en distintas direcciones, puede probar diferentes direcciones de corte (hacia arriba, hacia abajo y cruzado). (fig. 10)
- ▶ Para cortar de la forma más eficaz, mueva el aparato en dirección contraria a la de crecimiento del pelo.

- 2** Gire el cabezal giratorio a la posición más cómoda para su brazo cuando corte el pelo de las distintas partes de su cabeza.

- 3** Asegúrese de que la parte plana del peine-guía esté completamente en contacto con el cuero cabelludo para conseguir un corte uniforme.

Corte de pelo sin peine-guía

Puede usar el cortapelos sin peine-guía para cortar el pelo al ras (0,8 mm) o para perfilar la línea del cuello y la zona alrededor de las orejas.

Nota: Cuando utilice el cortapelos sin el peine-guía, se cortará el pelo al ras.

- 1** Tire del peine-guía para sacarlo del aparato. (fig. 11)

No tire nunca de la parte superior flexible del peine. Tire siempre de su parte inferior.

- 2** Cuando perfile el pelo alrededor de las orejas, corte únicamente las puntas del pelo. La línea del pelo debe quedar próxima a la oreja. (fig. 12)
- 3** Para perfilar la línea del cuello y las patillas, dé la vuelta al cortapelos y haga pasadas hacia abajo. (fig. 13)
- 4** Mueva el cortapelos despacio y suavemente. Simplemente siga la línea natural del pelo.
- 5** Ajuste la posición del cabezal giratorio para que el perfilado le resulte más fácil.

Uso del recortador de precisión

Puede utilizar el cortapelos con el recortador de precisión para perfilar la línea del cuello y la zona alrededor de las orejas de forma más fácil y precisa.

- 1** Asegúrese de que el aparato está apagado.
- 2** Quite el peine-guía (fig. 11)
- 3** Presione en el centro del elemento de corte para abrirlo. (fig. 14)
- 4** Coloque el saliente del recortador de precisión en la ranura y presione el elemento de corte para volver a encajarlo en el aparato ("clic"). (fig. 15)

Limpeza

No use productos abrasivos ni líquidos tales como alcohol, gasolina o acetona, para limpiar el aparato.

Limpe el aparato y el adaptador únicamente con el cepillo que se suministra.

Tenga cuidado de que el elemento de corte no se caiga al suelo.

- 1** Limpie siempre el aparato después de usarlo.
- 2** Antes de empezar a limpiarlo, asegúrese de que el aparato esté apagado y desenchufado de la red.
- 3** Quite el peine-guía (fig. 11)
- 4** Presione en el centro del elemento de corte para abrirlo. (fig. 14)
- 5** Limpie el elemento de corte con el cepillo que se suministra. (fig. 16)
- 6** Limpie el aparato con el cepillo que se suministra. (fig. 17)
- 7** Cierre el elemento de corte presionándolo en el aparato ("clic"). (fig. 18)

El aparato no necesita lubricación.

Sustitución

Sustituya un elemento de corte dañado o gastado únicamente por una unidad de corte Philips original.

Medio ambiente

- ▶ Al final de su vida útil, no tire el aparato junto con la basura normal del hogar. Llévelo a un punto de recogida oficial para su reciclado. De esta manera ayudará a conservar el medio ambiente. (fig. 19)
- ▶ Las baterías recargables incorporadas contienen sustancias que pueden contaminar el medio ambiente. Extraiga siempre las baterías antes de deshacerse del aparato o de llevarlo a un punto de recogida oficial. Deposite las baterías en un lugar de recogida oficial. Si no puede quitar las baterías, puede llevar el aparato a un servicio de asistencia técnica de Philips. El personal del servicio de asistencia técnica extraerá las baterías y se deshará de ellas de forma no perjudicial para el medio ambiente.

Extracción de las baterías

Retire las baterías únicamente cuando deseche el aparato. Asegúrese de que las baterías estén completamente descargadas cuando las quite del aparato.

No conecte el aparato a la red una vez extraídas las baterías.

- 1 Desenchufe el aparato de la red y deje que funcione hasta que el motor se pare.
- 2 Quite la parte superior de la carcasa del aparato. (fig. 20)
- 3 Saque las baterías del aparato tirando de ellas hacia fuera. (fig. 21)
- 4 Corte los cables con unas tijeras y deseche las baterías adecuadamente.

Garantía y servicio

Si necesita información o tiene algún problema, visite la página Web de Philips en www.philips.com, o póngase en contacto con el Servicio de Atención al Cliente de Philips en su país (hallará el número de teléfono en el folleto de la garantía mundial).

Si no hay Servicio de Atención al Cliente de Philips en su país, dirjase a su distribuidor local Philips o póngase en contacto con el Service Department de Philips Domestic Appliances and Personal Care BV.

Introdução

Caro cliente, fez a escolha certa! O seu novo aparador de cabelo Philips com novo design ergonómico e acessório de corte ajustável de 180° permite-lhe aparar facilmente o cabelo. Pode mover o aparador ao longo da cabeça tão facilmente como se estivesse a passar os seus dedos pelo cabelo. Para desfrutar da utilização do aparador de cabelo é aconselhável ler a seguinte informação.

Descrição geral (fig. 1)

- A** Botão ligar/desligar
- B** Luz de carga
- C** Adaptador (2,5V)
- D** Aparador de precisão
- E** Acessório de corte
- F** Cabeça giratória
- G** Janela indicadora da regulação do comprimento
- H** Selector de comprimento
- I** Escova de limpeza
- J** Pente grande (13-21 mm)
- K** Pente pequeno (3-11 mm)

Importante

Leia estas instruções com atenção antes de utilizar o aparelho e guarde-as para uma eventual consulta futura.

- ▶ **Verifique se a voltagem indicada no adaptador corresponde à voltagem eléctrica local antes de ligar o aparelho.**
- ▶ **Para carregar o aparelho utilize apenas o adaptador fornecido.**
- ▶ **O adaptador contém um transformador. Não corte o adaptador para o substituir por outro, pois poderá dar origem a situações de perigo.**
- ▶ **Não utilize um adaptador danificado.**
- ▶ **Se o adaptador se danificar, só deverá ser substituído por uma peça de origem para evitar situações de perigo.**
- ▶ **Não utilize o aparelho se algum dos acessórios estiver danificado ou partido para evitar magoar-se.**
- ▶ **Utilize e guarde o aparelho a uma temperatura entre 15°C e 35°C.**
- ▶ **Mantenha o aparelho e o adaptador secos.**
- ▶ **Mantenha o aparelho fora do alcance das crianças.**
- ▶ **Este aparelho destina-se unicamente a aparar cabelo humano. Não o utilize para outras finalidades.**
- ▶ **Se o aparelho estiver sujeito a uma significativa mudança de temperatura, pressão ou humidade, deixe o aparelho ambientar-se durante 30 minutos antes de o utilizar.**

Campos Electromagnéticos - EMF (Electro Magnetic Fields)

Este aparelho Philips cumpre todas as normas relacionadas com campos electromagnéticos (EMF). Se for manuseado correctamente e de acordo com as instruções presentes no manual de instruções, o aparelho proporciona uma utilização segura, como demonstrado pelas provas científicas actualmente disponíveis.

Carga

Com a carga total, o aparelho tem até uma hora de autonomia de corte sem fio.

Não carregue o aparelho por mais de 24 horas.

O tempo de carregamento ideal é de 8 horas.

- 1** Carregue o aparelho durante 8 horas antes de o utilizar pela primeira vez.
- Antes de começar a carga, certifique-se de que o aparelho está desligado.
- 2** Introduza a ficha do aparelho no aparelho e introduza o adaptador na tomada eléctrica. (fig. 2)
- ▶ **A luz de carga acende-se para indicar que o aparelho está a ser carregado.**

Nota: A luz de carga não indica quando o aparelho está completamente carregado.

Funcionamento com fio

O Aparelho só deve trabalhar directamente ligado à corrente eléctrica quando a bateria estiver vazia.

- 1** Desligue o aparador de cabelo.

- 2** Ligue o aparador de cabelo à corrente e aguarde alguns segundos antes de o ligar.

Se as baterias estiverem completamente vazias, aguarde alguns minutos antes de ligar o aparelho.

Utilização do aparelho

Certifique-se de que o seu cabelo está limpo e seco. Não utilize o aparelho em cabelos húmidos.

- 1** Penteie o seu cabelo com um pente no sentido do crescimento do cabelo. (fig. 3)

Aparar com o pente acessório

- ▶ **Utilize o pente acessório pequeno ou o pente acessório grande, dependendo do comprimento de cabelo desejado.**
- O comprimento de cabelo após o corte está indicado em mm nos pentes acessórios. A regulação de comprimento de cabelo seleccionada (1-5) é apresentada nas duas janelas indicadoras do comprimento em ambos os lados do selector de comprimento. (fig. 4)

Consulte a tabela a seguir para uma descrição geral das definições de comprimento e os comprimentos de cabelo correspondentes a cada pente acessório.

Pente pequeno		Pente grande	
regulação	comprimento do cabelo	regulação	comprimento do cabelo
1	3 mm/0,12 pol.	1	13 mm/0,51 pol.
2	5 mm/0,20 pol.	2	15 mm/0,59 pol.
3	7 mm/0,28 pol.	3	17 mm/0,67 pol.
4	9 mm/0,35 pol.	4	19 mm/0,75 pol.
5	11 mm/0,43 pol.	5	21 mm/0,83 pol.

- 1** Encaixe o pente acessório nas ranhuras do aparelho ('clique'). (fig. 5)

Certifique-se de que o pente acessório fica devidamente encaixado nas ranhuras de ambos os lados.

- 2** Regule o pente acessório para o comprimento de cabelo pretendido. Para o fazer, prima o botão de libertação no selector de comprimento (item 1) e rode-o para a esquerda ou para a direita (item 2). (fig. 6)

Não rode o selector de comprimento para além da definição mais alta de comprimento do cabelo (item 5).

- 3** Ligue o aparelho.

Utilizar a cabeça giratória

- ▶ **A partir da posição inicial de 0° (voltada para a frente), pode rodar a cabeça giratória 45° ou 90° para a esquerda ou para a direita. Desta forma, pode ajustar a posição do acessório de corte para a parte da cabeça que está a aparar. Desta forma, é mais fácil aparar o cabelo. (fig. 7)**

- 1** Regule o acessório de corte para a posição desejada, rodando a cabeça giratória ('clique'). (fig. 8)

Ajuste sempre a posição do acessório de corte com a cabeça giratória. Não rode o acessório de corte ou o pente.

Não rode a cabeça giratória mais de 90° para a esquerda ou para a direita.

- ▶ **A cabeça giratória permite-lhe segurar e utilizar o aparelho como uma escova. (fig. 9)**

Sugestões

- É aconselhável que comece a aparar o cabelo na definição mais alta do pente grande e que vá reduzindo gradualmente a definição de comprimento do cabelo.

- Se estiverem acumulados muitos cabelos no pente acessório, remova o acessório do aparador e sobre e/ou abane o acessório para que os cabelos caiam. Ao remover o pente acessório, a regulação de comprimento do cabelo não é alterada.
- Anote as regulações que utilizar para criar certos estilos de corte para se recordar em utilizações futuras.

- 1** Movimento o aparador suavemente pelo cabelo.
- ▶ **O cabelo nas diferentes partes da sua cabeça cresce em direcções diferentes. Pode experimentar diferentes direcções de corte (para cima, para baixo ou transversalmente). (fig. 10)**
- ▶ **Para aparar da forma mais eficaz, mova o aparelho na direcção contrária à do crescimento do cabelo.**
- 2** Rode a cabeça giratória para a posição que considerar mais confortável para o seu braço enquanto estiver a aparar as diversas partes da sua cabeça.
- 3** Certifique-se de que a parte plana do pente acessório fica em contacto com o couro cabeludo para obter um resultado uniforme.

Aparar sem o pente acessório

Pode utilizar o aparador sem o pente acessório para fazer um corte bem rente à cabeça (0,8 mm) ou para contornar a linha do pescoço e a área à volta das orelhas.

Nota: Quando utiliza o aparador de cabelo sem um pente acessório, o aparador faz um corte de cabelo muito rente.

- 1** Retire o pente acessório puxando-o para fora do aparelho. (fig. 11)
- Nunca puxe pela parte flexível do pente acessório. Puxe sempre pela parte de baixo.**
- 2** Ao contornar o cabelo à volta das orelhas, corte apenas as pontas. A linha de cabelo deve ficar junto à orelha. (fig. 12)
 - 3** Para contornar a linha do pescoço e as patilhas, vire o aparador e faça passagens de cima para baixo. (fig. 13)
 - 4** Mova devagar e suavemente. Siga apenas a linha natural do cabelo.
 - 5** Ajuste a posição da cabeça giratória para facilitar os contornos.

Utilizar o aparador de precisão

Pode utilizar o aparelho com o aparador de precisão para contornar a linha do pescoço e a área à volta das orelhas de forma mais fácil e mais precisa.

- 1** Certifique-se de que o aparelho está desligado.
- 2** Retire o pente acessório. (fig. 11)
- 3** Pressione o centro do acessório de corte para o abrir. (fig. 14)
- 4** Introduza a saliência do aparador de precisão na ranhura e empurre o acessório de corte para dentro do aparelho ('clique'). (fig. 15)

Limpeza

Não utilize produtos de limpeza abrasivos, desengordurantes ou líquidos como álcool, petróleo ou acetona na limpeza do aparelho.

Limpe o aparelho e o adaptador com a escova fornecida.

Tenha cuidado para não deixar cair o acessório de corte no chão.

- 1** Limpe o aparelho após cada utilização.
- 2** Certifique-se de que desligou o aparelho e retirou a ficha da tomada eléctrica antes de começar a limpar.
- 3** Retire o pente acessório. (fig. 11)
- 4** Pressione o centro do acessório de corte para o abrir. (fig. 14)
- 5** Limpe o acessório de corte com a escova fornecida. (fig. 16)
- 6** Limpe o aparelho com a escova fornecida. (fig. 17)

- 7 Feche o acessório de corte, empurrando-o de novo na direcção do aparelho ('clique'). (fig. 18)

O aparelho não precisa de lubrificação.

Substituição

Substitua os acessórios de corte gastos ou danificados apenas por acessórios de corte originais da Philips.

Ambiente

- ▶ Não deite fora o aparelho junto com o lixo doméstico normal no final da sua vida útil; entregue-o num ponto de recolha oficial para reciclagem. Ao fazê-lo ajuda a preservar o ambiente. (fig. 19)
- ▶ As baterias recarregáveis incorporadas contêm substâncias que podem poluir o ambiente. Retire sempre as baterias antes de se desfazer do aparelho e entregue o aparelho num ponto de recolha oficial. Desfaça-se das baterias num ponto de recolha oficial para baterias. Se tiver problemas na remoção das baterias, pode também levar o aparelho a um centro de assistência Philips, que poderá remover as baterias por si e eliminá-las de forma segura para o ambiente.

Retirar as baterias

Remova apenas as baterias quando se desfizer do aparelho. Certifique-se de que as baterias estão completamente vazias quando as retirar.

Não volte a ligar o aparelho à corrente depois de as baterias terem sido removidas.

- 1 Desligue o aparelho da corrente e deixe-o a trabalhar até o motor parar.
- 2 Remova a parte superior do corpo do aparelho. (fig. 20)
- 3 Levante as baterias e tire-as do aparelho. (fig. 21)
- 4 Corte os fios com uma tesoura e desfaça-se das baterias de forma adequada.

Garantia e assistência

Se precisar de informações ou se tiver algum problema, visite o site da Philips em

www.philips.pt ou contacte o Centro de Atendimento ao Cliente Philips do seu país (encontrará o número de telefone no folheto da garantia mundial). Se não existir um Centro de Atendimento ao Cliente no seu país, dirija-se ao distribuidor Philips local ou contacte o Departamento de Assistência da Philips Domestic Appliances and Personal Care BV.