

**PHILIPS**

BHS510  
BHS515



Kullanım kılavuzu

Bu ürünü satın aldığınız için teşekkür ederiz; Philips'e hoş geldiniz! Philips'in sunduğu destekten tam olarak yararlanmak için ürününüzü [www.philips.com/welcome](http://www.philips.com/welcome) adresinde kaydedin.

## 1 Önemli

Cihazı kullanmadan önce bu kullanım kılavuzunu dikkatle okuyun ve daha sonra yeniden başvurmak üzere saklayın.

- UYARI: Bu cihazı su yakınında kullanmayın.
- Yakında su bulunması, cihaz kapalı bile olsa tehlike oluşturacağından, cihazı banyoda kullandıktan sonra cihazın fişini prizden çekin.
- UYARI: Bu cihazı banyo küvetlerinin, duşların, lavaboların ve suyla dolu başka kapların yakınında çalıştırmayın.



- Her kullanımdan sonra cihazın fişini mutlaka çekin.
- Elektrik kablosu hasarlıysa bir tehlike oluşturmasını önlemek için mutlaka Philips, Philips'in yetki verdiği bir servis merkezi veya benzer şekilde yetkilendirilmiş kişiler tarafından değiştirilmesini sağlayın.
- Bu cihazın 8 yaşın üzerindeki çocuklar ve fiziksel, duymasal ya da zihinsel becerileri gelişmemiş veya bilgi ve tecrübe açısından eksik kişiler tarafından kullanımı sadece bu kişilerin denetiminden sorumlu kişilerin bulunması veya güvenli kullanım talimatlarının bu kişilere sağlanması ve olası tehlikelerin anlatılması durumunda mümkündür. Çocuklar cihazla oynamamalıdır. Temizleme ve kullanıcı bakımı, denetim altında olmayan çocuklar tarafından yapılmamalıdır.
- Ek koruma için banyonun elektrik devresine bir rezidüel akım koruma cihazı (RCD) takmanızı tavsiye ederiz. Bu rezidüel akım koruma cihazının rezidüel çalışma akımı değeri 30 mA'dan yüksek olmamalıdır. Kurulumu yapan kişiye danışın.
- Cihazı bağlamadan önce, cihaz üzerinde belirtilen gerilim değerinin yerel şebeke gerilimiyle ayını olduğundan emin olun.
- Cihazı bu kılavuzda açıklanan amacı dışında başka herhangi bir amaç için kullanmayın.

- Cihazı peruk üzerinde kullanmayın.
- Güce bağlıyken cihazı hiçbir zaman gözetimsiz bırakmayın.
- Başka üreticilere ait olan veya Philips tarafından özellikle tavsiye edilmeyen aksesuarlar ve parçaları kesinlikle kullanmayın. Bu tür aksesuarlar veya parçalar kullanırsanız garantiniz geçerliliğini yitirir.
- Elektrik kablosunu cihazın etrafına sarmayın.
- Cihazı kaldırmadan önce soğumasını bekleyin.
- Cihaz aşırı derecede sıcak olduğundan, kullanırken çok dikkatli olun. Diğer parçalar sıcak olduğundan sadece sapından tutun ve ciltle temasını engelleyin.
- Cihazı mutlaka ısıya dayanıklı, düz bir yüzey üzerine yerleştirin. Sıcak ısıtma plakaları kesinlikle yüzeyle veya diğer alev alabilir malzemelerle temas etmemelidir.
- Elektrik kablosunun cihazın ısınan bölümlerine temas etmesini önleyin.
- Cihazı çalışırken yanıcı maddelerden uzak tutun.
- Cihaz sıcakken üzerini havlu veya bez gibi kumaşlarla örtmeyin.
- Cihazı sadece kuru saçta kullanın.
- Cihazı ıslak elle çalıştırmayın.
- Isıtma plakalarını temiz tutun ve içine tozun ve krem, sprey, jöle gibi saç şekillendirme ürünlerinin girmesini önleyin. Cihazı kesinlikle şekillendirme ürünleriyle birlikte kullanmayın.
- Isıtma plakaları üzerinde kaplama vardır. Bu kaplama zaman içinde yavaşça yıpranabilir. Ancak bu durum cihazın performansını etkilemez.
- Cihaz boyalı saçlarda kullanılırsa cihazın ısıtma plakaları lekelenabilir.
- Cihazı kontrol veya onarım için mutlaka yetkili bir Philips servis merkezine gönderin. Onarımın yetkili olmayan kişilerce yapılması kullanıcı için çok tehlikeli durumlara yol açabilir.
- Elektrik çarpması riskini önlemek için iyonizer çıkışına metal cisimler sokmayın.
- Kullandıktan sonra güç kablosunu asılarak çekmeyin. Cihazı prizden çekerken mutlaka fişten tutarak çekin.
- Yanma tehlikesi. Özellikle kullanım ve soğuma esnasında olmak üzere cihazı çocuklardan uzak tutun.

## Elektromanyetik alanlar (EMF)

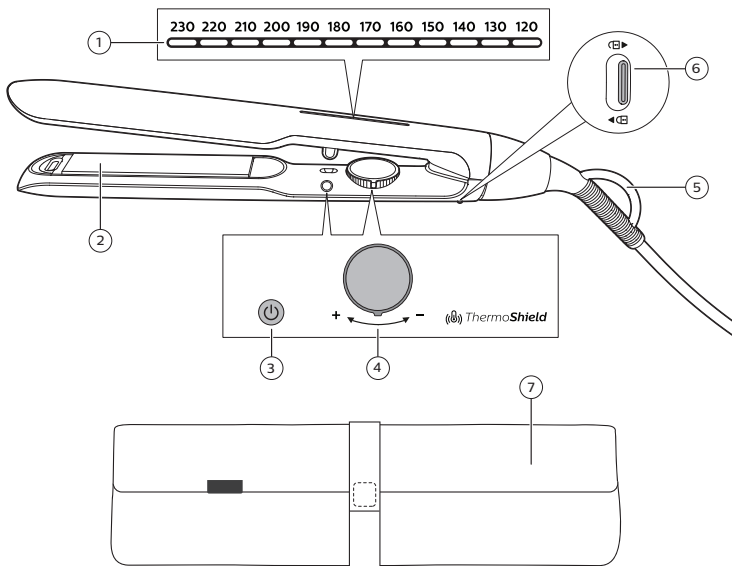
Bu Philips cihazı, elektromanyetik alanlara maruz kalmaya ilişkin geçerli tüm standartlara ve düzenlemelere uygundur.

## Geri dönüşüm

- Bu simge, bu ürünün normal evsel atıklarla birlikte atılmaması gerektiği anlamına gelir (2012/19/EU).
- Ülkenizin elektrikli ve elektronik ürünlerin ayrı olarak toplanması ile ilgili kurallarına uyun. Eski ürünlerin doğru şekilde atılması, çevre ve insan sağlığı üzerindeki olumsuz etkileri önlemeye yardımcı olur.



## 2 Genel bakış



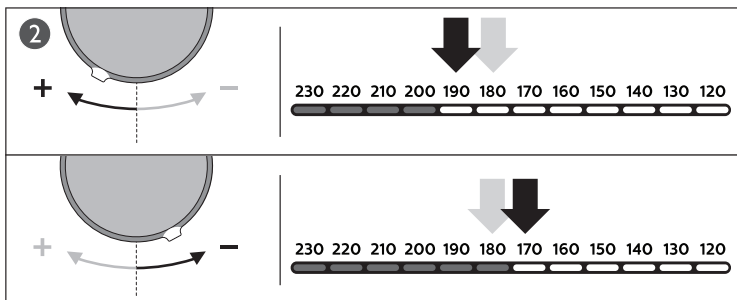
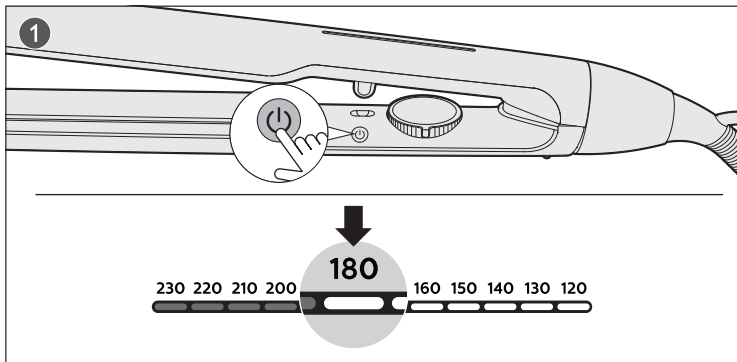
- ① Gösterge paneli
- ② Isıtma plakaları
- ③ Açma/kapama düğmesi
- ④ Sıcaklık kadranı
- ⑤ Asma kancası
- ⑥ Kapatma kilidi
- ⑦ Isıtma pedi

### 3 Kullanımdan önce

- Düzleştiriciyi yalnızca saçınız kuruyken kullanın.
- İstedığınız ayarı saç tipinize göre seçin. Lütfen aşağıdaki tabloya başvurun. Saç düzleştiricisini ilk kez kullanırken, mutlaka daha düşük bir sıcaklık ayarı seçin.

Saç Tipi	Sıcaklık Aralığı
Kalın telli, kıvrıkcık, düzleştirilmesi zor	210-230°C
Normal, orta kalınlıkta veya yumuşak dalgalı	180-200°C
İnce telli, açık renkli, sarı, rengi açılmış veya boyalı	170°C veya daha düşük

## 4 Saçınızı düzleştirme

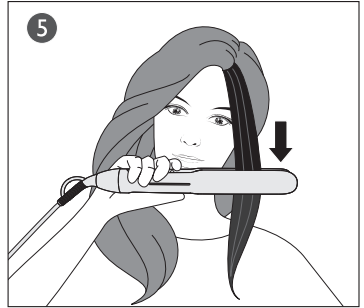
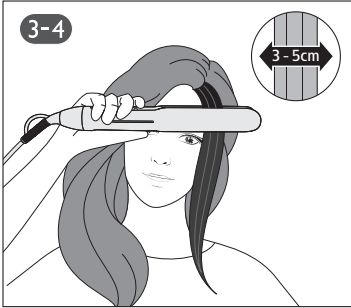


1 Gösterge panelinin (1) ışığı yanana kadar açma/kapama düğmesini (2) basılı tutun.

→ Varsayılan ayar olan 180°C görüntülenir.

2 İstediğiniz ayarı seçmek için sıcaklık kadranını (4) döndürün.

→ Isıtma plakaları kullanıma hazır olduğunda göstergenin yanıp sönmeye durur.



3 Saçınızı tarayın ve düzleştirmek için 3-5 cm'lik bir tutam alın.

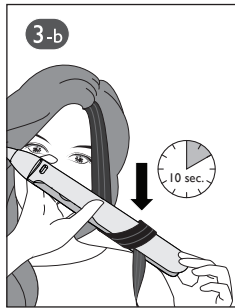
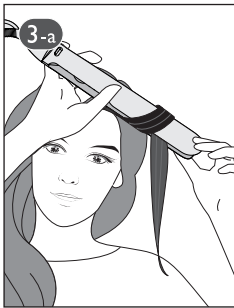
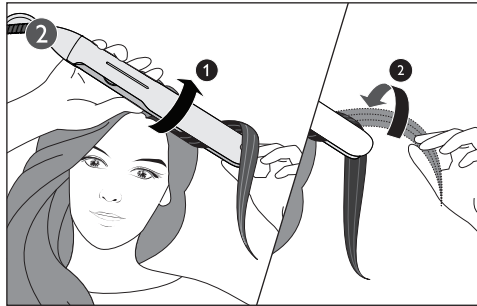
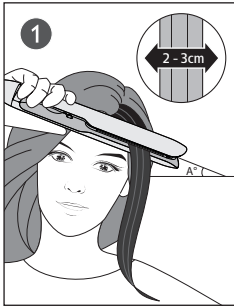
**Not: Kalın saçların daha fazla tutama ayrılması önerilir.**

4 Saçı, ısıtma plakalarının (②) arasına yerleştirin ve kolları sıkıca birbirine bastırın.

5 Saçın aşırı ısınmasını önlemek için düzleştiriciyi, tek bir hareketle ve durmadan (maks. 5 saniye) saç diplerinden uçlarına doğru yavaşça kaydırın.



## 5 Dalga oluşturma



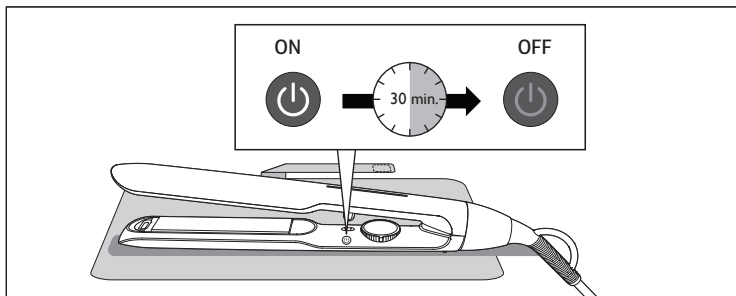
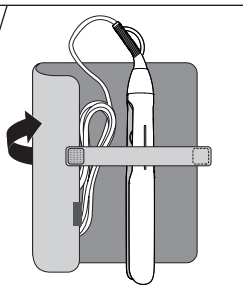
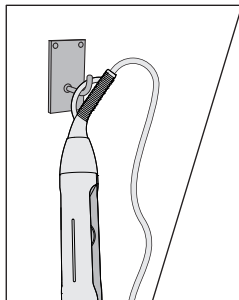
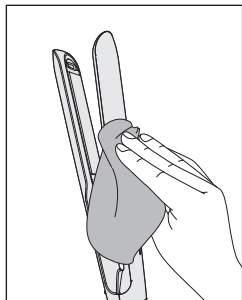
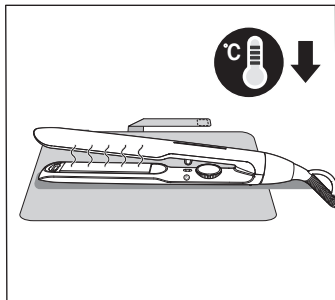
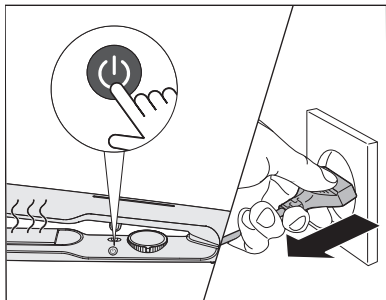
- 1 Saç köklerinize yakın bir kısımla başlayın ve saçınızdan 2-3 cm genişliğinde bir tutam alın. Saç tutamını ısıtma plakalarının (2) arasına yerleştirin.
- 2 Dışa doğru bükülen dalgalar oluşturmak için düzleştiriciyi dışa doğru çevirin. Böylece saçınız düzleştiricinin üzerine doğru bükülür.
- 3 Yere doğru uzanması için saç uçlarınızı düzleştiricinin kenarına doğru çekin. Destek almak için soğuk ucu tutun.
- 4 Saçlarınızın ucuna varana kadar düzleştiriciyi nazıkçe ve yavaşça aşağı doğru kaydırın.

- 5 Düzleştiriciyi saçınızdan çektikten sonra saçınıza hafif bir kıvrım vermek için parmaklarınızı kullanın.
- 6 İçe doğru bükülen dalgalar oluşturmak için 2. adımda düzleştiriciyi içe doğru döndürün ve yukarıdaki adımları tekrarlayın.

**İpuçları:**

- Daha iyi sonuçlar için saçınızı daha küçük tutamlar halinde ayırın.
- Düzleştiriciyi çevirdikten sonra saçınızın uçlarının düzleştiricinin üzerinden dönmesi için elinizi kullanın.
- Döndürme ve çekme işlemlerinde daha iyi kontrol sağlamak için düzleştiricinin ucunu tutun.
- Saçınızı düzleştiriciden geçirirken sapın üzerindeki tutma yerini çok sıkı tutmayın.

## 6 Kullanım sonrası



- 1 Cihazı kapatıp fişi prizden çekin.
- 2 Soğuyana kadar ısıya dayanıklı bir yüzeye yerleştirin.
- 3 Cihazı ve ısıtma plakalarını nemli bir bezle temizleyin.
- 4 Güvenli, kuru ve tozsuz bir yerde saklayın. Dilerseniz cihazı asma kancasıyla ( ⑤ ) asabilir veya birlikte verilen ısıtma pediyle ( ⑦ ) saklayabilirsiniz.

**Not:**

- Cihazı hala sıcakken çantasına koymayın.
- Bu cihazda otomatik kapanma fonksiyonu bulunur. 30 dakika sonra, cihaz otomatik olarak kapanır.

## 7 Garanti ve servis

Örneđin, bir aparatın deđiřtirilmesiyle ilgili bilgiye ihtiyacınız varsa veya bir sorunla karřılařırsanız lütfen [www.philips.com/support](http://www.philips.com/support) adresindeki Philips web sitesini ziyaret edin veya ülkenizdeki Philips Müřteri Destek Merkezi ile iletişim kurun (Telefon numarasını dünya çapında garanti kitapçığında bulabilirsiniz). Ülkenizde Müřteri Destek Merkezi yoksa yerel Philips satıcınıza gidin.



**Teknik özellikler bildirimde bulunmaksızın deęiřtirilebilir**  
**© 2021 Koninklijke Philips N.V.**  
**Tüm hakları saklıdır.**

( 14/09/2021 )

