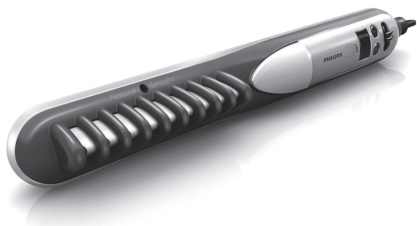


Register your product and get support at
www.philips.com/welcome

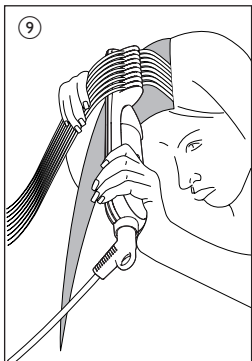
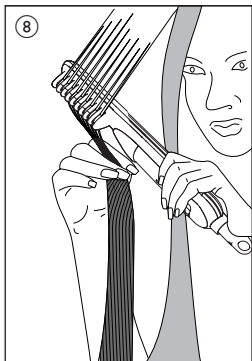
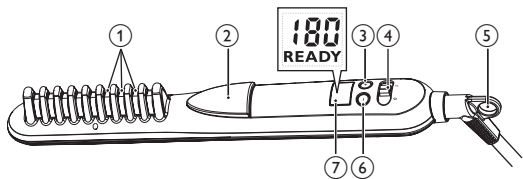
Straightener

HP8297



ES Manual del usuario

PHILIPS



Le felicitamos por su compra y le damos la bienvenida a Philips. Para beneficiarse totalmente de la asistencia que ofrece Philips, registre su producto en www.philips.com/welcome.

1 Importante

Antes de usar el aparato, lea atentamente este manual de usuario y consérvelo por si necesitara consultarlo en el futuro.

- **ADVERTENCIA:** No utilice este aparato cerca del agua.
- Si utiliza el aparato en el cuarto de baño, desenchúfelo después de usarlo. La proximidad de agua representa un riesgo, aunque el aparato esté apagado.
- **ADVERTENCIA:** No utilice este aparato cerca del agua ni cerca de bañeras, duchas, cubetas u otros recipientes que contengan agua.
- Antes de enchufar el aparato, compruebe que el voltaje indicado en el mismo se corresponde con el voltaje de la red eléctrica local.
- No utilice este aparato para otros fines distintos a los descritos en este manual.
- Utilice el aparato sólo sobre el pelo seco. No utilice el aparato sobre cabello artificial.
- Este aparato ha de usarse sólo para alisar cabello. No lo utilice para peinar el cabello.
- Mantenga las superficies calientes del aparato alejadas de la piel.
- Nunca deje el aparato sin vigilancia cuando esté enchufado a la red eléctrica.
- No inserte ningún objeto en el aparato.
- No introduzca objetos metálicos en las aberturas de salida de iones.
- Desenchufe siempre el aparato después de usarlo.



- Cuando el aparato esté caliente, colóquelo sobre una superficie resistente al calor. Nunca cubra el aparato con ningún objeto, por ejemplo, una toalla o prenda de ropa.
- No utilice nunca accesorios ni piezas de otros fabricantes o que Philips no recomiende específicamente. Si lo hace, quedará anulada su garantía.
- No enrolle el cable de alimentación alrededor del aparato.
- Si se utiliza el aparato sobre cabello teñido, las placas alisadoras pueden mancharse.
- Si el cable de alimentación está dañado, deberá ser sustituido por Philips, por un centro de servicio autorizado por Philips o por personal cualificado, con el fin de evitar situaciones de peligro.
- Este aparato no debe ser usado por personas (adultos o niños) con su capacidad física, psíquica o sensorial reducida, ni por quienes no tengan los conocimientos y la experiencia necesarios, a menos que sean supervisados o instruidos acerca del uso del mismo por una persona responsable de su seguridad.
- Asegúrese de que los niños no jueguen con este aparato.
- Como protección adicional, aconsejamos que instale en el circuito que suministre al cuarto de baño un dispositivo de corriente residual (RCD). Este RCD debe tener una corriente operacional residual que no exceda de 30 mA. Consulte a su electricista.

Campos electromagnéticos (CEM)

Este aparato cumple todos los estándares sobre campos electromagnéticos (CEM). Si se utiliza correctamente y de acuerdo con las instrucciones de este manual, el aparato se puede usar de forma segura según los conocimientos científicos disponibles hoy en día.

Medioambiental

Al final de su vida útil, no tire el aparato junto con la basura normal del hogar. Llévelo a un punto de recogida oficial para su reciclado. De esta manera, ayudará a conservar el medio ambiente. ██████████



2 Alisado del pelo

Asegúrese de seleccionar una temperatura adecuada para su tipo de cabello.

Seleccione siempre una posición de temperatura baja cuando utilice la plancha por primera vez.

Tipo de cabello	Posición de temperatura
Cabello grueso	Media a alta (170 °C o superior)
Cabello fino o de textura media	Baja a media (160 °C o inferior)
Claro, rubio, decolorado o teñido	Baja (inferior a 160 °C)

- 1 Enchufe la clavija a una toma de corriente.
- 2 Para encender el aparato, deslice el interruptor de encendido/apagado (④) hasta la posición **I**.
 - ↳ La pantalla (⑦) se ilumina y se muestra la posición de temperatura predeterminada de 180 °C.
- 3 Pulse los botones + (③) o - (⑥) para seleccionar una temperatura adecuada para su tipo de cabello.
 - ↳ Cuando las placas para el pelo alcancen la temperatura seleccionada, se encenderá el indicador **"READY"**.
- 4 La función de iones, que proporciona brillo adicional y reduce el encrespado, se activa cuando el aparato está encendido.
 - ↳ Cuando se activa esta función, es posible que se desprenda un olor característico y que se oiga un chisporroteo, esto es normal y lo causan los iones generados.
- 5 Peine el pelo (**con un peine o un cepillo**) y tome un mechón de menos de 5 cm de ancho para alisarlo.
- 6 Pulse el botón (②) para abrir las púas del peine (①).
- 7 Introduzca el cabello de forma uniforme entre las púas del peine y suelte el botón cuando el mechón esté sujeto entre las púas.

- 8 Deslice la plancha con el peine a lo largo del cabello en un solo movimiento (máximo 10 segundos) de la raíz a las puntas, sin detenerse para evitar que se caliente en exceso.

Nota: Sujete las puntas del cabello con la otra mano durante todo el proceso de planchado para que el cabello se mantenga distribuido de forma uniforme entre las púas del peine alisador. Esto evita que el cabello se salga de las púas antes de que se haya alisado.

- 9 Después de 20 segundos, repita los pasos 6 a 8 hasta conseguir el aspecto deseado.
- 10 Para moldear el pelo restante, repita los pasos del 6 al 9.

Nota: El aparato dispone de una función de apagado automático. Se apaga automáticamente transcurridos 60 minutos. Puede volver a activar el aparato ajustando el interruptor de encendido/apagado (④) en la posición de apagado y de nuevo en la de encendido.

Planchado con reducción de volumen

- 1 Para reducir el volumen, coloque el peine alisador encima del mechón y deslícelo lentamente a lo largo de los mechones desde las raíces hasta las puntas, tal y como lo haría cuando cepilla el cabello con un cepillo normal.

Planchado con aumento de volumen

Volumen en la línea del cabello: (⑧)

- 1 Coloque el peine alisador debajo del cabello. De este modo alisará el cabello al mismo tiempo que eleva las raíces y proporciona volumen.

Volumen en la raíz: (⑨)

- 1 Para crear volumen en las raíces, coloque el peine alisador debajo del cabello y tan cerca como sea posible de las raíces. Asegúrese de que el peine pasa por todo el cabello.
- 2 Gire el peine alisador 45° mientras los desliza suavemente hacia las puntas. Este movimiento rotatorio proporcionará el máximo volumen a las raíces.

Para dar forma:

- 1 Alise un mechón y gire el peine alisador en semicírculo hacia dentro (o hacia fuera) cuando llegue a las puntas.
Nota: Sujete las puntas del cabello con la otra mano durante todo el proceso de planchado.
- 2 Mantenga el peine alisador en la misma posición durante 2 ó 3 segundos y después, suéltelo.

Después del uso:

- 1 Apague el aparato y desenchúfelo.
- 2 Colóquela en una superficie resistente al calor hasta que se enfríe.
- 3 Limpie bien el aparato y las placas con un paño húmedo.
- 4 Guárdelo en un lugar seco, seguro y sin polvo. También puede guardarlo colgándolo por su anilla (5) o en la funda incluida.

3 Garantía y servicio

Si necesita información por ejemplo, sobre la sustitución de una pieza o si tiene algún problema, visite la página Web de Philips en www.philips.com o póngase en contacto con el Servicio de Atención al Cliente de Philips en su país (hallará el número de teléfono en el folleto de la garantía). Si no hay Servicio de Atención al Cliente en su país, diríjase al distribuidor Philips local.



© Royal Philips Electronics N.V. 2010
All rights reserved.

Specifications are subject to change without notice.
Trademarks are the property of Koninklijke Philips
Electronics N.V. or their respective owners.

3140 035 22121



100% recycled paper
100% papier recyclé